

特集 平成27年 毎月勤労統計調査地方調査結果の概要

(事業所規模5人以上)

この調査は、統計法に基づく基幹統計調査であって、常用労働者の賃金、労働時間及び雇用について、毎月佐賀県における変動状況を明らかにすることを目的としている。

対象は農業、林業、漁業、家事サービス業、外国公務、一般公務を除く事業所で、常時5人以上の常用労働者を雇用する民営、国営及び公営の事業所のうち厚生労働大臣の指定する約470事業所について、毎月調査を行っている。

賃金

平成27年の**常用労働者**(パートを含む常勤者、臨時又は日雇労働者では前2ヵ月の各月にそれぞれ18日以上雇われた者、以下同じ。)の**一人平均月間現金給与総額は273,187円で、前年比1.0%減**であった。

このうち、きまって支給する給与(基本給に残業手当、通勤手当等就業規則で決まった給与を加えたもの、ただし賞与を除く)は233,502円で、前年比0.5%増であった。

特別に支払われた給与(賞与、ベースアップの追給など支払及び支払額が決まっていない給与)は、39,685円であった。

労働時間

平成27年の**常用労働者一人平均の月間総実労働時間は153.6時間で、前年比0.6%減**であった。

このうち、所定外労働時間は10.7時間で、前年比2.7%増であった。

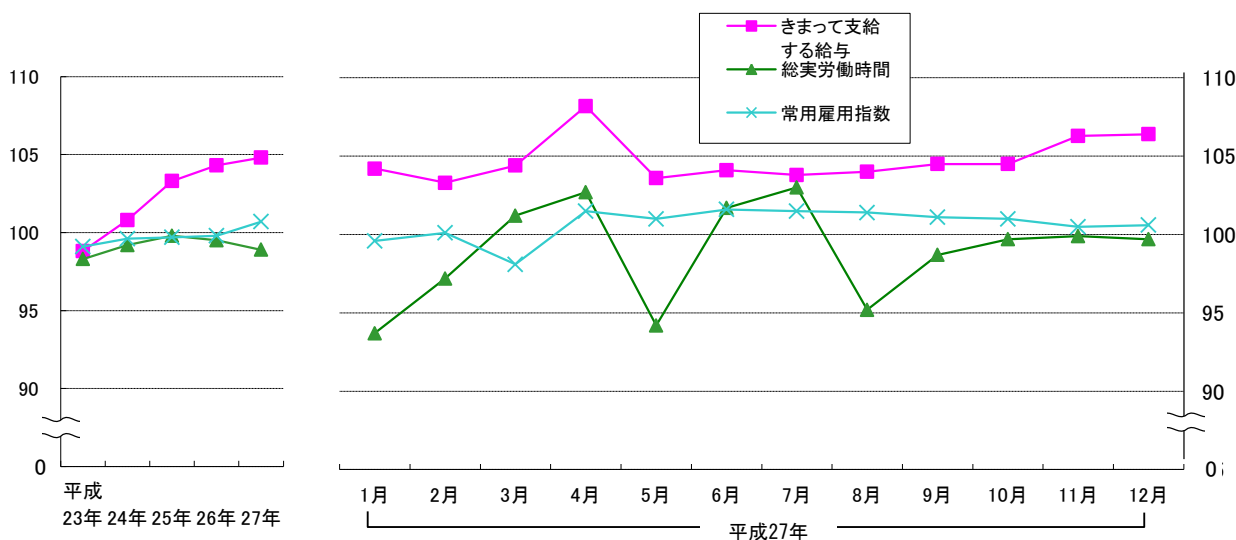
なお、製造業の所定外労働時間は17.4時間であった。

雇用

平成27年の**5人以上事業所の常用労働者数は255,848人で、前年比0.9%増**であった。



佐賀県の給与、労働時間、雇用の推移



注:平成22年=100とする。

1. 賃金の動き

(1) 全体の概要

平成27年における調査産業計の平均月間現金給与総額は、前年比1.0%減の273,187円、きまって支給する給与は、前年比0.5%増の233,502円、特別に支払われた給与は、39,685円となった。

また、きまって支給する給与のうち、所定内給与は216,109円であった。

物価の変動を考慮した実質賃金を調査産業計でみると、前年比現金給与総額で1.0%減、きまって支給する給与で0.5%増となった。

(2) 産業別賃金

産業別に現金給与総額をみると、「電気・ガス業」557,759円、「教育、学習支援業」397,034円、「学術研究等」365,183円、「金融業、保険業」363,268円、「情報通信業」357,465円、「複合サービス事業」339,128円、「建設業」317,035円、「運輸業、郵便業」298,484円、「製造業」296,710円、「医療、福祉」264,788円、「その他のサービス業」258,702円、「卸売業、小売業」198,425円、「生活関連サービス等」192,871円、「飲食サービス業等」123,388円の順となった。

現金給与総額の前年からの伸び率をみると、「運輸業、郵便業」20.3%、「その他のサービス業」9.1%、「電気・ガス業」7.2%、「飲食サービス業等」5.7%、「建設業」3.4%、「医療、福祉」2.8%、「複合サービス」1.1%、とそれぞれ増加したが、「学術研究等」-22.2%、「卸売業、小売業」-11.8%、「金融業、保険業」-10.6%、「生活関連サービス等」-7.1%、「教育、学習支援業」-6.3%、「情報通信業」-3.3%、「製造業」-0.7%とそれぞれ減少した。

2. 労働時間及び出勤日数の動き

(1) 全体の概要

平成27年における調査産業計の平均月間総実労働時間数は、前年比0.6%減の153.6時間となった。

(年間総実労働時間数:1843.2時間)

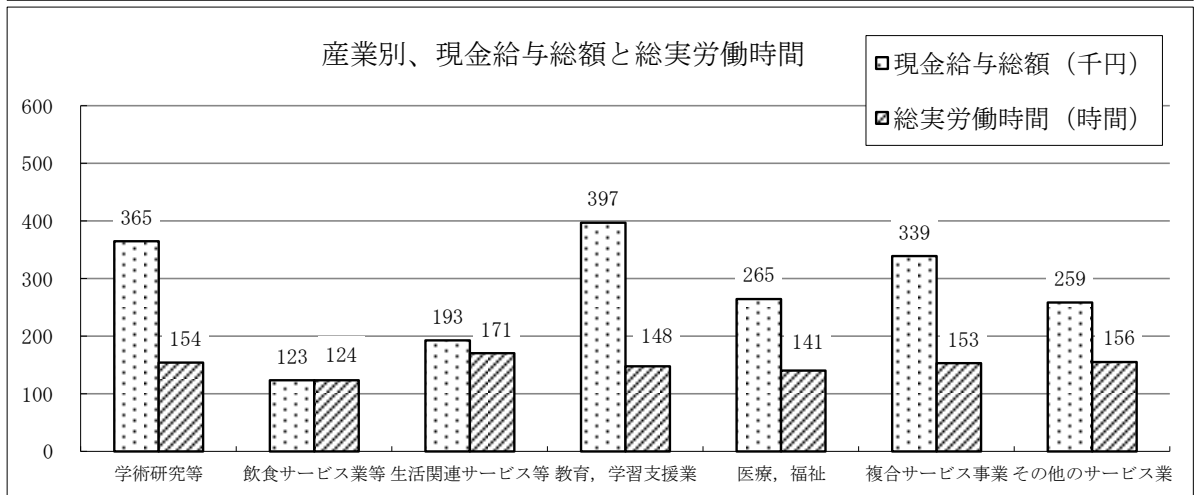
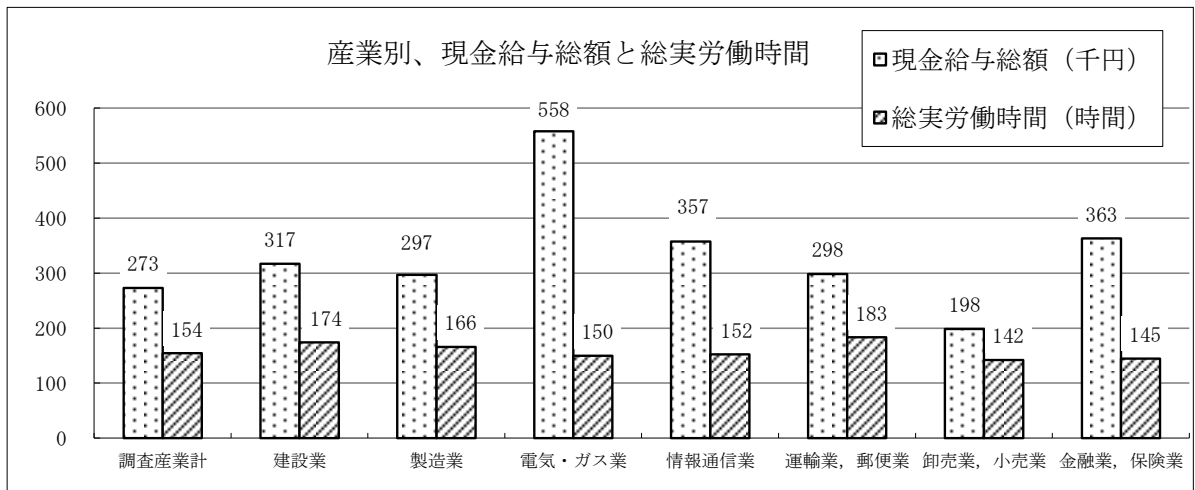
内訳をみると所定内労働時間数は前年比0.7%減の142.9時間で、所定外労働時間数は前年比2.7%増の10.7時間となった。

(2) 産業別労働時間数

産業別に総実労働時間数をみると、「運輸業、郵便業」183.4時間、「建設業」173.9時間、「生活関連サービス等」170.6時間、「製造業」165.8%、「その他のサービス業」155.5時間、「学術研究等」154.3時間、「複合サービス事業」153.4時間、「情報通信業」152.1時間、「電気、ガス業」149.5%、「教育、学習支援業」148.1時間、「金融業、保険業」144.7時間、「卸売業、小売業」142.2%、「医療、福祉」は140.6時間、「飲食サービス業等」123.5時間の順となった。

前年と比較すると、「生活関連サービス等」12.1%、「運輸業、郵便業」1.4%、「建設業」0.6%、とそれぞれ増加したが、「金融業、保険業」-7.4%、「電気・ガス業」-6.1%、「情報通信業」-5.7%、「学術研究等」-2.7%、「医療、福祉」-1.7%、「複合サービス事業」-1.0%、「卸売業、小売業」-0.9%、「製造業」-0.3%、「飲食サービス業等」-0.2%とそれぞれ減少した。

	現金給与 総額	きまって支 給する給与	特別に支払 われた給与	総実労働時間	所定内 労働時間	所定外 労働時間
	円	円	円	時間	時間	時間
調査産業計	273,187	233,502	39,685	153.6	142.9	10.7
鉱業，採石業等	—	—	—	—	—	—
建設業	317,035	273,515	43,520	173.9	162.1	11.8
製造業	296,710	248,393	48,317	165.8	148.4	17.4
電気・ガス業	557,759	459,583	98,176	149.5	137.6	11.9
情報通信業	357,465	289,657	67,808	152.1	145.1	7.0
運輸業，郵便業	298,484	266,260	32,224	183.4	154.4	29.0
卸売業，小売業	198,425	178,220	20,205	142.2	135.0	7.2
金融業，保険業	363,268	303,250	60,018	144.7	139.5	5.2
不動産，物品賃貸等	X	X	X	X	X	X
学術研究等	365,183	309,793	55,390	154.3	144.4	9.9
飲食サービス業等	123,388	118,616	4,772	123.5	115.7	7.8
生活関連サービス等	192,871	187,314	5,557	170.6	161.1	9.5
教育，学習支援業	397,034	318,861	78,173	148.1	142.1	6.0
医療，福祉	264,788	225,576	39,212	140.6	136.9	3.7
複合サービス事業	339,128	273,562	65,566	153.4	148.6	4.8
その他のサービス業	258,702	217,028	41,674	155.5	143.6	11.9



3. 常用労働者数の比較

(1) 全体の概要

平成27年における調査産業計の常用労働者数は、前年比0.9%増の255,848人となった。

そのうち、男子は132,831人、女子は123,018人となった。

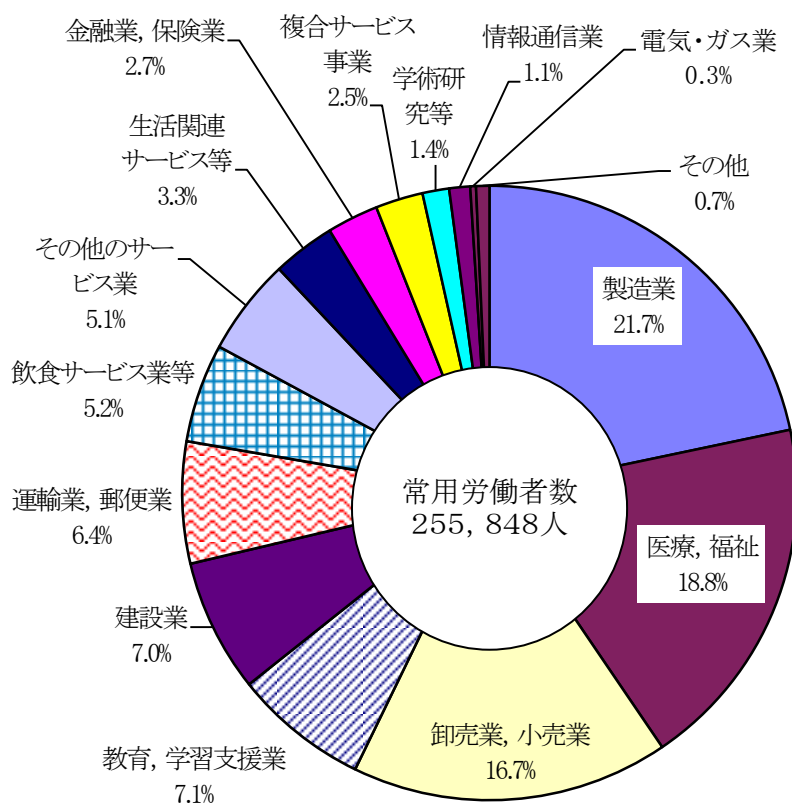
また、常用労働者に占めるパートタイム労働者比率は23.7%で、前年比1.5ポイント増となった。

(2) 産業別雇用

産業別に常用労働者数をみると、「製造業」55,636人（構成比21.7%）、「医療，福祉」48,012人（同18.8%）、「卸売業，小売業」42,793人（同16.7%）、「教育，学習支援業」18,095人（同7.1%）「建設業」17,951人（同7.0%）、「運輸業，郵便業」16,328人（同6.4%）、「飲食サービス業等」13,421人（同5.2%）、「その他のサービス業」13,082人（同5.1%）、「生活関連サービス等」8,505人（同3.3%）、「金融業，保険業」6,955人（同2.7%）、「複合サービス事業」6,459人（同2.5%）、「学術研究等」3,684人（同1.4%）、「情報通信業」2,725人（同1.1%）、「電気・ガス業」692人（同0.3%）となった。

常用雇用の伸び率をみると、「学術研究等」13.6%、「教育，学習支援業」8.2%、「医療，福祉」3.9%、「製造業」3.8%、「運輸業，郵便業」1.6%、「卸売業，小売業」0.8%とそれぞれ増加したが、「電気・ガス業」-64.4%、「金融業，保険業」-6.3%、「情報通信業」-6.1%「飲食サービス業等」-4.5%、「建設業」-4.2%、「生活関連サービス等」-4.0%、「複合サービス事業」-2.0%、「その他のサービス事業」-1.9%とそれぞれ減少した。

常用労働者数 (事業所規模5人以上)		構成比
	人	
調査産業計	255,848	
製造業	55,636	21.7%
医療，福祉	48,012	18.8%
卸売業，小売業	42,793	16.7%
教育，学習支援業	18,095	7.1%
建設業	17,951	7.0%
運輸業，郵便業	16,328	6.4%
飲食サービス業等	13,421	5.2%
その他のサービス業	13,082	5.1%
生活関連サービス等	8,505	3.3%
金融業，保険業	6,955	2.7%
複合サービス事業	6,459	2.5%
学術研究等	3,684	1.4%
情報通信業	2,725	1.1%
電気・ガス業	692	0.3%
その他	1,510	0.7%



4. 全国との比較

(1) 概要

平成27年における佐賀県の常用雇用者1人当たりのきまって支給する給与は、233,502円（前年比0.5%増）で、全国平均の259,244円（同0.2%増）に比べ、25,742円少なかった。

同じく、特別に支払われた給与は、39,685円（前年差3,183円減）で、全国の54,557円（同981円減）に比べ、14,872円少なかった。

また、所定内労働時間は、142.9時間（前年比0.7%減）で、全国の133.5時間（同0.3%減）に比べ、9.4時間多かった。

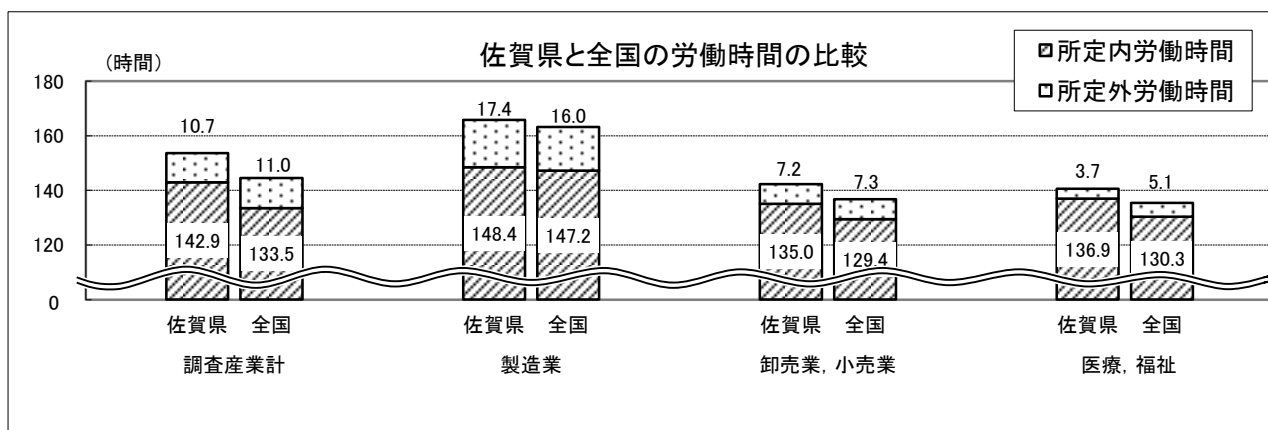
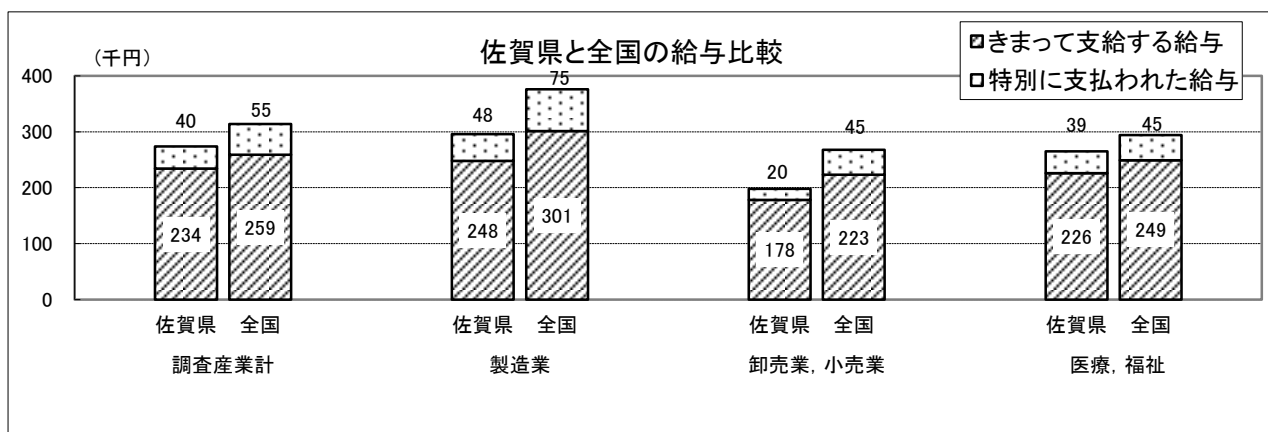
所定外労働時間は、10.7時間（同2.7%増）で、全国の11.0時間（同1.0%減）に比べ、0.3時間少なかった。

パートタイム労働者比率は、23.7%（前年差1.5ポイント増）で、全国の30.0%（同0.7ポイント増）に比べ、6.3ポイント低かった。

平成27年の賃金・労働時間・雇用の全国との比較

	現金給与額		労働時間		常用雇用者数	パートタイム労働者比率
	きまって支給する給与	特別に支払われた給与	所定内労働時間	所定外労働時間		
調査産業計	円	円	時間	時間	千人	%
佐賀県	233,502	39,685	142.9	10.7	256	23.7
全国	259,244	54,557	133.5	11.0	47,770	30.0
差	円	円	時間	時間		ポイント
(格差)	-25,742 (90.1)	-14,872 (72.7)	9.4 (107.0)	-0.3 (97.3)	-	-6.3 (79.0)

注：格差は全国=100とする。

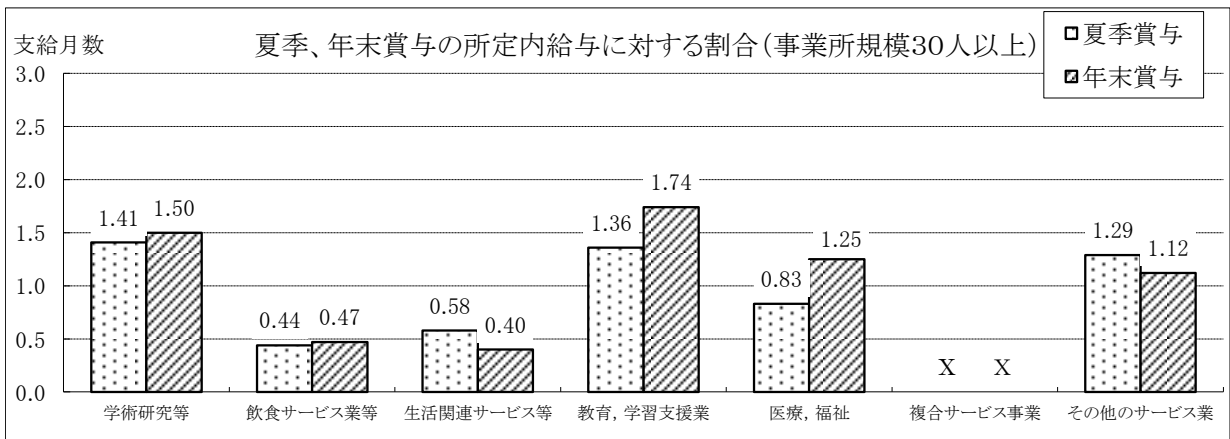
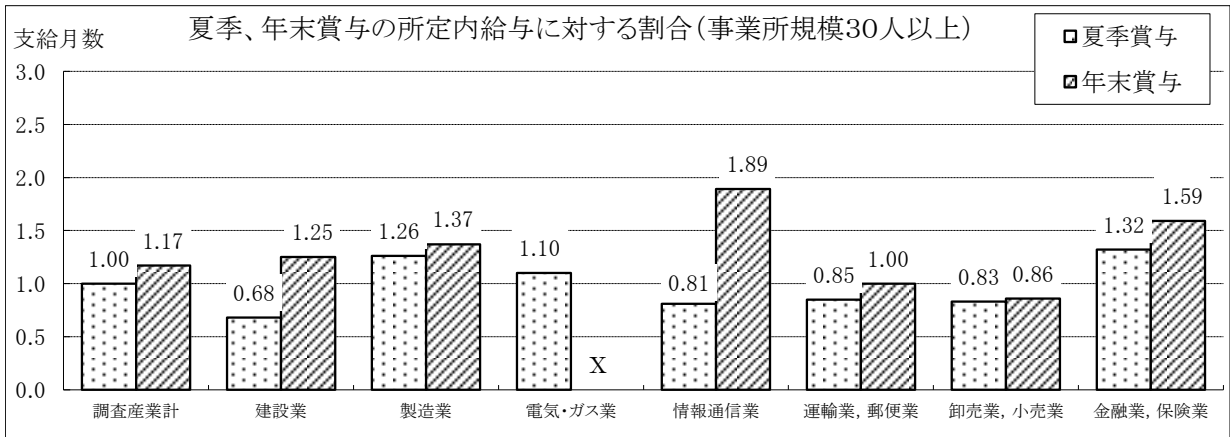


5. 賞与支給状況

※集計は事業所規模30人以上のみ(5人～29人はデータがない)

	夏季賞与			年末賞与		
	支給額	支給月数(対所定内給与)		支給額	支給月数(対所定内給与)	
		前年差	前年差		前年差	前年差
	円	月	月	円	月	月
調査産業計	305,501	1.00	-0.09	327,823	1.17	-0.07
鉱業, 採石業等	—	—	—	—	—	—
建設業	232,945	0.68	-0.43	358,245	1.25	-0.26
製造業	360,421	1.26	0.02	394,276	1.37	0.04
電気・ガス業	220,656	1.10	0.63	X	X	X
情報通信業	190,228	0.81	-1.05	438,266	1.89	0.38
運輸業, 郵便業	174,503	0.85	0.56	204,672	1.00	0.57
卸売業, 小売業	151,419	0.83	0.00	143,908	0.86	-0.11
金融業, 保険業	468,686	1.32	-0.37	490,897	1.59	-0.23
不動産, 物品賃貸業	X	X	X	108,415	0.5	X
学術研究等	511,530	1.41	0.31	484,768	1.50	-0.36
飲食サービス業等	57,431	0.44	-0.25	60,503	0.47	-0.33
生活関連サービス等	97,530	0.58	-0.37	86,369	0.40	-0.62
教育, 学習支援業	522,682	1.36	-0.35	633,790	1.74	-0.17
医療, 福祉	298,821	0.83	-0.17	360,305	1.25	-0.12
複合サービス事業	X	X	X	X	X	X
その他のサービス業	294,740	1.29	0.30	144,074	1.12	-0.01

注: Xは数字が秘匿されているもの。(以下同じ)



6. 毎月勤労統計調査特別調査結果

「特別調査」は、厚生労働大臣が指定する地域に所在し、毎月勤労統計調査の調査産業に属する事業所のうち、常用労働者を1～4人雇用する事業所を対象に年一回、統計調査員による実地他計方式で実施するもので、毎月実施されている常用労働者5人以上の事業所に関する調査を補完するとともに、各種労働施策を円滑に推進していくための基礎資料を提供することを目的としている。

(1) きまって支給する給与額

平成27年7月における月間きまって支給する給与額は169,644円で、男女別に見ると男は226,962円で、女は125,387円であった。

(2) 出勤日数

平成27年7月における月間の出勤日数は21.3日で、男女別に見ると男は22.3日で、女は20.6日であった。

(3) 通常日1日の実労働時間

平成27年7月における通常日1日の実労働時間は7.0時間で、男女別に見ると男は7.8時間で、女は6.4時間であった。

平成27年 産業、性、事業所規模別きまって支給する給与額、出勤日数及び通常日1日の実労働時間数

産業、性別	きまって支給する給与額		出勤日数		通常日1日の実労働時間	
	1～4人	5人以上	1～4人	5人以上	1～4人	5人以上
調査産業計	円 169,644	円 231,324	日 21.3	日 20.8	時間 7.0	時間 7.7
男	226,962	288,289	22.3	21.3	7.8	8.2
女	125,387	172,965	20.6	20.3	6.4	7.1
建設業	198,194	258,717	20.9	22.2	7.4	8.1
製造業	185,621	249,309	21.5	20.6	7.6	8.3
卸売業，小売業	187,902	166,949	22.8	20.8	7.5	6.9
不動産業，物品賃貸業	177,119	206,302	23.1	21.6	7.3	X
学術研究，専門・技術サービス業	224,260	282,782	20.9	20.0	7.5	8.3
宿泊業，飲食サービス業	106,078	116,933	20.0	18.2	5.6	6.6
生活関連サービス業，娯楽業	129,092	191,762	21.7	22.3	6.9	8.1
医療，福祉	160,758	223,001	21.8	20.2	7.1	7.2
サービス業（他に分類されないもの）	170,682	212,922	20.5	21.0	7.3	7.6

注:1) 事業所規模5人以上は、毎月勤労統計調査平成27年7月分の結果である。

2) 5人以上の「実労働時間」は、月間総労働時間数を出勤日数で除して算出している。

3) 上記に記載されていない産業については、秘匿事項に係わるため記載しない。

【佐賀県 統計分析課 調査分析第二担当】

■詳細についてはホームページでもご覧になれます。

さが統計情報館 統計データ検索サイト

検索 

URL : <http://www.pref.saga.lg.jp/sy-content/sy-content/toukeikensaku/>

