

入学について

- 4月入学を基本としますが、9月まで入学することができます。
- 本人の学びの状況に応じて、2年生や3年生からの入学も可能です。
- 入学を希望する方や夜間中学に興味がある方は、下記の問い合わせ先までご連絡ください。

入学までの大まかな流れ

入学に関する
お問い合わせ
(随時)

体験入学・
学校説明会

入学願書
提出

面接
(入学試験は
ありません)

入学決定

所在地・アクセス



佐賀北高校通信制校舎内に設置



佐賀駅から徒歩約25分
佐賀市営バス「北高前」停留所から徒歩約1分

問い合わせ先

佐賀県教育委員会事務局 教育振興課

〒840-8570 佐賀市城内1丁目1-59

TEL 0952-25-7476

FAX 0952-25-7409

Eメール kyouiku-shinkou@pref.saga.lg.jp



教育委員会HP



twitterもやっています!

佐賀県 夜間中学

検索

佐賀県立彩志学舎中学校

令和6年4月開校!



彩 個性や多様な価値観を尊重

志 目標に向かって進む

学舎 「学びたい」を実現

佐賀県の夜間中学で 学んでみませんか?

夜間中学とは、国籍や年齢に関わらず、様々な理由により中学校の教育を十分に受けられなかった方のための「学び直し」の学校です。

学校案内

佐賀県教育委員会

★ さ が けん りつ さい し がく しゃ ちゅうがっこう 佐賀県立彩志学舎中学校とは

国籍や年齢を問わず、様々な理由により義務教育を修了していない方や、不登校などで十分な教育を受けられなかった方などの「学び直し」のために、佐賀県内に初めて設置する公立の夜間中学のことです。

目指す 学校像

一人一人の個性や多様な価値観を尊重し、
それぞれの目標に向かって進む生徒を応援する。

学校づくりの視点

生徒の想いに応える
授業や体験活動の
充実

多様性の尊重と
個々のニーズや
事情への柔軟な対応

誰もが安心して
学ぶことができる
教育環境の整備

学びの喜びを感じられる場所へ

入学対象者

佐賀県内に居住し、以下のいずれかに該当する方が対象となります。

- 様々な理由で義務教育を修了せずに学齢期を経過した方
- 不登校などで十分な教育を受けられないまま中学校を卒業した方
- 日本の義務教育を受けることを希望する外国籍の方

学習内容

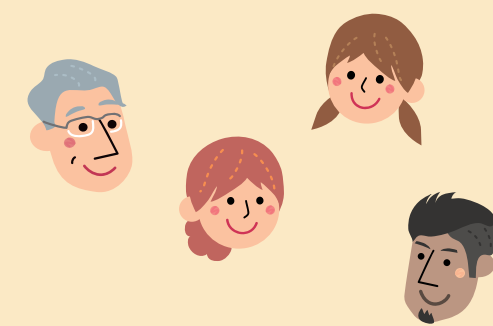
- 昼間の中学校と同じ9教科全てを学びます。
その他に、総合的な学習の時間や特別活動などの時間があります。
- 本人の学びの状況に応じて、日本語の指導を受けることができます。また、小学校段階からの学習もできます。ただし、特定の教科や日本語だけを学ぶことはできません。
- 昼間の中学校と同じように、教員免許状を持った先生が教えます。
- 卒業すると中学校の卒業資格が得られます。

授業日、学習時間

- 平日の夜間に学習します。(午後5時30分ごろから午後9時ごろまで)
- 週5日、1日4時間、週に20時間の授業があります。
- 休憩(食事)の時間があります。食事は必要に応じて各自で準備して持参します。

時間帯	活動
~17:30	登校
17:30~17:35	学級活動
17:35~18:15	1時間目
18:15~18:20	休憩
18:20~19:00	2時間目
19:00~19:25	休憩(食事)
19:25~20:05	3時間目
20:05~20:10	休憩
20:10~20:50	4時間目
20:50~21:00	掃除・帰りの会

1日の流れ



※時間帯は変更することがあります。

時間割

- 昼間の中学校とは授業時数などが異なる、特別の教育課程で学びます。

	月	火	水	木	金
1時間目	英語	英語	国語	数学	国語
2時間目	数学	理科	数学	理科	社会
3時間目	国語	社会	英語	国語	数学
4時間目	音楽	道徳/総合/学活	保健体育	技術・家庭	美術

※一週間に行う授業の例です。
※総合(総合的な学習の時間)とは、各教科で身に付けた力を生かして、体験学習や課題解決学習に取り組む時間です。

費用

- 授業料はかかりません。教科書は無償です。
- 美術や技術・家庭などの授業に必要な絵の具や食材を買うお金(教材費)がかかります。
また、行事などで交通費などがかかることがあります。

