

2. 空気

◆空気

空気は、わたしたちが生きていくうえでなくてはならない大切なものです。

しかし、人間が機械や自動車をたくさん使ったり、いろんな物を作ったりすることで、空気を汚す物質が発生します。

◆空気の汚れ

空気が汚れると、頭やのどが痛くなったり目がチカチカしたりすることがあり、わたしたちの健康や生活に悪い影響をあたえます。これを「大気汚染」といいます。

大気汚染の原因となる物質は、石油や石炭などを燃やして出る硫黄酸化物、窒素酸化物やばいじんなどで、おもに自動車の排気ガスや工場の煙突の煙に含まれています。近年では、春から秋にかけての晴れた日に光化学オキシダントの濃度が高くなることや、大陸側からの影響などによるPM2.5（微小粒子状物質）の濃度が高くなることによる大気汚染が問題になっています。

語句の説明

●硫黄酸化物

石油や石炭など硫黄を含む燃料が燃えるときに発生する気体です。濃度が高くなると、ぜんそくや気管支炎などの病気を引き起こしたり、植物を枯らしたりします。

●窒素酸化物

物が高い温度で燃えるときなどに発生する気体です。濃度が高くなると、ぜんそくや気管支炎などの病気を引き起こしたり、光化学オキシダントの原因になったりします。

●光化学オキシダント

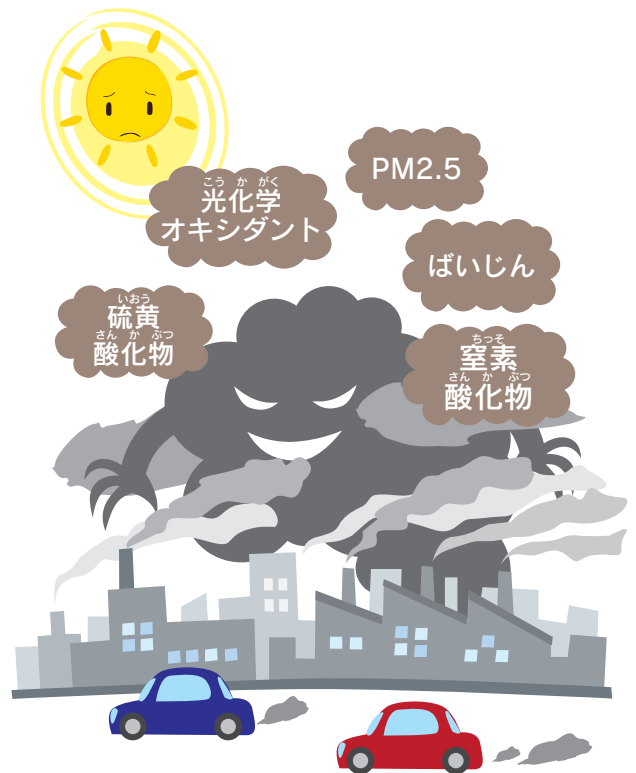
窒素酸化物などが太陽の光に当たって発生する気体です。濃度が高くなると、目やのどが痛くなります。

●ばいじん

物が燃えるときにできるちいさなすすのことです。

●PM2.5

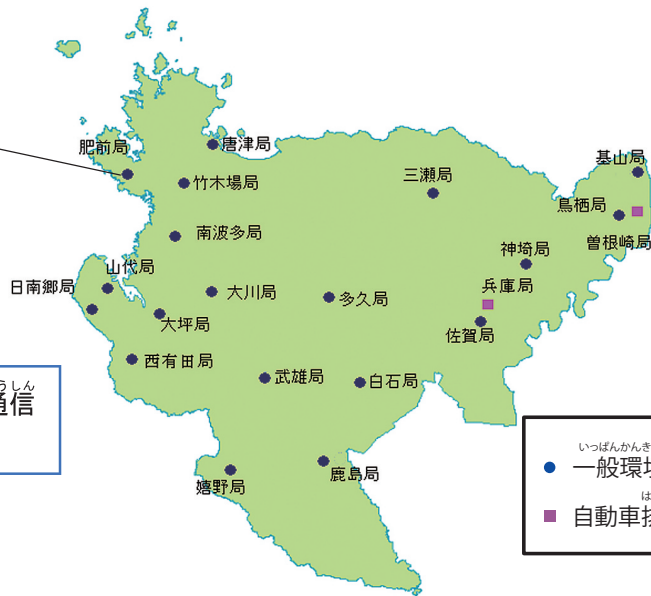
大気中に浮いている粒子のうち、粒子の大きさが2.5マイクロメートル（1mmの1000分の1の単位）以下の非常に小さな粒子のことです。髪の毛の太さの1/30程度、花粉より小さい粒子です。



◆ 空気の状態を調べる

佐賀県では、県内21か所で空気の汚れを毎日24時間自動で調べています。調べた値は、佐賀県環境センターで記録・公表されます。

● 常時監視局の配置図



光などの高速通信回線網で送信



インターネットで公開

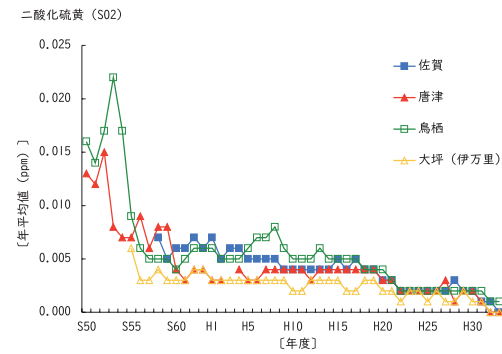
スマートフォン向けHP
<http://saga-taiki.jp/pm25/sp/>
 PM2.5の注意情報や濃度を知ることができます。
<http://saga-taiki.jp/ox/sp/>
 光化学オキシダントの注意情報や濃度を知ることができます。

パソコン向けHP
<http://www.saga-taiki.jp/pc>
 PM2.5や光化学オキシダントの注意情報や大気汚染物質の濃度を知ることができます。

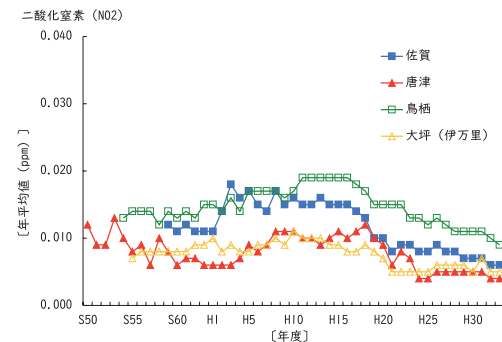
携帯電話向けHP
<http://saga-taiki.jp/mobile/>
 PM2.5や光化学オキシダントの注意情報や濃度を知ることができます。

● 一般環境測定局
 ■ 自動車排出ガス測定局

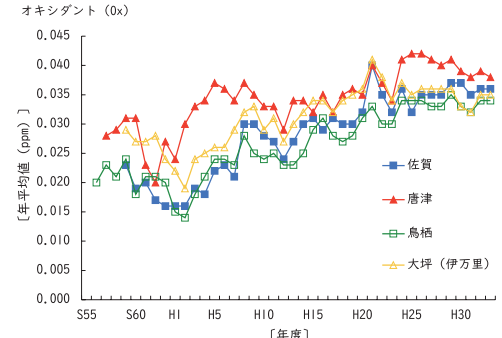
空気中の二酸化硫黄濃度の変化



空気中の二酸化窒素濃度の変化



空気中の光化学オキシダント濃度の変化



みなさんもインターネットで見ることができます！



PM2.5 や光化学オキシダントの情報を、インターネットで公表しています

佐賀県

PM2.5情報

トップページ | サイトの使い方 | PM2.5とは | よくある質問集 | 光化学オキシダント情報 | リンク集

お知らせ

PM2.5測定結果・注意喚起情報 (2023年05月11日 9時現在)

注: ただいま、県内にPM2.5注意喚起はされていません。

地図・表は、PM2.5の最新の1時間値を表示しています。地図の測定局にマウスを合わせると最新の数値が表示され、クリックするとその測定局のグラフを表示します。



濃度が非常に低い場合は、測定値がマイナス値になることがあります。詳しくはこちら

●~35μg/m³ ●36~70μg/m³ ●71μg/m³~ ●調整中

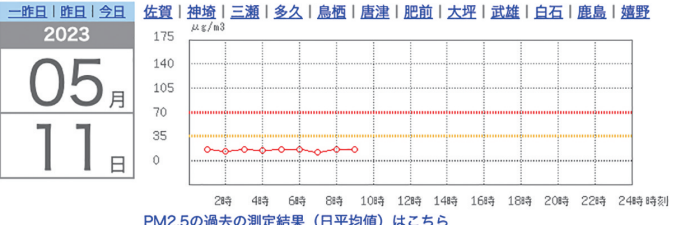
注意喚起暫定指針: 1日平均値が70μg/m³を超過するおそれがある場合に注意喚起を行う。

環境基準: 1年平均値が15μg/m³以下であり、かつ、1日平均値が35μg/m³以下であること。

※「μg/m³とは」はこちら。

注意喚起実施中の行動の目安はこちら

佐賀局の濃度の推移



PM2.5の過去の測定結果(日平均値)はこちら

※グラフのデータである1時間値とは直接比較できませんが、35μg/m³(環境基準: 1日平均)、70μg/m³(注意喚起暫定指針: 1日平均)に参考として線を記載しています。

携帯電話向け: 右の二次元バーコードからご覧ください。 <http://www.saga-taiki.jp/mobile/>

スマートフォン向け: 右の二次元バーコードからご覧ください。 <http://www.saga-taiki.jp/pm25/sp/>

自動音声による案内も行っています。 TEL 0952-32-3583

お問合せ先
 佐賀県環境センター(kankyousenta@pref.saga.lg.jp)
 〒849-0932 佐賀市鶴島町八戸119-1 TEL.0952-30-1616 FAX.0952-32-5940
[サイトポリシー](#) | [個人情報の取り扱い](#)

Copyright ©2023 Saga Prefecture. All Rights Reserved.

PM2.5の濃度を表す単位として、 $\mu\text{g}/\text{m}^3$ (マイクログラム・パー・立方メートルと読みます) という単位が使われます。これは、大気1立方メートルあたりに含まれるPM2.5の重さを表します。

環境基本法という法律で、わたしたちの健康にとって望ましいきまりとして、環境基準が定められています。

PM2.5の環境基準は、1年の平均値が $15\mu\text{g}/\text{m}^3$ 以下、1日の平均値が $35\mu\text{g}/\text{m}^3$ 以下となっています。

ただし、環境基準を超えても、すぐに健康に影響が出るということではありません。

健康に影響が出る可能性が高くなると予想される濃度レベルとして、PM2.5の1日の平均値が $70\mu\text{g}/\text{m}^3$ とされています。1日の平均値がこの値を超えると予想される場合は、ホームページやテレビなどを通じて、外出や屋外での長時間の激しい運動をできるだけ減らすことを勧めるなど、注意を呼びかけることにしています。

また、光化学オキシダントの濃度が高くなると、目やのどが痛くなることがあるので、濃度のレベルに応じて「注意報」「警報」「重大警報」を発令しています。

◆空気をきれいにするために

空気をきれいにするためには、工場や自動車などから出る有害な物質を減らすことが必要です。

このため、工場の煙突から有害な物質が多く出ないようにきまりをつくっています。工場では、このきまりを守るために、有害な物質を取りのぞく装置をつけたり、硫黄分の少ない燃料を使ったり、燃やす方法を工夫したりしています。

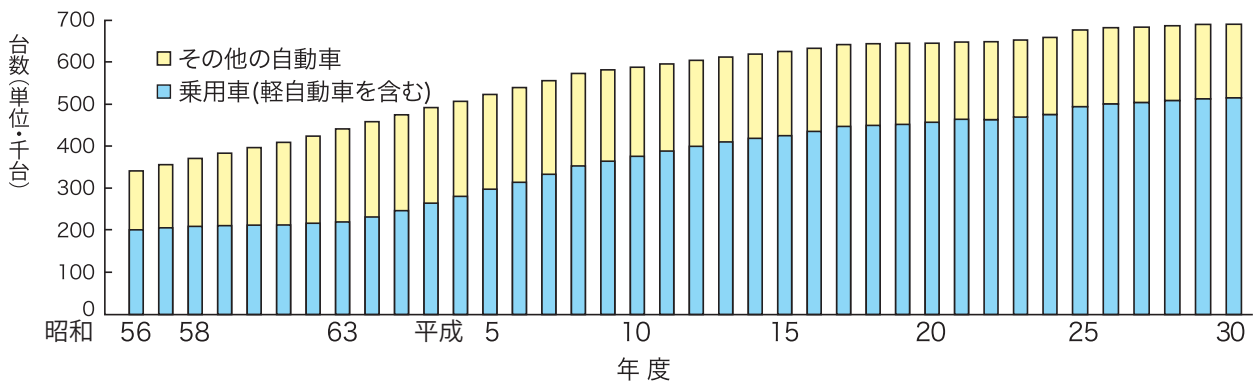
自動車についても、排気ガスに含まれる有害な物質の量についてのきまりがあります。

最近では、排気ガスに含まれる有害な物質が少ない自動車が作られています。そのような自動車を「低公害車」といいます。

空気をきれいにしてくれる植物を増やすことも大切です。わたしたちの住む佐賀県は、豊かな緑に恵まれ、空気も大都市に比べればきれいです。

これからも、できるだけきれいな空気に囲まれてくらしたいものです。

佐賀県における自動車保有台数



※データ出典 佐賀県統計年鑑 種類別自動車保有台数

いろいろな低公害車

■ハイブリッド自動車



■電気自動車



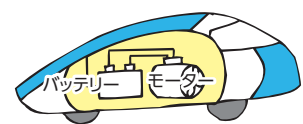
■燃料電池自動車



■天然ガス自動車



■ソーラーカー



わたしたちに
できること

- でかけるときは、電車・バス・自転車を利用しましょう。
- 身近な緑をもっと増やしましょう。