

交通安全ニュース

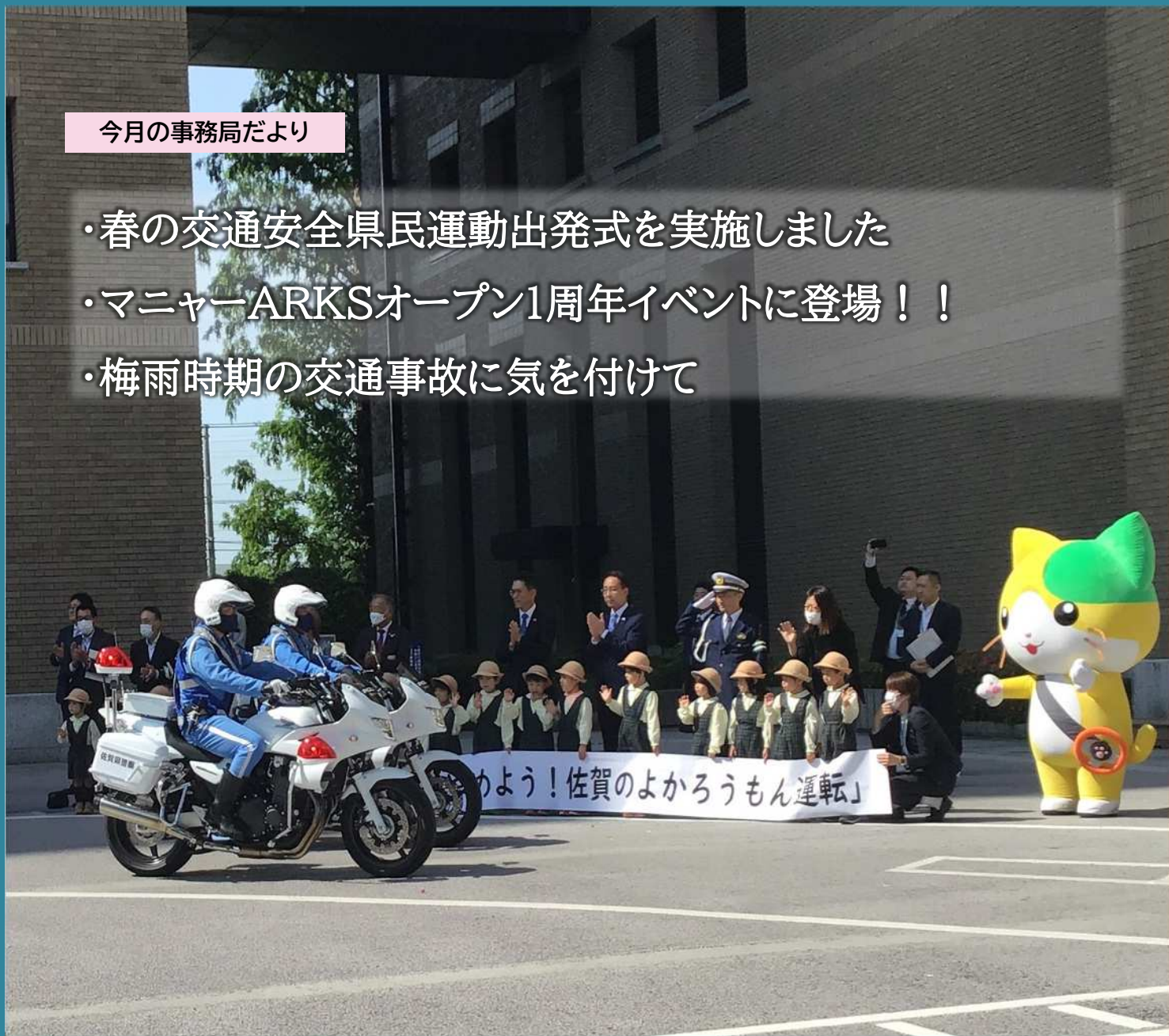
やめよう！佐賀のよかろうもん運転

令和5年

5月号

今月の事務局だより

- ・春の交通安全県民運動出発式を実施しました
- ・マナーARKSオープン1周年イベントに登場！！
- ・梅雨時期の交通事故に気を付けて



佐賀県 暮らしの安全安心課
交通事故防止特別対策室
Tel:0952-25-7060



SAGA
BLUE
PROJECT

目次

1 交通事故発生状況	2
(1) 交通事故発生状況（令和5年4月末）.....	2
(2) 交通死亡事故発生状況（令和5年4月中）.....	2
(3) 交通死亡事故の分析（令和5年4月末）.....	3
(4) 人身事故の特徴（令和5年4月末）.....	4
2 市町別の交通事故発生状況	5
(1) 発生地別の交通死亡事故発生状況（令和5年4月末）.....	5
(2) 発生地別の人身交通事故発生状況（令和5年4月末）.....	6
(3) 居住地別の人身交通事故発生状況（令和5年4月末）.....	7
3 交通事故相談状況	8
(1) 交通事故相談の件数	8
(2) 交通事故相談の市町別状況.....	8
(3) 交通事故相談の内容	8
4 事務局だより	9
○ 春の交通安全県民運動出発式を実施しました.....	9
○ マニャーARKSオープン1周年イベントに登場！！.....	10
○ 梅雨時期の交通事故に気を付けて.....	11
○ 御案内等.....	12

1 交通事故発生状況

(1) 交通事故発生状況（令和5年4月末）

○ 全国・九州の交通事故死者数

区分	死者数	前年対比	(増減率)
全国	798人	+45人	(+6.0%)
九州	110人	+23人	(+26.4%)
佐賀県	2人	-5人	(-71.4%)

○ 県内の交通事故発生状況

区分		令和5年4月末	前年対比	(増減率)	
人身事故	発生件数	1,047件	+76件	(+7.8%)	
	死亡事故	件数	2件	-5件	(-71.4%)
		死者数	2人	-5人	(-71.4%)
	負傷者数	1,345人	+119人	(+9.7%)	
物損事故		6,751件	+841件	(+14.2%)	

(2) 交通死亡事故発生状況（令和5年4月中）

4月中の交通死亡事故発生なし。

注意情報

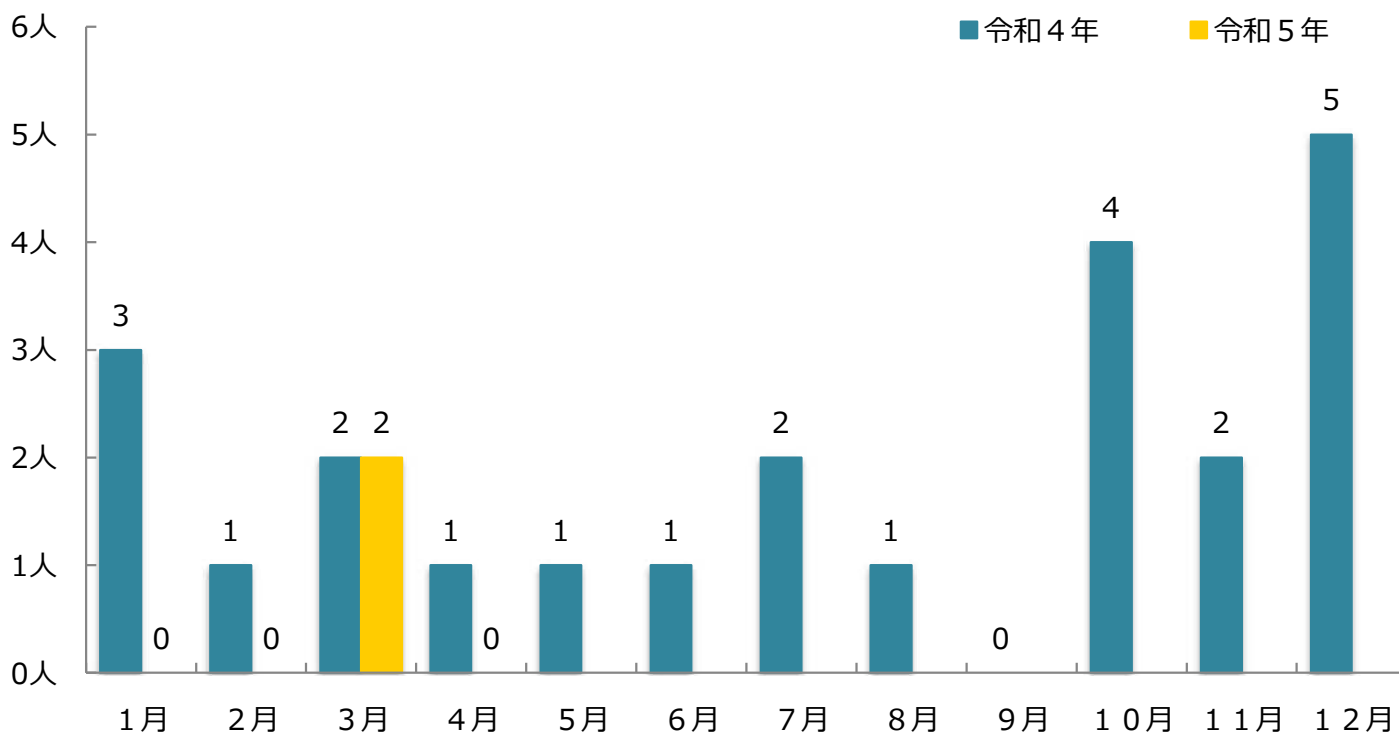
4月中に交通死亡事故の発生はありませんでしたが、県内の交通事故発生状況が昨年と比較し、人身事故+76件、物損事故+841件と増加しています。
交通ルールを守って、より一層の安全運転をよろしくお願いします。



○ 状態別・年齢層別死者数

	乳・幼児	小学生	中学生	高校生	24歳以下	25～64歳	65歳以上	合計
四輪車乗車中							1	1
二輪車乗車中								0
自転車乗車中								0
歩行中						1		1
その他								0

○ 月別死者数



(3) 交通死亡事故の分析 (令和5年4月末)

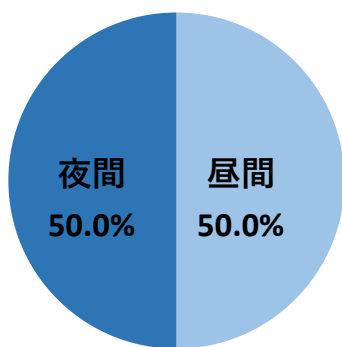
○ 曜日別発生件数

	日曜	月曜	火曜	水曜	木曜	金曜	土曜	合計
曜日別	0	0	1	0	1	0	0	2

○ 時間帯別発生件数

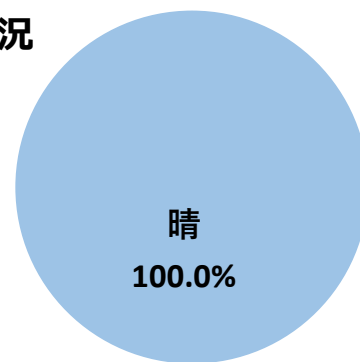
	0～6	7～8	9～16	17～18	19～20	21～23	合計
時間帯別	1	0	1	0	0	0	2

○ 昼夜別発生状況



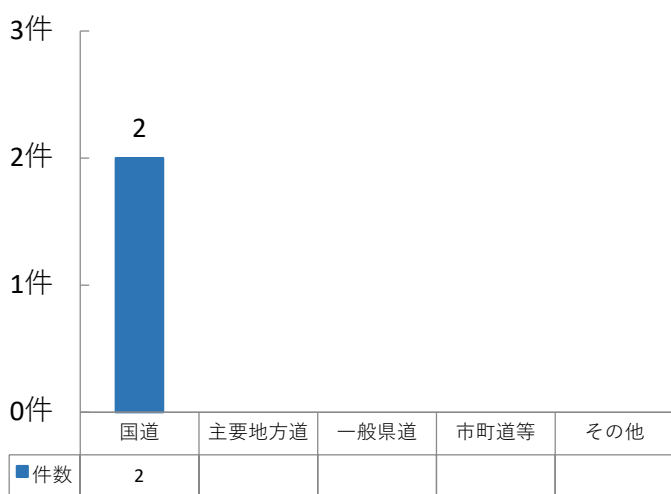
日間	1件	(50.0%)
夜間	1件	(50.0%)

○ 天候別発生状況

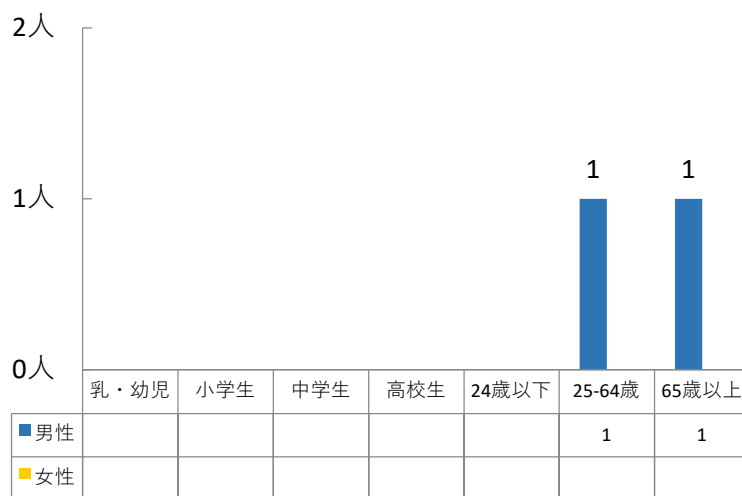


晴	2件	(100.0%)
曇		(0.0%)
雨		(0.0%)
雪		(0.0%)

○ 道路別発生状況



○ 性別・年齢層別死者数



(4) 人身事故の特徴 (令和5年4月末)

- 65歳以上の高齢者が関係した事故が415件発生し、全事故の39.6%を占めている。
- 第1原因者を年齢別にみると、高齢者が277件(26.5%)と最も多く、順に40歳代が 162件(15.5%)、若者が150件(14.3%)となっている。
- 事故類型別では、追突事故が430件(41.1%)と最も多く、次に出会い頭事故が240件(22.9%)となっている。
- 道路別では、国道が391件(37.3%)と最も多く、順に県道が285件(27.2%)、市町道が270件(25.8%)となっている。
- 原因別(違反別)では、前方不注意が390件(37.2%)と最も多く、順に安全不確認が168件(16.0%)、一時不停止が105件(10.0%)となっており、前方不注意と安全不確認による事故が全事故の53.3%を占めている。
- 時間別では、8時台が98件(9.4%)と最も多く、順に7時台が88件(8.4%)、18時台が85件(8.1%)となっている。また、通勤通学の時間帯(6~9時台・16~19時台)に549件発生し、全事故の52.4%を占めている。

※ ()は全事故に占める構成率

2 市町別の交通事故発生状況

(1) 発生地別の交通死亡事故発生状況（令和5年4月末）

発生地 市町名	交通事故 死者数	人 口			免許人口			車両台数		
		(人)	1万人当り	順位	(人)	1万人当り	順位	(台)	1万台当り	順位
		R5.4.1	発生件数		R5.4末	発生件数		R4.3.31	発生件数	
佐賀市	0	229,770	0.00	3	157,612	0.00	3	184,115	0.00	3
唐津市	0	113,497	0.00	3	77,912	0.00	3	95,310	0.00	3
鳥栖市	0	74,545	0.00	3	50,409	0.00	3	56,025	0.00	3
多久市	0	17,583	0.00	3	12,570	0.00	3	17,075	0.00	3
伊万里市	1	50,995	0.20	2	36,065	0.28	2	46,727	0.21	2
武雄市	0	46,821	0.00	3	33,272	0.00	3	42,900	0.00	3
鹿島市	1	26,916	0.37	1	19,436	0.51	1	24,989	0.40	1
小城市	0	43,097	0.00	3	31,776	0.00	3	38,967	0.00	3
嬉野市	0	24,995	0.00	3	17,276	0.00	3	22,326	0.00	3
神崎市	0	30,186	0.00	3	22,074	0.00	3	27,516	0.00	3
吉野ヶ里町	0	16,308	0.00	3	11,390	0.00	3	13,318	0.00	3
基山町	0	17,363	0.00	3	12,154	0.00	3	12,764	0.00	3
上峰町	0	9,458	0.00	3	6,856	0.00	3	8,185	0.00	3
みやき町	0	25,502	0.00	3	17,832	0.00	3	21,927	0.00	3
玄海町	0	5,263	0.00	3	3,528	0.00	3	5,512	0.00	3
有田町	0	18,443	0.00	3	13,085	0.00	3	16,042	0.00	3
大町町	0	6,066	0.00	3	4,230	0.00	3	4,877	0.00	3
江北町	0	9,468	0.00	3	6,681	0.00	3	8,339	0.00	3
白石町	0	21,138	0.00	3	15,694	0.00	3	21,822	0.00	3
太良町	0	7,743	0.00	3	5,752	0.00	3	7,879	0.00	3
高速/県外者	0									
不明								84		
県 計	2	795,157	0.03		555,604	0.04		676,699	0.03	

※「発生地」とは、交通事故が発生した市町をいう。各項目について、「交通事故発生件数」は県警交通企画課、「人口」は県（市町別の推計人口）、「免許人口」は県警運転免許課、「自動車台数」は九州運輸局、及び佐賀県軽自動車協会の資料。

(2) 発生地別の人身交通事故発生状況（令和5年4月末）

発生地 市町名	交通事故 発生件数	人 口			免許人口			車両台数		
		(人)	1万人当り	順位	(人)	1万人当り	順位	(台)	1万台当り	順位
		R5.4.1	発生件数		R5.4末	発生件数		R4.3.31	発生件数	
佐賀市	393	229,770	17.10	3	157,612	24.93	3	184,115	21.35	3
唐津市	124	113,497	10.93	11	77,912	15.92	10	95,310	13.01	9
鳥栖市	90	74,545	12.07	6	50,409	17.85	5	56,025	16.06	4
多久市	17	17,583	9.67	15	12,570	13.52	15	17,075	9.96	15
伊万里市	63	50,995	12.35	5	36,065	17.47	6	46,727	13.48	7
武雄市	55	46,821	11.75	7	33,272	16.53	8	42,900	12.82	10
鹿島市	22	26,916	8.17	16	19,436	11.32	16	24,989	8.80	17
小城市	49	43,097	11.37	10	31,776	15.42	11	38,967	12.57	11
嬉野市	25	24,995	10.00	14	17,276	14.47	13	22,326	11.20	13
神崎市	62	30,186	20.54	2	22,074	28.09	2	27,516	22.53	2
吉野ヶ里町	34	16,308	20.85	1	11,390	29.85	1	13,318	25.53	1
基山町	12	17,363	6.91	17	12,154	9.87	17	12,764	9.40	16
上峰町	13	9,458	13.74	4	6,856	18.96	4	8,185	15.88	5
みやき町	29	25,502	11.37	9	17,832	16.26	9	21,927	13.23	8
玄海町	1	5,263	1.90	20	3,528	2.83	20	5,512	1.81	20
有田町	19	18,443	10.30	13	13,085	14.52	12	16,042	11.84	12
大町町	7	6,066	11.54	8	4,230	16.55	7	4,877	14.35	6
江北町	5	9,468	5.28	18	6,681	7.48	18	8,339	6.00	18
白石町	11	21,138	5.20	19	15,694	7.01	19	21,822	5.04	19
太良町	8	7,743	10.33	12	5,752	13.91	14	7,879	10.15	14
高速/県外者	8									
不明								84		
県 計	1,047	795,157	13.17		555,604	18.84		676,699	15.47	

※「発生地」とは、交通事故が発生した市町をいう。各項目について、「交通事故発生件数」は県警交通企画課、「人口」は県（市町別の推計人口）、「免許人口」は県警運転免許課、「自動車台数」は九州運輸局、及び佐賀県軽自動車協会の資料。

(3) 居住地別の人身交通事故発生状況（令和5年4月末）

居住地 市町名	交通事故 発生件数	人 口			免許人口			車両台数		
		(人)	1万人当り	順位	(人)	1万人当り	順位	(台)	1万台当り	順位
		R5.4.1	発生件数		R5.4末	発生件数		R4.3.31	発生件数	
佐賀市	313	229,770	13.62	3	157,612	19.86	3	184,115	17.00	3
唐津市	113	113,497	9.96	8	77,912	14.50	8	95,310	11.86	6
鳥栖市	46	74,545	6.17	17	50,409	9.13	17	56,025	8.21	16
多久市	21	17,583	11.94	5	12,570	16.71	5	17,075	12.30	5
伊万里市	49	50,995	9.61	10	36,065	13.59	10	46,727	10.49	13
武雄市	46	46,821	9.82	9	33,272	13.83	9	42,900	10.72	10
鹿島市	29	26,916	10.77	7	19,436	14.92	7	24,989	11.61	7
小城市	55	43,097	12.76	4	31,776	17.31	4	38,967	14.11	4
嬉野市	23	24,995	9.20	13	17,276	13.31	11	22,326	10.30	14
神崎市	50	30,186	16.56	1	22,074	22.65	1	27,516	18.17	1
吉野ヶ里町	23	16,308	14.10	2	11,390	20.19	2	13,318	17.27	2
基山町	10	17,363	5.76	18	12,154	8.23	18	12,764	7.83	18
上峰町	9	9,458	9.52	11	6,856	13.13	12	8,185	11.00	9
みやき町	23	25,502	9.02	14	17,832	12.90	14	21,927	10.49	12
玄海町	1	5,263	1.90	20	3,528	2.83	20	5,512	1.81	20
有田町	17	18,443	9.22	12	13,085	12.99	13	16,042	10.60	11
大町町	4	6,066	6.59	16	4,230	9.46	16	4,877	8.20	17
江北町	4	9,468	4.22	19	6,681	5.99	19	8,339	4.80	19
白石町	19	21,138	8.99	15	15,694	12.11	15	21,822	8.71	15
太良町	9	7,743	11.62	6	5,752	15.65	6	7,879	11.42	8
高速/県外者	183									
不明								84		
県 計	1,047	795,157	13.17		555,604	18.84		676,699	15.47	

※「居住地」とは、交通事故原因者が居住している市町をいう。各項目について、「交通事故発生件数」は県警交通企画課、「人口」は県（市町別の推計人口）、「免許人口」は県警運転免許課、「自動車台数」は九州運輸局、及び佐賀県軽自動車協会の資料。

3 交通事故相談状況

(1) 交通事故相談の件数

年度累計：令和5年4月末

区分	前月末計	4月			累計
		新規	継続	計	
面接	0	0	0	0	0
電話	0	3	2	5	5
弁護士	0	0	0	0	0
文書	0	0	0	0	0
合計	0	3	2	5	5

(2) 交通事故相談の市町別状況

市・町	4月	累計	市・町	4月	累計	市・町	4月	累計
佐賀市	3	3	嬉野市	0	0	大町町	0	0
唐津市	0	0	神埼市	0	0	江北町	0	0
鳥栖市	0	0	吉野ヶ里町	0	0	白石町	0	0
多久市	0	0	基山町	0	0	太良町	0	0
伊万里市	0	0	上峰町	0	0			
武雄市	1	1	みやき町	1	1	県外	0	0
鹿島市	0	0	玄海町	0	0	不明(匿名)	0	0
小城市	0	0	有田町	0	0	合計	5	5

(3) 交通事故相談の内容

相談の要旨	主たる相談	被害者	加害者
賠償責任者	0	0	0
賠償額の算定	2	1	1
過失の程度	0	0	0
示談の仕方	0	0	0
示談解決後の変更取消	0	0	0
債務不履行	0	0	0
自賠償保険の請求等	1	1	0
労災社会保険等の適用	0	0	0
訴訟調停の利用	0	0	0
身体障害者の更生	0	0	0
生計の維持	0	0	0
各種福祉施設の利用	0	0	0
各種援護措置の利用	0	0	0
その他	2	2	0
計	5	4	1

4 事務局だより



春

の

交通安全県民運動 出発式を実施しました

5月11日（木）9時から佐賀県庁の県民ホールで春の交通安全県民運動の出発式を行いました。出発式では、若楠幼稚園の園児のみなさんが、佐賀県のこども達の代表として「交通安全宣言」と「交通安全メッセージ」を行ってくれました。昨年佐賀県の人口10万人あたりの人身事故の発生件数はワースト3位でした。発生件数は減少しているものの、まだまだ全国に比べると多い状況です。交通事故を起こさない、遭わないよう一人一人が引き続き気を引き締めましょう。

🌸 春の運動期間 🌸

令和5年5月11日(木)～5月20日(土)

📌 全国重点 📌

- ・ こどもを始めとする歩行者の安全の確保
- ・ 横断歩行者事故等の防止と安全運転意識の向上
- ・ 自転車のヘルメット着用と交通ルール遵守の徹底



📌 地域重点 📌

『よかろうもん運転』の根絶

マニャーARKSオープン1周年 イベントに登場！！

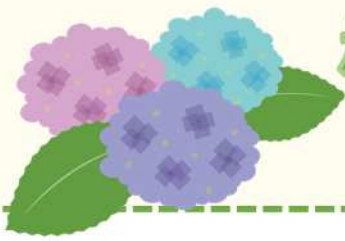
1...st
Anniversary
ARKS

5月14日（日）に、ARKSのオープン1周年をお祝いするイベントが開催されました。佐賀県のゆるキャラたちが集まって、一緒に1周年をお祝いをし、マニャーももちまき・お菓子まきをしてきました。
佐賀県くらしの安全安心課 交通安全防止特別対策室もブースを構え、マニャーグッズを配布し、春の交通安全県民運動の周知啓発を実施しました。



みんなに会えて、マニャー
嬉しかったよ♪
来てくれてありがとう！





梅雨時期の

交通事故に気を付けて

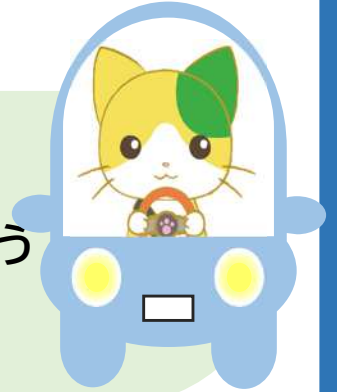


雨の日は、晴れている日より視界が悪くなったり様々な影響を受け、交通事故が起こりやすくなります。雨の日の外出は、いつも以上に気をつけましょう。

＼雨の日こそ、より慎重に！／

ドライバーのみなさんへ

- 車間距離をいつもより長めに取るよう心がけましょう
- スピードは控えめに
- 車両点検を忘れずに



＼こどもの自転車事故は、6月に最も多い！／

自転車のみなさんへ

- 傘さし運転はやめましょう
- いつもより早めのブレーキを



＼雨の日は歩行者が見えづらい！／

歩行者のみなさんへ

- なるべく目立つようにしましょう
- 道路の飛び出し、無理な横断はやめましょう



雨の日は、降雨で周囲の状況が把握しづらく、路面も滑りやすくなるなど、交通事故の危険性が高まります。お互いに、時間と気持ちにゆとりを持って行動し、交通事故を防ぎましょう。

御案内等

交通安全ビデオ教材を貸し出しています

一般向け

- 無事故でGO！セイフティ・ドライブのポイント
- 危険を予測・回避するポイント命はひとつ！
- 飲酒運転 許されない犯罪
- 危険！自動車運転中のスマホ
事故発生のメカニズム
- 点灯せ！心のヘッドライト
～歩行者と交通事故を防ぐ運転の心得～

高齢者向け

- 高齢者の自転車と歩行立場かわれば
気も変わる
- 三遊亭小遊三の高齢者の交通安全
- 沼田爆の高齢ドライバーの交通安全

幼児・小学生向け

- 忍者玉丸 ルールを守って交通安全!!の巻
- ズッコケ三人組のこうつうあんぜん
- はなかつぱの交通安全
- むしむし村の交通安全
- 三太郎とかぐや姫の交通安全

佐賀県交通安全キャラクター
マニャー



幼稚園・保育園、学校、職場
などの交通安全教室に
ぜひ御活用ください！

【お問い合わせ先】

佐賀県くらしの安全安心課
交通事故防止特別対策室
TEL 0952-25-7060
※貸出期間は概ね2週間です。

写真を募集中です！！

各地区で実施された交通安全活動中の
写真や、ユニークな交通安全広報グッズの
写真などありましたら、右記事務局までお送
りください。応募写真の
中から交通安全ニュース
の表紙に掲載させていた
だきます。



御応募いただいた方には粗品 (交通安全グッズ)を差し上げます！

【送付先】

事務局 〒840-8570
佐賀市城内一丁目1番59号
佐賀県くらしの安全安心課
交通事故防止特別対策室 宛

【Mail】kurashianzen@pref.saga.lg.jp



交通事故相談所の御案内

交通事故の当事者でお困りの方は、お気軽
に御相談ください。

電話相談のほか、来所相談（要予約）
にも対応。毎月第2、第4金曜日には弁護士
による無料相談もあります。（要予約）



御相談はこちらへ

佐賀県交通事故相談所



TEL : 0952-25-7061

【相談受付時間】9：00～16：00

土・日・祝日（年末年始を除く）
も相談をお受けします。
相談は無料です。

佐賀県交通事故相談所の御案内

検索

