

各種経済指標

指標名	調査主体
各種経済概況報告	
<ul style="list-style-type: none"> ・ 月例経済報告（平成29年10月） ・ 九州・沖縄の金融経済概況（2017年10月） ・ 管内経済情勢報告（平成29年10月） ・ 佐賀県の金融経済概況（2017年秋） ・ 佐賀県内経済情勢報告（平成29年10月） 	<ul style="list-style-type: none"> ・ 内閣府 ・ 日本銀行福岡支店 ・ 財務省福岡財務支局 ・ 日本銀行佐賀事務所 ・ 財務省福岡財務支局 佐賀財務事務所
個人消費	
<ul style="list-style-type: none"> ・ 九州百貨店・スーパー販売額（平成29年8月）確定（旧大型小売店販売額） ・ 乗用車新規登録台数（平成29年9月） 	<ul style="list-style-type: none"> ・ 九州経済産業局 ・ 日本自動車販売協会連合会 ・ 全国軽自動車協会連合会
公共工事	
<ul style="list-style-type: none"> ・ 公共工事請負金額（平成29年9月） 	<ul style="list-style-type: none"> ・ 西日本建設業保証株式会社
生産活動	
<ul style="list-style-type: none"> ・ 鉱工業生産指数（平成29年8月） 	<ul style="list-style-type: none"> ・ 県統計分析課
雇用情勢	
<ul style="list-style-type: none"> ・ 有効求人倍率（平成29年9月） ・ 新規求人数、新規求職者数（平成29年9月） 	<ul style="list-style-type: none"> ・ 佐賀労働局
企業倒産	
<ul style="list-style-type: none"> ・ 発生件数（平成29年9月） ・ 負債金額（平成29年9月） 	<ul style="list-style-type: none"> ・ 株式会社東京商工リサーチ佐賀支店
<ul style="list-style-type: none"> ・ 消費者物価指数（平成29年9月） 	<ul style="list-style-type: none"> ・ 県統計分析課

●各種経済概況報告

1 国内の景気状況

■月例経済報告（平成29年10月25日公表）【内閣府】

	基調判断
H29.10	景気は、緩やかな回復基調が続いている【判断据え置き】
H29.9	景気は、緩やかな回復基調が続いている
H29.8	景気は、緩やかな回復基調が続いている
H29.7	景気は、緩やかな回復基調が続いている
H29.6	景気は、緩やかな回復基調が続いている

2 九州の経済状況

■九州・沖縄の金融経済概況（平成29年10月18日）【日本銀行福岡支店】

	基調判断
H29.10	九州・沖縄の景気は、緩やかに拡大している。【判断据え置き】
H29.9	九州・沖縄の景気は、緩やかに拡大している。
H29.8	（H29年度から毎年8月のみ公表せず。）
H29.7	九州・沖縄の景気は、地域や業種によってばらつきがみられるものの、緩やかに拡大している。
H29.6	九州・沖縄の景気は、地域や業種によってばらつきがみられるものの、緩やかに拡大している。

■管内経済情勢報告（平成29年10月24日公表）【財務省福岡財務支局】

	基調判断
H29.10	管内経済は、回復しつつある【判断引き上げ】
H29.8	管内経済は、緩やかに回復しつつある
H29.4	管内経済は、緩やかに回復しつつある
H29.1	管内経済は、緩やかに回復しつつある

※管内：福岡県・佐賀県・長崎県の3県

3 本県の経済状況

■佐賀県の金融経済概況（平成29年11月1日公表）【日本銀行佐賀事務所】

	基調判断
H29秋	佐賀県の景気は、緩やかに回復している【判断据え置き】
H29.夏	佐賀県の景気は、緩やかに回復している
H29.春	佐賀県の景気は、着実に持ち直している
H29.冬	佐賀県の景気は、着実に持ち直している

■佐賀県内経済情勢報告（平成29年10月24日公表）【財務省福岡財務支局 佐賀財務事務所】

	基調判断
H29.10	県内経済は、緩やかに持ち直している【判断据え置き】
H29.8	県内経済は、緩やかに持ち直している
H29.4	県内経済は、持ち直しつつある
H29.1	県内経済は、持ち直しつつある

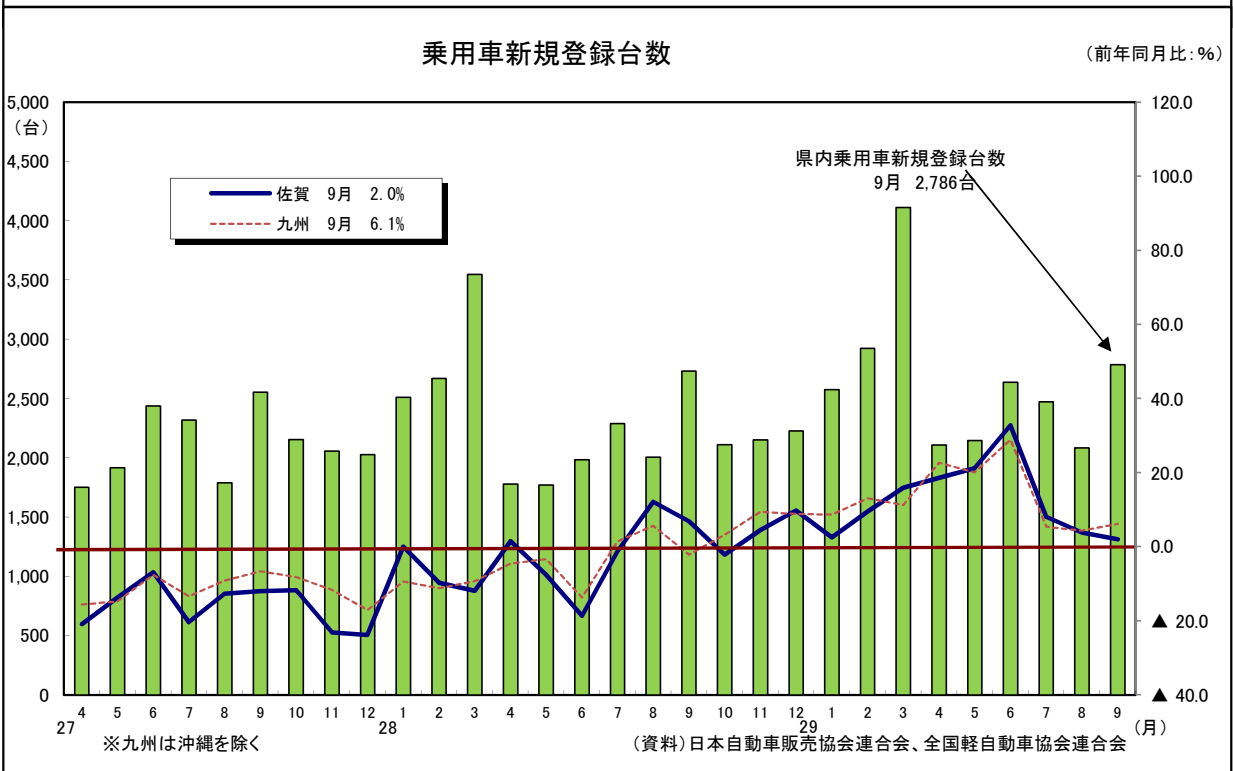
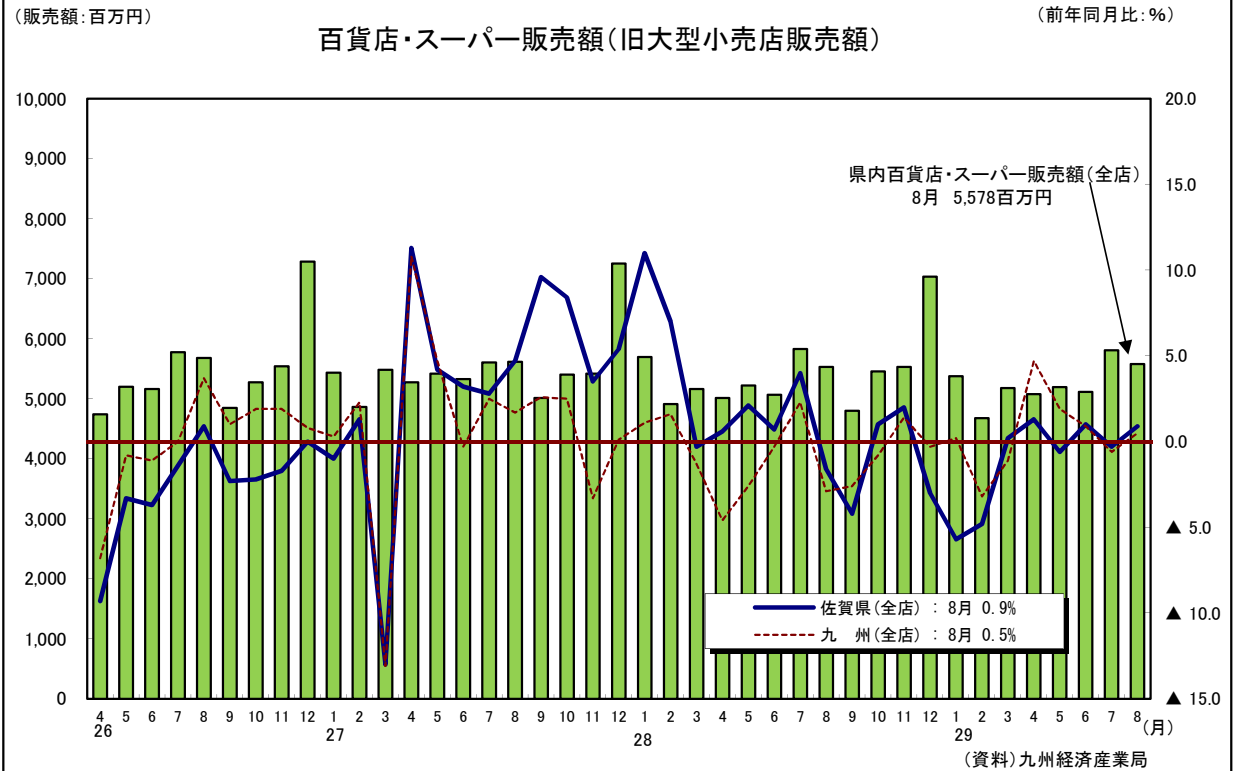
●個人消費

[百貨店・スーパー販売額(旧大型小売店販売額)]

平成29年8月の本県の百貨店・スーパー販売額は、全店(新規店舗を含む調査対象全店舗)で前年同月比0.9%増となり、2か月振りに前年同月比を上回った。

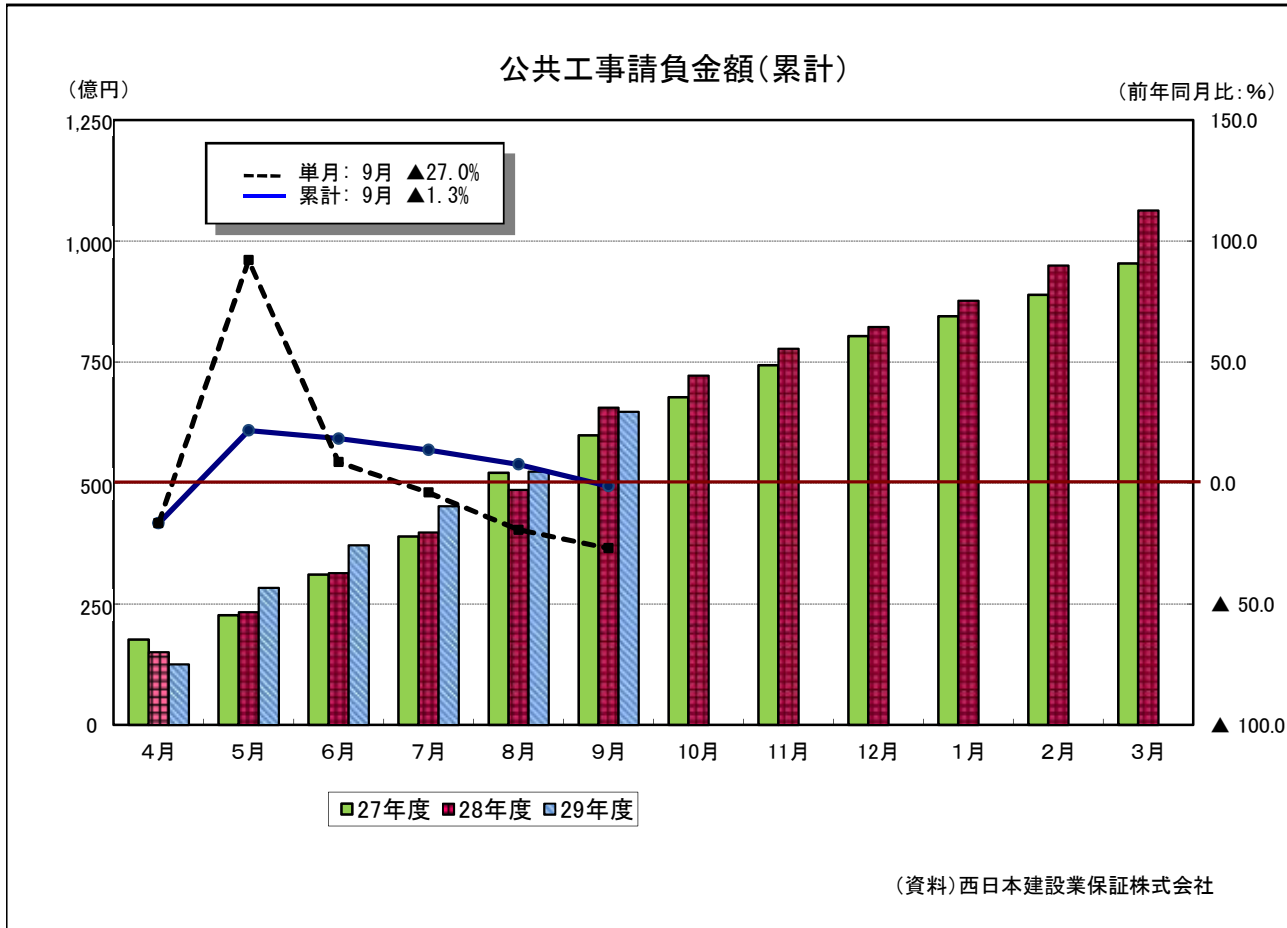
[乗用車新規登録台数]

平成29年9月の本県の乗用車(軽自動車を含む)新規登録台数は、前年同月比2.0%増となり、軽自動車単体では3.1%増となった。



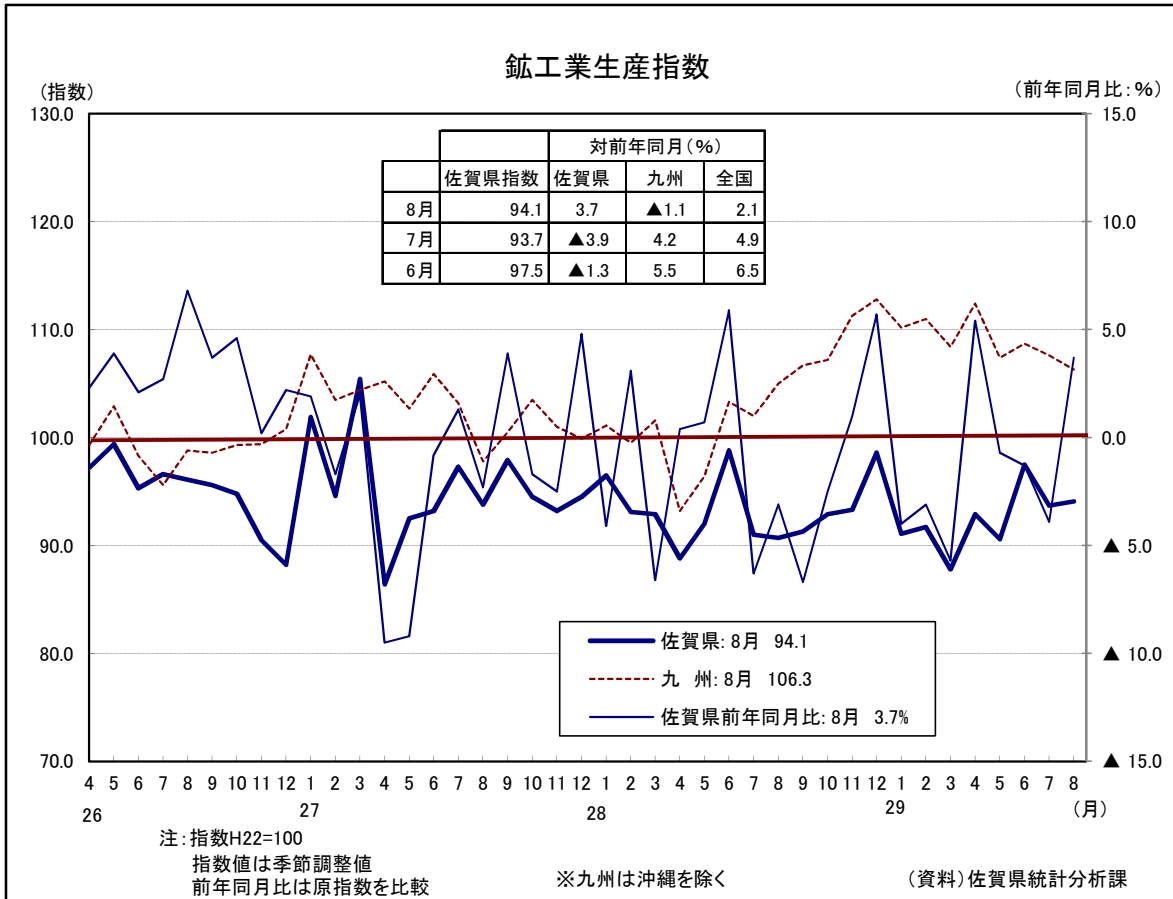
●公共工事

平成29年9月の本県の公共工事請負額は、前年同月比▲27.0%(減)の124億円となった。
 なお、平成29年度の累計(4月～9月)は、648億円であり、対前年比▲1.3%(減)となった。



●生産活動

当月(平成29年8月)の、本県鉱工業生産指数は、94.1で前年同月比3.7%増となっている。



●雇用情勢

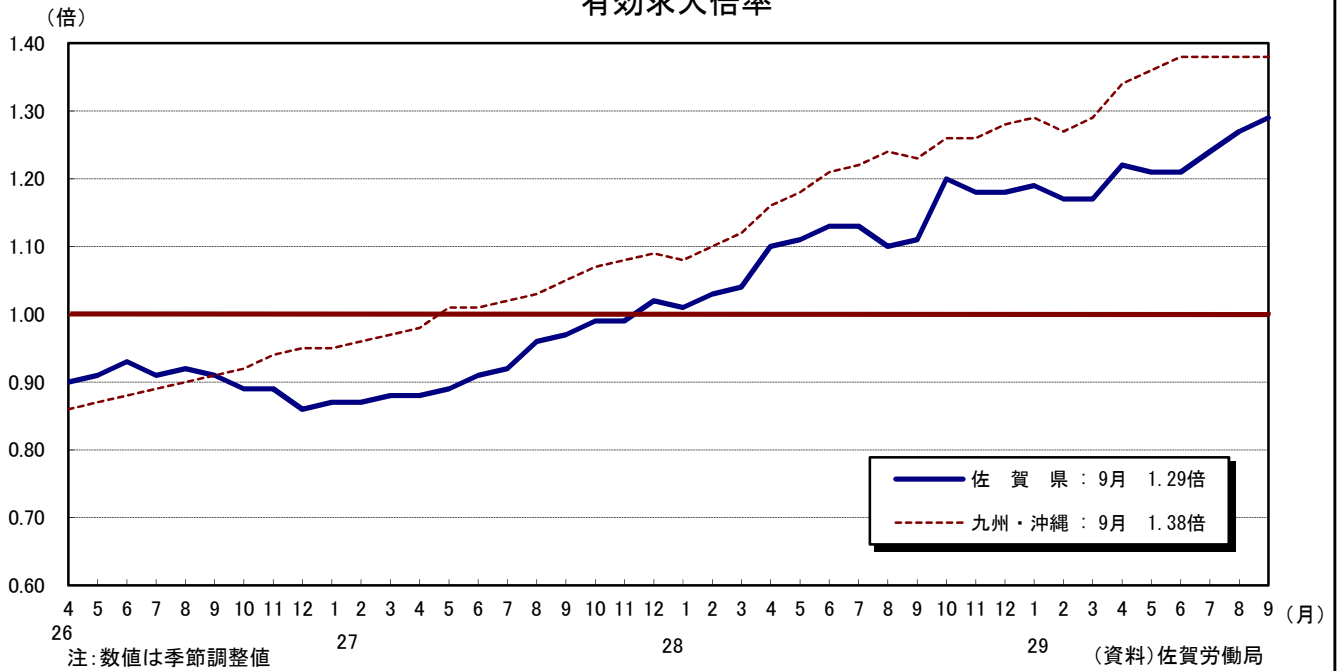
[有効求人倍率]

平成29年9月の本県の有効求人倍率(季節調整済)は、1.29倍(過去最高更新)となり、前月比0.02ポイント上昇。九州・沖縄は変動なし。全国も変動なし。

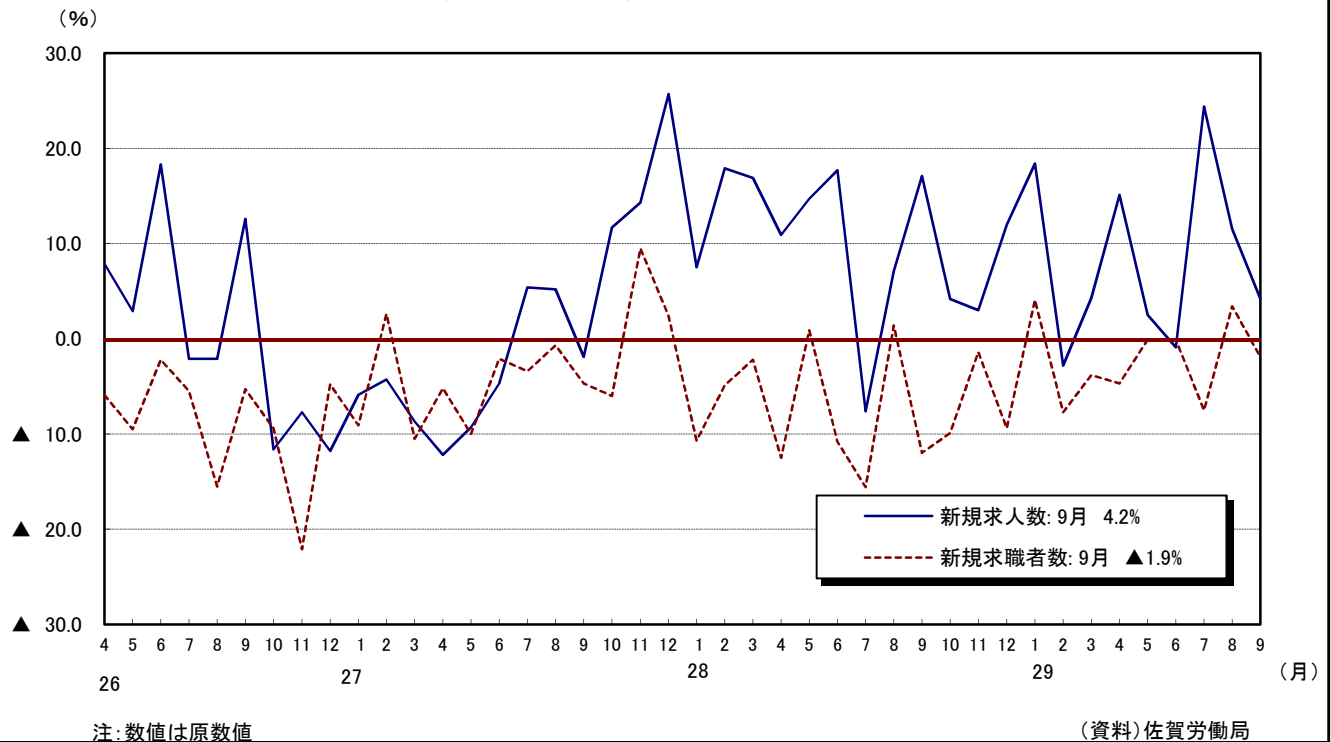
[新規求人数、新規求職者数]

平成29年9月の本県の新規求人数は前年同月比で4.2%増の7,206人となり、新規求職者数は前年同月比で1.9%減の3,622人となった。

有効求人倍率



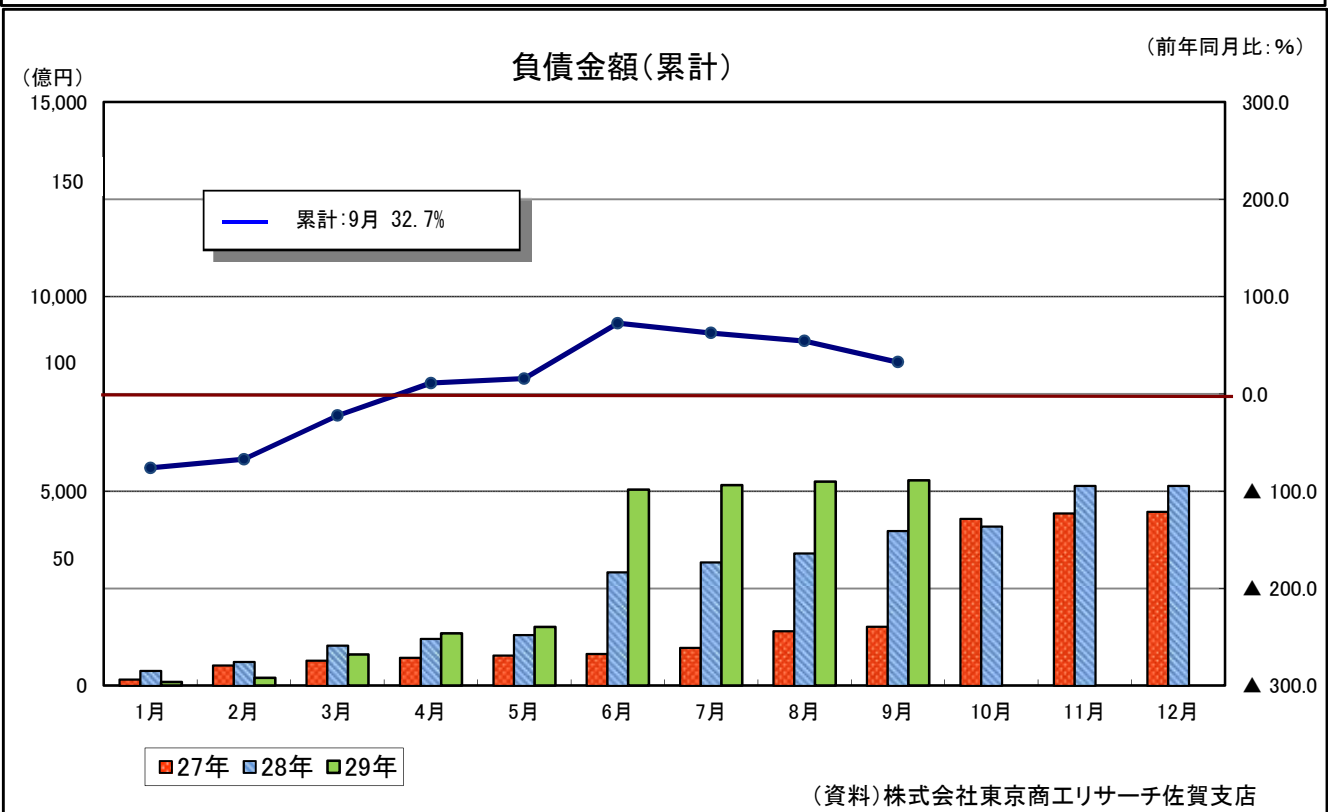
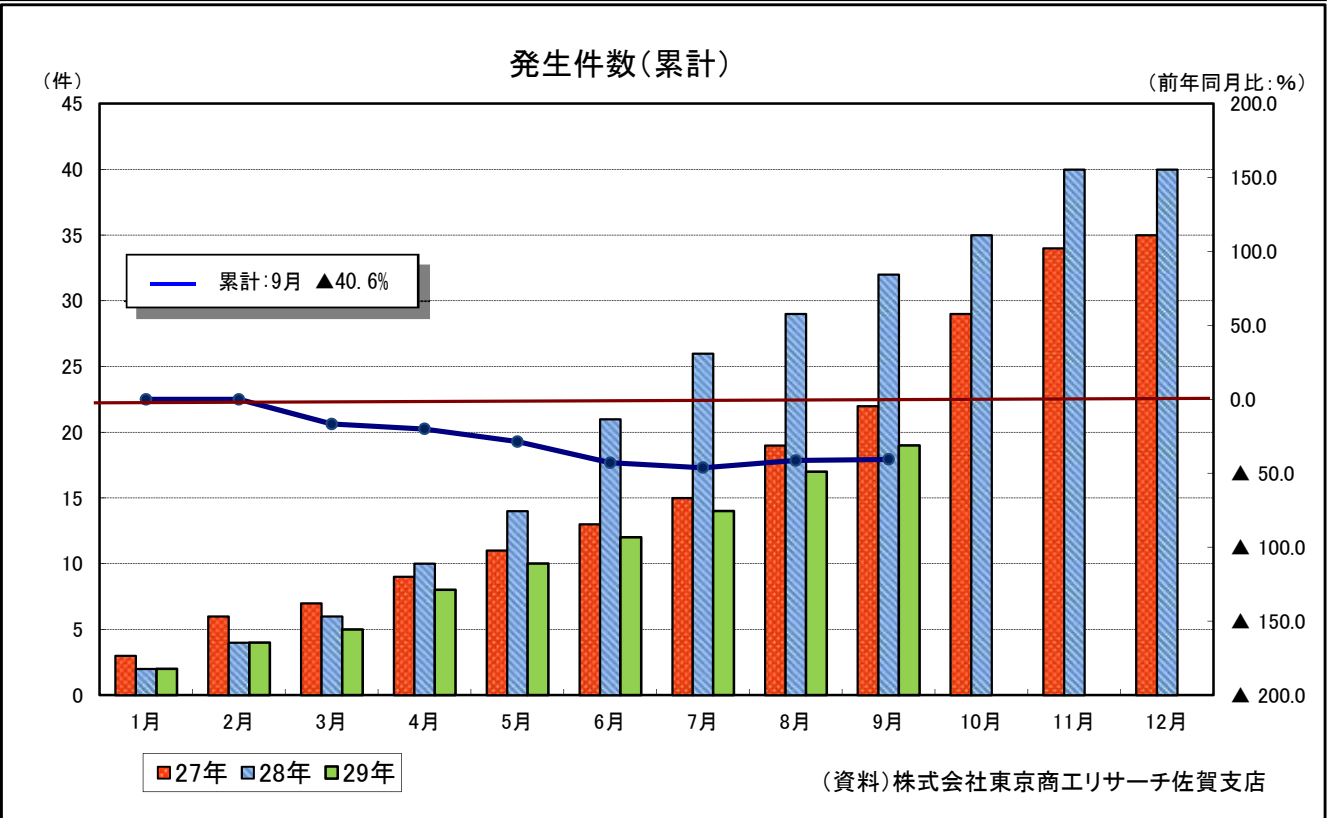
新規求人数、新規求職者数(前年同月比)



●企業倒産

平成29年9月の本県の企業倒産件数は2件で、今年の累計で19件と前年同月比▲40.6%（減）となった。

また、平成29年9月の負債額は35百万円で、累計で前年同月比32.7%増となった。



●消費者物価指数

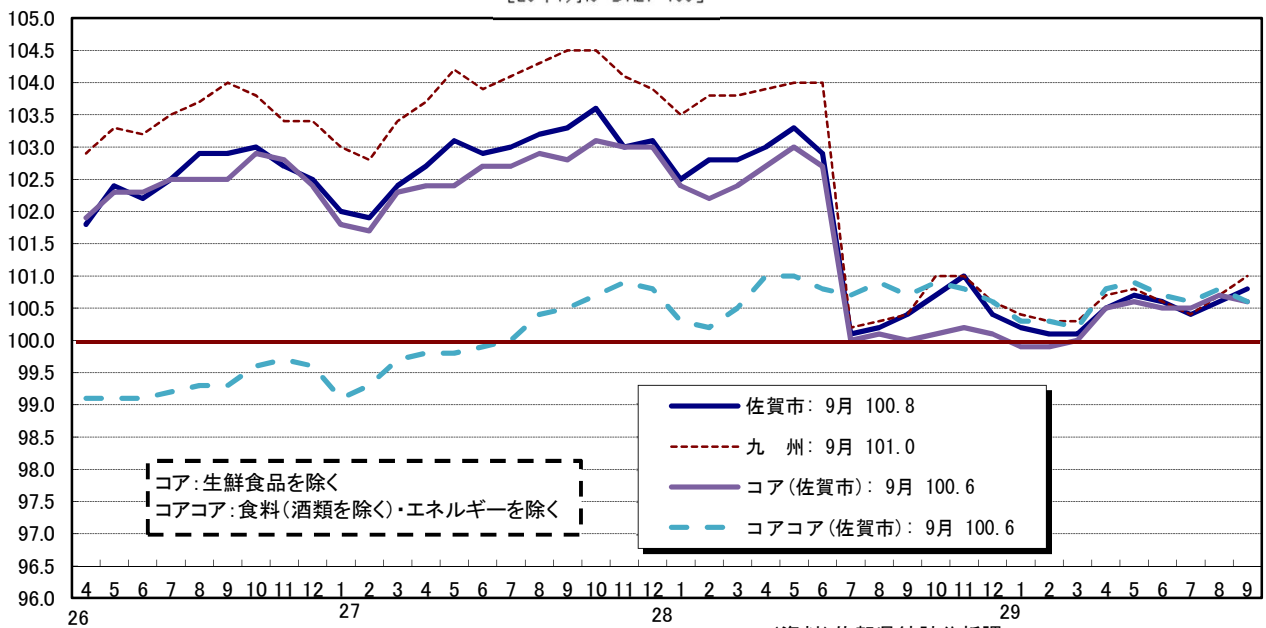
平成29年9月の消費者物価指数(佐賀市)は、総合指数が平成27年を100として100.8となっており、前年同月比は0.4%上昇した。前月比は0.2%増で、2か月連続の前月比増加となった。
 また、生鮮食品を除いたコア指数(佐賀市)は100.6、食料(酒類を除く)・エネルギーを除いたコアコア指数(佐賀市)は100.6となった。

[指数]

消費者物価指数(総合)

※平成28年7月公表分より基準年が平成22年から平成27年へ改定されたため指数が変化しています。

[28年6月までH22=100]
 [28年7月からH27=100]



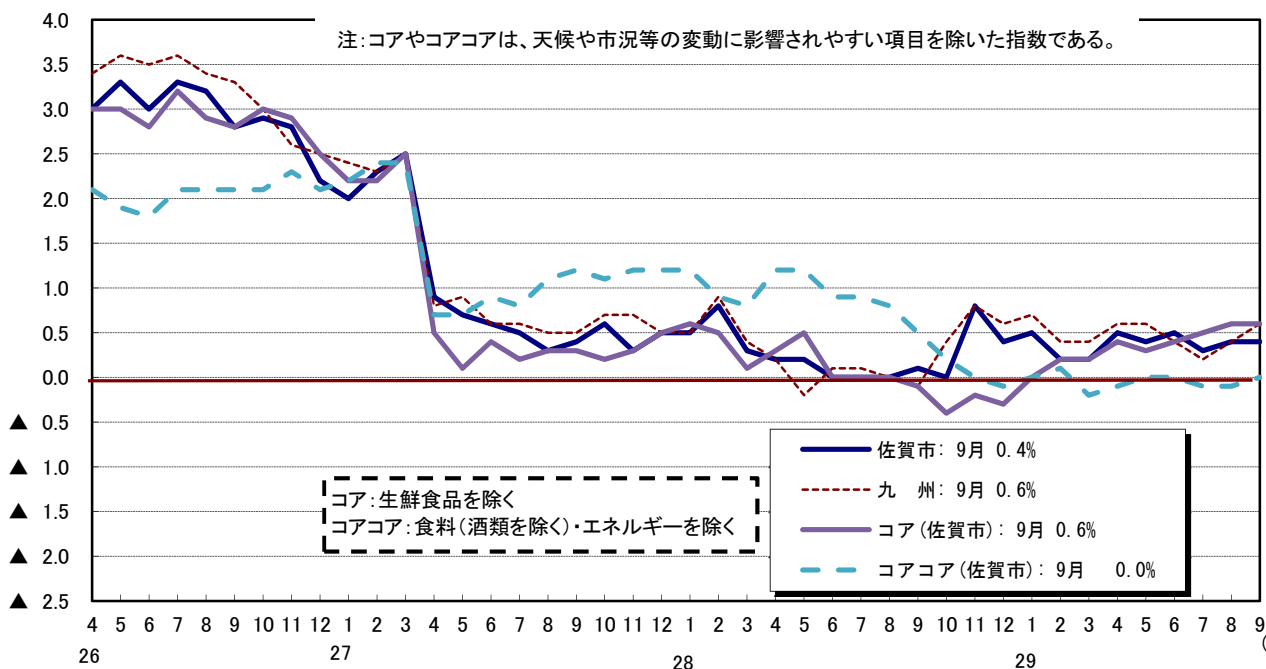
(資料)佐賀県統計分析課

(月)

(前年同月比:%)

消費者物価指数(総合)前年同月比

注:コアやコアコアは、天候や市況等の変動に影響されやすい項目を除いた指数である。



(資料)佐賀県統計分析課