

各種経済指標

指標名	調査主体
各種経済概況報告	
<ul style="list-style-type: none">・ 月例経済報告（平成29年8月）・ 九州・沖縄の金融経済概況（2017年7月）2017年度から8月は公表せず。・ 管内経済情勢報告（平成29年8月）・ 佐賀県の金融経済概況（2017年夏）・ 佐賀県内経済情勢報告（平成29年8月）	<ul style="list-style-type: none">・ 内閣府・ 日本銀行福岡支店・ 財務省福岡財務支局・ 日本銀行佐賀事務所・ 財務省福岡財務支局 佐賀財務事務所
個人消費	
<ul style="list-style-type: none">・ 九州百貨店・スーパー販売額（平成29年6月）確定（旧大型小売店販売額）・ 乗用車新規登録台数（平成29年7月）	<ul style="list-style-type: none">・ 九州経済産業局・ 日本自動車販売協会連合会・ 全国軽自動車協会連合会
公共工事	
<ul style="list-style-type: none">・ 公共工事請負金額（平成29年7月）	<ul style="list-style-type: none">・ 西日本建設業保証株式会社
生産活動	
<ul style="list-style-type: none">・ 鉱工業生産指数（平成29年6月）	<ul style="list-style-type: none">・ 県統計分析課
雇用情勢	
<ul style="list-style-type: none">・ 有効求人倍率（平成29年7月）・ 新規求人数、新規求職者数（平成29年7月）	<ul style="list-style-type: none">・ 佐賀労働局
企業倒産	
<ul style="list-style-type: none">・ 発生件数（平成29年7月）・ 負債金額（平成29年7月）	<ul style="list-style-type: none">・ 株式会社東京商工リサーチ佐賀支店
消費者物価指数（平成29年7月）	<ul style="list-style-type: none">・ 県統計分析課

●各種経済概況報告

1 国内の景気状況

■月例経済報告（平成29年8月28日公表）【内閣府】

	基調判断
H29.8	景気は、緩やかな回復基調が続いている【判断据え置き】
H29.7	景気は、緩やかな回復基調が続いている
H29.6	景気は、緩やかな回復基調が続いている
H29.5	景気は、一部に改善の遅れもみられるが、緩やかな回復基調が続いている
H29.4	景気は、一部に改善の遅れもみられるが、緩やかな回復基調が続いている

2 九州の経済状況

■九州・沖縄の金融経済概況（平成29年7月21日）【日本銀行福岡支店】

	基調判断
H29.8	(H29年度から毎年8月のみ公表せず。)
H29.7	九州・沖縄の景気は、地域や業種によってばらつきがみられるものの、緩やかに拡大している。【判断据え置き】
H29.6	九州・沖縄の景気は、地域や業種によってばらつきがみられるものの、緩やかに拡大している。
H29.5	九州・沖縄の景気は、地域や業種によってばらつきがみられるものの、緩やかに拡大している。
H29.4	九州・沖縄の景気は、緩やかに回復している。

■管内経済情勢報告（平成29年8月1日公表）【財務省福岡財務支局】

	基調判断
H29.8	管内経済は、緩やかに回復しつつある【判断据え置き】
H29.4	管内経済は、緩やかに回復しつつある
H29.1	管内経済は、緩やかに回復しつつある
H28.10	管内経済は、緩やかに回復しつつある

※管内：福岡県・佐賀県・長崎県の3県

3 本県の経済状況

■佐賀県の金融経済概況（平成29年7月28日公表）【日本銀行佐賀事務所】

	基調判断
H29.夏	佐賀県の景気は、緩やかに回復している【判断引き上げ】
H29.春	佐賀県の景気は、着実に持ち直している
H29.冬	佐賀県の景気は、着実に持ち直している
H28秋	佐賀県の景気は、緩やかな持ち直しが続いている

■佐賀県内経済情勢報告（平成29年8月1日公表）【財務省福岡財務支局 佐賀財務事務所】

	基調判断
H29.8	県内経済は、緩やかに持ち直している【判断引き上げ】
H29.4	県内経済は、持ち直しつつある
H29.1	県内経済は、持ち直しつつある
H28.10	県内経済は、持ち直しつつある

●個人消費

[百貨店・スーパー販売額(旧大型小売店販売額)]

平成29年6月の本県の百貨店・スーパー販売額は、全店(新規店舗を含む調査対象全店舗)で前年同月比1.0%増となり、2か月振りに前年同月比を下回った。

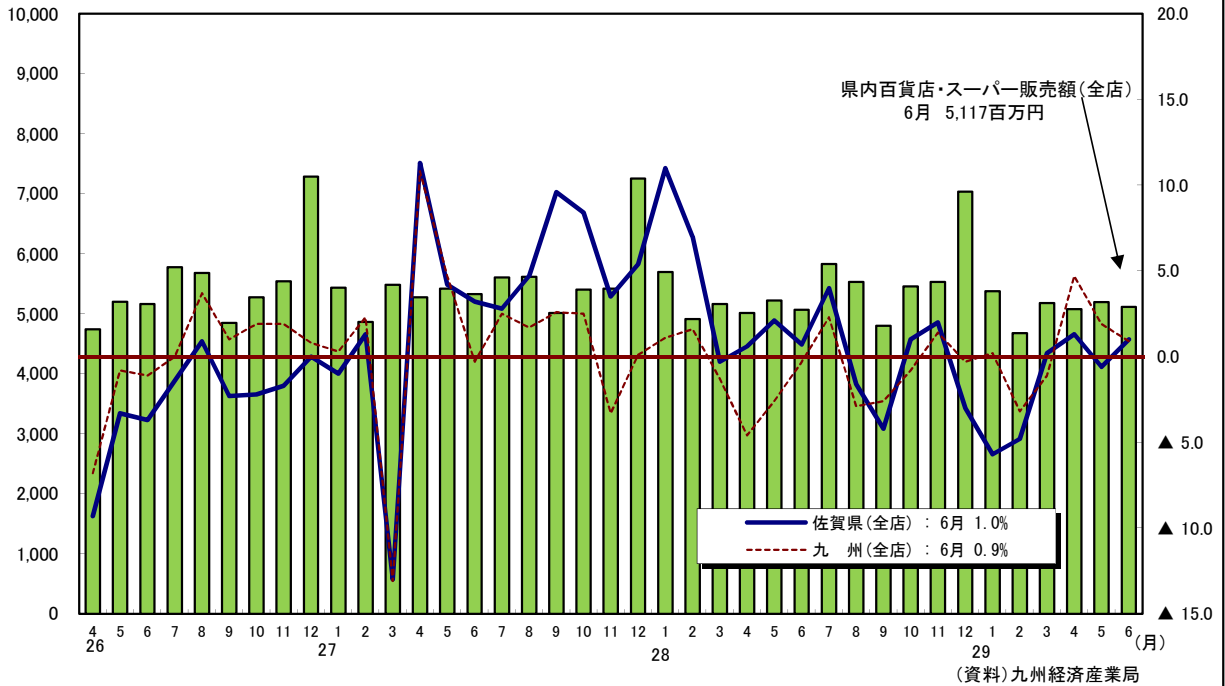
[乗用車新規登録台数]

平成29年7月の本県の乗用車(軽自動車を含む)新規登録台数は、前年同月比8.1%増となり、軽自動車単体では20.4%増となった。

(販売額:百万円)

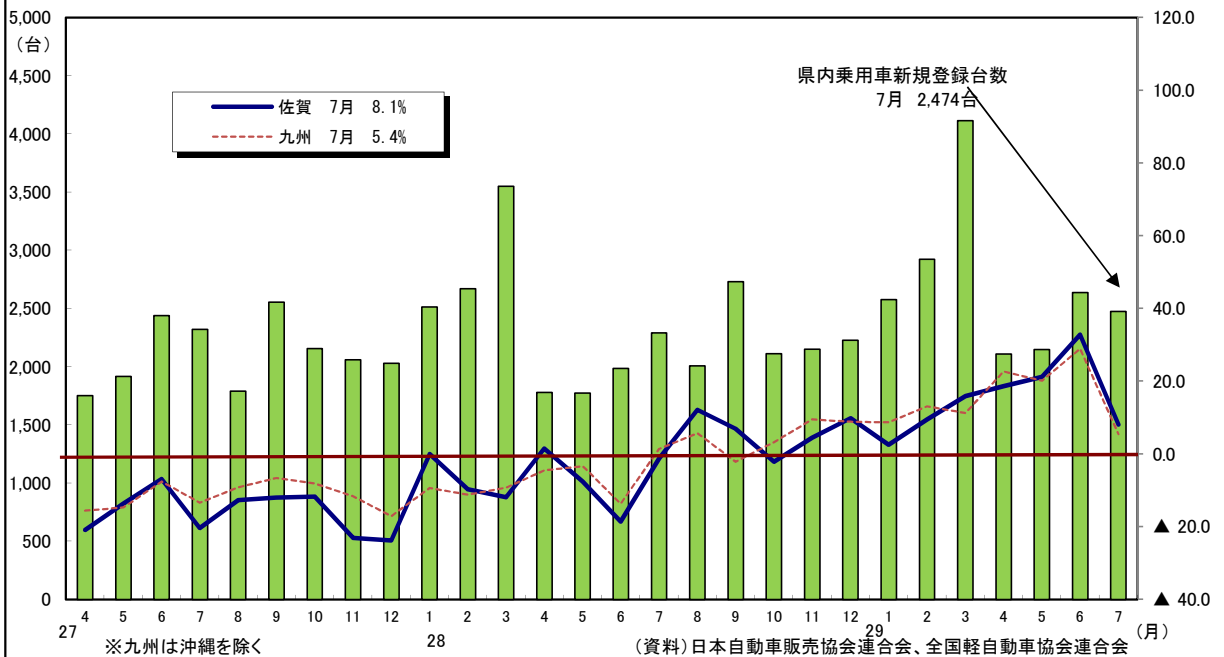
百貨店・スーパー販売額(旧大型小売店販売額)

(前年同月比:%)



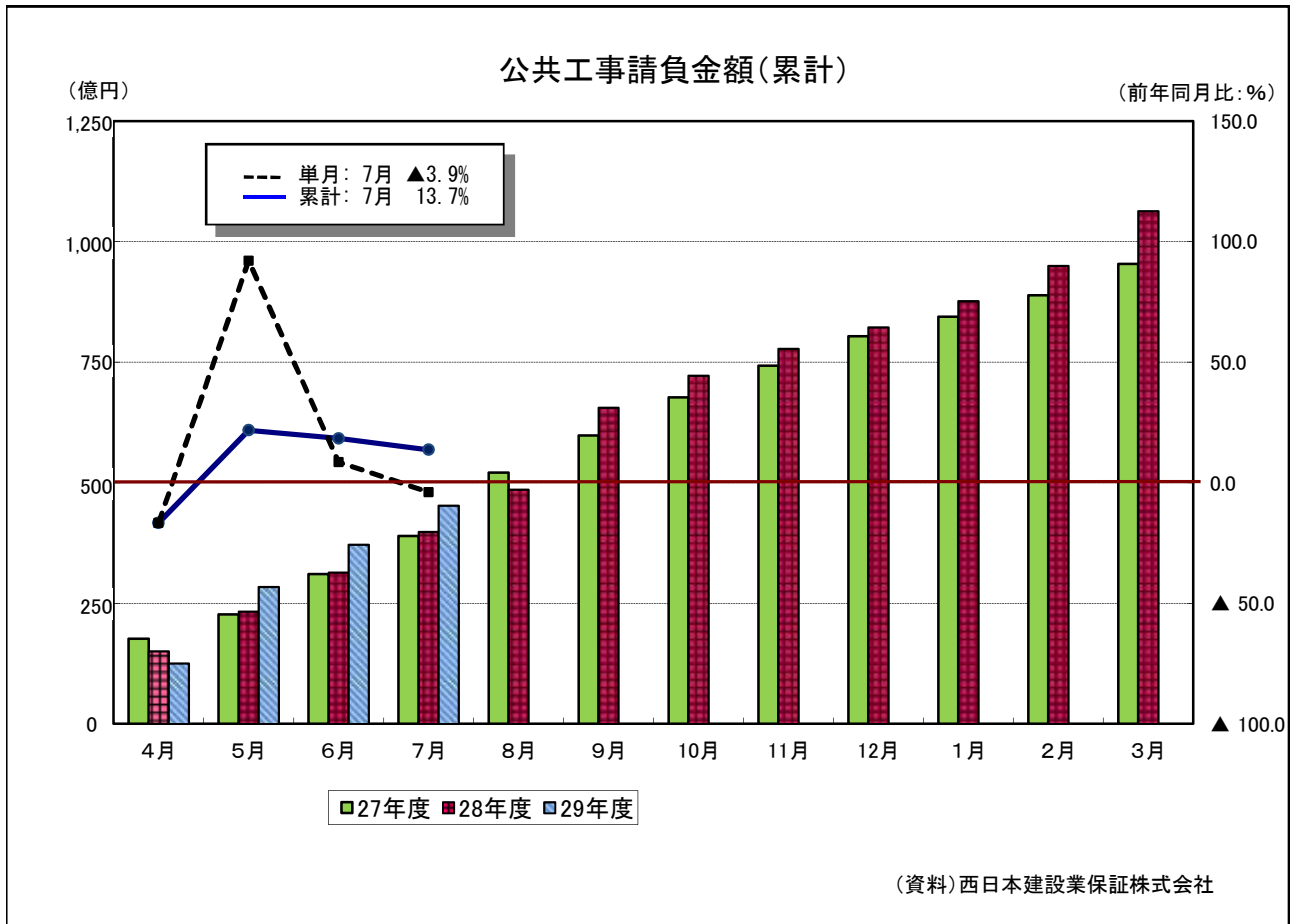
乗用車新規登録台数

(前年同月比:%)



●公共工事

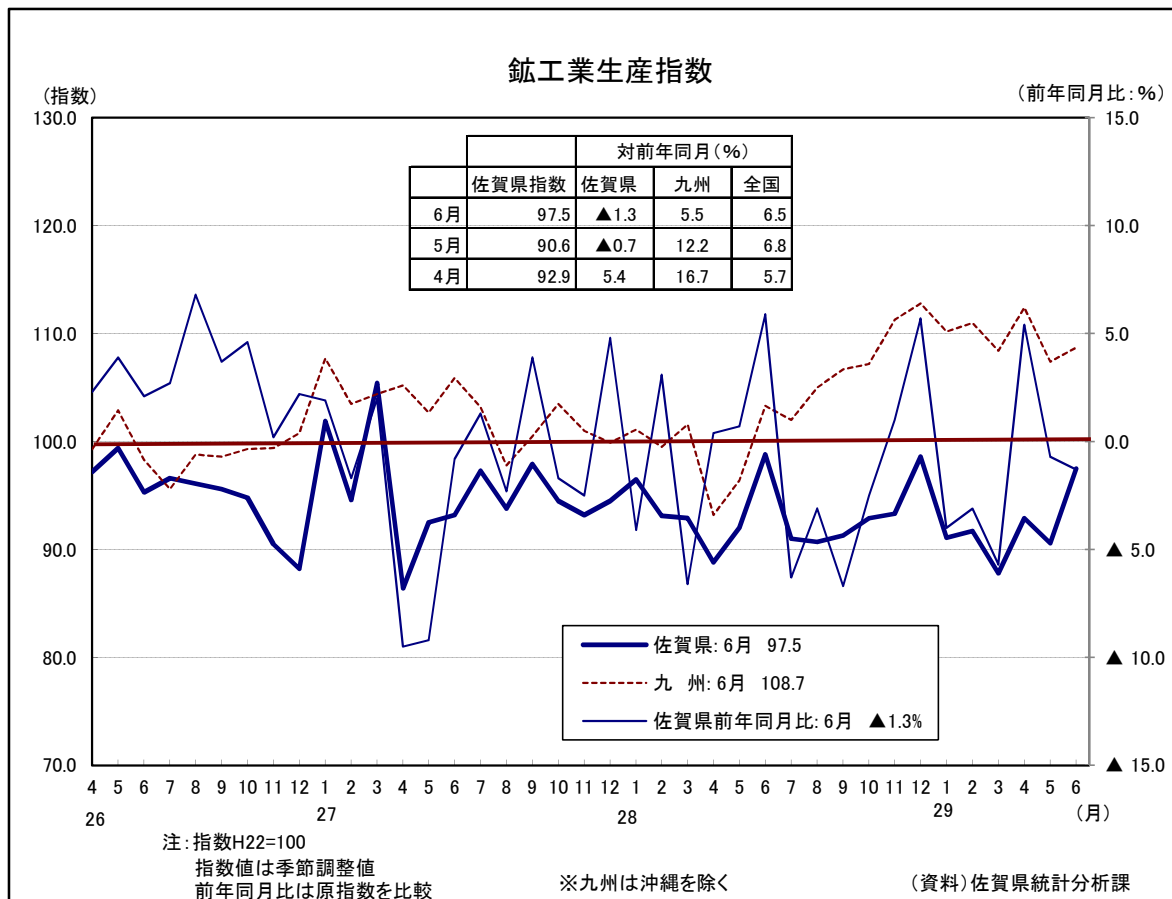
平成29年7月の本県の公共工事請負額は、前年同月比▲3.9%（減）の81億円となった。
 なお、平成29年度の累計（4月～7月）は、453億円であり、対前年比13.7%増となった。



単月: 7月 ▲3.9%
 累計: 7月 13.7%

●生産活動

当月(平成29年6月)の、本県鉱工業生産指数は、97.5で前年同月比▲1.3%(減)となっている。



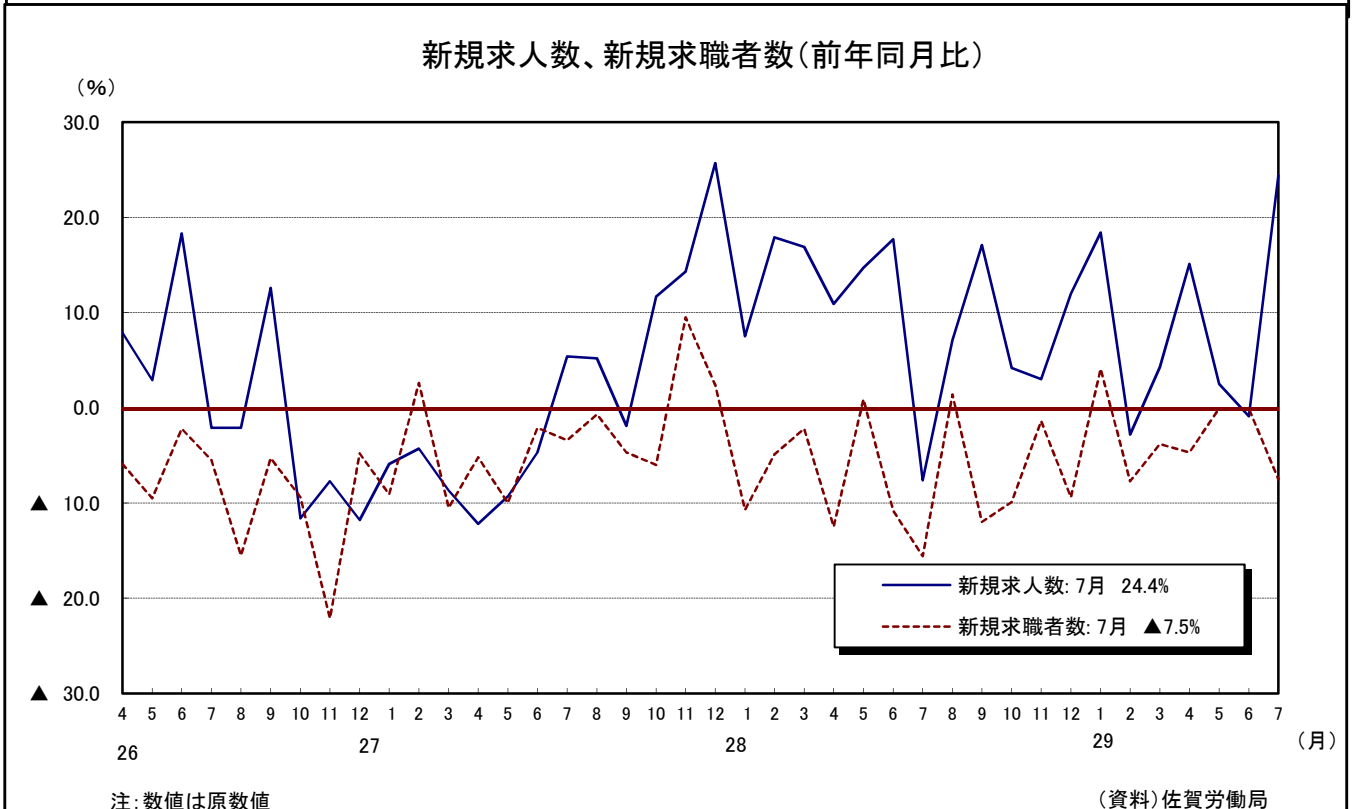
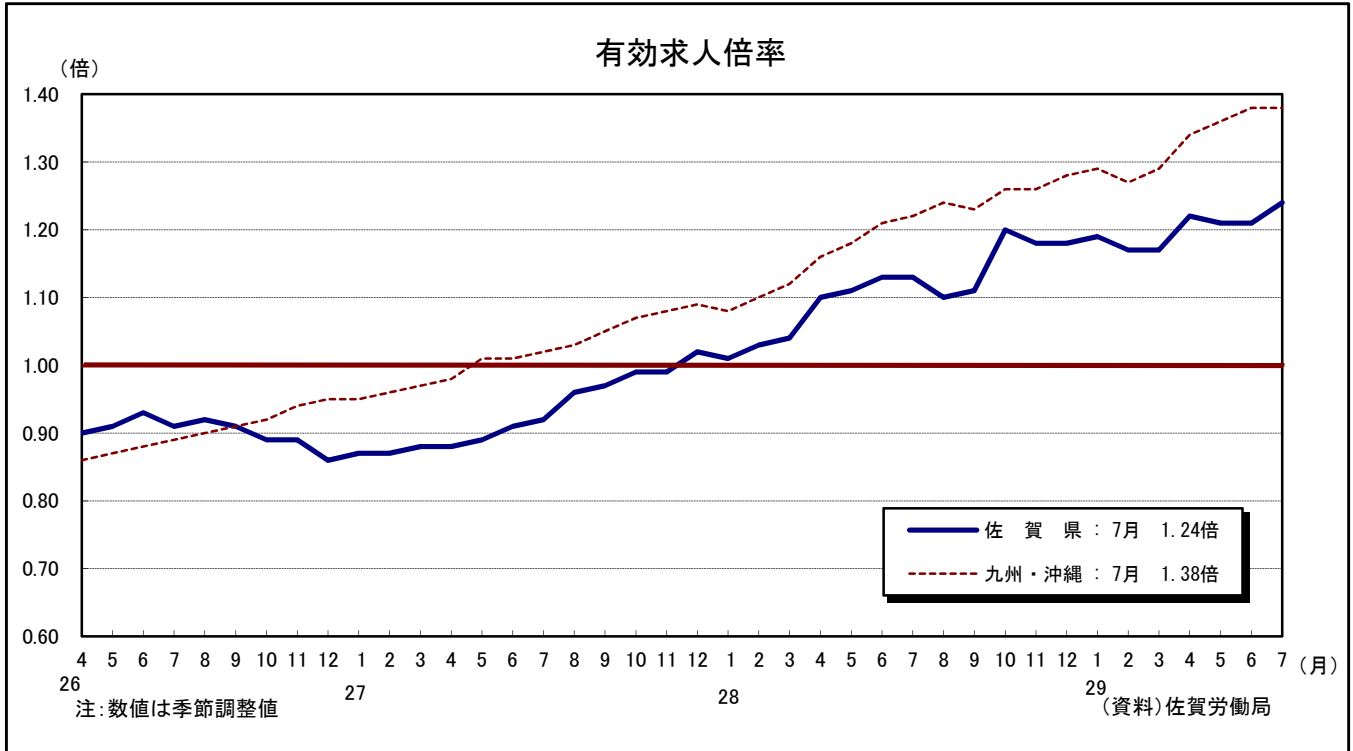
●雇用情勢

[有効求人倍率]

平成29年7月の本県の有効求人倍率(季節調整済)は、1.24倍となり、前月比0.3ポイント上昇。九州・沖縄は変動なし。全国は0.1ポイント上昇した。

[新規求人数、新規求職者数]

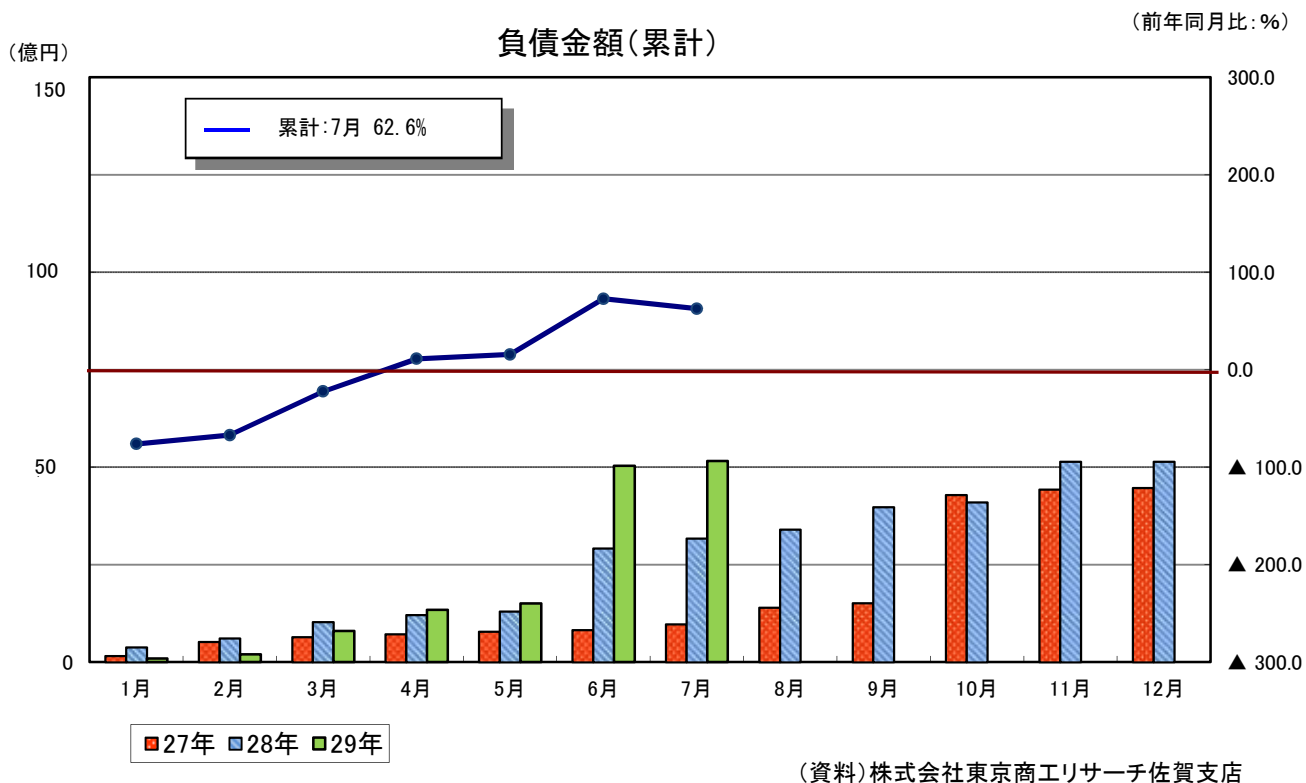
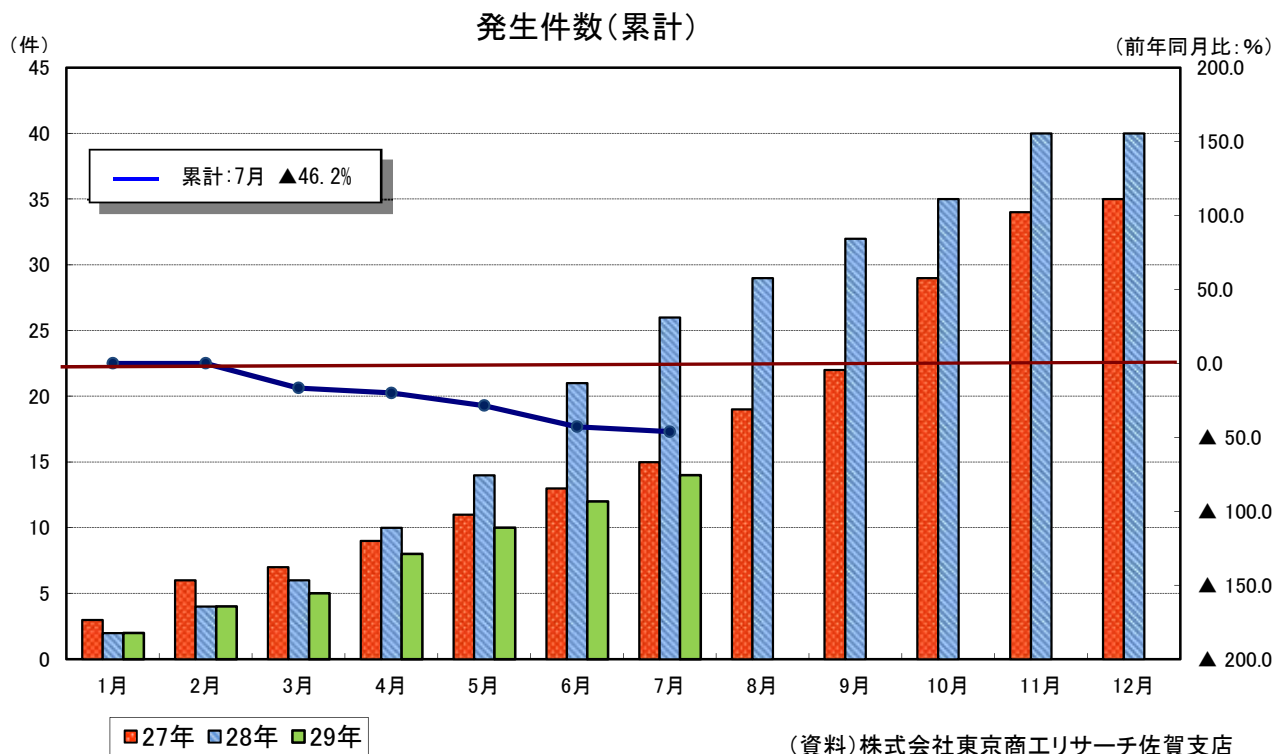
平成29年7月の本県の新規求人数は前年同月比で24.4%増の6,785人となり、新規求職者数は前年同月比で▲7.5%(減)の3,167人となった。



●企業倒産

平成29年7月の本県の企業倒産件数は2件で、今年の累計で14件と前年同月比▲46.2%（減）となった。

また、平成29年7月の負債額は120百万円で、累計で前年同月比62.6%増となった。



●消費者物価指数

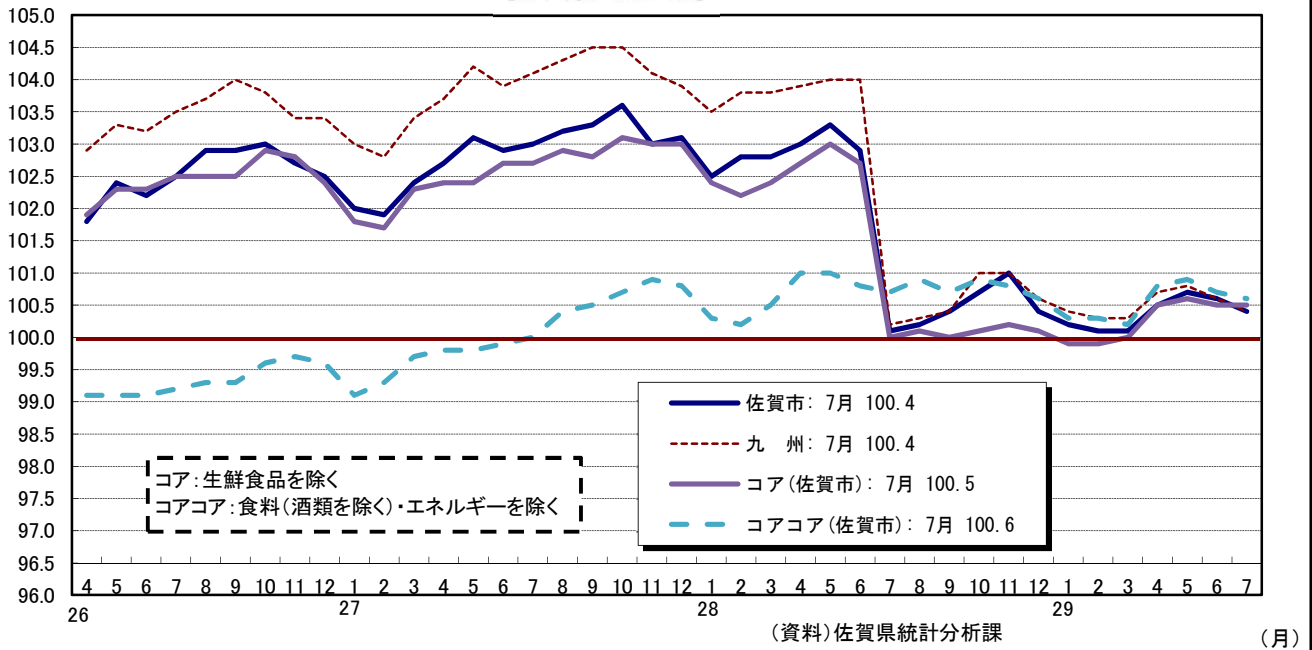
平成29年7月の消費者物価指数(佐賀市)は、総合指数が平成27年を100として100.4となっており、前年同月比は0.3%上昇した。前月比は▲0.2%(減)で、2か月連続の前月比減少となった。
 また、生鮮食品を除いたコア指数(佐賀市)は100.5、食料(酒類を除く)・エネルギーを除いたコアコア指数(佐賀市)は100.6となった。

[指数]

消費者物価指数(総合)

※平成28年7月公表分より基準年が平成22年から平成27年へ改定されたため指数が変化しています。

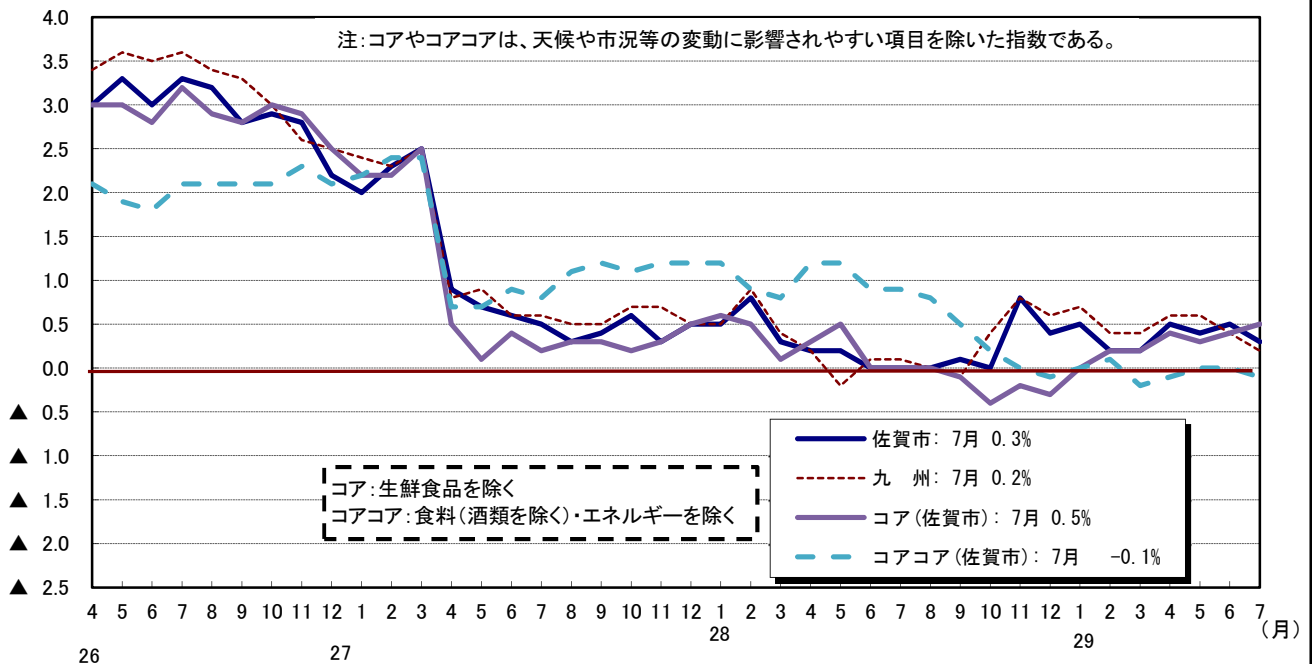
[28年6月までH22=100]
 [28年7月からH27=100]



(前年同月比: %)

消費者物価指数(総合)前年同月比

注: コアやコアコアは、天候や市況等の変動に影響されやすい項目を除いた指数である。



(資料)佐賀県統計分析課