

# 交通安全ニュース

やめよう！佐賀のよかろうもん運転

令和8年

4月号

今月の事務局だより

- ・ SAGA BLUE PROJECT CHALLENGE! Thanks Forum Vol.2
- ・ 春の交通安全県民運動出発式を実施しました
- ・ 新小学1年生へ ランドセルカバー贈呈式
- ・ あいおいニッセイ同和損害保険株式会社  
『自転車の違反に反則金』チラシを寄贈いただきました！
- ・ 自転車のルール遵守とマナーアップ運動



佐賀県 暮らしの安全安心課  
交通事故防止特別対策室  
Tel:0952-25-7060



SAGA  
BLUE  
PROJECT

# 目次

<b>1 交通事故発生状況</b> .....	<b>2</b>
(1) 交通事故発生状況（令和8年3月末）.....	2
(2) 交通死亡事故発生状況（令和8年3月中）.....	2
(3) 交通死亡事故の特徴（令和8年3月末）.....	3
(4) 人身交通事故の特徴（令和8年3月末）.....	4
<b>2 市町別の交通事故発生状況</b> .....	<b>5</b>
(1) 発生地別の交通死亡事故発生状況（令和8年3月末）.....	5
(2) 発生地別の人身交通事故発生状況（令和8年3月末）.....	6
(3) 居住地別の人身交通事故発生状況（令和8年3月末）.....	7
<b>3 交通事故相談状況</b> .....	<b>8</b>
(1) 交通事故相談の件数.....	8
(2) 交通事故相談の市町別状況.....	8
(3) 交通事故相談の内容.....	8
<b>4 事務局だより</b> .....	<b>9</b>
○ 交通安全活動について.....	9
○ SAGA BLUE PROJECT CHALLENGE！Thanks Forum Vol2.....	11
○ 春の交通安全県民運動出発式を実施しました。.....	12
○ 新小学1年生へ ランドセルカバー贈呈式.....	13
○ あいおいニッセイ同和損害保険株式会社から 「自転車の違反に反則金」チラシを寄贈いただきました！.....	13
○ 自転車のルール遵守とマナーアップ運動.....	14
○ 御案内等.....	15

# 1 交通事故発生状況

## (1) 交通事故発生状況（令和8年3月末）

### ○ 全国・九州の交通事故死者数

区分	死者数	前年対比	(増減率)
全国	596人	-18人	(-2.9%)
九州	80人	+5人	(+6.7%)
佐賀県	6人	+3人	(+100.0%)

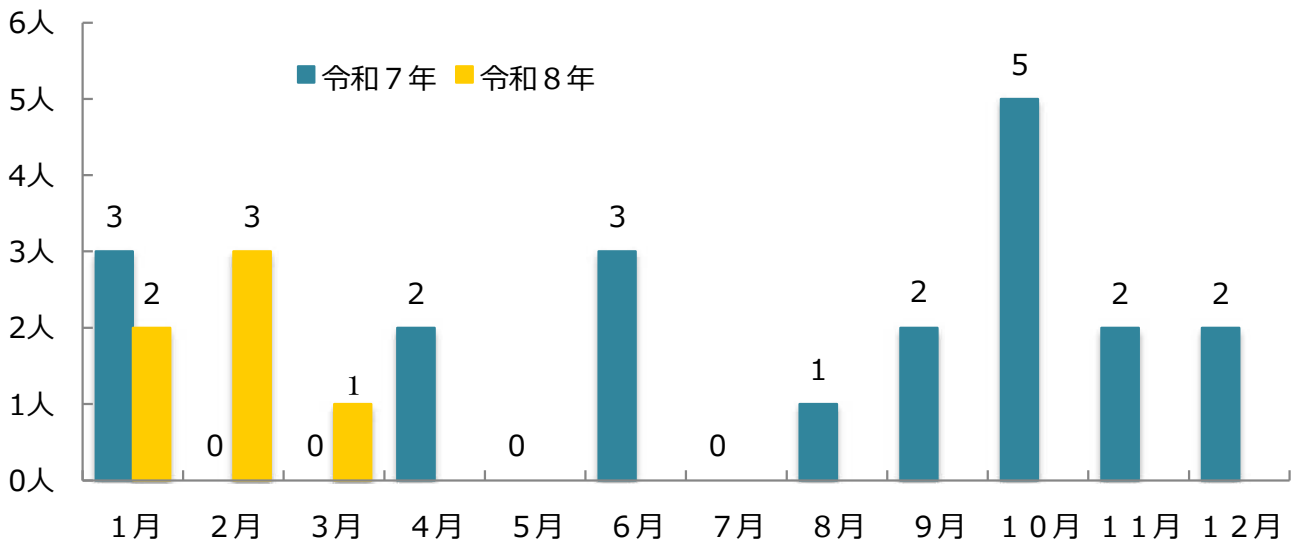
### ○ 県内の交通事故発生状況

区分		令和8年3月末	前年対比	(増減率)
人身事故	発生件数	563件	+29件	(+5.4%)
	死亡事故	件数	+3件	(+100.0%)
		死者数	+3人	(+100.0%)
	負傷者数	712人	+40人	(+6.0%)
物損事故		5,411件	-169件	(-3.0%)

## (2) 交通死亡事故発生状況（令和8年3月中）

番号	月日(曜) 時	天気	発生場所	死亡者			事故の状況
				種別	年齢	性別	
1	3月25日 (水) 17時台	雨	伊万里市大坪町乙 農道	軽四輪貨 物自動車	70	男	軽四輪貨物自動車×単独  信号機のある四差路交差点において、軽四貨が道路を逸脱し、ガードポール等に衝突した後河川に転落し軽四貨の運転手が死亡

## ○ 月別の交通死亡事故（死者数）



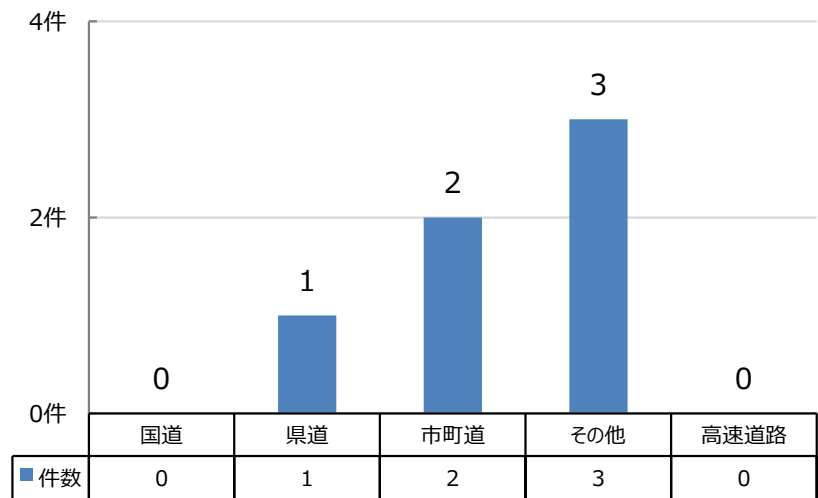
## (3) 交通死亡事故の特徴（令和8年3月末）

### ○ 昼夜別発生状況



昼間	6件	(100.0%)
夜間	0件	(0.0%)

### ○ 道路別発生状況

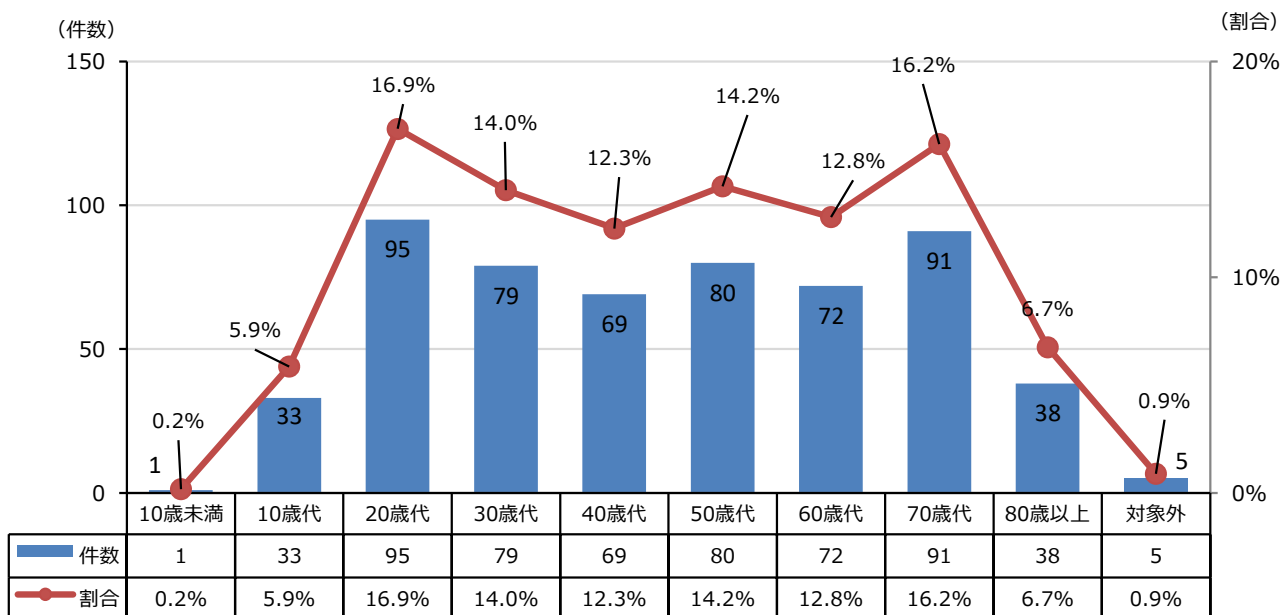


### ○ 年齢層別及び状態別（死者数）

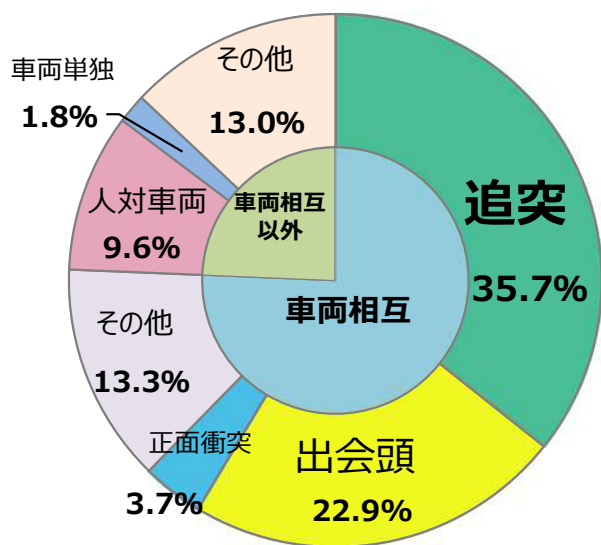
	10歳未満	10歳代	20歳代	30歳代	40歳代	50歳代	60歳代	70歳代	80歳以上	合計
四輪車乗車中								1		1
二輪車乗車中		1	1							2
自転車乗車中									1	1
歩行中								2		2
その他										0
計	0	1	1	0	0	0	0	3	1	6

## (4) 人身交通事故の特徴 (令和8年3月末)

### ○ 第1当事者の年齢層別発生件数



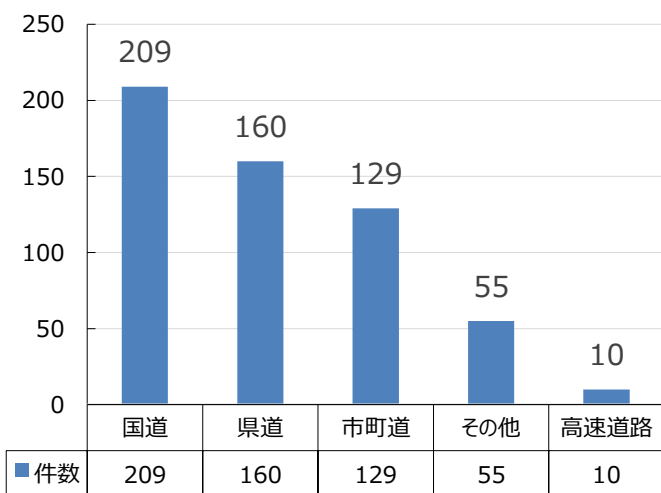
### ○ 類型別の発生状況



### － 類型別発生件数 －

車両相互	426 (75.7%)	追突	201 (35.7%)
		出会頭	129 (22.9%)
		正面衝突	21 (3.7%)
		その他	75 (13.3%)
車両相互以外		人対車両	54 (9.6%)
		車両単独	10 (1.8%)
		その他	73 (13.0%)

### ○ 道路別発生状況



### ○ 交通事故多発路線

種別	路線名	事故件数
国道	国道34号	63
	国道202号	21
	国道207号	20
	国道208号	17
	国道263号	16
	国道264号	15
県道	佐賀外環状線	15
	久留米基山筑紫野線	12

## 2 市町別の交通事故発生状況

### (1) 発生地別の交通死亡事故発生状況（令和8年3月末）

発生地 市町名	交通事故 死者数	人 口			免許人口			車両台数		
		(人)	1万人当り 発生件数	順位	(人)	1万人当り 発生件数	順位	(台)	1万台当り 発生件数	順位
		R8.3.1			R8.3末			R7.3.31		
佐賀市	2	226,448	0.09	4	156,187	0.13	4	186,345	0.11	3
唐津市	1	109,508	0.09	3	76,264	0.13	3	95,960	0.10	4
鳥栖市	1	74,535	0.13	2	50,902	0.20	2	57,731	0.17	2
多久市	0	16,732	0.00	5	12,105	0.00	5	16,679	0.00	5
伊万里市	2	49,379	0.41	1	35,454	0.56	1	46,706	0.43	1
武雄市	0	45,585	0.00	5	32,799	0.00	5	43,323	0.00	5
鹿島市	0	26,027	0.00	5	18,924	0.00	5	24,942	0.00	5
小城市	0	42,790	0.00	5	31,825	0.00	5	39,251	0.00	5
嬉野市	0	24,216	0.00	5	16,885	0.00	5	22,251	0.00	5
神埼市	0	29,538	0.00	5	21,784	0.00	5	27,633	0.00	5
吉野ヶ里町	0	16,329	0.00	5	11,488	0.00	5	13,522	0.00	5
基山町	0	17,539	0.00	5	12,131	0.00	5	12,800	0.00	5
上峰町	0	9,598	0.00	5	7,031	0.00	5	8,358	0.00	5
みやき町	0	25,568	0.00	5	17,832	0.00	5	21,989	0.00	5
玄海町	0	4,868	0.00	5	3,334	0.00	5	5,311	0.00	5
有田町	0	17,678	0.00	5	12,711	0.00	5	15,854	0.00	5
大町町	0	5,786	0.00	5	4,021	0.00	5	4,854	0.00	5
江北町	0	9,425	0.00	5	6,702	0.00	5	8,446	0.00	5
白石町	0	20,240	0.00	5	15,148	0.00	5	21,621	0.00	5
太良町	0	7,204	0.00	5	5,463	0.00	5	7,662	0.00	5
高速/県外者	0									
不明								79		
県 計	6	778,993	0.08		548,990	0.11		681,317	0.09	

※「発生地」とは、交通事故が発生した市町をいう。各項目について、「交通事故発生件数」は県警交通企画課、「人口」は県（市町別の推計人口）、「免許人口」は県警運転免許課、「自動車台数」は九州運輸局、及び佐賀県軽自動車協会の資料。

## (2) 発生地別の人身交通事故発生状況（令和8年3月末）

発生地 市町名	交通事故 発生件数	人 口			免許人口			車両台数		
		(人)	1万人当り	順位	(人)	1万人当り	順位	(台)	1万台当り	順位
		R8.3.1	発生件数		R8.3末	発生件数		R7.3.31	発生件数	
佐賀市	204	226,448	9.01	1	156,187	13.06	1	186,345	10.95	1
唐津市	67	109,508	6.12	10	76,264	8.79	9	95,960	6.98	10
鳥栖市	60	74,535	8.05	5	50,902	11.79	3	57,731	10.39	2
多久市	14	16,732	8.37	4	12,105	11.57	4	16,679	8.39	4
伊万里市	34	49,379	6.89	7	35,454	9.59	7	46,706	7.28	7
武雄市	32	45,585	7.02	6	32,799	9.76	6	43,323	7.39	6
鹿島市	13	26,027	4.99	14	18,924	6.87	14	24,942	5.21	15
小城市	25	42,790	5.84	11	31,825	7.86	11	39,251	6.37	11
嬉野市	10	24,216	4.13	17	16,885	5.92	18	22,251	4.49	18
神崎市	14	29,538	4.74	15	21,784	6.43	15	27,633	5.07	16
吉野ヶ里町	14	16,329	8.57	2	11,488	12.19	2	13,522	10.35	3
基山町	7	17,539	3.99	19	12,131	5.77	19	12,800	5.47	13
上峰町	6	9,598	6.25	9	7,031	8.53	10	8,358	7.18	9
みやき町	16	25,568	6.26	8	17,832	8.97	8	21,989	7.28	8
玄海町	2	4,868	4.11	18	3,334	6.00	16	5,311	3.77	20
有田町	7	17,678	3.96	20	12,711	5.51	20	15,854	4.42	19
大町町	3	5,786	5.18	13	4,021	7.46	12	4,854	6.18	12
江北町	4	9,425	4.24	16	6,702	5.97	17	8,446	4.74	17
白石町	17	20,240	8.40	3	15,148	11.22	5	21,621	7.86	5
太良町	4	7,204	5.55	12	5,463	7.32	13	7,662	5.22	14
高速/県外者	10									
不明								79		
県 計	563	778,993	7.23		548,990	10.26		681,317	8.26	

※「発生地」とは、交通事故が発生した市町をいう。各項目について、「交通事故発生件数」は県警交通企画課、「人口」は県（市町別の推計人口）、「免許人口」は県警運転免許課、「自動車台数」は九州運輸局、及び佐賀県軽自動車協会の資料。

### (3) 居住地別の人身交通事故発生状況（令和8年3月末）

居住地 市町名	交通事故 発生件数	人 口			免許人口			車両台数		
		(人)	1万人当り 発生件数	順位	(人)	1万人当り 発生件数	順位	(台)	1万台当り 発生件数	順位
		R8.3.1			R8.3末			R7.3.31		
佐賀市	170	226,448	7.51	4	156,187	10.88	4	186,345	9.12	2
唐津市	65	109,508	5.94	7	76,264	8.52	5	95,960	6.77	5
鳥栖市	29	74,535	3.89	15	50,902	5.70	14	57,731	5.02	11
多久市	15	16,732	8.96	1	12,105	12.39	1	16,679	8.99	3
伊万里市	30	49,379	6.08	6	35,454	8.46	6	46,706	6.42	7
武雄市	22	45,585	4.83	10	32,799	6.71	10	43,323	5.08	10
鹿島市	13	26,027	4.99	9	18,924	6.87	9	24,942	5.21	8
小城市	26	42,790	6.08	5	31,825	8.17	7	39,251	6.62	6
嬉野市	11	24,216	4.54	11	16,885	6.51	11	22,251	4.94	12
神埼市	6	29,538	2.03	19	21,784	2.75	19	27,633	2.17	20
吉野ヶ里町	14	16,329	8.57	2	11,488	12.19	2	13,522	10.35	1
基山町	3	17,539	1.71	20	12,131	2.47	20	12,800	2.34	19
上峰町	2	9,598	2.08	18	7,031	2.84	18	8,358	2.39	18
みやき町	9	25,568	3.52	16	17,832	5.05	16	21,989	4.09	16
玄海町	2	4,868	4.11	13	3,334	6.00	12	5,311	3.77	17
有田町	7	17,678	3.96	14	12,711	5.51	15	15,854	4.42	14
大町町	2	5,786	3.46	17	4,021	4.97	17	4,854	4.12	15
江北町	4	9,425	4.24	12	6,702	5.97	13	8,446	4.74	13
白石町	11	20,240	5.43	8	15,148	7.26	8	21,621	5.09	9
太良町	6	7,204	8.33	3	5,463	10.98	3	7,662	7.83	4
高速/県外者	116									
不明								79		
県 計	563	778,993	7.23		548,990	10.26		681,317	8.26	

※「居住地」とは、交通事故原因者が居住している市町をいう。各項目について、「交通事故発生件数」は県警交通企画課、「人口」は県（市町別の推計人口）、「免許人口」は県警運転免許課、「自動車台数」は九州運輸局、及び佐賀県軽自動車協会の資料。

### 3 交通事故相談状況

#### (1) 交通事故相談の件数

年度累計：令和8年3月末

区分	前月末計	3月			累計
		新規	継続	計	
面接	7	0	0	0	7
電話	67	2	0	2	69
弁護士	22	0	0	0	22
文書	0	0	0	0	0
合計	96	2	0	2	98

#### (2) 交通事故相談の市町別状況

市・町	3月	累計	市・町	3月	累計	市・町	3月	累計
佐賀市	0	57	嬉野市	0	1	大町町	0	1
唐津市	0	1	神埼市	0	1	江北町	0	2
鳥栖市	1	6	吉野ヶ里町	0	4	白石町	0	2
多久市	0	0	基山町	0	0	太良町	0	1
伊万里市	0	2	上峰町	0	2			
武雄市	0	0	みやき町	0	0	県外	0	1
鹿島市	0	0	玄海町	0	0	不明(匿名)	0	11
小城市	1	6	有田町	0	0	合計	2	98

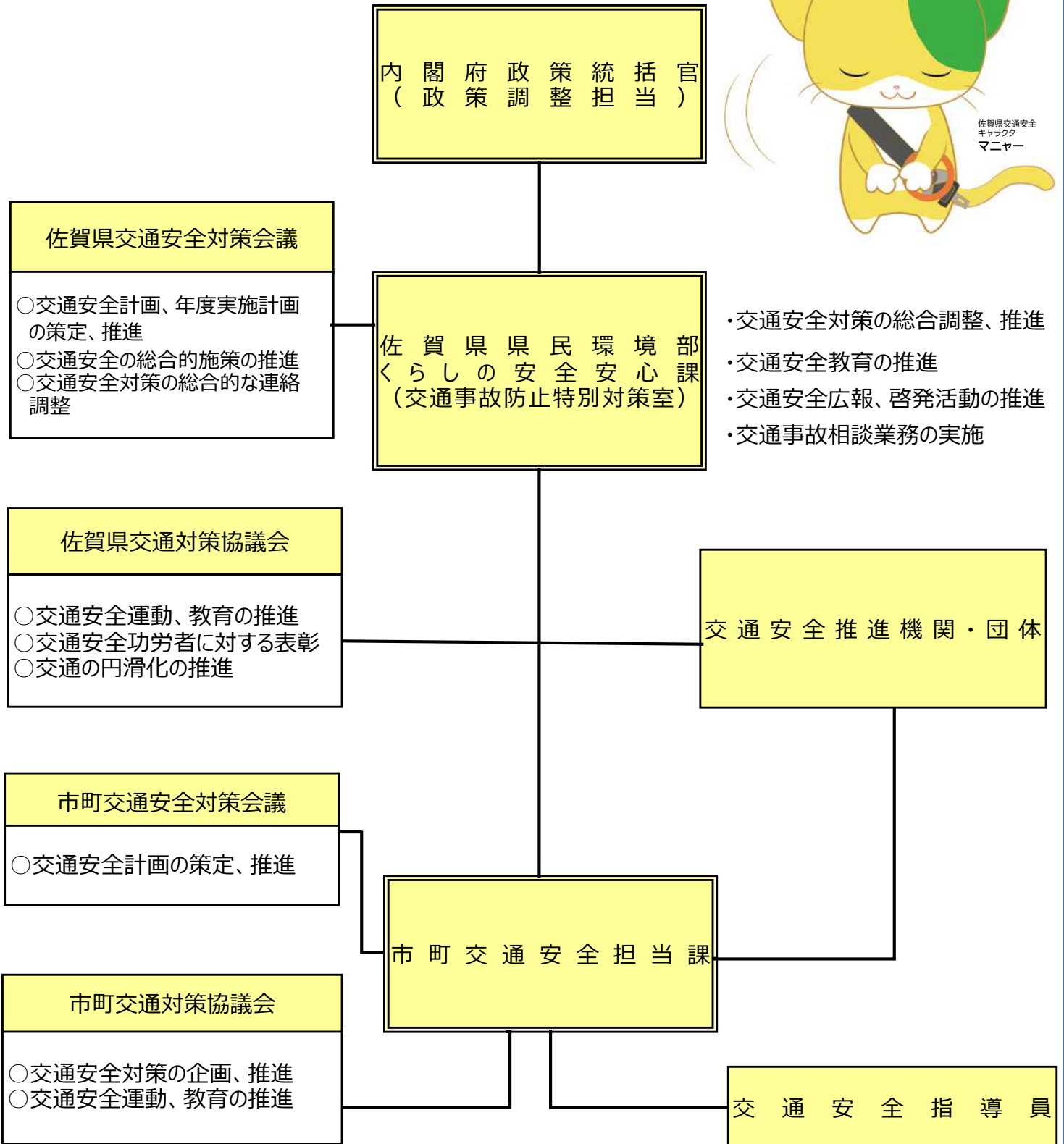
#### (3) 交通事故相談の内容

相談の要旨	主たる相談	被害者	加害者
賠償責任者	1	0	1
賠償額の算定	36	27	9
過失の程度	11	7	4
示談の仕方	13	9	4
示談解決後の変更取消	0	0	0
債務不履行	0	0	0
自賠償保険の請求等	6	2	4
労災社会保険等の適用	0	0	0
訴訟調停の利用	0	0	0
身体障害者の更生	0	0	0
生計の維持	0	0	0
各種福祉施設の利用	0	0	0
各種援護措置の利用	0	0	0
その他	31	17	14
計	98	62	36

## 4 事務局だより

# 交通安全活動について

### 交通安全対策推進組織系統図





## ■ ■ 市町交通安全担当課 ■ ■

	担当課・係	電話番号
佐賀市	生活安全課 交通安全・防犯係	(代)0952-24-3151 (直)0952-40-7012
唐津市	道路河川管理課 管理係 庶務係	(代)0955-72-9111 (直)0955-72-9133
鳥栖市	維持管理課 管理係	(代)0942-85-3500 (直)0942-85-3598
多久市	防災安全課 安心安全係	(代)0952-75-2111 (直)0952-75-2181
伊万里市	防災危機管理課 安全安心係	(代)0955-23-2111 (直)0955-23-2130
武雄市	防災・減災課 消防交通係	(代)0954-23-9111 (直)0954-23-9223
鹿島市	総務課 防災・安全安心係	(代)0954-63-2111 (直)0954-63-2112
小城市	防災対策課 消防防災係	(代)0952-37-6111 (直)0952-37-6119
嬉野市	防災減災課 安全・安心グループ	(代)0954-66-3111 (直)0954-68-0185
神崎市	防災危機管理課 消防交通係	(代)0952-52-1111 (直)0952-37-0104
吉野ヶ里町	総務課 交通防災係	(代)0952-53-1111 (直)0952-37-0330
基山町	住民課 暮らしの安心・安全係	(代)0942-92-2011 (直)0942-85-8171
上峰町	総務課 総務係	(代)0952-52-2181
みやき町	防災安全課	(代)0942-89-1657
玄海町	防災安全課	(代)0955-52-2111 (直)0955-52-2115
有田町	総務課	(代)0955-46-2111
大町町	総務課 交通防災係	(代)0952-82-3111
江北町	総務政策課 安全安心係	(代)0952-86-2111
白石町	総務課 危機管理・防災係	(代)0952-84-2111 (直)0952-84-7111
太良町	総務課 防災係	(代)0954-67-0311 (直)0954-67-0129

# SAGA BLUE PROJECT CHALLENGE!

## Thanks Forum Vol.2

令和8年3月30日、佐賀県庁県民ホールにおいて、SAGA BLUE PROJECTに賛同し、県と共に交通事故防止に取り組んでいただいた企業・団体の皆さまへ感謝の気持ちをお伝えする「SAGA BLUE PROJECT CHALLENGE! Thank Forum Vol.2」を開催しました。

SAGA BLUE PROJECTは、交通安全をはじめとする“安全・安心な暮らし”の実現を目指し、行政、企業・団体、地域が連携して進めている取組です。

当日は、賛同企業・団体から活動内容や今後の展望について発表いただき、その後、知事から感謝の気持ちを込めて記念品を贈呈しました。

また、本フォーラムでは、独創性、影響力、県民との連携を評価する3部門（Unique Challenge!部門、High Impact Challenge!部門、Engagement Challenge!部門）に分けてプレゼンテーションを行いました。



本フォーラムは、日頃からプロジェクトを支えてくださっている皆さまへ、直接「ありがとう」を伝える場として、今年で2回目の開催となりました。会場には終始あたたかな雰囲気広がり、皆様のご協力によって育まれてきた取組の成果を共有する場となりました。今後も、県民の皆さまと共に歩むSAGA BLUE PROJECTとして、さらなる取組を進めてまいります。



# 春の交通安全県民運動出発式 を実施しました

4月6日（月）10時から、佐賀県庁県民ホールにおいて「春の交通安全県民運動 出発式」を開催しました。出発式には、佐賀国スポで優勝した佐藤選手（SAGA SSP所属）をはじめ、龍谷高校自転車競技部のみなさんが参加し、自転車による迫力あるパフォーマンスを披露していただきました。

また、佐賀県民の皆さんに向けて交通安全宣言が行われたほか、令和8年4月1日から自転車運転者にも反則通告制度（いわゆる青切符制度）が導入されたことを踏まえ、街中で特に注意してほしい自転車の交通違反について分かりやすく呼びかけていただきました。

令和7年中の佐賀県内における交通事故による死者数は20人と、統計が残る中で過去2番目に少ない状況となりました。しかし、依然として高齢者が関係する事故や、自転車・歩行者が巻き込まれる事故は発生しており、油断はできません。交通事故を起こさない、遭わないためには、交通ルールやマナーを守ることが何よりも大切です。

一人ひとりが改めて交通安全への意識を高め、引き続き気を引き締めて行動していきましょう。



佐藤選手（SAGA SSP所属）  
龍谷高校自転車競技部（山下選手・松浦選手・梁井選手）  
ご参加いただきありがとうございます！



新小学1年生へ

# ランドセルカバー贈呈式

今年の新入学児童約6,600人に対し、佐賀県、佐賀県交通安全協会および株式会社サガン・ドリームスが共同制作したランドセルカバーを配布しました。

本取組は、県民の交通安全意識の高揚を図ることを目的に、平成28年から毎年実施しているもので、今年で11回目となります。

これに先立ち、令和8年4月5日（日）駅前不動産スタジアム内ピッチ上において、ランドセルカバー贈呈式を行いました。

贈呈式には、参加希望者の中から選出された新小学1年生13人が参加しました。



当日は、高橋義希サガン・リレーションズ・オフィサー（SRO）をはじめ、サガン鳥栖のマスコット「ウイントス」、交通安全キャラクター「マニャー」と交流し、楽しみながら交通安全への意識を高めました。

ランドセルカバーは、入学式当日に、各地区の交通安全協会を通じて、県内すべての新小学1年生に配布されました。児童の登下校時の安全確保と、交通事故防止につなげていきます。

あいおいニッセイ同和損害保険株式会社から

## 『自転車の違反に反則金』チラシ

を寄贈いただきました！



あいおいニッセイ同和損害保険株式会社より、「自転車の違反に反則金」に関するチラシを寄贈いただきました。

本チラシは、県内20市町に配布し、4月から導入された自転車青切符制度について、多くの県民の皆さまに正しく理解していただくための周知・啓発に活用します<sup>🚲</sup>

自転車の交通ルールの遵守や、安全な利用の促進は、交通事故防止につながる大切な取組です。

こうした啓発活動にご協力いただいたあいおいニッセイ同和損害保険株式会社様に、心より感謝申し上げます。

# 自転車の ルール遵守と マナー アップ運動



令和8年5月1日（金）～5月31日（日）

- 1** 車道が原則で道路の左側を通行。  
歩道は例外、歩行者を優先しましょう



- 2** 交差点では信号と  
一時停止を守って  
安全確認をしましょう



- 3** 夜間はライトを  
点灯しましょう



- 4** 飲酒運転は  
絶対禁止！！





- 5** 年齢を問わず  
ヘルメットを  
着用しましょう



「自転車安全利用五則」  
交通ルールを守ろう！

令和8年4月1日から  
自転車の青切符が導入されました！

対象者  
**16歳**  
以上

 免許がなくてもドライバー   
自転車のルールを守って責任ある  
運転をしましょう。

# 御案内等

## 交通安全ビデオ教材を貸し出しています

### 一般向け

- 無事故でGO！セイフティ・ドライブのポイント
- 危険を予測・回避するポイント命はひとつ！
- 飲酒運転 許されない犯罪
- 危険！自動車運転中のスマホ  
事故発生のメカニズム
- 点灯せ！心のヘッドライト  
～歩行者と交通事故を防ぐ運転の心得～

### 高齢者向け

- 高齢者の自転車と歩行立場かわれば  
気も変わる
- 三遊亭小遊三の高齢者の交通安全
- 沼田爆の高齢ドライバーの交通安全

### 幼児・小学生向け

- 忍者玉丸 ルールを守って交通安全!!の巻
- ズッコケ三人組のこうつうあんぜん
- はなかつぱの交通安全
- むしむし村の交通安全
- 三太郎とかぐや姫の交通安全



佐賀県交通安全キャラクター  
マニャー



幼稚園・保育園、学校、職場  
などの交通安全教室に  
ぜひ御活用ください！

### 【お問い合わせ先】

佐賀県くらしの安全安心課  
交通事故防止特別対策室  
TEL 0952-25-7060  
※貸出期間は概ね2週間です。

## 写真を募集中です！！

各地区で実施された交通安全活動中の  
写真や、ユニークな交通安全広報グッズの  
写真などありましたら、右記事務局までお送  
りください。応募写真の  
中から交通安全ニュース  
の表紙に掲載させていた  
だきます。



## 御応募いただいた方には粗品 (交通安全グッズ)を差し上げます！

### 【送付先】

事務局 〒840-8570  
佐賀市城内一丁目1番59号  
佐賀県くらしの安全安心課  
交通事故防止特別対策室 宛  
【Mail】[kurashianzen@pref.saga.lg.jp](mailto:kurashianzen@pref.saga.lg.jp)



## 交通事故相談所の御案内

交通事故の当事者でお困りの方は、お気軽  
に御相談ください。  
電話相談のほか、来所相談（要予約）  
にも対応。毎月第2、第4金曜日には弁護士  
による無料相談もあります。（要予約）



### 御相談はこちらへ

### 佐賀県交通事故相談所

**TEL : 0952-25-7061**

【相談受付時間】9：00～16：00

土・日・祝日（年末年始を除く）  
も相談をお受けします。  
相談は無料です。



佐賀県交通事故相談所の御案内

検索

