

# 交通安全ニュース

やめよう！佐賀のよかろうもん運転

令和8年

3月号

## 今月の事務局だより

- ・ 春の交通安全県民運動を実施します。
- ・ まもなくスタート！  
4月1日から、自転車の交通違反に「青切符」が導入されます！
- ・ 佐賀市内中学校、高校、専修学校へ配布  
自転車利用時の違反ポスター配布式



佐賀県交通安全  
キャラクター  
マニャー

佐賀県 暮らしの安全安心課  
交通事故防止特別対策室  
Tel:0952-25-7060



SAGA  
BLUE  
PROJECT

# 目次

<b>1 交通事故発生状況</b> .....	<b>2</b>
(1) 交通事故発生状況（令和8年2月末）.....	2
(2) 交通死亡事故発生状況（令和8年2月中）.....	2
(3) 交通死亡事故の特徴（令和8年2月末）.....	3
(4) 人身交通事故の特徴（令和8年2月末）.....	4
<b>2 市町別の交通事故発生状況</b> .....	<b>5</b>
(1) 発生地別の交通死亡事故発生状況（令和8年2月末）.....	5
(2) 発生地別の人身交通事故発生状況（令和8年2月末）.....	6
(3) 居住地別の人身交通事故発生状況（令和8年2月末）.....	7
<b>3 交通事故相談状況</b> .....	<b>8</b>
(1) 交通事故相談の件数.....	8
(2) 交通事故相談の市町別状況.....	8
(3) 交通事故相談の内容.....	8
<b>4 事務局だより</b> .....	<b>9</b>
○ 春の交通安全県民運動を実施します。.....	9
○ まもなくスタート！4月1日から、自転車の交通違反に「青切符」が導入されます..	11
○ 佐賀市内中学校、高校、専修学校へ配布 自転車利用時の違反ポスター配布....	12
○ 御案内等.....	13

# 1 交通事故発生状況

## (1) 交通事故発生状況（令和8年2月末）

### ○ 全国・九州の交通事故死者数

区分	死者数	前年対比	(増減率)
全国	389人	-34人	(-8.0%)
九州	52人	-6人	(-10.3%)
佐賀県	5人	+2人	(+66.7%)

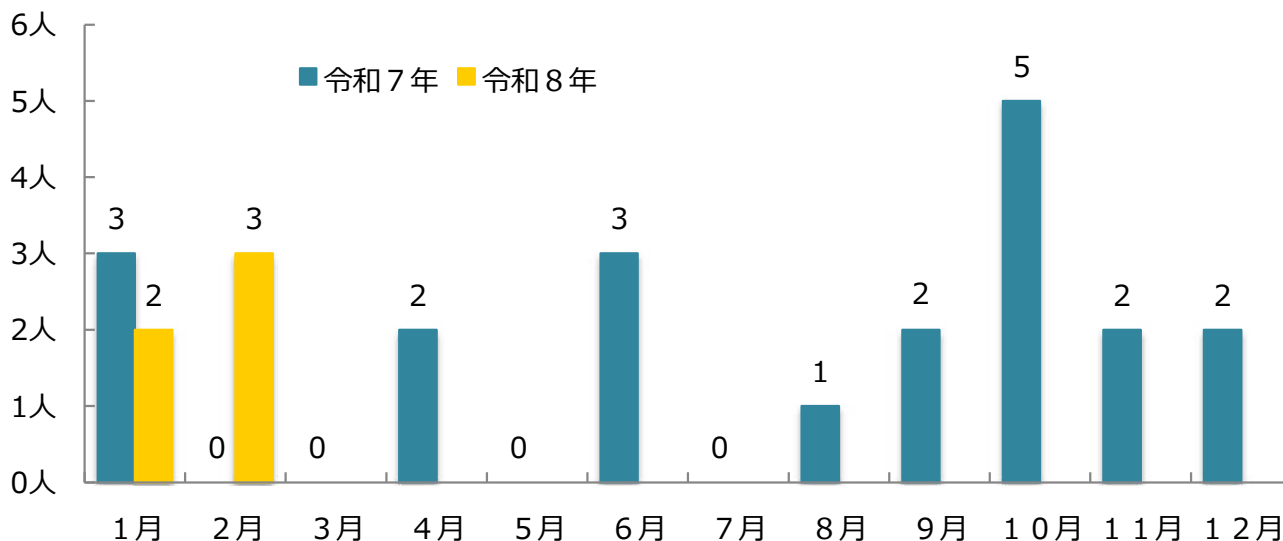
### ○ 県内の交通事故発生状況

区分		令和8年2月末	前年対比	(増減率)
人身事故	発生件数	383件	+23件	(+6.4%)
	死亡事故	件数	+2件	(+66.7%)
		死者数	+2人	(+66.7%)
	負傷者数	481人	+18人	(+3.9%)
物損事故		3,500件	-238件	(-6.4%)

## (2) 交通死亡事故発生状況（令和8年2月中）

番号	月日(曜) 時	天気	発生場所	死亡者			事故の状況
				種別	年齢	性別	
1	2月6日 (金) 14時台	曇	伊万里市山代町 一般の用に供する道路	歩行者	76	男	大型貨物自動車×歩行者
							会社敷地内において、大型貨物が後退する際、後方を歩行中の歩行者と衝突し、歩行者が死亡
2	2月12日 (木) 15時台	晴	佐賀市富士町 県道	普通 自動二輪	17	男	普通自動二輪車（単独）
							県道の左カーブを進行中の普自二が、自損転倒し、運転手が死亡
3	2月21日 (土) 16時台	晴	唐津市原 一般の用に供する道路	歩行者	73	女	普通乗用自動車×歩行者
							店舗駐車場において、普乗が左折進行する際、左方を歩行中の歩行者と衝突し、歩行者が死亡

○ 月別の交通死亡事故（死者数）



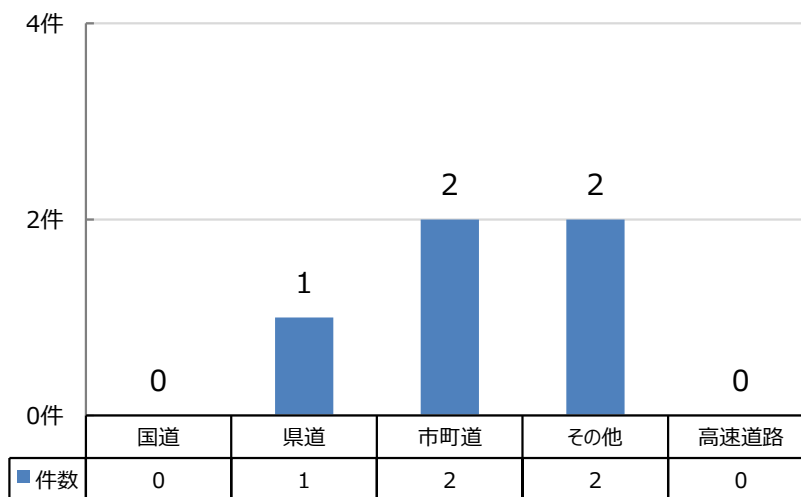
(3) 交通死亡事故の特徴（令和8年2月末）

○ 昼夜別発生状況



昼間	5件	(100.0%)
夜間	0件	(0.0%)

○ 道路別発生状況

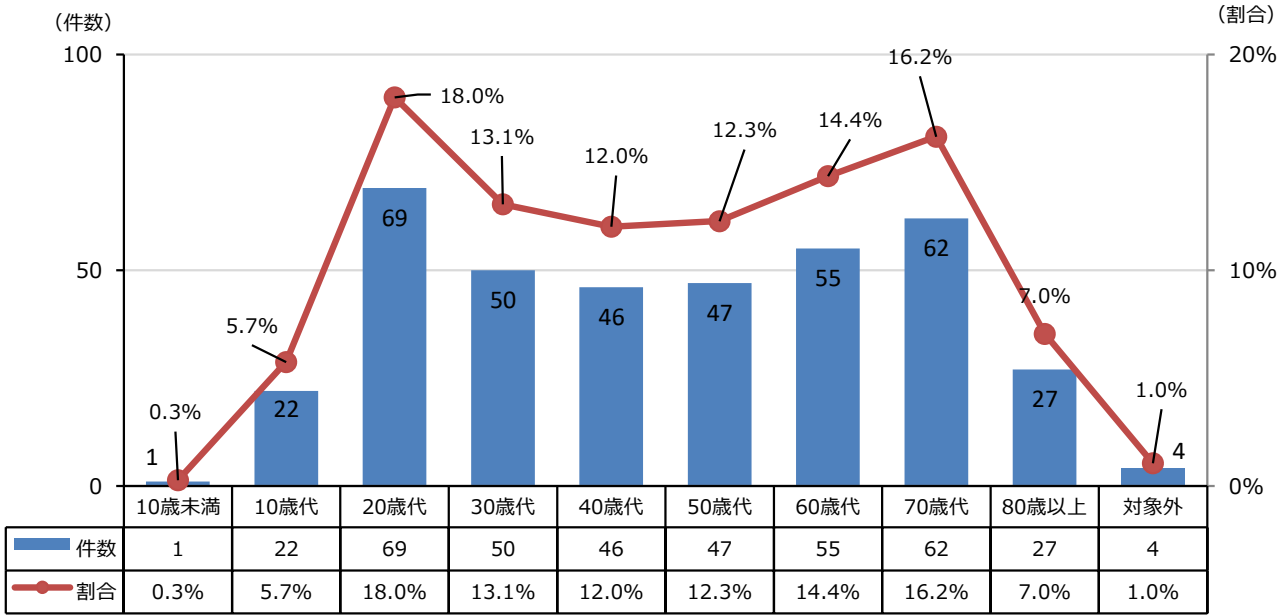


○ 年齢層別及び状態別（死者数）

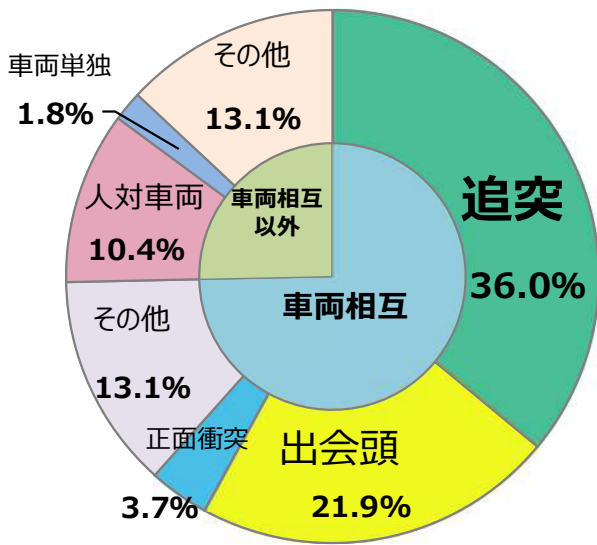
	10歳未満	10歳代	20歳代	30歳代	40歳代	50歳代	60歳代	70歳代	80歳以上	合計
四輪車乗車中										0
二輪車乗車中		1	1							2
自転車乗車中									1	1
歩行中								2		2
その他										0
計	0	1	1	0	0	0	0	2	1	5

## (4) 人身交通事故の特徴 (令和8年2月末)

### ○ 第1当事者の年齢層別発生件数



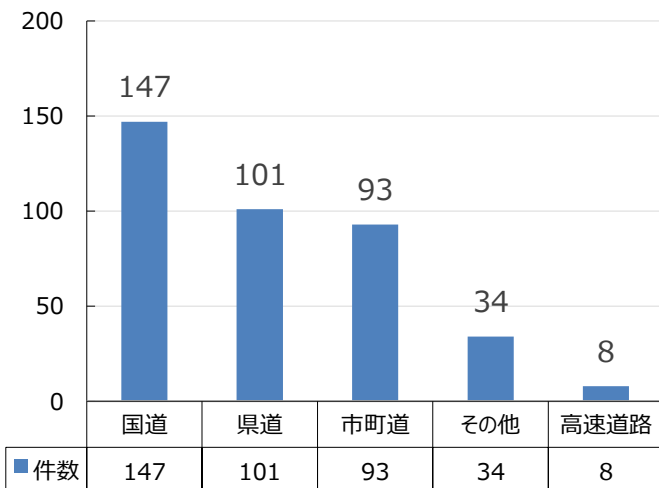
### ○ 類型別の発生状況



### - 類型別発生件数 -

大分類	小分類	件数	割合
車両相互 (74.7%)	追突	138	36.0%
	出会頭	84	21.9%
	正面衝突	14	3.7%
	その他	50	13.1%
車両相互以外	人対車両	40	10.4%
	車両単独	7	1.8%
	その他	50	13.1%

### ○ 道路別発生状況



### ○ 交通事故多発路線

種別	路線名	事故件数
国道	国道34号	44
	国道264号	15
	国道208号	13
	国道202号	12
県道	佐賀外環状線	12
	久留米基山筑紫野線	10

## 2 市町別の交通事故発生状況

### (1) 発生地別の交通死亡事故発生状況（令和8年2月末）

発生地 市町名	交通事故 死者数	人 口			免許人口			車両台数		
		(人)	1万人当り	順位	(人)	1万人当り	順位	(台)	1万台当り	順位
		R8.2.1	発生件数		R8.2末	発生件数		R7.3.31	発生件数	
佐賀市	2	226,722	0.09	4	155,978	0.13	4	186,345	0.11	3
唐津市	1	109,621	0.09	3	76,162	0.13	3	95,960	0.10	4
鳥栖市	1	74,557	0.13	2	50,790	0.20	2	57,731	0.17	2
多久市	0	16,795	0.00	5	12,081	0.00	5	16,679	0.00	5
伊万里市	1	49,438	0.20	1	35,276	0.28	1	46,706	0.21	1
武雄市	0	45,607	0.00	5	32,703	0.00	5	43,323	0.00	5
鹿島市	0	26,049	0.00	5	18,900	0.00	5	24,942	0.00	5
小城市	0	42,774	0.00	5	31,725	0.00	5	39,251	0.00	5
嬉野市	0	24,253	0.00	5	16,883	0.00	5	22,251	0.00	5
神埼市	0	29,541	0.00	5	21,765	0.00	5	27,633	0.00	5
吉野ヶ里町	0	16,330	0.00	5	11,449	0.00	5	13,522	0.00	5
基山町	0	17,523	0.00	5	12,095	0.00	5	12,800	0.00	5
上峰町	0	9,599	0.00	5	6,989	0.00	5	8,358	0.00	5
みやき町	0	25,538	0.00	5	17,827	0.00	5	21,989	0.00	5
玄海町	0	4,884	0.00	5	3,332	0.00	5	5,311	0.00	5
有田町	0	17,684	0.00	5	12,700	0.00	5	15,854	0.00	5
大町町	0	5,778	0.00	5	4,014	0.00	5	4,854	0.00	5
江北町	0	9,434	0.00	5	6,692	0.00	5	8,446	0.00	5
白石町	0	20,260	0.00	5	15,133	0.00	5	21,621	0.00	5
太良町	0	7,222	0.00	5	5,463	0.00	5	7,662	0.00	5
高速/県外者	0									
不明								79		
県 計	5	779,609	0.06		547,957	0.09		681,317	0.07	

※「発生地」とは、交通事故が発生した市町をいう。各項目について、「交通事故発生件数」は県警交通企画課、「人口」は県（市町別の推計人口）、「免許人口」は県警運転免許課、「自動車台数」は九州運輸局、及び佐賀県軽自動車協会の資料。

## (2) 発生地別の人身交通事故発生状況（令和8年2月末）

発生地 市町名	交通事故 発生件数	人 口			免許人口			車両台数		
		(人)	1万人当り	順位	(人)	1万人当り	順位	(台)	1万台当り	順位
		R8.2.1	発生件数		R8.2末	発生件数		R7.3.31	発生件数	
佐賀市	145	226,722	6.40	2	155,978	9.30	1	186,345	7.78	1
唐津市	43	109,621	3.92	11	76,162	5.65	9	95,960	4.48	11
鳥栖市	37	74,557	4.96	6	50,790	7.28	6	57,731	6.41	3
多久市	10	16,795	5.95	3	12,081	8.28	3	16,679	6.00	5
伊万里市	21	49,438	4.25	8	35,276	5.95	8	46,706	4.50	10
武雄市	22	45,607	4.82	7	32,703	6.73	7	43,323	5.08	7
鹿島市	7	26,049	2.69	17	18,900	3.70	17	24,942	2.81	17
小城市	17	42,774	3.97	10	31,725	5.36	12	39,251	4.33	13
嬉野市	6	24,253	2.47	18	16,883	3.55	18	22,251	2.70	18
神崎市	12	29,541	4.06	9	21,765	5.51	11	27,633	4.34	12
吉野ヶ里町	9	16,330	5.51	5	11,449	7.86	4	13,522	6.66	2
基山町	6	17,523	3.42	14	12,095	4.96	14	12,800	4.69	8
上峰町	2	9,599	2.08	19	6,989	2.86	20	8,358	2.39	19
みやき町	10	25,538	3.92	12	17,827	5.61	10	21,989	4.55	9
玄海町	1	4,884	2.05	20	3,332	3.00	19	5,311	1.88	20
有田町	5	17,684	2.83	16	12,700	3.94	16	15,854	3.15	16
大町町	2	5,778	3.46	13	4,014	4.98	13	4,854	4.12	14
江北町	3	9,434	3.18	15	6,692	4.48	15	8,446	3.55	15
白石町	13	20,260	6.42	1	15,133	8.59	2	21,621	6.01	4
太良町	4	7,222	5.54	4	5,463	7.32	5	7,662	5.22	6
高速/県外者	8									
不明								79		
県 計	383	779,609	4.91		547,957	6.99		681,317	5.62	

※「発生地」とは、交通事故が発生した市町をいう。各項目について、「交通事故発生件数」は県警交通企画課、「人口」は県（市町別の推計人口）、「免許人口」は県警運転免許課、「自動車台数」は九州運輸局、及び佐賀県軽自動車協会の資料。

### (3) 居住地別の人身交通事故発生状況（令和8年2月末）

居住地 市町名	交通事故 発生件数	人 口			免許人口			車両台数		
		(人)	1万人当り	順位	(人)	1万人当り	順位	(台)	1万台当り	順位
		R8.2.1	発生件数		R8.2末	発生件数		R7.3.31	発生件数	
佐賀市	121	226,722	5.34	4	155,978	7.76	4	186,345	6.49	4
唐津市	44	109,621	4.01	6	76,162	5.78	5	95,960	4.59	5
鳥栖市	17	74,557	2.28	15	50,790	3.35	15	57,731	2.94	15
多久市	11	16,795	6.55	2	12,081	9.11	2	16,679	6.60	3
伊万里市	20	49,438	4.05	5	35,276	5.67	6	46,706	4.28	6
武雄市	14	45,607	3.07	12	32,703	4.28	11	43,323	3.23	11
鹿島市	8	26,049	3.07	11	18,900	4.23	12	24,942	3.21	12
小城市	16	42,774	3.74	8	31,725	5.04	8	39,251	4.08	8
嬉野市	7	24,253	2.89	13	16,883	4.15	13	22,251	3.15	14
神崎市	4	29,541	1.35	18	21,765	1.84	18	27,633	1.45	18
吉野ヶ里町	9	16,330	5.51	3	11,449	7.86	3	13,522	6.66	2
基山町	3	17,523	1.71	17	12,095	2.48	17	12,800	2.34	16
上峰町	0	9,599	0.00	19	6,989	0.00	19	8,358	0.00	19
みやき町	5	25,538	1.96	16	17,827	2.80	16	21,989	2.27	17
玄海町	0	4,884	0.00	19	3,332	0.00	19	5,311	0.00	19
有田町	5	17,684	2.83	14	12,700	3.94	14	15,854	3.15	13
大町町	2	5,778	3.46	9	4,014	4.98	9	4,854	4.12	7
江北町	3	9,434	3.18	10	6,692	4.48	10	8,446	3.55	10
白石町	8	20,260	3.95	7	15,133	5.29	7	21,621	3.70	9
太良町	6	7,222	8.31	1	5,463	10.98	1	7,662	7.83	1
高速/県外者	80									
不明								79		
県 計	383	779,609	4.91		547,957	6.99		681,317	5.62	

※「居住地」とは、交通事故原因者が居住している市町をいう。各項目について、「交通事故発生件数」は県警交通企画課、「人口」は県（市町別の推計人口）、「免許人口」は県警運転免許課、「自動車台数」は九州運輸局、及び佐賀県軽自動車協会の資料。

### 3 交通事故相談状況

#### (1) 交通事故相談の件数

年度累計：令和8年2月末

区分	前月末計	2月			累計
		新規	継続	計	
面接	7	0	0	0	7
電話	60	6	1	7	67
弁護士	21	0	1	1	22
文書	0	0	0	0	0
合計	88	6	2	8	96

#### (2) 交通事故相談の市町別状況

市・町	2月	累計	市・町	2月	累計	市・町	2月	累計
佐賀市	5	57	嬉野市	1	1	大町町	0	1
唐津市	0	1	神埼市	0	1	江北町	0	2
鳥栖市	0	5	吉野ヶ里町	0	4	白石町	0	2
多久市	0	0	基山町	0	0	太良町	1	1
伊万里市	0	2	上峰町	0	2			
武雄市	0	0	みやき町	0	0	県外	1	1
鹿島市	0	0	玄海町	0	0	不明(匿名)	0	11
小城市	0	5	有田町	0	0	合計	8	96

#### (3) 交通事故相談の内容

相談の要旨	主たる相談	被害者	加害者
賠償責任者	1	0	1
賠償額の算定	36	27	9
過失の程度	11	7	4
示談の仕方	13	9	4
示談解決後の変更取消	0	0	0
債務不履行	0	0	0
自賠償保険の請求等	6	2	4
労災社会保険等の適用	0	0	0
訴訟調停の利用	0	0	0
身体障害者の更生	0	0	0
生計の維持	0	0	0
各種福祉施設の利用	0	0	0
各種援護措置の利用	0	0	0
その他	29	15	14
計	96	60	36

## 4 事務局だより

# 春

の

# 交通安全県民運動

を実施します

令和8年4月6日(月)～4月15日(水)

## ■ 運動のスローガン ■

「やめよう！佐賀のよかろうもん運転」  
～交通死亡事故ゼロを目指して～

### スマホ使っても よかろうもん

スマホを使用しながらの運転は、  
追突はもとより、重大事故につな  
がりかねない危険な  
行為です。  
絶対にやめましょう。



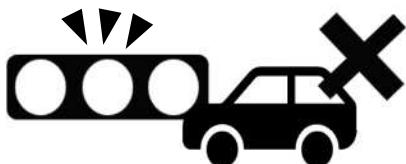
### 合図出さんでも よかろうもん

曲がる時などは30メートル手前  
から、進路変更するときは3秒前  
から合図を出しましょう。



### 信号守らんでも よかろうもん

黄色信号は加速の合図ではありま  
せん。安全に止まれないとき以外は  
きちんと止まりましょう。



### 車間詰めても よかろうもん

前の車が急停止しても追突しない  
よう3秒間の車間距離を取りましょ  
う。



# ■ 全国重点 ■



## 通学路・生活道路におけるこどもを始めとする歩行者の安全確保

### 安全で安心な交通環境の実現



- 地域全体で通学路・生活道路における見守り活動を推進しましょう。
- 令和8年9月1日から生活道路の法定速度30km/hに引き下げられます。

### 歩行者も交通ルールを守ろう

- 横断歩道がある場所では横断歩道を利用し、ドライバーに横断する意思をしっかりと伝えて安全を確認してから渡りましょう。

## 「ながらスマホ」の根絶や歩行者優先等の安全運転意識の向上

### ながらスマホゼロ！ 飲酒運転ゼロ！みんなで守る命

- スマホやカーナビは注意力を奪い、重大事故の原因になります！
- 飲酒運転やあおり運転は危険で悪質な犯罪です！

### 歩行者優先意識の徹底

- 横断歩行者がいる場合は必ず一時停止をして、歩行者に道を譲りましょう。



## 自転車・特定小型原動機付自転車の交通ルールの理解・遵守の徹底



### 自転車・特定小型原動機付自転車に乗り前に交通ルールを理解しよう

- 自転車や特定小型原動機付自転車を利用する際は、頭部を守るためヘルメットを正しく着用することが重要です。
- 16歳以上の自転車の運転者による一定の交通違反に対して交通反則通告制度(いわゆる「青切符」)が適用されます。

4月10日(金)は  
交通事故死



を目指す日



# まもなくスタート！ 4月1日から、自転車の交通違反に 「青切符」が導入されます！

大切なお知らせ



自転車の交通違反に  
反則金が科されます！



取り締まりの年齢

16歳  
以上

▼ 詳しくはQRコードから



佐賀県ホームページ

## 4月1日の制度開始が目前となりました。

自転車の交通違反に対する「交通反則通告制度(青切符)」は、16歳以上が対象で、信号無視や一時不停止、ながらスマホなど、113項目の違反が反則金の対象となります。

3月は、通勤・通学の準備が進む時期でもあり、改めて家庭や職場で交通ルールの確認をお願いします。

## 青切符の対象となる主な違反

身近で起こりやすいものを中心に紹介します。

- |                          |                       |
|--------------------------|-----------------------|
| ○ 携帯電話の使用等(保持)・・・12,000円 | ○ 車道の右側通行…………… 6,000円 |
| ○ 一時停止場所での無停止… 5,000円    | ○ 並進…………… 3,000円      |
| ○ 信号無視…………… 6,000円       | ○ 夜間の無灯火…………… 5,000円  |

など、どれも重大事故につながり、反則金が科される違反です。

## 家庭や職場での“声かけ”が事故防止に

自転車の青切符制度について周知を進めるとともに、日頃から交通安全を話題にしてみましょう。

特に春は、新入生や新社会人が新しい環境で自転車を使い始める時期で、事故が増えやすい傾向にあります。

家庭や職場での習慣や声かけが、子どもたちや周囲の安全な行動につながります。



佐賀市内中学校、高校、専修学校へ配布

# 自転車利用時の違反ポスター一配布式

## 佐賀南安全運転管理者連絡協議会が 自転車利用時の違反ポスターを学校へ配布

佐賀市内では、自転車に関係する交通事故の割合が他市町の約2倍となっています。また、本年4月1日から自転車利用時の違反行為に対する青切符制度が開始されることから、交通ルールの遵守が一層求められています。このため、佐賀南・佐賀北安全運転管理者連絡協議会が合同で、佐賀市内の中学校・高校・専修学校(計56校)を対象に、自転車利用時の違反防止ポスターを配布しました。配布に先立ち、令和8年2月27日、佐賀西高等学校において配布式を実施し、同校生徒会長へポスターを手渡しました。



写真：佐賀南安全運転管理者連絡協議会 西村 一久会長  
佐賀西高等学校生徒会長 仮屋 沙香さん

# 御案内等

## 交通安全ビデオ教材を貸し出しています

### 一般向け

- 無事故でGO！セイフティ・ドライブのポイント
- 危険を予測・回避するポイント命はひとつ！
- 飲酒運転 許されない犯罪
- 危険！自動車運転中のスマホ  
事故発生メカニズム
- 点灯せ！心のヘッドライト  
～歩行者と交通事故を防ぐ運転の心得～

### 高齢者向け

- 高齢者の自転車と歩行立場かわれば  
気も変わる
- 三遊亭小遊三の高齢者の交通安全
- 沼田爆の高齢ドライバーの交通安全

### 幼児・小学生向け

- 忍者玉丸 ルールを守って交通安全!!の巻
- ズッコケ三人組のこうつうあんぜん
- はなかつぱの交通安全
- むしむし村の交通安全
- 三太郎とかぐや姫の交通安全



佐賀県交通安全キャラクター  
マニャー



幼稚園・保育園、学校、職場  
などの交通安全教室に  
ぜひ御活用ください！

### 【お問い合わせ先】

佐賀県くらしの安全安心課  
交通事故防止特別対策室  
TEL 0952-25-7060  
※貸出期間は概ね2週間です。

## 写真を募集中です！！

各地区で実施された交通安全活動中の  
写真や、ユニークな交通安全広報グッズの  
写真などありましたら、右記事務局までお送  
りください。応募写真の  
中から交通安全ニュース  
の表紙に掲載させていた  
だきます。



## 御応募いただいた方には粗品 (交通安全グッズ)を差し上げます！

### 【送付先】

事務局 〒840-8570  
佐賀市城内一丁目1番59号  
佐賀県くらしの安全安心課  
交通事故防止特別対策室 宛  
【Mail】[kurashianzen@pref.saga.lg.jp](mailto:kurashianzen@pref.saga.lg.jp)



## 交通事故相談所の御案内

交通事故の当事者でお困りの方は、お気軽  
に御相談ください。  
電話相談のほか、来所相談（要予約）  
にも対応。毎月第2、第4金曜日には弁護士  
による無料相談もあります。（要予約）



### 御相談はこちらへ

### 佐賀県交通事故相談所

TEL : 0952-25-7061

【相談受付時間】9：00～16：00

土・日・祝日（年末年始を除く）  
も相談をお受けします。  
相談は無料です。



佐賀県交通事故相談所の御案内

検索

