

# 飛翔

人事委員会年報  
平成27年度

佐賀県人事委員会



# 目 次

## 全 般 事 項

### I 組織の概要

|   |          |   |
|---|----------|---|
| 1 | 人事委員会の設置 | 1 |
| 2 | 人事委員会の事務 | 1 |
| 3 | 人事委員会委員  | 1 |
| 4 | 事務局の組織   | 2 |
| 5 | 事務局の分掌事務 | 2 |
| 6 | 事務局の職員   | 3 |
| 7 | 平成27年度予算 | 3 |

### II 人事委員会

|   |            |    |
|---|------------|----|
| 1 | 人事委員会の開催状況 | 4  |
| 2 | 条例案に対する意見  | 11 |

## 業 務 の 執 行

### I 公平審査事務

|   |                             |    |
|---|-----------------------------|----|
| 1 | 職員の分限処分及び懲戒処分               | 12 |
| 2 | 勤務条件に関する措置要求                | 12 |
| 3 | 不利益処分についての不服申立て             | 12 |
| 4 | 苦情相談の状況                     | 13 |
| 5 | 公立学校の学校医等の公務災害補償の審査の申立て     | 13 |
| 6 | 退職手当の支給制限等の処分についての意見        | 13 |
| 7 | 不利益処分についての不服申立てに関する規則等の一部改正 | 13 |
|   | (1) 規則の制定又は改正等              | 13 |
|   | (2) 告示の制定又は改正等              | 14 |

### II 職員団体事務

|   |                     |    |
|---|---------------------|----|
| 1 | 管理職員等の範囲を定める規則の改正状況 | 15 |
| 2 | 管理職員等の範囲一覧表         | 16 |
| 3 | 職員団体の登録             | 18 |
| 4 | 法人格付与法に基づく申請及び変更届   | 18 |

### III 任用事務

|   |                     |    |
|---|---------------------|----|
| 1 | 採用試験                | 19 |
|   | (1) 平成27年度採用試験の概要   | 19 |
|   | (2) 平成27年度採用試験の実施状況 | 22 |
|   | (3) 採用試験の過去の実施状況    | 24 |
|   | (4) 受験者数の推移         | 28 |
| 2 | 採用選考                | 29 |
| 3 | 昇任選考                | 31 |

|                 |                                 |     |
|-----------------|---------------------------------|-----|
| 4               | 転任協議                            | 3 1 |
| 5               | 公益法人等への職員派遣                     | 3 1 |
| 6               | 任期付職員採用                         | 3 2 |
| 7               | 任用関係規則の改正                       | 3 2 |
| IV 給与事務         |                                 |     |
| 1               | 職員の給与に関する報告                     | 3 3 |
|                 | (1) 報告                          | 3 3 |
| 2               | 給与関係規則及び運用通知の制定又は改正             | 4 4 |
|                 | (1) 規則の制定又は改正等                  | 4 4 |
|                 | (2) 運用通知の制定又は改正等                | 4 6 |
| 3               | 初任給、昇格、昇給等の基準に関する規則に基づく承認       | 4 8 |
|                 | (1) 研修、表彰等による昇給                 | 4 8 |
|                 | (2) その他                         | 4 8 |
| V 職員の勤務条件関係事務   |                                 |     |
| 1               | 労働基準監督機関としての職権行使                | 4 9 |
|                 | (1) 事業場の区分                      | 4 9 |
|                 | (2) 労働基準監督機関の職権行使               | 5 0 |
|                 | (3) ボイラー、第一種圧力容器、クレーン及びゴンドラの諸検査 | 5 1 |
|                 | (4) 労働基準法等事業所実態調査の実施            | 5 1 |
| 2               | 職員の勤務時間、休暇等に関する規則等の一部改正         | 5 2 |
|                 | (1) 規則の制定又は改正等                  | 5 2 |
|                 | (2) 告示の制定又は改正等                  | 5 2 |
|                 | (3) 運用通知の制定又は改正等                | 5 2 |
| 3               | 職員の退職管理に関する規則等の制定               | 5 2 |
|                 | (1) 規則の制定                       | 5 2 |
|                 | (2) 運用通知の制定                     | 5 3 |
| VI 公平委員会の受託事務関係 |                                 |     |
| 1               | 受託団体                            | 5 4 |
| 2               | 勤務条件に関する措置要求                    | 5 4 |
| 3               | 不利益処分についての不服申立て                 | 5 4 |
| 4               | 苦情相談の状況                         | 5 4 |
| 5               | 職員団体事務                          | 5 4 |
|                 | (1) 管理職員等の範囲                    | 5 4 |
|                 | (2) 職員団体の登録                     | 5 5 |

# 全般事項

## I 組織の概要

### 1 人事委員会の設置

人事委員会は、専門的な人事行政機関として、かつ、任命権者と職員間に立つ第三者機関として、地方自治法第180条の5第1項及び地方公務員法第7条第1項の規定に基づき各都道府県に設置が義務づけられている。

昭和26年6月4日に佐賀県人事委員会設置条例(昭和26年佐賀県条例第19号)が施行され、同月12日に初代人事委員が選任され佐賀県人事委員会が発足した。

### 2 人事委員会の事務

地方公務員法第8条の規定により、人事委員会が処理することとされている事務は、次のとおりである。

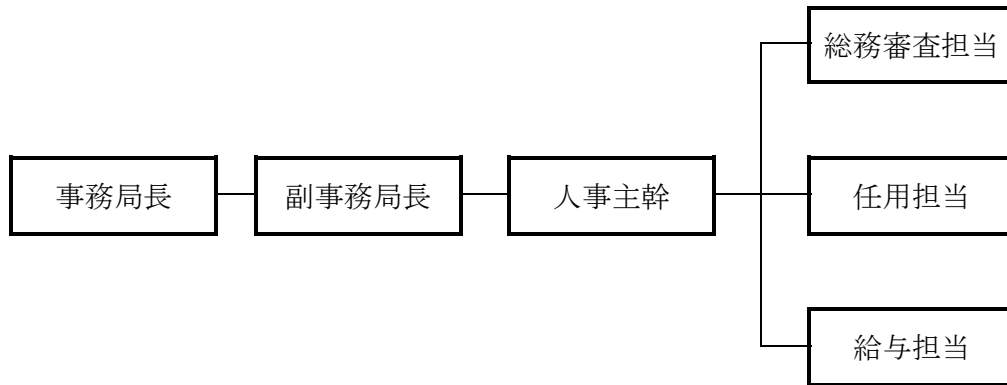
- (1) 人事行政に関する事項について調査し、人事記録に関することを管理し、及びその他人事に関する統計報告を作成すること。
- (2) 給与、勤務時間その他の勤務条件、研修及び勤務成績の評定、厚生福利制度その他職員に関する制度について絶えず研究を行い、その成果を地方公共団体の議会若しくは長又は任命権者に提出すること。
- (3) 人事機関及び職員に関する条例の制定又は改廃に関し、地方公共団体の議会及び長に意見を申し出ること。
- (4) 人事行政の運営に関し、任命権者に勧告すること。
- (5) 給与、勤務時間その他の勤務条件に関し講ずべき措置について地方公共団体の議会及び長に勧告すること。
- (6) 職員の競争試験及び選考並びにこれらに関する事務を行うこと。
- (7) 職階制に関する計画を立案し、及び実施すること。
- (8) 職員の給与がこの法律及びこれに基く条例に適合して行われることを確保するため必要な範囲において、職員に対する給与の支払を監理すること。
- (9) 職員の給与、勤務時間その他の勤務条件に関する措置の要求を審査し、判定し、及び必要な措置を執ること。
- (10) 職員に対する不利益な処分についての不服申立てに対する裁決又は決定をすること。
- (11) 前二号に掲げるものを除くほか、職員の苦情を処理すること。
- (12) 前各号に掲げるものを除く外、法律又は条例に基きその権限に属せしめられた事務

### 3 人事委員会委員

(平成28年3月31日現在)

| 職名           | 氏名    | 任期                     | 職業    | 備考   |
|--------------|-------|------------------------|-------|--|
| 委員長<br>(非常勤) | 大西 憲治 | H27. 8. 3 ~ H31. 8. 2  | 元県本部長 | H23. 8. 3 委員就任<br>H23. 8. 9 委員長就任<br>H27. 8. 3 委員再任<br>H27. 8. 6 委員長就任 |
| 委員<br>(非常勤)  | 松尾 弘志 | H27. 8. 3 ~ H31. 8. 2  | 弁護士   | H23. 8. 3 委員就任<br>H27. 8. 3 委員再任                                       |
| 委員<br>(非常勤)  | 江口 英子 | H27. 7. 9 ~ H30. 3. 29 | 団体役員  | H27. 7. 9 委員就任   |

#### 4 事務局の組織



#### 5 事務局の分掌事務

| 担当名    | 分 掌 事 務  |
|--------|--|
| 総務審査担当 | 1 人事委員会委員及び人事委員会の会議に関する事。<br>2 事務局職員の人事、給与、服務及び福利厚生に関する事。<br>3 公印の管守・文書の收受、発送、保存に関する事。<br>4 財務事務に関する事。<br>5 職員の勤務条件に関する措置の要求及び職員に対する不利益処分不服申立てに関する事。<br>6 職員の苦情の処理に関する事。<br>7 公立学校の学校医、学校歯科医及び学校薬剤師の公務災害補償の審査の申立てに関する事。<br>8 職員の服務、分限、懲戒その他身分取扱いに関する事。<br>9 管理職員等の範囲の指定及び職員団体の登録に関する事。<br>10 職員の勤務時間その他の勤務条件及び厚生福利制度に関する事。<br>11 職員の勤務条件に関する労働基準監督機関の職権の行使に関する事。<br>12 委託された公平委員会の事務処理に関する事。<br>13 他担当の所掌に属しない事務に関する事。 |
| 任用担当   | 1 職員の任命の方法についての一般的基準の制定に関する事。<br>2 職員の採用試験、選考その他任用に関する事。<br>3 職員の臨時的任用に関する事。<br>4 職員の定年等に関する事。<br>5 職員の研修及び勤務成績の評定制度の総合的企画に関する事。<br>6 職員の人事記録の管理その他人事統計報告に関する事。  |
| 給与担当   | 1 職員の給与等についての研究報告及び必要な勧告に関する事。<br>2 民間給与の調査報告及び生計費の調査に関する事。<br>3 職員の給与その他給与に関する事。<br>4 職員に対する給与の支払監理に関する事。   |

6 事務局の職員

(平成27年4月1日現在)

| 担当名及び職名   |       | 氏 名         | 発 令 年 月 日     |
|-----------|-------|-------------|---------------|
| 事 務 局 長   |       | 社 頭 文 吾     | H 2 6 . 4 . 1 |
| 副 事 務 局 長 |       | 伊 東 厚       | H 2 7 . 4 . 1 |
| 人 事 主 幹   |       | 中 野 修 二     | H 2 7 . 4 . 1 |
| 総務審査担当    | 係 長   | 毛 利 裕 人     | H 2 6 . 4 . 1 |
|           | 主 査   | 西 川 輝 幸     | H 2 7 . 4 . 1 |
|           | 主 査   | 鶴 澤 直 子     | H 2 7 . 4 . 1 |
|           | 副 主 査 | 亀 崎 千 春     | H 2 4 . 4 . 1 |
|           | 主 事   | 筒 井 泰 地     | H 2 7 . 4 . 1 |
| 任 用 担 当   | 係 長   | 藤 田 啓 三     | H 2 7 . 4 . 1 |
|           | 主 査   | 西 牟 田 美 也 子 | H 2 5 . 4 . 1 |
|           | 主 査   | 安 田 和 樹     | H 2 7 . 4 . 1 |
|           | 主 事   | 五 反 田 愛 梨   | H 2 6 . 4 . 1 |
| 給 与 担 当   | 係 長   | 牛 島 一 昭     | H 2 6 . 4 . 1 |
|           | 主 査   | 寺 崎 裕 子     | H 2 5 . 4 . 1 |
|           | 主 査   | 本 田 友 厚     | H 2 7 . 4 . 1 |
|           | 非常勤嘱託 | 西 村 香 美     | H 2 5 . 4 . 1 |

7 平成27年度予算

(単位:千円)

| 区 分 |                  | 当初予算    | 補正予算    | 最終予算        | 予算額の費目別内訳         |
|-----|------------------|---------|---------|-------------|-------------------|
| 歳入  | 警察官採用共同試験実施収入    | 200     | △5      | 195         | 雑 入<br>(財源充当) 532 |
|     | 〃 (警務課財源充当分)     |         |         | (282)       |                   |
|     | 市町村等公平委員会受託事務収入  | 473     | △136    | 337         |                   |
|     | 合 計              | 673     | △141    | 532         |                   |
| 歳出  | 委員報酬             | 6,528   |         | 6,528       | 報 酬 6,528         |
|     | 職員給与費            | 121,678 | △8,186  | 113,492     | 給 料 60,191        |
|     | 人 件 費 小 計        | 128,206 | △8,186  | 120,020     | 職員手当等 32,743      |
|     | 委員活動費            | 648     | △222    | 426         | 共 済 費 20,558      |
|     | 事務局一般運営費         | 5,160   | △368    | 4,792       | 報 酬 2,072         |
|     | 任用関係事務費          | 20,732  | △4,525  | 16,207      | 職員手当等 438         |
|     | 給与調査研究費          | 1,326   | △203    | 1,123       | 共 済 費 338         |
|     | 公平審査費            | 618     | △195    | 423         | 報 償 費 271         |
|     | 労働基準監督等事務費       | 155     | △12     | 143         | 旅 費 3,344         |
|     | 市町村等公平委員会受託事務処理費 | 473     | △136    | 337         | 交 際 費 20          |
|     | 事 業 費 小 計        | 29,112  | △5,661  | 23,451      | 需 用 費 3,915       |
|     | 合 計              | 157,318 | △13,847 | 143,471     | 役 務 費 396         |
|     |                  |         |         | 委 託 料 7,271 |                   |
|     |                  |         |         | 使 賃 料 1,825 |                   |
|     |                  |         |         | 負 担 金 3,561 |                   |

## II 人事委員会

### 1 人事委員会の開催状況

平成27年度における人事委員会の会議は定例会24回、臨時会3回、計27回であり、その開催状況は次表のとおりである。

| 開催年月日               | 議案等  |
|---------------------|--|
| H27. 4. 7<br>(定例会)  | <p>(議事事項)</p> <p>1 佐賀県公立学校職員特殊勤務手当及びへき地手当支給規則の一部改正について<br/>(報告事項)</p> <p>1 特定任期付職員業績手当支給に係る判断結果について<br/>2 平成26年(不)第1号事案に係る書証の認否について<br/>3 平成26年度苦情相談の状況について<br/>4 有機溶剤中毒予防規則の一部適用除外の認定等の状況について<br/>5 分限処分及び不服申立について<br/>6 教職員の人事配置における安全配慮義務の要請について</p>  |
| H27. 4. 23<br>(定例会) | <p>(議事事項)</p> <p>1 平成27年度佐賀県職員採用試験(大学卒業程度)の実施要綱について<br/>2 管理職員等の範囲を定める規則の一部改正について<br/>3 佐賀県が公平委員会の事務を受託している地方公共団体の管理職員等の範囲を定める規則の一部改正について<br/>4 解雇予告除外認定について<br/>5 平成26年(不)第1号事案に係る証人調べの決定について<br/>6 不服申立て(審査請求)の受理について<br/>(報告事項)</p> <p>1 平成27年職種別民間給与実態調査の実施について<br/>2 平成27年度佐賀県警察官A採用試験実施計画の報告及び同試験における事務の協力について<br/>3 地域おこし協力隊経験者の採用にかかる知事部局の検討状況について<br/>4 地方公務員法及び地方独立行政法人法の一部を改正する法律の運用について<br/>5 公務員連絡会地方公務員部会等からの要請書について<br/>6 懲戒処分について<br/>7 平成26年(不)第1号事案の証拠(書証)の認否について<br/>8 平成26年(不)第1号事案に係る口頭審理調書について</p> |
| H27. 5. 21<br>(定例会) | <p>(議事事項)</p> <p>1 佐賀県職員の育児休業等に関する規則の一部を改正する規則について<br/>2 職員の勤務時間、休暇等に関する規則の一部を改正する規則について<br/>(報告事項)</p> <p>1 平成27年度佐賀県職員採用試験〔行政特別枠〕の申込状況等について<br/>2 平成20年(不)第1号事案の取り下げについて<br/>3 平成26年(不)第1号事案に係る書証の認否について<br/>4 平成26年(不)第1号事案に係る証人調申請の却下及び職権証拠調べの決定等について<br/>5 地域おこし協力隊経験者の採用について</p>   |



| 開催年月日              | 議 案 等   |
|--------------------|---|
| H27. 5.28<br>(定例会) | (議事事項)<br>1 平成26年(不)第1号事案に係る証人喚問の尋問事項について<br>(報告事項)<br>1 平成26年度佐賀県職員採用試験における任命権者の選択結果について<br>2 個別労働関係紛争のあっせんに関する要領の一部改正について   |
| H27. 6.18<br>(定例会) | (報告事項)<br>1 平成27年(不)第1号事案に係る答弁書及び証拠(書証)の認否について<br>2 任期付研究員業績手当支給に係る判断結果について<br>3 平成27年度佐賀県職員採用試験(大学卒業程度)の申込状況について<br>4 平成27年度佐賀県職員採用試験(大学卒業程度)の採用候補者名簿に係る採用予定者数の変更について〔警察事務〕<br>5 平成27年度佐賀県職員採用試験(U・Iターン型民間企業等職務経験者)について  |
| H27. 6.25<br>(定例会) | (議事事項)<br>1 佐賀県職員の職の任用等級分類表の一部改正について<br>2 級別職務区分表の一部改正について<br>3 佐賀県職員の管理職手当の支給に関する規則の一部改正について<br>4 管理職員等の範囲を定める規則の一部改正について<br>5 平成27年度佐賀県職員採用試験(大学卒業程度)〔U・Iターン型民間企業等職務経験者〕の実施要綱について<br>6 平成27年度佐賀県職員採用試験(高等学校卒業程度)の実施要綱について<br>(報告事項)<br>1 平成26(不)第1号事案に係る意見書について |
| H27. 7. 8<br>(定例会) | (議事事項)<br>1 平成27年(不)第1号事案に係る反論書及び証拠(書証)の認否の提出等について<br>2 職員の昇任選考について<br>(報告事項)<br>1 平成27年度身体障害者を対象とする佐賀県職員採用選考第1次選考実施要綱について<br>2 平成27年度佐賀県職員採用試験(大学卒業程度)の採用候補者名簿の採用予定者数の変更について<br>3 懲戒処分について   |
| H27. 7.23<br>(定例会) | (議事事項)<br>1 委員長職務代理者の指定について<br>2 平成27年度佐賀県職員採用試験(大学卒業程度)〔行政特別枠〕の最終合格者の決定について<br>3 口頭により開示請求できる個人情報(人事委員会告示)の一部改正について<br>(報告事項)<br>1 平成27年度佐賀県警察官A特別採用試験の実施結果について<br>2 平成27年(不)第1号事案に係る反論書及び証拠(書証)の認否の提出について<br>3 平成27年度佐賀県警察官B採用試験実施計画の報告及び同試験における協力依頼について        |

| 開催年月日               | 議 案 等  |
|---------------------|--|
| H27. 8. 6<br>(定例会)  | <p>(議事事項)</p> <ol style="list-style-type: none"> <li>1 委員長の選挙について</li> <li>2 委員長職務代理者の指定について</li> <li>3 平成27年(不)第1号事案に係る審査請求人への再通知について<br/>(報告事項)</li> <li>1 職員の給与等に関する報告資料の概要について</li> <li>2 人事委員会勧告に向けた要求書の提出について</li> <li>3 平成27年度身体障害者を対象とする佐賀県職員採用選考第1次選考に係る試験問題の点字翻訳について</li> <li>4 平成27年(不)第1号事案における経過について</li> </ol>   |
| H27. 8. 20<br>(定例会) | <p>(議事事項)</p> <ol style="list-style-type: none"> <li>1 平成27年度佐賀県職員採用試験(大学卒業程度)の最終合格者の決定について</li> <li>2 平成26年(不)第1号事案に係る証人喚問について</li> <li>3 平成27年(不)第1号事案に係る審査請求人への通知について</li> <li>4 解雇予告除外認定について<br/>(報告事項)</li> <li>1 平成27年(不)第1号事案に係る審査請求人への再通知について</li> <li>2 職員の給与等に関する報告資料(平成27年職種別民間給与実態調査)の概要について</li> <li>3 職員の勤務条件等に関する調査結果の概要について</li> <li>4 九州地方人事委員会協議会委員長・事務局長合同会議の議題について</li> <li>5 公務労組連絡会等の要請書について</li> <li>6 平成27年度佐賀県職員採用試験(大学卒業程度)採用候補者名簿の採用予定者数の変更について</li> </ol>  |
| H27. 9. 14<br>(定例会) | <p>(議事事項)</p> <ol style="list-style-type: none"> <li>1 地方公務員法第5条第2項の規定に基づく意見について</li> <li>2 佐賀県が公平委員会の事務を受託している地方公共団体の管理職員等の範囲を定める規則の一部改正について</li> <li>3 職員の給与等に関する報告及び勧告について<br/>(報告事項)</li> <li>1 職員の給与等に関する報告資料の概要について</li> <li>2 職員の給与等に関する勧告及び報告に対する任命権者からの意見等について</li> <li>3 職員の給与等に関する報告及び勧告に対する職員団体からの要請について(高教組、県職労・佐教組)</li> <li>4 教職員給与に関する要請書等について</li> <li>5 平成27年度佐賀県職員採用試験(高等学校卒業程度及びU・Iターン型民間企業等職務経験者)の申込状況について</li> <li>6 平成27年度佐賀県警察官A採用試験の実施結果について</li> <li>7 反論書等の送付について</li> <li>8 懲戒処分について</li> <li>9 平成26年(不)第1号事案に係る職権証人調べの審理調書について</li> </ol> |

| 開催年月日                | 議 案 等  |
|----------------------|--|
| H27. 9. 24<br>(定例会)  | (議事事項)<br>1 職員の給与等に関する報告及び勧告について   |
| H27. 9. 30<br>(臨時会)  | (議事事項)<br>1 平成27年(不)第1号事案に係る審査終了の予告等について<br>2 職員の給与等に関する報告及び勧告について<br>(報告事項)<br>1 職員団体との事前会見について<br>2 総務省給与能率推進室からの給与情報について  |
| H27. 10. 6<br>(定例会)  | (議事事項)<br>1 職員の給与等に関する報告及び勧告について<br>(報告事項)<br>1 平成26年度佐賀県職員採用試験における任命権者の選択結果について<br>2 平成27年度佐賀県職員採用試験(高等学校卒業程度)における採用予定者数の変更について<br>3 職員団体との事前会見について(県職労・佐教組)<br>4 職員団体との事前会見について(高教組)<br>5 平成27年(不)第1号事案について              |
| H27. 10. 8<br>(臨時会)  | (議事事項)<br>1 職員の給与等に関する報告及び勧告について   |
| H27. 10. 22<br>(定例会) | (議事事項)<br>1 平成26年(不)第1号事案に係る証人調申請の却下について<br>2 平成27年(不)第1号事案に係る審査請求人からの意見について<br>(報告事項)<br>1 平成27年(不)第1号事案に係る審理方式の変更について<br>2 職員団体との勧告当日会見の概要について<br>3 各都道府県の人事委員会勧告の状況等について  |
| H27. 11. 13<br>(定例会) | (議事事項)<br>1 平成27年(不)第1号事案に係る口頭審理について<br>2 平成27年度佐賀県職員採用試験(高等学校卒業程度)の最終合格者の決定について<br>(報告事項)<br>1 平成26年度佐賀県職員採用試験における任命権者の選択結果の変更について  |
| H27. 11. 30<br>(定例会) | (議事事項)<br>1 平成27年度佐賀県職員採用試験〔U・Iターン型民間企業等職務経験者〕の最終合格者の決定について<br>2 佐賀県職員の管理職手当の支給に関する規則の運用について(通知)の一部改正について<br>(報告事項)<br>1 平成27年度佐賀県職員採用試験〔U・Iターン型民間企業等職務経験者〕の採用候補者名簿に係る採用予定者数の変更について<br>2 懲戒処分について<br>3 一般職の任期付職員の選考の実施について |

| 開催年月日                | 議 案 等  |
|----------------------|--|
| H27. 12. 8<br>(臨時会)  | (議事事項)<br>1 平成27年(不)第1号事案に係る審査請求人からの電子メールによる依頼への対応について   |
| H27. 12. 15<br>(定例会) | (議事事項)<br>1 職員の採用選考について<br>2 平成27年(不)第1号事案について<br>3 平成26年(不)第1号事案について<br>(報告事項)<br>1 平成27年度佐賀県警察官B採用試験の実施結果について<br>2 地方公務員の給与改定等に関する取扱いについて<br>3 公務員獣医師の処遇改善について<br>4 平成26年(不)第1号事案に係る口頭審理調書について |
| H27. 12. 25<br>(定例会) | (議事事項)<br>1 職員の昇任選考について<br>2 平成26年(不)第1号事案に係る裁決について<br>(報告事項)<br>1 平成27年(不)第1号事案に係る口頭審理調書について<br>2 平成27年地方公務員給与実態調査結果等の概要について  |
| H28. 1. 14<br>(定例会)  | (議事事項)<br>1 職員の昇任選考について<br>2 採用選考取扱要領の一部改正について<br>(報告事項)<br>1 平成28年度佐賀県職員採用試験(行政特別枠試験)の日程の見直しについて<br>2 佐賀県高等学校教職員組合の給与減額に係る給与等請求事件の概要について  |
| H28. 1. 29<br>(定例会)  | (議事事項)<br>1 平成28年度佐賀県職員採用試験の実施計画について<br>2 平成28年度佐賀県職員採用試験〔大学卒業程度(行政特別枠)〕の実施要綱について<br>(報告事項)<br>1 平成27年(不)第1号事案に係る経過報告について  |
| H28. 2. 8<br>(定例会)   | (議事事項)<br>1 職員の採用選考について<br>(報告事項)<br>1 平成28年度佐賀県警察官A特別採用試験実施計画の報告及び同試験における協力依頼について<br>2 平成27年(不)第1号事案について<br>3 懲戒処分について<br>4 平成28年度佐賀県職員採用試験の実施計画等について   |

| 開催年月日              | 議 案 等  |
|--------------------|--|
| H28. 2.25<br>(定例会) | <p>(議事事項)</p> <ol style="list-style-type: none"> <li>1 地方公務員法第5条第2項の規定に基づく意見について</li> <li>2 平成27年給与勧告及び給与条例改正に基づく人事委員会規則等の制定及び一部改正について             <ol style="list-style-type: none"> <li>(1) 佐賀県職員の初任給、昇格、昇給等に関する規則の一部改正</li> <li>(2) 平成27年勧告改正県職員給与条例及び平成27年勧告改正学校職員給与条例の施行に伴う給与の支給等の特例に関する規則の制定</li> <li>(3) 平成27年勧告改正県職員給与条例及び平成27年勧告改正学校職員給与条例の施行に伴う給与の支給等の特例に関する規則の運用についての制定</li> <li>(4) 初任給調整手当に関する規則の一部改正</li> <li>(5) 初任給調整手当に関する規則第6条第3項の承認についての一部改正</li> <li>(6) 地域手当に関する規則の一部改正</li> <li>(7) 単身赴任手当に関する規則の一部改正</li> <li>(8) 期末手当及び勤勉手当に関する規則の一部改正</li> <li>(9) 期末手当及び勤勉手当の運用についての一部改正</li> <li>(10) 勤勉手当の成績率の運用についての一部改正</li> </ol> </li> <li>3 職員の採用選考について</li> <li>4 一般職の任期付職員の採用について<br/>(報告事項)             <ol style="list-style-type: none"> <li>1 平成28年度佐賀県警察官A採用試験実施計画の報告及び同試験における協力依頼について</li> <li>2 地方公務員法の改正に伴う佐賀県職員の任用に関する規則の改正の検討状況について</li> <li>3 公務員連絡会地方公務員部会等からの要請書について</li> <li>4 平成27年(不)第1号事案に係る第2回口頭審理調書について</li> </ol> </li> </ol> |
| H28. 3.14<br>(定例会) | <p>(議事事項)</p> <ol style="list-style-type: none"> <li>1 職員の勤務時間、休暇等に関する規則の一部改正について</li> <li>2 佐賀県職員における障害を理由とする差別の解消の推進に関する対応要領について</li> <li>3 特定任期付職員業績手当の支給に係る協議について</li> <li>4 昭和48年佐教祖事案等に係る不利益処分についての審査請求の棄却の決定等について<br/>(報告事項)             <ol style="list-style-type: none"> <li>1 地方公務員法の改正に伴う佐賀県職員の任用に関する規則の改正の検討状況について</li> <li>2 地方公務員の退職管理の適正の確保について</li> <li>3 2016年民間給与実態調査等に関する申し入れについて</li> </ol> </li> </ol>   |

| 開催年月日               | 議 案 等   |
|---------------------|---|
| H28. 3. 24<br>(定例会) | <p>(議事事項)</p> <ol style="list-style-type: none"> <li>1 営利企業等の従事制限の許可基準等に関する規則の一部改正について</li> <li>2 職員の分限及び懲戒に関する手続及び効果に関する規則の一部改正について</li> <li>3 職員の退職管理に関する規則の制定について</li> <li>4 職員の退職管理に関する規則の運用について</li> <li>5 不利益処分についての不服申立てに関する規則の一部改正について</li> <li>6 不利益処分についての不服申立てに関する手続規程の一部改正について</li> <li>7 勤務条件に関する措置の要求に関する手続規程の一部改正について</li> <li>8 職務に専念する義務の特例に関する規則等の一部改正について</li> <li>9 佐賀県職員の任用に関する規則の一部改正について</li> <li>10 佐賀県人事委員会事務局の組織に関する規則の一部改正について</li> <li>11 佐賀県人事委員会処務規程の一部改正について</li> <li>12 佐賀県職員の職の任用等級分類表の一部改正について</li> <li>13 宿日直手当に関する規則の一部改正について</li> <li>14 佐賀県職員特殊勤務手当支給規則の一部改正について</li> <li>15 佐賀県職員の管理職手当の支給に関する規則の一部改正について</li> <li>16 給料の調整額に関する規則の一部改正について</li> <li>17 佐賀県公立学校職員特殊勤務手当及びへき地手当支給規則の一部改正について</li> <li>18 期末手当及び勤勉手当に関する規則の一部改正について</li> <li>19 期末手当及び勤勉手当の運用についての一部改正について</li> <li>20 勤勉手当の成績率の運用についての一部改正について</li> <li>21 単身赴任手当の運用についての一部改正について</li> <li>22 佐賀県職員の給料その他の給与支給規則等の一部改正について</li> <li>23 佐賀県職員の初任給、昇格、昇給等の基準に関する規則の一部改正について</li> <li>24 佐賀県職員の初任給、昇格、昇給等の基準に関する規則の運用についての一部改正について</li> <li>25 級別職務区分表の全部改正について</li> <li>26 職員の採用選考について</li> <li>27 職員の昇任選考について</li> <li>28 職員の併任に係る協議について</li> <li>29 事務局職員の人事異動について</li> </ol> <p>(報告事項)</p> <ol style="list-style-type: none"> <li>1 女性の職業生活における活躍の推進に関する法律の特定事業主等を定める規則の制定について</li> <li>2 平成28年度佐賀県職員採用試験〔行政特別枠〕の申し込み状況について</li> <li>3 平成27年(不)第1号事案に係る経過報告について</li> </ol> |

## 2 条例案に対する意見

地方公務員法第5条第2項に基づき議会から条例案について意見を求められたものは次のとおりである。

| 意見提出<br>年 月 日 | 議案<br>番号 | 条 例 名                               | 意 見      |
|---------------|----------|-------------------------------------|----------|
| H27.9.14      | 乙51      | 佐賀県職員の退職手当に関する条例等の一部を改正する条例         | 異議ありません。 |
| H28.2.25      | 乙3       | 佐賀県職員の退職管理に関する条例                    | 異議ありません。 |
|               | 乙6       | 佐賀県職員給与条例等の一部を改正する条例                |          |
|               | 乙7       | 職員の分限に関する条例の一部を改正する条例               |          |
|               | 乙10      | 職員の勤務時間、休暇等に関する条例の一部を改正する条例         |          |
|               | 乙16      | 佐賀県市町立学校県費負担教職員の旅費に関する条例等の一部を改正する条例 |          |
|               | 乙18      | 佐賀県公立学校職員給与条例の一部を改正する条例             |          |
|               | 乙30      | 佐賀県職員給与条例等の一部を改正する条例                |          |
|               | 乙31      | 佐賀県公立学校職員給与条例等の一部を改正する条例            |          |

# 業務の執行

## I 公平審査事務

### 1 職員の分限処分及び懲戒処分

職員の分限及び懲戒に関する手続及び効果に関する規則第3条及び第5条の規定に基づき、平成27年度に任命権者から職員を分限処分又は懲戒処分に付した旨通知があった件数は次のとおりである。

| 任命権者   | 分 限 処 分 |    |          |   | 懲 戒 処 分 |    |    |    |   |
|--------|---------|----|----------|---|---------|----|----|----|---|
|        | 免職      | 休職 | 降任<br>降給 | 計 | 免職      | 停職 | 減給 | 戒告 | 計 |
| 知 事    |         |    |          |   |         |    |    | 1  | 1 |
| 県議会議長  |         |    |          |   |         |    |    |    |   |
| 代表監査委員 |         |    |          |   |         |    |    |    |   |
| 教育委員会  |         |    |          |   | 4       |    | 1  |    | 5 |
| 警察本部長  |         |    |          |   |         |    |    |    |   |
| 計      |         |    |          |   | 4       |    | 1  | 1  | 6 |

### 2 勤務条件に関する措置要求（受託団体関係分を除く）

#### (1) 措置要求の処理状況

| 区 分  | 平成 27 年度末<br>(H27. 3. 31)<br>係属件数 | 平成 27 年度 |      | 平成 27 年度末<br>(H28. 3. 31)<br>係属件数 |
|------|-----------------------------------|----------|------|-----------------------------------|
|      |                                   | 申立件数     | 処理件数 |                                   |
| 措置要求 | 0                                 | 0        | 0    | 0                                 |

#### (2) 平成 27 年度の処理結果

なし

### 3 不利益処分についての不服申立て（受託団体関係分を除く）

#### (1) 不服申立の処理状況

| 区 分              | 平成 26 年度末<br>(H27. 3. 31)<br>係属件数 | 平成 27 年度 |      | 平成 27 年度末<br>(H28. 3. 31)<br>係属件数 |
|------------------|-----------------------------------|----------|------|-----------------------------------|
|                  |                                   | 申立件数     | 処理件数 |                                   |
| 分<br>限<br>処<br>分 | 降 級                               |          |      |                                   |
|                  | 降 任                               | 1        |      | 1                                 |
|                  | 休 職                               |          |      |                                   |
| 懲<br>戒<br>処<br>分 | 免 職                               | 1        | 1    |                                   |
|                  | 戒 告                               | 14, 170  | 213  | 13, 957                           |
|                  | 減 給                               |          |      |                                   |
| 懲<br>戒<br>処<br>分 | 停 職                               | 1        | 1    |                                   |
|                  | 免 職                               | 1        |      |                                   |
| その他（転任など）        |                                   |          |      |                                   |
| 合 計              | 14, 172                           | 1        | 215  | 13, 958                           |



(2) 平成 27 年度審査の結果

| 事案名               | 審査等の状況                  |
|-------------------|-------------------------|
| 平成 20 年（不）第 1 号事案 | 申請取り下げ 平成 27 年 4 月 24 日 |
| 平成 26 年（不）第 1 号事案 | 処分修正 平成 27 年 12 月 25 日  |

4 苦情相談の状況

地方公務員法第 8 条第 1 項第 11 号の規定に基づく苦情相談について、職員から平成 27 年度中に相談のあった事例は次のとおりである。

| 相談者の所属 | 相談内容        |
|--------|-------------|
| 知事部局   | パワハラ関係 (1件) |
| 計      | 1件          |

5 公立学校の学校医等の公務災害補償の審査の申立て

平成 27 年度中に、公立学校の学校医等から公立学校の学校医、学校歯科医及び学校薬剤師の公務災害補償に関する法律第 5 条第 1 項の規定により審査の請求がなされたものはなく、また、現在当委員会に係属している事案もない。

6 退職手当の支給制限等の処分についての意見

平成 27 年度中に、佐賀県職員の退職手当に関する条例第 18 条第 1 項の規定により人事委員会の意見を聴かれたものはない。

7 不利益処分についての不服申立てに関する規則等の一部改正

次表 (1) 及び (2) のとおり関係規則及び告示の制定又は改正等を行った。

(1) 規則の制定又は改正等

| 規則番号 | 公布年月日      | 施行又は適用年月日 | 規則名                                 | 概要  |
|------|------------|-----------|-------------------------------------|---|
| 11   | H28. 3. 31 | H28. 4. 1 | 不利益処分についての審査請求に関する規則                | <ul style="list-style-type: none"> <li>行政不服審査法全部改正を受けた地方公務員法の一部改正で、不服申立て（審査請求又は異議申立て）が審査請求に、裁決又は決定が裁決に一元化されたこと等を踏まえ、規則の題名を改め用語の整理を行った。</li> </ul>   |
| 8    | H28. 3. 25 | H28. 4. 1 | 職員の分限及び懲戒に関する手続及び効果に関する規則の一部を改正する規則 | <ul style="list-style-type: none"> <li>職員の分限に関する条例が改正されたことに伴い条例第 2 条の 3 第 1 項第 1 号及び第 3 号並びに同条第 2 項の指導以外の人事委員会が定める措置について定めることとした。</li> <li>様式で定める不服申立てを行うことができる期間について 60 日から 3 月に改正することとした。</li> <li>様式で定める「不服申立て」を「審査請求」に改めること等とした。</li> </ul> |

(2) 告示の制定又は改正等

| 通知<br>番号 | 通 知<br>年月日 | 施 行<br>年月日 | 通 知 名                          | 概 要   |
|----------|------------|------------|--------------------------------|---|
| 告示<br>2  | H28. 3. 31 | H28. 4. 1  | 不利益処分について<br>の審査請求に関<br>する手続規程 | ・行政不服審査法等の改正により、引用している告示の題名及び告示中の用語の改正を行った。 |
| 告示<br>3  | H28. 3. 31 | H28. 4. 1  | 勤務条件に関する<br>措置の要求に関す<br>る手続規程  | ・行政不服審査法等の改正により、引用している告示の題名を改めた。            |

## Ⅱ 職員団体事務

### 1 管理職員等の範囲を定める規則の改正状況

組織、職制、権限の分配等に変更があったものについて、次表のとおり管理職員等の範囲を定める規則の一部を改正した。

| 規則番号 | 公布年月日      | 施行又は適用年月日  | 規則名                      | 概要  |
|------|------------|------------|--------------------------|---|
| 19   | H27. 5. 8  | H27. 5. 8  | 管理職員等の範囲を定める規則の一部を改正する規則 | <p>○ 新たに指定した職</p> <p>【知事部局】<br/>(現地機関)</p> <ul style="list-style-type: none"> <li>・食肉衛生検査所 副所長</li> </ul> <p>【教育委員会事務局】<br/>(本庁)</p> <ul style="list-style-type: none"> <li>・教職員課：健康管理担当係長</li> </ul> <p>○ 名称を変更した職</p> <p>【教育委員会事務局】<br/>(本庁)</p> <ul style="list-style-type: none"> <li>・教職員課：県立学校又は小中学校給与担当の係長 → 給与担当の係長</li> </ul> <p>○ 指定から除外した職</p> <p>【知事部局】<br/>(現地機関)</p> <ul style="list-style-type: none"> <li>・農林事務所：農林調整監</li> <li>・土木事務所：土木調整監</li> </ul> <p>【教育委員会事務局】<br/>(本庁) ・教育長</p> |
| 24   | H27. 7. 14 | H27. 7. 15 | 管理職員等の範囲を定める規則の一部を改正する規則 | <p>○ 名称を変更した職</p> <p>【知事部局】<br/>(本庁)</p> <ul style="list-style-type: none"> <li>・ユニバーサルデザイン推進監</li> </ul> <p>→ ユニバーサル社会推進監</p>  |

2 管理職員等の範囲一覧表

(平成 28 年 3 月 31 日現在)

| 機 関  |               | 職 員  |
|------|---------------|--|
| 本 庁  | 議会事務局         | 事務局長 副事務局長 課長 副課長 秘書担当の係長  |
|      | 知事部局(出納局を含む。) | 本部長 理事 最高情報統括監 危機管理・報道監 医療統括監 国際戦略統括監 企業立地統括監 部長 会計管理者 副本部長 総括政策監 新型インフルエンザ対策総括監 消費者行政総括監 がん対策総括監 歯科医療総括監 企業立地総括監 雇用対策総括監 人材育成総括監 副部長 企画・経営グループ長 出納局長 課長 センター長 政策監 ユニバーサル社会推進監 粒子線治療推進監 有田焼創業400年事業推進監 コスメティック構想推進監 国際戦略推進監 観光戦略推進監 副課長 副センター長 人事担当の係長(企画・経営グループ) 秘書担当の係長(秘書課) 法制担当の係長(法務課) 人事、給与、サービス、職員団体又は厚生福利担当の係長(職員課) 人事、給与若しくはサービス担当(企画に関する事務の担当に限る。)又は職員団体担当の主査、副主査及び主事(職員課) |
|      | 教育委員会事務局      | 理事 副教育長 教育庁危機管理・広報監 企画・経営グループ長 課長 参事(教職員課に置かれるもので、人事・サービス又は職員団体を担当するものに限る。) 副課長 人事主幹 人事担当の係長(企画・経営グループ) 県立学校人事、小中学校人事、法規、県立学校給与又は小中学校給与担当の係長(教職員課) 総務担当の係長(教育支援課) 人事、給与若しくはサービス担当(企画に関する事務の担当に限る。)又は職員団体担当の管理主事、主査、副主査及び主事(教職員課)   |
|      | 選挙管理委員会事務局    | 書記長  |
|      | 人事委員会事務局      | 事務局長 副事務局長 人事主幹 係長   |
|      | 監査委員事務局       | 事務局長 副事務局長 副監査監(局長が指定する者に限る。)  |
|      | 労働委員会事務局      | 事務局長 課長 副課長  |
|      | 海区漁業調整委員会事務局  | 事務局長   |
| 現地機関 | 消防学校          | 校長   |
|      | 環境センター        | 所長 副所長 総務課長  |
|      | 図書館           | 館長 副館長   |
|      | 博物館           | 館長 副館長   |
|      | 九州陶磁文化館       | 館長 副館長   |
|      | 名護屋城博物館       | 館長 副館長   |
|      | 佐賀城本丸歴史館      | 副館長  |
|      | 保健福祉事務所       | 所長 保健監 福祉監 副所長 企画経営課長  |
|      | 総合福祉センター      | 所長 副所長 総務課長  |
|      | 衛生薬業センター      | 所長 副所長   |
|      | 地域生活リハビリセンター  | 所長 副所長   |
|      | 療育支援センター      | 所長 副所長 総務課長  |

| 機 関    |                     | 職 員                               |   |
|--------|---------------------|-----------------------------------|---|
| 現地機関   | 九千部学園               | 園長 副園長 総務課長                       |   |
|        | 佐賀コロニー              | 所長 副所長 管理課長                       |   |
|        | 中央児童相談所             | 所長                                |   |
|        | 虹の松原学園              | 園長 総務課長                           |   |
|        | 総合看護学院              | 学院長 副学院長                          |   |
|        | 精神保健福祉センター          | 所長                                |   |
|        | 食肉衛生検査所             | 所長 副所長 総務課長                       |   |
|        | 関西・中京営業本部           | 本部長                               |   |
|        | 有田窯業大学校             | 副校長                               |   |
|        | 窯業技術センター            | 所長 副所長                            |   |
|        | 工業技術センター            | 所長 副所長                            |   |
|        | 産業技術学院              | 学院長 副学院長 総務企画課長                   |   |
|        | 農林事務所               | 所長 センター長 副所長 総務課長                 |   |
|        | 農業技術防除センター          | 所長 副所長                            |   |
|        | 上場営農センター            | 所長 副所長                            |   |
|        | 農業試験研究センター          | 本場                                | 所長 副所長 総務課長                             |
|        |                     | 分場                                | 分場長                                     |
|        | 農業大学校               | 校長 副校長                            |   |
|        | 果樹試験場               | 場長 副場長                            |   |
|        | 茶業試験場               | 場長                                |   |
|        | 畜産試験場               | 場長 副場長 総務課長                       |   |
|        | 家畜保健衛生所             | 所長 副所長                            |   |
|        | 水産振興センター            | 所長                                |   |
|        | 高等水産講習所             | 所長                                |   |
|        | 林業試験場               | 場長                                |   |
|        | 土木事務所               | 所長 副所長 総務課長                       |   |
|        | 有明海沿岸道路整備事務所        | 所長 副所長                            |   |
|        | ダム管理事務所             | 所長 副所長                            |   |
|        | 佐賀空港事務所             | 所長 副所長                            |   |
|        | 首都圏営業本部             | 本部長 九州国際重粒子線がん治療センター担当本部長<br>副本部長 |   |
|        | 自治修習所               | 所長 副所長                            |   |
|        | 公文書館                | 館長                                |   |
|        | 県税事務所               | 所長 副所長 総務課長                       |   |
|        | 教育事務所               | 本所                                | 所長 教育指導監 副所長(本務としての職に限る。) 管<br>理主任 管理主事 |
| 支所     |                     | 支所長 管理主任                          |   |
| 教育センター | 所長 副所長 総務課長         |                                   |   |
| 県立学校   | 校長 副校長 教頭 統括事務長 事務長 |                                   |   |

備考 一 本庁の知事部局（出納局を含む）、教育委員会事務局及び労働委員会事務局の項中に規定する「副課長」とは、企画・経営グループ長又は課長の職務を総括補佐する副課長並びに知事部局の

企画・経営グループにおいて人事を担当する副課長、秘書課副課長、法務課副課長、資産活用課副課長、職員課副課長、財務課副課長、教育委員会事務局の企画・経営グループにおいて人事を担当する副課長、教職員課副課長及び教育支援課副課長をいう。

二 本庁の知事部局（出納局を含む。）の項中に規定する「副センター長」とは、センター長の職務を総括補佐する副センター長をいう。

### 3 職員団体の登録（受託団体関係分を除く）

当委員会に登録されている職員団体は次表のとおりである。

（平成 28 年 3 月 31 日現在）

| 職員団体の名称          | 所在地                               | 代表者             | 単位団体<br>連合体の別 | 登録 |                              | H27 年度の<br>登録事項                           |
|------------------|-----------------------------------|-----------------|---------------|----|------------------------------|---|
|                  |                                   |                 |               | 番号 | 年月日                          |   |
| 佐賀県職員労働組合        | 佐賀市城内一丁目<br>1 番 59 号（県庁内）         | 執行委員長<br>石橋 正純  | 単位団体          | 1  | S41. 10. 12<br>(S26. 5. 11)  | H27. 4. 10<br>役員の変更                       |
| 佐賀県高等学校<br>教職員組合 | 佐賀市高木瀬町大<br>字東高木 227-1<br>佐賀県教育会館 | 執行委員長<br>小林 信一  | 〃             | 2  | S41. 10. 12<br>(S26. 11. 26) | H27. 4. 10<br>役員の変更                       |
| 佐賀県教職員<br>組合     | 〃                                 | 執行委員長<br>野中 和納  | 〃             | 3  | S41. 10. 12<br>(S26. 10. 26) | H27. 4. 10<br>役員の変更<br>H28. 3. 1<br>規約の変更 |
| 佐賀県教職員<br>連合会    | 武雄市武雄町昭和<br>4-6<br>昭和天神ビル 201     | 執行委員長<br>大久保 雅章 | 連合体           | 6  | S49. 6. 26                   | H27. 4. 14<br>役員の変更<br>H27. 5. 8<br>役員の変更 |

（注）登録年月日欄の（ ）内は、地方公務員法の一部を改正する法律（昭和 40 年法律第 71 号）施行前の地方公務員法に基づく登録年月日である。

### 4 法人格付与法に基づく申請及び変更届

職員団体等に対する法人格の付与に関する法律（昭和 53 年法律第 80 号）に基づく申請及び変更届は、平成 27 年度中はなかった。

### Ⅲ 任用事務

#### 1 採用試験

##### (1) 平成27年度採用試験の概要

| 試験区分   | 主な受験資格   | 受付期間  | 日程・試験内容                      |  | 最終合格<br>発表日   |       |
|--------|--|---|------------------------------|--|---|-------|
|        |  |   | 1次試験                         | 2次試験   |   |       |
| 大学卒業程度 | 行政<br>(特別枠)  | 平成2年4月2日から平成6年4月1日までに生まれた人  | 平成27年<br>3月23日<br>～<br>4月24日 | 5月17日、佐賀大学・都道府県会館(東京都)<br>・教養試験<br>・語学資格保有<br>加点 | 6月15日～28日(18日を除く)、<br>6月11日～12日<br>庁内会議室・都道府県会館(東京都)<br>・面接試験<br>・論文試験(1次試験日に実施)<br>〔3次試験〕<br>7月13日～16日<br>庁内会議室<br>・面接試験 | 7月24日 |
|        | 行政<br>警察事務<br>総合土木<br>建築<br>化学<br>農政<br>林業<br>水産<br>薬剤師<br>保健師 | 〔薬剤師、保健師〕<br>昭和61年4月2日から平成3年4月1日まで(保健師は平成7年4月1日まで)に生まれた人。それぞれの免許の取得者又は平成28年8月31日までに取得見込みの人<br>〔その他の試験区分〕<br>昭和61年4月2日から平成6年4月1日までに生まれた人 | 5月11日<br>～29日                | 6月28日、佐賀大学<br>・教養試験<br>・専門試験<br>・語学資格保有<br>加点    | 7月20日<br>佐賀大学<br>・論文試験<br>・適性検査<br>(面接試験の参考にするため)<br><br>7月27日～31日<br>庁内会議室<br>・面接試験                                      | 8月21日 |

| 試験区分   | 主な受験資格                                 | 受付期間   | 日程・試験内容         |                | 最終合格<br>発表日   |       |
|--------|--|--|-----------------|----------------|---|-------|
|        |  |  | 1次試験            | 2次試験           |   |       |
| 大学卒業程度 | U・Iターン型（民間企業等職務経験者）<br>行政<br>建築<br>薬剤師 | 昭和31年4月2日以降に生まれた人<br>県外に本社を置く民間企業等における職務経験が平成27年6月末日現在通算して5年以上ある人                                  | 7月21日～<br>8月21日 | アピールシートによる書類選考 | （2次試験は行政のみ実施）<br>10月10～12日<br>東横イン（佐賀市）、都道府県会館（東京都）<br>・面接試験<br><br>〔最終試験〕<br>11月7日～8日、14日<br>庁内会議室<br>・面接試験<br>11月8日、15日<br>庁内会議室<br>・論文試験<br><br>・適性検査<br>（面接試験の参考にするため、10月23日～11月2日にWEB上で実施） | 12月1日 |
|        | U・Iターン型（JICAボランティア等経験者）<br>行政          | 昭和51年4月2日以降に生まれた人<br>独立行政法人国際協力機構が実施する青年海外協力隊又は非営利団体を通じ、海外での国際貢献活動に従事した経験が平成27年6月末日現在直近7年間で2年以上ある人 | 7月21日～<br>9月11日 | アピールシートによる書類選考 | 10月12日<br>都道府県会館（東京都）<br>10月17日<br>庁内会議室<br>・面接試験<br><br>〔最終試験〕<br>11月14日<br>庁内会議室<br>・面接試験<br>11月15日<br>庁内会議室<br>・面接試験<br><br>・適性検査<br>（面接試験の参考にするため、10月23日～11月2日にWEB上で実施）                     |       |



| 試験区分   | 主な受験資格                     | 受付期間  | 日程・試験内容         |                                    | 最終合格<br>発表日   |        |
|--------|----------------------------|---|-----------------|------------------------------------|---|--------|
|        |                            |   | 1次試験            | 2次試験                               |   |        |
| 大学卒業程度 | U・Iターン型（地域おこし協力隊経験者）<br>行政 | 昭和51年4月2日以降に生まれた人<br>総務省の事業として地方自治体<br>が実施する「地域おこし協力隊」として活動した経験が、平成27年6月末現在で通算して2年以上ある人 | 7月21日<br>～9月11日 | 9月27日、佐賀大学<br>・教養試験                | 10月17日<br>庁内会議室<br>・面接試験<br>・論文試験（1次試験日に実施）<br><br>〔最終試験〕<br>11月14日<br>庁内会議室<br>・面接試験<br><br>・適性検査<br>（面接試験の参考にするため、10月23日～11月2日にWEB上で実施） | 12月1日  |
| 高校卒業程度 | 行政<br>警察事務<br>総合土木         | 平成6年4月2日から平成10年4月1日までに生まれた人<br>ただし、学校教育法に規定する大学（短大を除く。）を卒業した人は除く。                       | 8月10日<br>～28日   | 9月27日、佐賀大学<br>・教養試験<br>・専門試験（総合土木） | 10月20日、28日～29日、庁内会議室<br>・作文試験<br>・面接試験<br>・適性検査<br>（面接試験の参考にするため）   | 11月16日 |

※平成26年度から警察官の採用試験は佐賀県警察本部において実施している。

(2) 平成27年度採用試験の実施状況

| 試験名            | 試験区分        | 採用予定者数(当初) | 申込者数  | 1次受験者数(A) | 1次合格者数 | 2次受験者数 | 2次合格者数 | 3次受験者数 | 最終合格者数(B) | 倍率(A/B) |
|----------------|-------------|------------|-------|-----------|--------|--------|--------|--------|-----------|---------|
| 大卒<br>学業<br>程度 | 行政<br>(特別枠) | 62         | 1,225 | 1,144     | 251    | 236    | 124    | 116    | 63        | 18.2    |

| 試験名            | 試験区分            | 採用予定者数(当初) | 申込者数  | 受験者数(A) | 1次合格者数 | 2次受験者数 | 最終合格者数(B) | 倍率(A/B) |
|----------------|-----------------|------------|-------|---------|--------|--------|-----------|---------|
| 大卒<br>学業<br>程度 | 行政              | 25         | 373   | 287     | 50     | 49     | 25        | 11.5    |
|                | 警察事務            | 2          | 50    | 36      | 9      | 8      | 6         | 6.0     |
|                | 総合土木            | 16         | 57    | 32      | 16     | 16     | 11        | 2.9     |
|                | 建築              | 2          | 10    | 9       | 3      | 3      | 2         | 4.5     |
|                | 化学              | 2          | 24    | 14      | 6      | 5      | 2         | 7.0     |
|                | 農政              | 2          | 56    | 43      | 12     | 11     | 6         | 7.2     |
|                | 林業              | 1          | 8     | 4       | 1      | 1      | 1         | 4.0     |
|                | 水産              | 2          | 16    | 10      | 4      | 4      | 2         | 5.0     |
|                | 薬剤師             | 3          | 6     | 6       | 3      | 3      | 3         | 2.0     |
|                | 保健師             | 2          | 15    | 4       | 6      | 6      | 2         | 2.0     |
|                | 計               | 57         | 615   | 445     | 110    | 106    | 60        | 7.4     |
|                | 民間企業等職務経験者(行政)  | 15         | 471   | 389     | 103    | 97     | 20        | 19.5    |
|                | 民間企業等職務経験者(建築)  | 3          | 18    | 18      | 9      | -      | 3         | 6.0     |
|                | 民間企業等職務経験者(薬剤師) | 2          | 3     | 3       | 3      | -      | 2         | 1.5     |
|                | JICAボランティア等経験者  | 1          | 13    | 13      | 6      | -      | 2         | 6.5     |
| 地域おこし協力隊経験者    | 2               | 1          | 1     | 1       | -      | 0      | -         |         |
| 計              | 21              | 505        | 423   | 121     | 97     | 27     | 15.7      |         |
| 高卒<br>校業<br>程度 | 行政              | 5          | 73    | 63      | 16     | 13     | 5         | 12.6    |
|                | 警察事務            | 3          | 53    | 47      | 12     | 12     | 8         | 5.9     |
|                | 総合土木            | 7          | 19    | 17      | 7      | 7      | 6         | 2.8     |
|                | 計               | 15         | 145   | 127     | 35     | 32     | 19        | 6.7     |
| 県職員合計(特別枠含む)   |                 | 155        | 2,490 | 2,139   | 517    | 471    | 169       | 12.7    |

※平成26年度から警察官の採用試験は佐賀県警察本部において実施している。



(3) 採用試験の過去の実施状況（平成23～27年度）

| 年度<br>項目<br>試験区分                   |                 | 23           |                    |                       |                              |                         |              | 24           |                    |                       |                              |                         |             |
|------------------------------------|-----------------|--------------|--------------------|-----------------------|------------------------------|-------------------------|--------------|--------------|--------------------|-----------------------|------------------------------|-------------------------|-------------|
|                                    |                 | 申<br>込<br>者  | 受<br>験<br>者<br>(A) | 一<br>次<br>合<br>格<br>者 | 最<br>終<br>合<br>格<br>者<br>(B) | 競<br>争<br>率<br>A/B<br>倍 | 採<br>用<br>者  | 申<br>込<br>者  | 受<br>験<br>者<br>(A) | 一<br>次<br>合<br>格<br>者 | 最<br>終<br>合<br>格<br>者<br>(B) | 競<br>争<br>率<br>A/B<br>倍 | 採<br>用<br>者 |
| 大<br>学<br>卒<br>業<br>程<br>度         | 行政              | 433          | 296                | 68                    | 29                           | 10.2                    | 23           | 597          | 437                | 77                    | 43                           | 10.2                    | 38          |
|                                    | 学校事務            | 256          | 188                | 48                    | 24                           | 7.8                     | 20           |              |                    |                       |                              |                         |             |
|                                    | 警察事務            | 47           | 31                 | 16                    | 7                            | 4.4                     | 6            | 52           | 39                 | 15                    | 9                            | 4.3                     | 8           |
|                                    | 心理              |              |                    |                       |                              |                         |              | 21           | 18                 | 9                     | 3                            | 6.0                     | 3           |
|                                    | 電気              | 13           | 7                  | 5                     | 1                            | 7.0                     | 1            | 16           | 9                  | 3                     | 1                            | 9.0                     | 1           |
|                                    | 機械              |              |                    |                       |                              |                         |              |              |                    |                       |                              |                         |             |
|                                    | 総合土木            | 63           | 28                 | 22                    | 12                           | 2.3                     | 9            | 52           | 37                 | 21                    | 7                            | 5.3                     | 6           |
|                                    | 建築              | 10           | 8                  | 5                     | 1                            | 8.0                     | 1            | 7            | 5                  | 3                     | 3                            | 1.7                     | 3           |
|                                    | 化学              | 45           | 34                 | 9                     | 5                            | 6.8                     | 3            | 33           | 18                 | 3                     | 1                            | 18.0                    | 1           |
|                                    | 農政              | 59           | 45                 | 18                    | 10                           | 4.5                     | 6            | 70           | 61                 | 30                    | 11                           | 5.5                     | 11          |
|                                    | 林業              | 27           | 13                 | 9                     | 6                            | 2.2                     | 3            | 12           | 7                  | 5                     | 3                            | 2.3                     | 3           |
|                                    | 水産              | 8            | 4                  | 3                     | 2                            | 2.0                     | 2            | 28           | 17                 | 9                     | 3                            | 5.7                     | 3           |
|                                    | 薬剤師             |              |                    |                       |                              |                         |              |              |                    |                       |                              |                         |             |
|                                    | 保健師             | 30           | 25                 | 6                     | 5                            | 5.0                     | 2            | 34           | 30                 | 6                     | 2                            | 15.0                    | 2           |
|                                    | 保健師（警察）         |              |                    |                       |                              |                         |              |              |                    |                       |                              |                         |             |
|                                    | 栄養士             |              |                    |                       |                              |                         |              |              |                    |                       |                              |                         |             |
|                                    | 少年補導職員          | 7            | 7                  | 5                     | 2                            | 3.5                     | 1            |              |                    |                       |                              |                         |             |
|                                    | <b>小計</b>       | <b>998</b>   | <b>686</b>         | <b>214</b>            | <b>104</b>                   | <b>6.6</b>              | <b>77</b>    | <b>922</b>   | <b>678</b>         | <b>181</b>            | <b>86</b>                    | <b>7.9</b>              | <b>79</b>   |
|                                    | 民間企業経験者<br>（行政） | 592          | 592                | 38                    | 19                           | 31.2                    | 13           | 609          | 609                | 32                    | 14                           | 43.5                    | 14          |
|                                    | 民間企業経験者<br>（建築） |              |                    |                       |                              |                         |              |              |                    |                       |                              |                         |             |
| 民間企業経験者<br>（薬剤師）                   |                 |              |                    |                       |                              |                         |              |              |                    |                       |                              |                         |             |
| U・Iターン型<br>JICAボランティア              | 27              | 27           | 5                  | 1                     | 27.0                         | 1                       | 22           | 22           | 3                  | 1                     | 22.0                         | 1                       |             |
| U・Iターン型<br>地域おこし協力隊<br>行政<br>（特別枠） | 756             | 471          | 125                | 19                    | 24.8                         | 14                      | 656          | 369          | 115                | 27                    | 13.7                         | 19                      |             |
| <b>大卒合計</b>                        | <b>2,373</b>    | <b>1,776</b> | <b>382</b>         | <b>143</b>            | <b>12.4</b>                  | <b>105</b>              | <b>2,209</b> | <b>1,678</b> | <b>331</b>         | <b>128</b>            | <b>13.1</b>                  | <b>113</b>              |             |

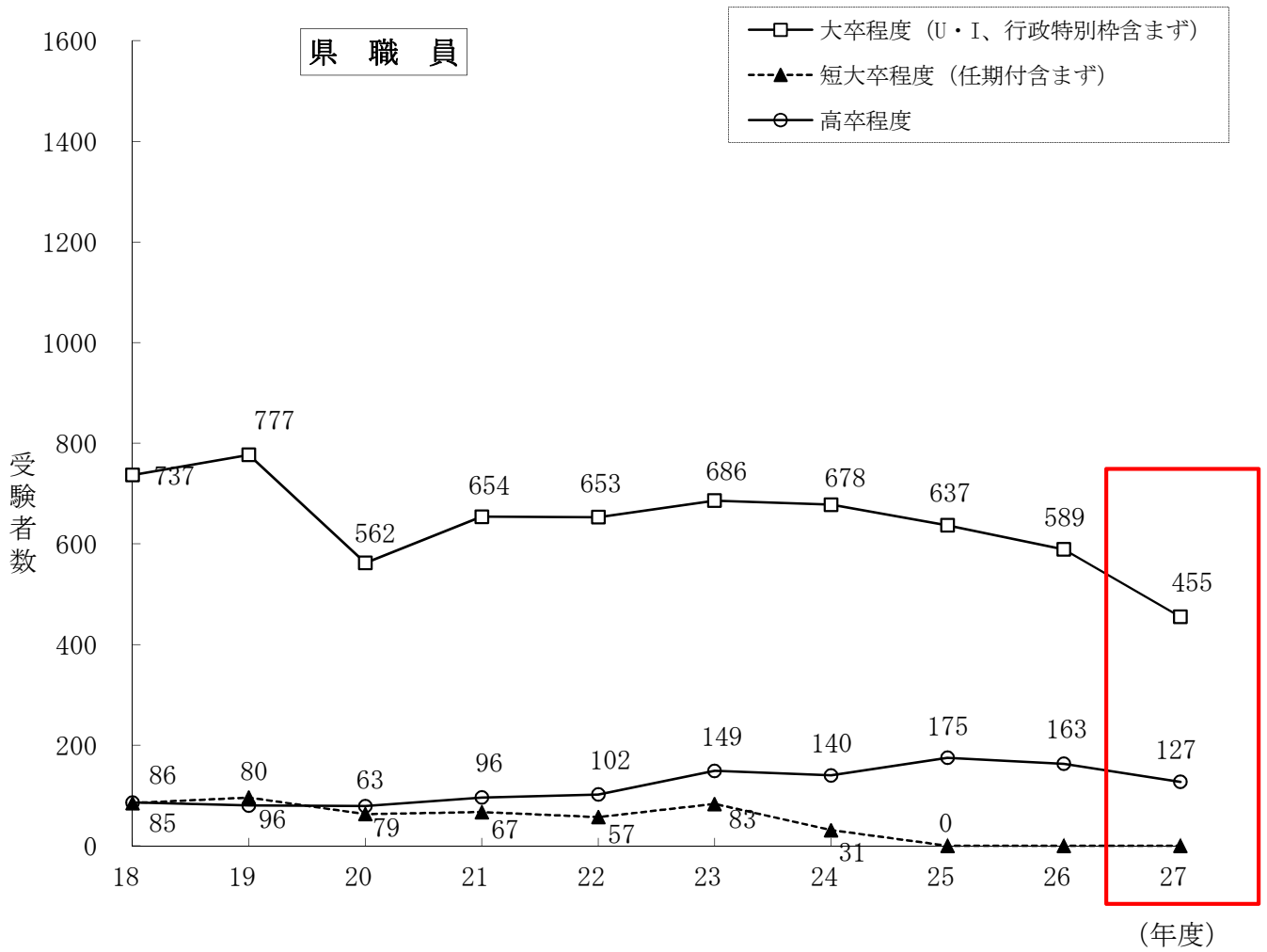
| 25    |        |       |          |         |     | 26    |        |       |          |         |     | 27    |        |       |          |         |     | 備考         |
|-------|--------|-------|----------|---------|-----|-------|--------|-------|----------|---------|-----|-------|--------|-------|----------|---------|-----|------------|
| 申込者   | 受験者(A) | 一次合格者 | 最終合格者(B) | 競争率A/B倍 | 採用者 | 申込者   | 受験者(A) | 一次合格者 | 最終合格者(B) | 競争率A/B倍 | 採用者 | 申込者   | 受験者(A) | 一次合格者 | 最終合格者(B) | 競争率A/B倍 | 採用者 |            |
| 483   | 345    | 44    | 25       | 13.8    | 21  | 476   | 358    | 41    | 25       | 14.3    | 20  | 373   | 287    | 50    | 25       | 11.5    | 13  | 行政         |
|       |        |       |          |         |     |       |        |       |          |         |     |       |        |       |          |         |     | 学事         |
| 80    | 58     | 9     | 7        | 8.3     | 4   | 62    | 43     | 17    | 10       | 4.3     | 8   | 50    | 36     | 9     | 6        | 6.0     | 3   | 警事         |
|       |        |       |          |         |     |       |        |       |          |         |     |       |        |       |          |         |     | 心理         |
| 16    | 13     | 5     | 2        | 6.5     | 2   | 22    | 16     | 6     | 2        | 8.0     | 2   |       |        |       |          |         |     | 電気         |
|       |        |       |          |         |     |       |        |       |          |         |     |       |        |       |          |         |     | 機械         |
| 45    | 32     | 16    | 8        | 4.0     | 6   | 37    | 28     | 13    | 10       | 2.8     | 9   | 57    | 32     | 16    | 11       | 2.9     | 11  | 総合土木       |
| 18    | 11     | 6     | 4        | 2.8     | 4   | 12    | 9      | 5     | 3        | 3.0     | 3   | 10    | 9      | 3     | 2        | 4.5     | 2   | 建築         |
| 31    | 26     | 3     | 1        | 26.0    | 1   | 26    | 21     | 3     | 1        | 21.0    | 1   | 24    | 14     | 6     | 2        | 7.0     | 2   | 化学         |
| 56    | 46     | 13    | 4        | 11.5    | 4   | 67    | 55     | 27    | 10       | 5.5     | 10  | 56    | 43     | 12    | 6        | 7.2     | 6   | 農政         |
| 9     | 6      | 3     | 3        | 2.0     | 3   | 12    | 7      | 3     | 3        | 2.3     | 3   | 8     | 4      | 1     | 1        | 4.0     | 1   | 林業         |
| 17    | 12     | 5     | 2        | 6.0     | 2   | 11    | 9      | 4     | 2        | 4.5     | 2   | 16    | 10     | 4     | 2        | 5.0     | 2   | 水産         |
| 2     | 2      | 2     | 2        | 1.0     | 1   | 5     | 2      | 2     | 2        | 1.0     | 2   | 6     | 6      | 3     | 3        | 2.0     | 3   | 薬剤         |
| 30    | 28     | 10    | 4        | 7.0     | 4   | 46    | 41     | 16    | 7        | 5.9     | 6   | 15    | 14     | 6     | 2        | 7.0     | 2   | 保健         |
| 5     | 4      | 2     | 2        | 2.0     | 1   |       |        |       |          |         |     |       |        |       |          |         |     | 保(警)       |
| 46    | 41     | 3     | 1        | 41.0    | 1   |       |        |       |          |         |     |       |        |       |          |         |     | 栄養         |
| 14    | 13     | 5     | 4        | 3.3     | 1   |       |        |       |          |         |     |       |        |       |          |         |     | 少補         |
| 852   | 637    | 126   | 69       | 9.2     | 55  | 776   | 589    | 137   | 75       | 7.9     | 66  | 615   | 455    | 110   | 60       | 7.6     | 45  | 小計         |
| 732   | 732    | 38    | 21       | 34.9    | 20  | 471   | 471    | 101   | 23       | 20.5    | 18  | 389   | 389    | 103   | 20       | 19.5    | 18  | U・I<br>行政  |
|       |        |       |          |         |     | 14    | 14     | 9     | 3        | 4.7     | 2   | 18    | 18     | 9     | 3        | 6.0     | 2   | U・I<br>建築  |
|       |        |       |          |         |     |       |        |       |          |         |     | 3     | 3      | 3     | 2        | 1.5     | 2   | U・I<br>薬剤  |
| 16    | 16     | 3     | 1        | 16.0    | 1   | 16    | 16     | 3     | 2        | 8.0     | 2   | 13    | 13     | 6     | 2        | 6.5     | 2   | JICA       |
|       |        |       |          |         |     |       |        |       |          |         |     | 1     | 1      | 1     | 0        | -       | -   | 地 域<br>おこし |
| 1,118 | 1,018  | 97    | 39       | 26.1    | 24  | 1,020 | 897    | 161   | 47       | 19.1    | 35  | 1,225 | 1,144  | 251   | 63       | 18.2    | 40  | 行特         |
| 2,718 | 2,403  | 264   | 130      | 18.5    | 100 | 2,297 | 1,987  | 411   | 150      | 13.2    | 123 | 2,264 | 2,023  | 483   | 150      | 13.5    | 109 | 大卒計        |

| 年度               |                     | 23           |                    |                       |                              |                         |             | 24           |                    |                       |                              |                         |             |
|------------------|---------------------|--------------|--------------------|-----------------------|------------------------------|-------------------------|-------------|--------------|--------------------|-----------------------|------------------------------|-------------------------|-------------|
|                  |                     | 申<br>込<br>者  | 受<br>験<br>者<br>(A) | 一<br>次<br>合<br>格<br>者 | 最<br>終<br>合<br>格<br>者<br>(B) | 競<br>争<br>率<br>A/B<br>倍 | 採<br>用<br>者 | 申<br>込<br>者  | 受<br>験<br>者<br>(A) | 一<br>次<br>合<br>格<br>者 | 最<br>終<br>合<br>格<br>者<br>(B) | 競<br>争<br>率<br>A/B<br>倍 | 採<br>用<br>者 |
| 試験区分             | 項目                  |              |                    |                       |                              |                         |             |              |                    |                       |                              |                         |             |
|                  |                     | 短大卒業程度       | 学校栄養職員             | 63                    | 52                           | 6                       | 2           | 26.0         | 2                  | 34                    | 31                           | 3                       | 1           |
| 臨床検査技師           |                     |              |                    |                       |                              |                         |             |              |                    |                       |                              |                         |             |
| 任期付職員<br>(生活指導員) | 42                  |              | 31                 | 29                    | 20                           | 1.6                     | 17          | 20           | 18                 | 12                    | 9                            | 2.0                     | 9           |
| <b>短大卒計</b>      | <b>105</b>          |              | <b>83</b>          | <b>35</b>             | <b>22</b>                    | <b>3.8</b>              | <b>19</b>   | <b>54</b>    | <b>49</b>          | <b>15</b>             | <b>10</b>                    | <b>4.9</b>              | <b>9</b>    |
| 高校卒業程度           | 行政                  | 103          | 92                 | 28                    | 14                           | 6.6                     | 9           | 116          | 95                 | 27                    | 10                           | 9.5                     | 10          |
|                  | 警察事務                | 41           | 35                 | 18                    | 10                           | 3.5                     | 7           | 31           | 29                 | 15                    | 9                            | 3.2                     | 4           |
|                  | 電気                  | 3            | 3                  | 2                     | 1                            | 3.0                     | 0           |              |                    |                       |                              |                         |             |
|                  | 総合土木                | 14           | 13                 | 11                    | 5                            | 2.6                     | 4           | 17           | 16                 | 13                    | 5                            | 3.2                     | 5           |
|                  | 林業                  | 6            | 6                  | 3                     | 1                            | 6.0                     | 1           |              |                    |                       |                              |                         |             |
|                  | <b>高卒計</b>          | <b>167</b>   | <b>149</b>         | <b>62</b>             | <b>31</b>                    | <b>4.8</b>              | <b>21</b>   | <b>164</b>   | <b>140</b>         | <b>55</b>             | <b>24</b>                    | <b>5.8</b>              | <b>19</b>   |
| <b>県職員計</b>      |                     | <b>2,645</b> | <b>2,008</b>       | <b>479</b>            | <b>196</b>                   | <b>10.2</b>             | <b>145</b>  | <b>2,427</b> | <b>1,867</b>       | <b>401</b>            | <b>162</b>                   | <b>11.5</b>             | <b>141</b>  |
| 警察官              | 警察官A〔第1回〕<br>(男性)   | 264          | 193                | 84                    | 39                           | 4.9                     | 27          | 227          | 170                | 78                    | 39                           | 4.4                     | 25          |
|                  | 警察官A〔第1回〕<br>(女性)   | 58           | 34                 | 9                     | 5                            | 6.8                     | 3           | 55           | 38                 | 9                     | 4                            | 9.5                     | 3           |
|                  | 警察官A〔第2回〕<br>(男性)一般 | 341          | 189                | 80                    | 40                           | 4.7                     | 29          | 338          | 196                | 66                    | 33                           | 5.9                     | 24          |
|                  | 警察官A〔第2回〕<br>(女性)一般 | 63           | 34                 | 9                     | 4                            | 8.5                     | 3           | 81           | 41                 | 9                     | 4                            | 10.3                    | 1           |
|                  | 〃<br>武道指導(柔道)       | 5            | 4                  | 1                     | 1                            | 4.0                     | 1           | 2            | 2                  | 2                     | 2                            | 1.0                     | 2           |
|                  | 〃<br>武道指導(剣道)       | 6            | 6                  | 6                     | 2                            | 3.0                     | 2           | 2            | 2                  | 1                     | 1                            | 2.0                     | 1           |
|                  | 警察官B(男性)<br>一般      | 340          | 230                | 50                    | 25                           | 9.2                     | 14          | 384          | 226                | 76                    | 38                           | 5.9                     | 24          |
|                  | 警察官B(女性)<br>一般      | 76           | 49                 | 9                     | 4                            | 12.3                    | 3           | 81           | 52                 | 15                    | 7                            | 7.4                     | 5           |
|                  | 〃<br>武道指導(柔道)       | 2            | 1                  | 1                     | 0                            | —                       | 0           | 1            | 1                  | 1                     | 1                            | 1.0                     | 1           |
|                  | 〃<br>武道指導(剣道)       | 2            | 2                  | 2                     | 1                            | 2.0                     | 1           | 1            | 1                  | 1                     | 1                            | 1.0                     | 1           |
| <b>警察官計</b>      |                     | <b>1,157</b> | <b>742</b>         | <b>251</b>            | <b>121</b>                   | <b>6.1</b>              | <b>83</b>   | <b>1,172</b> | <b>729</b>         | <b>258</b>            | <b>130</b>                   | <b>5.6</b>              | <b>87</b>   |

| 25    |        |       |          |         |     | 26                                   |        |       |          |         |     | 27    |        |       |          |          |     | 備考  |
|-------|--------|-------|----------|---------|-----|--------------------------------------|--------|-------|----------|---------|-----|-------|--------|-------|----------|----------|-----|-----|
| 申込者   | 受験者(A) | 一次合格者 | 最終合格者(B) | 競争率A/B倍 | 採用者 | 申込者                                  | 受験者(A) | 一次合格者 | 最終合格者(B) | 競争率A/B倍 | 採用者 | 申込者   | 受験者(A) | 一次合格者 | 最終合格者(B) | 競争率A/B倍  | 採用者 |     |
|       |        |       |          |         |     |                                      |        |       |          |         |     |       |        |       |          |          |     | 学栄  |
|       |        |       |          |         |     |                                      |        |       |          |         |     |       |        |       |          |          |     | 臨検  |
|       |        |       |          |         |     |                                      |        |       |          |         |     |       |        |       |          |          |     | 任期  |
| 0     | 0      | 0     | 0        | -       | 0   | 0                                    | 0      | 0     | 0        | -       | 0   | 0     | 0      | 0     | 0        | -        | 0   | 短卒計 |
| 129   | 98     | 17    | 5        | 19.6    | 5   | 101                                  | 85     | 18    | 5        | 17.0    | 4   | 73    | 63     | 16    | 5        | 12.6     | 4   | 行政  |
| 73    | 64     | 10    | 7        | 9.1     | 5   | 61                                   | 57     | 21    | 11       | 5.2     | 7   | 53    | 47     | 12    | 8        | 5.9      | 3   | 警事  |
|       |        |       |          |         |     |                                      |        |       |          |         |     |       |        |       |          |          |     | 電気  |
| 8     | 8      | 3     | 2        | 4.0     | 1   | 18                                   | 15     | 9     | 6        | 2.5     | 4   | 19    | 17     | 7     | 6        | 2.8      | 2   | 総土  |
| 10    | 5      | 3     | 1        | 5.0     | 1   | 10                                   | 6      | 3     | 1        | 6.0     | 1   |       |        |       |          |          |     | 林業  |
| 220   | 175    | 33    | 15       | 11.7    | 12  | 190                                  | 163    | 51    | 23       | 7.1     | 16  | 145   | 127    | 35    | 19       | 6.7      | 9   | 高卒計 |
| 2,938 | 2,578  | 297   | 145      | 17.8    | 112 | 2,487                                | 2,150  | 462   | 173      | 12.4    | 139 | 2,409 | 2,150  | 518   | 169      | 12.7     | 118 | 県計  |
| 195   | 149    | 81    | 40       | 3.7     | 24  | ※平成26年度から、警察官の採用試験は佐賀県警察本部において実施している |        |       |          |         |     |       |        |       |          | 警A(1)男   |     |     |
| 46    | 24     | 9     | 4        | 6.0     | 3   |                                      |        |       |          |         |     |       |        |       |          | 警A(1)女   |     |     |
| 332   | 202    | 66    | 33       | 6.1     | 14  |                                      |        |       |          |         |     |       |        |       |          | 警A(2)男一般 |     |     |
| 57    | 34     | 9     | 4        | 8.5     | 2   |                                      |        |       |          |         |     |       |        |       |          | 警A(2)女一般 |     |     |
| 2     | 2      | 2     | 2        | 1.0     | 2   |                                      |        |       |          |         |     |       |        |       |          | 警A(2)柔道  |     |     |
| 4     | 4      | 3     | 2        | 2.0     | 2   |                                      |        |       |          |         |     |       |        |       |          | 警A(2)剣道  |     |     |
| 414   | 281    | 76    | 38       | 7.4     | 27  |                                      |        |       |          |         |     |       |        |       |          | 警B男一般    |     |     |
| 124   | 87     | 9     | 5        | 17.4    | 1   |                                      |        |       |          |         |     |       |        |       |          | 警B女一般    |     |     |
| 2     | 2      | 1     | 1        | 2.0     | 1   |                                      |        |       |          |         |     |       |        |       |          | 警B柔道     |     |     |
| 2     | 2      | 0     | 0        | -       | 0   |                                      |        |       |          |         |     |       |        |       |          | 警B剣道     |     |     |
| 1,178 | 787    | 256   | 129      | 6.1     | 76  |                                      |        |       |          |         |     |       |        |       |          |          |     | 警計  |

(4) 受験者数の推移（平成18～27年度）

(人)





## 2 採用選考

職員の採用は、原則として競争試験によるものとされているが、その職の特殊性及び公募の困難性等から、競争試験によって必ずしも適格者が得られない場合は、選考によって職員の採用を行うことができるとされている。

選考は、特定の対象者がその職務の遂行に必要な一定水準以上の能力を有しているかどうかを経歴、学歴、知識、免許資格又は必要に応じ筆記考査の実施等により行っている。

〔選考職種〕

### ●特殊の免許、資格を必要とする職

#### 【医療関係職】

医師、歯科医師、獣医師、診療放射線技師、助産師、看護師、准看護師、歯科衛生士、理学療法士、作業療法士、あんまマッサージ指圧師、臨床工学技士

#### 【船舶関係職】

船長、機関長、通信長、航海士、機関士、通信士

#### 【その他】

職業訓練指導員、航空整備士、回転翼航空機操縦士

### ●特殊の知識、経験、能力を必要とする職

教授、助教授、研究員、児童自立支援専門員、児童生活支援員、寮母、消防教官、学芸員、文化財保護主事、職業指導員、サイバー犯罪捜査官、財務捜査官

### ●身体障害者をもって充てる職

なお、平成27年度の採用選考合格者（国、他県職員等から本県職員になる場合の採用選考を含む。）は、次表のとおりである。

(ア) 採用選考の状況

| 該当条項  | 任用規則第10条の6 第1項 |    |    |    |    |    |    |    |    |    |    |    | 小計 |    |    | 計  |
|-------|----------------|----|----|----|----|----|----|----|----|----|----|----|----|----|----|----|
|       | 1号             |    |    | 3号 |    |    | 5号 |    |    | 8号 |    |    | 知事 | 教委 | 警察 |    |
| 任用等級  | 知事             | 教委 | 警察 | 知事 | 教委 | 警察 | 知事 | 教委 | 警察 | 知事 | 教委 | 警察 | 知事 | 教委 | 警察 |    |
| 本部長級  | 1              |    |    |    |    |    |    |    |    |    |    |    | 1  | 0  | 0  | 1  |
| 副本部長級 |                |    |    |    |    |    |    |    |    |    |    |    | 0  | 0  | 0  | 0  |
| 課長級   |                | 4  |    |    |    |    | 1  |    | 2  |    |    |    | 1  | 4  | 2  | 7  |
| 副課長級  |                | 2  |    |    |    |    | 1  |    |    |    | 1  |    | 1  | 3  | 0  | 4  |
| 係長級   | 16             | 7  | 2  |    |    |    | 3  |    |    | 7  | 2  | 2  | 26 | 9  | 4  | 39 |
| 主事級   | 18             |    |    |    |    |    |    |    |    | 9  | 2  |    | 27 | 2  | 0  | 29 |
| 警視級   |                |    |    |    |    |    |    |    | 2  |    |    |    | 0  | 0  | 2  | 2  |
| 警部級   |                |    |    |    |    |    |    |    | 5  |    |    |    | 0  | 0  | 5  | 5  |
| 警部補級  |                |    |    |    |    |    |    |    | 4  |    |    |    | 0  | 0  | 4  | 4  |
| 巡査部長級 |                |    |    |    |    |    |    |    | 2  |    |    |    | 0  | 0  | 2  | 2  |
| 巡査級   |                |    |    |    |    |    |    |    | 4  |    |    |    | 0  | 0  | 4  | 4  |
| 合計    | 35             | 13 | 2  | 0  | 0  | 0  | 5  | 0  | 19 | 16 | 5  | 2  | 56 | 18 | 23 | 97 |

- ※1号 国等からの採用
- 3号 他県からの警察官の採用
- 5号 かつて職員であった者の採用
- 8号 競争試験によることが不適當な職への採用

(イ) 身体障害者を対象とする県職員採用選考の状況

- ・第1次選考 平成27年9月23日(金・祝) 教養試験  
 申込者6名 受験者5名 第1次選考合格者3名

※平成26年度から第2次選考以降は人事課において実施している。

【参考】第2次選考(作文試験、面接試験) 受験者3名 最終合格者1名

### 3 昇任選考

| 根拠規定 | 任用規則第 10 条の 7 第 1 項第 1 号 |    |    |    |    | 同項<br>第 2 号 | 計   |
|------|--------------------------|----|----|----|----|-------------|-----|
|      | 知事                       | 教委 | 警察 | 議会 | 監査 |             |     |
| 部長級  | 4                        |    |    | 1  | 1  |             | 6   |
| 副部長級 | 12                       |    |    | 1  |    |             | 13  |
| 課長級  | 49                       | 10 | 2  | 1  | 1  |             | 63  |
| 副課長級 | 83                       | 10 | 4  |    | 1  |             | 98  |
| 係長級  | 54                       | 14 | 4  |    |    |             | 72  |
| 警視級  |                          |    |    |    |    | 13          | 13  |
| 合計   | 202                      | 34 | 10 | 3  | 3  | 13          | 265 |

(注) 第 1 号 係長級以上の職への昇任

第 2 号 警視の職への昇任

### 4 転任協議

職員を現在任用されている職種から、採用条件の異なる他の職種へ任用する場合は、人事委員会に協議を要することとしており、一般的には経歴、学歴、技能又は免許等により、若しくは必要に応じて競争試験に準じた転任試験を行い、その適否を判断している。平成 27 年度、転任協議に同意した件数は、知事部局 2 件、教育委員会 11 件、警察本部 2 件の合計 15 件であった。

### 5 公益的法人等への職員派遣

「公益的法人等への佐賀県職員の派遣等に関する規則」に基づき派遣先団体の指定を行っている。

(平成 28 年 3 月 31 日現在)

#### (1) 在職派遣の状況

| 区分  | 在職派遣 (条例第 2 条第 1 項) |                |              |             | 計  |
|-----|---------------------|----------------|--------------|-------------|----|
|     | 1 号 [社団法人、財団法人]     | 2 号 [地方独立行政法人] | 3 号 [政令指定法人] | 4 号 [その他法人] |    |
| 団体数 | 10                  | 1              | 9            | 6           | 26 |

#### (2) 退職派遣の状況

| 区分  | 退職派遣 (条例第 11 条第 1 項) |                         | 計 |
|-----|----------------------|-------------------------|---|
|     | 1 号<br>[県出資 25%以上法人] | 2 号<br>[県の事務と密接に関連した法人] |   |
| 法人数 | 1                    | 1                       | 2 |

## 6 任期付職員採用

「一般職の任期付職員の採用及び給与の特例に関する条例第2条」に基づく任期付職員の採用について、採用の承認、採用期間の更新承認を行っている。

## 7 任用関係規則の改正

次表のとおり任用関係規則の改正を行った。

| 規則番号 | 公布年月日      | 施行又は適用年月日  | 規則名                               | 概要                          |
|------|------------|------------|-----------------------------------|-----------------------------|
| 10   | H26. 5. 2  | H26. 5. 2  | 公益的法人等への佐賀県職員の派遣等に関する規則の一部を改正する規則 | 財団法人及び社団法人の法人名称の変更に伴う改正     |
| 14   | H26. 7. 7  | H26. 7. 7  | 佐賀県職員の任用に関する規則の一部を改正する規則          | 佐賀県職員の配偶者同行休業に関する条例の制定に伴う改正 |
| 3    | H27. 3. 9  | H27. 3. 9  | 公益的法人等への佐賀県職員の派遣等に関する規則の一部を改正する規則 | 派遣先団体の消滅に伴う改正               |
| 4    | H27. 3. 24 | H27. 3. 24 | 佐賀県職員の任用に関する規則の一部を改正する規則          | 選考により採用できる職の対象の拡大に伴う改正等     |

# IV 給 与 事 務

## 1 職員の給与に関する報告

職員の給与を検討するため、平成 27 年 4 月現在の民間給与の実態、国及び他の都道府県職員との給与比較並びに物価及び生計費の状況等について調査研究を行った結果、平成 27 年 10 月 8 日、県議会及び知事に対し、次のとおり報告を行った。

### (1) 報 告

#### ア 県職員の給与等

平成 27 年 4 月における在職者は 12,424 人である。これら県職員の平均年齢 43 歳 10 月、男女別構成は男 61.8%、女 38.2%、学歴別構成は大学卒 81.0%、短大卒 6.3%、高校卒 12.7%、中学卒 0.0%となっている。

このうち、民間給与との比較を行っている行政職給料表の適用を受ける職員の状況は、次のとおりである。

#### 【行政職給料表適用職員の状況】

| 年 月     |       | 平成 27 年 4 月 | 平成 26 年 4 月 |
|---------|-------|-------------|-------------|
|         |       | 項 目         |             |
| 職 員 数   |       | 3,368人      | 3,335人      |
| 平 均 年 齢 |       | 43 歳 4 月    | 43 歳 6 月    |
| 平均在職年数  |       | 19 年11月     | 20 年 3 月    |
| 平均経験年数  |       | 21 年 3 月    | 21 年 7 月    |
| 学歴別構成比  | 大 学 卒 | 70.7 %      | 69.8 %      |
|         | 短 大 卒 | 4.2         | 4.2         |
|         | 高 校 卒 | 25.1        | 24.1        |
|         | 中 学 卒 | 0.0         | 1.8         |
| 男女別構成比  | 男     | 73.7 %      | 74.5 %      |
|         | 女     | 26.3        | 25.5        |

また、平成 27 年 4 月現在における給与（基準内給与）の平均月額は、次のとおりである。

| 給与区分<br>職種 | 給料月額      | 給料の<br>調整額 | 教 職<br>調整額 | 扶養手当     | 地域手当  | 計         |
|------------|-----------|------------|------------|----------|-------|-----------|
| 行政職        | 336,382 円 | 946 円      | — 円        | 11,439 円 | 595 円 | 349,362 円 |
| 全職員        | 353,633 円 | 1,433 円    | 7,446 円    | 10,229 円 | 233 円 | 372,974 円 |

#### イ 県職員の給与と民間給与との比較

県職員にあっては行政職、民間にあってはこれに相当する職種(事務・技術関係)の職務に従事する者について、単純な給与の平均値によるのではなく、主な給与決定要素である役職段階、学歴、年齢の条件を同じくすると認められる者同士の平成 27 年 4 月時点における諸手当を含む給与額を対比させ、精密に比較（ラスパイレス方式）を行った。

その結果、次表のとおり、県職員の給与と民間給与を比較した場合は、県職員の給与が民間給与を 1 人当たり平均 801 円(0.22%)下回っていた。

| 民間給与 (A)  | 県職員給与 (B) | 較差 (A-B)      |
|-----------|-----------|---------------|
| 366,664 円 | 365,863 円 | 801 円 (0.22%) |

#### ウ 県職員と国家公務員との比較

総務省の平成 26 年地方公務員給与実態調査(平成 26 年 4 月 1 日現在)によると、国家公務員（行政職俸給表（一）の適用を受ける者）の平均俸給月額を 100 とし、これに相当する県職員の職員構成を国の学歴別、経験年数別職員構成と同一であるものとして算出した指数（ラスパイレス指数）は 99.4（国家公務員の給与の改定及び臨時特例に関する法律による給与減額支給措置がないとした場合の参考値）であった。

#### エ 県職員の給与について

##### (ア) 本年の県職員の給与について

県職員にあっては行政職、民間にあってはこれに相当する職種（事務・技術関係）の給与について、本年 4 月時点で比較を行った結果、県職員の月例給与が民間給与を 801 円 (0.22%) 下回っていることが判明した。

給与勧告の制度は労働基本権制約の代償措置の一つであり、県職員の給与は地方公務員法に定める情勢適応の原則や均衡の原則等の給与決定の諸原則により決定されるべきものである。

調査の結果、本年においては、県職員給与が民間給与を下回ることとなったため、本委員会としては、民間給与との較差を解消するため、月例給の引上げ改定を行う必要があると判断した。

月例給の改定に当たっては、本県における年代別の給与較差の状況等を考慮し、若年層に重点を置きながら引上げを行った国の俸給表を参考にして、給料表の引上げ改定を行うこととする。

##### a 給料表

###### (行政職給料表)

民間給与との比較を行っている行政職給料表について、平均 0.3%引き上げる必要がある。

引上げに当たっては、若年層に重点を置き、初任給について民間の初任給との間に差があることを踏まえ、2,500 円引き上げる一方、高齢層が多く属する管理職層については引上げを抑制することとした。

なお、再任用職員の給料月額についても、この取扱いに準じて改定を行う必要がある。

###### (行政職給料表以外の給料表)

行政職給料表以外の給料表についても、行政職給料表との均衡を基本に所要の改定を行う必要がある。

ただし、医療職給料表（一）については、医師及び歯科医師の処遇を確保する観点から改定を行う必要がある。

##### b 初任給調整手当

医師及び歯科医師に対する初任給調整手当について、医療職給料表（一）の改定状況を勘案し、医師等の処遇を確保する観点から、所要の改定を行う必要がある。

c 地域手当

給与制度の総合的見直しにおいて段階的に引き上げることとした医療職給料表（一）の適用を受ける医師及び歯科医師に対する地域手当については、国に準じて支給割合を 15%から 15.5%に引き上げることとする。

d 期末手当及び勤勉手当

期末手当及び勤勉手当については、昨年 8 月から本年 7 月までの 1 年間に於いて民間事業所で支給された民間の特別給の支給割合との均衡を図るため、支給月数を 0.1 月分引き上げ、年間 4.20 月分とする必要がある。支給月数の引上げ分は、本年度については、12 月期の勤勉手当に配分し、平成 28 年度以降においては、6 月期及び 12 月期の勤勉手当が均等になるよう配分する。

また、再任用職員の勤勉手当並びに特定任期付職員及び任期付研究員の期末手当についても、同様に支給月数を引き上げる必要がある。

(イ) 給与制度の総合的見直しについて

本委員会は昨年度、給与の世代間配分を見直すとともに職務や勤務実績に応じた給与体系とするため、給与制度の総合的見直しを行うことを勧告し、本年 4 月から実施されているところである。

給与制度の総合的見直しを計画的かつ着実に推進するため、平成 28 年度においては、以下の改定を行うこととする。

a 地域手当

医療職給料表（一）の適用を受ける医師及び歯科医師に対する地域手当については、平成 28 年 4 月 1 日から支給割合を 16%とする。

b 単身赴任手当

単身赴任手当の基礎額については、平成 28 年 4 月 1 日から 4,000 円引き上げ、30,000 円とする。また、単身赴任手当の加算額の限度についても、基礎額の引上げを考慮して、平成 28 年 4 月 1 日から 12,000 円引き上げ、70,000 円とする。

オ 雇用と年金の接続及び再任用職員の給与について

(ア) 雇用と年金の接続

年金支給開始年齢の段階的な引上げに伴う雇用と年金の接続について、国家公務員に関しては、平成 25 年 3 月に閣議決定された「国家公務員の雇用と年金の接続について」によって、当面、年金支給開始年齢に達するまで希望者を再任用するものとする等が定められている。

本県においても、任命権者において、定年退職者のうち希望した者の再任用が行われている。

なお、国家公務員について、昨年 4 月に公布された国家公務員法等の一部を改正する法律の附則において、政府は、平成 23 年の人事院の意見の申出を踏まえつつ、平成 28 年度までに定年の段階的な引上げや再任用制度の活用の拡大その他の雇用と年金の接続のための措置を講ずることについて検討するものとされており、現在、国において検討が進められている。

本県においても、引き続き、国の検討状況を注視しながら、年金支給開始年齢に達するまでの

希望者の雇用と年金の確実な接続を図っていく必要がある。

(イ) 再任用職員の給与

再任用職員の給与について、本年の人事院の報告では、民間事業所における公的年金が全く支給されない再雇用者の給与水準について把握したところ、その給与水準は、当該民間事業所の公的年金が支給される再雇用者と同じであるとする事業所が大半であったことから、民間企業の再雇用者の給与の動向や各府省における再任用制度の運営状況等を踏まえ、引き続き、その在り方について必要な検討を行っていくこととしている。

本県の民間事業所における再雇用者の給与水準の状況も同様であり、本委員会においても、引き続き、民間の再雇用者の給与の動向並びに国及び他の都道府県の動向を注視しつつ、任命権者における今後の再任用制度の運用状況にも留意しながら、再任用職員の給与の在り方について必要な検討を行っていくこととする。

カ 能力・実績に基づく人事評価制度の整備及び任用、給与等への活用について

地方公務員法の改正により、任命権者においては、来年4月1日から、職員がその職務を遂行するに当たり発揮した能力及び挙げた業績を把握した上で行われる新たな人事評価制度を導入し、これを任用、給与、分限その他の人事管理の基礎とすることとなっている。

本委員会においても、職員の士気や組織活力の維持・向上のために、能力・実績に基づいた人事管理を推進することが重要であると考えており、従前から能力・実績に基づく人事評価制度の整備及び任用、給与等への活用について言及してきたところである。

また、国や他の都道府県においては、新たな人事評価制度を導入し、その結果を任用、給与等へ活用しているところである。

任命権者においては、これまで取り組まれてきた人材育成を目的とした評価制度を見直し、制度設計、関係規程の整備のほか、職員への周知、制度の試行等を進めているところであり、制度の円滑かつ適切な実施について、引き続き、取組を進める必要がある。

なお、制度の公平性・透明性を確保し、信頼性を高めるため、評価に対する苦情対応の仕組みを設けることも重要である。

キ 多彩で優秀な人材の確保・育成について

本県においては、多彩で優秀な人材を確保するため、これまでも採用試験制度の様々な改善に取り組んできたところである。特に、知事部局においては、複雑高度化する行政課題に即応できるよう多様な人材から構成される組織づくりを目指しており、これを受けて、本委員会において、U・Iターン型民間企業等職務経験者試験、行政特別枠試験等、新たな採用試験を実施してきたところである。とりわけ行政特別枠試験については、民間を志望する優秀な人材に対して選択肢のひとつとして公務を考えられるよう試験内容を民間における採用試験に準じたものとする等、多彩で優秀な人材確保に一定の効果を果たしてきているところである。

一方で、例えば、U・Iターン型民間企業等職務経験者試験については申込者数が平成25年度をピークに減少しており、また行政特別枠試験については試験日程の関係から民間や他の都道府県等の採用試験との併願者が多くみられるなど、今後若年層人口の減少が見込まれる中、当分の間多く



の職員が定年を迎えることを考え併せれば、職員採用を取り巻く環境はさらに厳しくなることが予想されるところである。

こうしたことから、県への就職を希望する意欲的な受験者をより多く獲得できるよう、採用活動にあたっては、例えば、先輩職員による大学訪問、インターンシップ制度や各種就職セミナー等を活用して県の取組や職務の魅力をより積極的に発信することが必要である。また、U・Iターン型民間企業等職務経験者試験においては、移住という視点から既採用者やその家族の佐賀県の住みやすさについての声を紹介することなども有効と考えられる。

多彩で優秀な人材を確保するため、引き続き、任命権者と連携を図りながら、試験制度や募集・広報活動の改善を進めることとする。

また、多彩で優秀な人材の確保とともに育成も重要である。任命権者においては、引き続き、職員の能力を開発し向上を図る研修等を実施されるとともに、特に、U・Iターン型民間企業等職務経験者試験採用者については、採用後のキャリア形成を視野に入れながら、保有する経験や能力を生かした育成に努めていく必要があると考える。

なお、人事院は、本年の公務員人事管理に関する報告においても、意欲ある女性の公務への誘致活動の強化及び意欲と能力のある女性職員の登用の促進について言及している。

また、本年9月4日に公布された女性の職業生活における活躍の推進に関する法律においては、国や地方公共団体の機関は、雇用主として女性の職業生活における活躍を推進するため、定量的な数値目標を含む行動計画を定めることとなっている。

本県においては、管理職員に占める女性職員の割合は上昇傾向にあるが、今後も性別にかかわらず職員の能力が十分に活用されるようにキャリア形成及び人材育成に努めながら、計画的な女性職員の登用を進めていく必要がある。

## ク 勤務環境の整備について

職員一人ひとりが健康でその能力を遺憾なく発揮し、質の高い行政サービスを提供していくためには、勤務環境の整備が重要である。

### (ア) 時間外勤務等の縮減及び年次休暇の取得促進

恒常的な長時間の勤務は職員の健康の保持、労働意欲や活力の維持、優秀な人材の確保等に影響を及ぼし、行政組織の機能や活力にも係わるものであることから、本委員会は従来から時間外勤務及び休日勤務（以下「時間外勤務等」という。）の縮減の必要性を指摘してきたところである。

昨年度の一人あたりの年間時間外勤務等の時間（182.1時間）は、全体として一昨年度（174.8時間）と比べ増加しており、平成23年度以降3年連続の増加となっている。また、年間の時間外勤務等の時間が360時間を超えた職員も644人と、一昨年度の578人から増加している。このうち年間720時間を超える職員は一昨年度と同数となっており、依然として1,200時間を超えた職員も見受けられる。また、一部の所属において長時間の時間外勤務等が常態化するなど、時間外勤務等の状況の改善は進まなかったところである。

こうしたことから、今年度は、例えば、知事部局においては、特別ノー残業デーなどの取組に加え、夏季期間における朝型勤務や22時以降の時間外勤務を原則行わないとする取組を進めら

れており、教育委員会においては、これまで県全体あるいは教育事務所単位で開催されていた多忙化対策検討会を各市町で開催するなど新たな対策を講じられているところである。

任命権者は、引き続き、これまでの時間外勤務等の縮減の取組を検証し、任命権者自らが強力なリーダーシップを一層発揮し、管理職員に対する意識改革、業務の徹底した見直しや業務内容・業務量に応じた弾力的な人員配置に努めるなどこれまで以上により実効性のある時間外勤務等の縮減措置に取り組む必要がある。

本委員会としては、今後の時間外勤務等の状況を注視していくこととする。

また、年次休暇については、全体として職員一人当たりの取得日数は、昨年は9.8日となっている。今後も、任命権者においては、職員の年間業務の繁閑を考慮した上で、年次休暇の取得促進を行うなどの対策をさらに進めていく必要がある。

#### (イ) 職員の健康管理

昨年度における30日以上長期の病気休暇取得者や病気休職者のうち心の健康の問題を理由とした者は、140人であり、全職員の1.1%となっており、一昨年度と同じ状況となっている。その割合は、長期の病気休暇取得者が42.8%、病気休職者については、71.6%にのぼる。

また、昨年度の長時間勤務者への医師の面接指導状況をみると、1年間に1回以上月100時間を超える長時間勤務を行った者のうち、面接指導が行われた者の割合は、知事部局で89.8%、警察本部で46.1%となっており、前年度に比べ増加している。一方、教育委員会については、一昨年度の7.3%から3.9%に減少している。

任命権者においては、時間外勤務等の縮減及び年次休暇の取得促進に一層努めるとともに、引き続き長時間勤務者に対する積極的な面接指導、相談体制の充実、継続的な衛生委員会の開催等安全衛生管理体制の整備・充実に努め実効性が担保されるようこれまで以上に意を配していく必要がある。

また、管理職員においては、日頃から職員との意思疎通を密にし、職員が気軽に相談できる雰囲気づくりに取り組むことにより、メンタルヘルス不調を未然に防止するとともに不調者を見逃さないように努め、不調者を発見した場合には速やかに、産業保健スタッフのアドバイスを受け、適切に対応することができるようにしていく必要がある。

なお、労働安全衛生法等の改正によりストレスチェック制度が創設されたところであり、これを活用し職員の健康管理の意識向上に努める必要がある。

#### (ウ) 職業生活と家庭生活との両立支援の推進

職員が男女の別なく家庭生活における責任を担いつつ、公務においても能力を十分に発揮することができるよう、職業生活と家庭生活との両立支援策及び意識啓発等をより一層推進していくことが重要である。

任命権者においては、これまで育児や介護に係る休暇・休業制度等の整備に取り組まれ、制度の充実を図られてきたところである。

知事部局においては、ICTを活用した在宅勤務等のテレワークや出産補助休暇、配偶者出産時育児休暇の完全取得を目指すなど男性職員の育児参加を推進されているところである。なお、男性職員の育児休業は、ほとんど取得されていない状況である。

任命権者においては、男性職員が積極的に育児参加できるよう、対象職員の業務の遂行方法、業務分担や人員配置の変更等の必要な措置を積極的に講ずるよう管理職員の意識改革を行う必

要がある。

なお、人事院は、近年のワーク・ライフ・バランスに対する意識の高まり、働き方に対するニーズの多様化の状況等を踏まえ、適切な公務運営の確保に配慮しつつ、原則として全ての職員を対象にフレックスタイム制を拡充することを勧告したところであり、この制度の趣旨や本県におけるこれまでのワーク・ライフ・バランスの取組状況及び国や他の都道府県の状況等を踏まえ対応していく必要がある。

#### (エ) 働きやすい職場環境の確保

セクシュアル・ハラスメント（以下「セクハラ」という。）やパワー・ハラスメント（以下「パワハラ」という。）は、職員個人の人格・尊厳を侵害するのみならず、職員の健康を害し、職員の能力の発揮を阻害するほか、職員に対する県民からの信用を著しく失墜させ、県行政の公正円滑な運営に著しい支障が生じることにもつながる行為である。

セクハラ・パワハラの防止及び排除は重要な課題であり、任命権者においては、職員の行動指針となる佐賀県職員男女共同参画推進行動計画ガイドラインの策定やセクハラに関する全職員向けの研修を実施するなど、働きやすい職場環境の整備に努められてきたところである。

今後も引き続き、セクハラ・パワハラに対する全職員の理解を促進し、発生防止に努める必要がある。

なお、セクハラ・パワハラは顕在化しない場合も多くあると考えられるため、任命権者においては、引き続き、相談体制の一層の充実や相談窓口の職員への周知徹底など、職員にとって相談しやすい環境の整備に取り組む必要がある。

#### ケ 服務規律の確保について

県民全体の奉仕者である職員には、厳正な服務規律と高い公務員倫理の確保が求められており、任命権者においては様々な取組が行われているが、懲戒処分に至る事例は依然として発生している。一部の職員による公務員としての自覚を欠く非違行為は、公務全体に対する信頼を著しく失墜させることになる。

任命権者においては、非違行為を行った職員に対して厳正な処分・指導を行うことはもとより、その事実関係を十分に把握・分析し、再発防止のために必要な研修・啓発の実施など実効性のある取組を引き続き進めていく必要がある。

職員においては、一人ひとりが県民全体の奉仕者としての自覚を強く持ち、自らの行動が公務全体の信用に影響を与えることを常に意識し、高い倫理観の保持及び服務規律の遵守に努めてもらいたい。

#### コ 給与勧告実施の要請について

地方公務員は全体の奉仕者として公共の利益のために勤務するという特殊性を有することから労働基本権が制約されており、人事委員会の勧告制度は、その代償措置の一つとして、これまで重要な役割を担ってきたところである。

近年、行政需要が増大し、複雑化する中で、効率的に業務を遂行し、質の高い行政サービスを提供するため、個々の職員には高い士気と責任感を持って困難な職務に立ち向かうことが強く求められている。

本年の勧告は、地方公務員法に定める給与決定の諸原則に従い、県内民間事業所の状況等を踏ま

え、月例給、特別給ともに昨年に引き続き引き上げを行うこととした。

本委員会は、県職員の給与を決定するうえで、給与制度は公務としての近似性・類似性を重視して国家公務員及び他の都道府県の給与制度との均衡を基本とし、給与水準は地域における人材確保の観点や県民の理解という観点から地域の民間給与の水準との均衡を図ることを基本とすることが、県民の理解を得られる給与の実現のみならず、困難な職務に精励する県職員がその意欲を保持しつつ安んじて職務に専念できる環境の整備や、多彩で優秀な人材を確保することにつながり、行政の効率的、安定的な運営に寄与するものであると考える。

議会及び知事におかれては、人事委員会の勧告制度の意義や役割に深いご理解をいただき、勧告どおり実施されるよう要請する。

(参考1)

最近の給与勧告と実施状況

| 年<br>度 | 本 県     |                   |                   |          |           |                        | 国     |                   |       |          |           |            |
|--------|---------|-------------------|-------------------|----------|-----------|------------------------|-------|-------------------|-------|----------|-----------|------------|
|        | 人事委員会勧告 |                   |                   | 実施内容     |           |                        | 人事院勧告 |                   |       | 実施内容     |           |            |
|        | 勧告日     | 公民較差<br>(較差額)     | 改定率<br>(改定額)      | 実施<br>時期 | 実施率       | 実施<br>時期               | 勧告日   | 官民較差<br>(較差額)     | 改定率   | 実施<br>時期 | 実施率       | 実施<br>時期   |
| 17     | 10.7    | △0.40<br>(△1,557) | △0.35<br>(△1,383) | 12.1     | 勧告<br>どおり | 勧告<br>どおり              | 8.15  | △0.36<br>(△1,389) | △0.36 | 11.1     | 勧告<br>どおり | 勧告<br>どおり  |
| 18     | 10.10   | 0.01<br>(57)      | —<br>(—)          | —        | —         | —                      | 8.8   | 0.00<br>(18)      | —     | —        | —         | —          |
| 19     | 10.9    | 0.17<br>(646)     | 0.16<br>(629)     | 4.1      | 勧告<br>どおり | 勧告<br>どおり              | 8.8   | 0.35<br>(1,352)   | 0.35  | 4.1      | 勧告<br>どおり | 勧告<br>どおり  |
| 20     | 10.10   | 0.02<br>(87)      | —                 | —        | —         | —                      | 8.11  | 0.04<br>(136)     | —     | —        | —         | —          |
|        |         | 4.24<br>(15,473)  | —<br>(—)          |          |           |                        |       |                   |       |          |           |            |
| 21     | 10.6    | △0.21<br>(△797)   | △0.20<br>(△793)   | 12.1     | 勧告<br>どおり | 一部を<br>除き<br>勧告<br>どおり | 8.11  | △0.22<br>(△863)   | △0.22 | 12.1     | 勧告<br>どおり | 勧告<br>どおり  |
|        |         | 4.00<br>(14,528)  |                   |          |           |                        |       |                   |       |          |           |            |
| 22     | 10.5    | △0.29<br>(△1,076) | △0.28<br>(△1,063) | 12.1     | 勧告<br>どおり | 勧告<br>どおり              | 8.10  | △0.19<br>(△757)   | △0.19 | 12.1     | 勧告<br>どおり | 勧告<br>どおり  |
|        |         | 3.52<br>(12,723)  |                   |          |           |                        |       |                   |       |          |           |            |
| 23     | 10.24   | △0.30<br>(△1,120) | △0.29<br>(△1,077) | 12.1     | 勧告<br>どおり | 勧告<br>どおり              | 9.30  | △0.23<br>(△899)   | △0.23 | 12.1     | 勧告<br>どおり | 勧告と<br>異なる |
| 24     | 10.12   | △0.03<br>(△131)   | —<br>(—)          | —        | —         | —                      | 8.8   | △0.07<br>(△273)   | —     | —        | —         | —          |
|        |         |                   |                   |          |           |                        |       | 7.67<br>(28,610)  |       |          |           |            |
| 25     | 10.11   | △0.08<br>(△286)   | —<br>(—)          | —        | —         | —                      | 8.8   | 0.02<br>(76)      | —     | —        | —         | —          |
|        |         | 8.04<br>(27,413)  |                   |          |           |                        |       | 7.78<br>(29,282)  |       |          |           |            |
| 26     | 10.11   | 0.23<br>(831)     | 0.25<br>(918)     | 4.1      | 勧告<br>どおり | 勧告<br>どおり              | 8.7   | 0.27<br>1,090     | 0.3   | 4.1      | 勧告<br>どおり | 勧告<br>どおり  |
| 27     | 10.8    | 0.22<br>(801)     | 0.20<br>(715)     | 4.1      | 勧告<br>どおり | 勧告<br>どおり              | 8.6   | 0.36<br>1,469     | 0.4   | 4.1      | 勧告<br>どおり | 勧告<br>どおり  |

(注1) 平成20年度から平成22年度まで及び平成25年度の県の公民較差並びに平成24年度から平成25年度までの国の官民較差は上段が特例条例(法)による給与減額措置前、下段が特例条例(法)による減額措置後の職員給与によるもの。(平成25年度の県は、7月からの特例条例による給与減額措置が4月に実施されたと仮定した場合のもの。)

(注2) 平成21年度の人事委員会勧告の実施時期は、住居手当(平成22年4月1日実施)を除き勧告どおり実施

(参考2)

## 給料表別職員数推移

(各年4月1日現在)

| 年度<br>給料表 | 18          | 19          | 20          | 21          | 22          | 23          | 24          | 25          | 26          | 27          |
|-----------|-------------|-------------|-------------|-------------|-------------|-------------|-------------|-------------|-------------|-------------|
| 全         | 人<br>13,780 | 人<br>13,679 | 人<br>13,580 | 人<br>13,486 | 人<br>12,940 | 人<br>12,842 | 人<br>12,828 | 人<br>12,430 | 人<br>12,394 | 人<br>12,424 |
| 行政        | 3,787       | 3,696       | 3,589       | 3,502       | 3,446       | 3,394       | 3,409       | 3,350       | 3,335       | 3,368       |
| 公安        | 1,627       | 1,634       | 1,635       | 1,629       | 1,629       | 1,639       | 1,631       | 1,615       | 1,622       | 1,643       |
| 研究        | 175         | 173         | 173         | 175         | 172         | 165         | 165         | 162         | 158         | 159         |
| 医(一)      | 88          | 84          | 84          | 92          | 11          | 13          | 12          | 7           | 6           | 7           |
| 医(二)      | 325         | 321         | 314         | 304         | 265         | 255         | 236         | 198         | 196         | 193         |
| 医(三)      | 439         | 437         | 448         | 451         | 104         | 101         | 97          | 89          | 88          | 81          |
| 高校        | 2,447       | 2,463       | 2,470       | 2,463       | 2,462       | 2,446       | 2,455       | 2,343       | 2,328       | 2,327       |
| 中・小       | 4,892       | 4,871       | 4,867       | 4,870       | 4,851       | 4,829       | 4,823       | 4,666       | 4,661       | 4,646       |

(参考3)

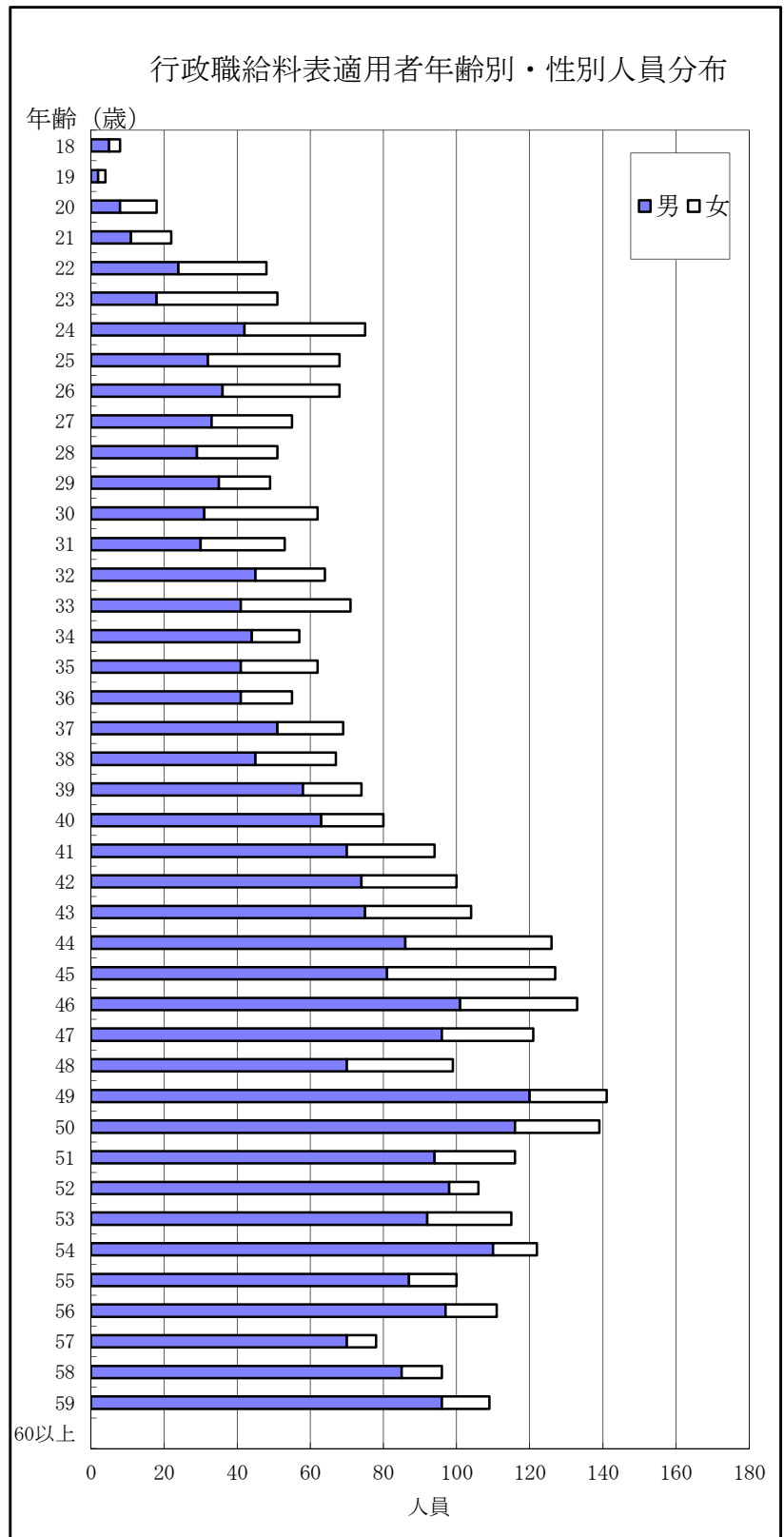
## 職員の平均年齢及び学歴別・男女別人員構成

(平成27年4月1日現在)

| 区分<br>給料表 | 平均年齢<br>(歳・月) | 学歴別人員構成比 |      |       |      | 男女別人員構成比 |       |
|-----------|---------------|----------|------|-------|------|----------|-------|
|           |               | 大学卒      | 短大卒  | 高校卒   | 中学卒  | 男        | 女     |
| 全         | 43・10         | 81.0%    | 6.3% | 12.7% | 0.0% | 61.8%    | 38.2% |
| 行政        | 43・4          | 70.7     | 4.2  | 25.1  | 0.0  | 73.7     | 26.3  |
| 公安        | 38・5          | 54.0     | 4.8  | 41.1  |      | 93.5     | 6.5   |
| 研究        | 43・6          | 99.4     | 0.6  |       |      | 83.0     | 17.0  |
| 医(一)      | 50・0          | 100.0    |      |       |      | 85.7     | 14.3  |
| 医(二)      | 45・2          | 81.3     | 16.1 | 2.6   |      | 54.4     | 45.6  |
| 医(三)      | 43・10         | 87.7     | 12.3 |       |      |          | 100.0 |
| 高校        | 44・6          | 91.4     | 6.1  | 2.5   |      | 57.4     | 42.6  |
| 中・小       | 45・10         | 91.9     | 8.1  |       |      | 44.7     | 55.3  |

(参考4)

| 性別   |       |     |       |  |
|------|-------|-----|-------|--|
| 年齡   | 男     | 女   | 計     |  |
| 歲    | 人     | 人   | 人     |  |
| 18   | 5     | 3   | 8     |  |
| 19   | 2     | 2   | 4     |  |
| 20   | 8     | 10  | 18    |  |
| 21   | 11    | 11  | 22    |  |
| 22   | 24    | 24  | 48    |  |
| 23   | 18    | 33  | 51    |  |
| 24   | 42    | 33  | 75    |  |
| 25   | 32    | 36  | 68    |  |
| 26   | 36    | 32  | 68    |  |
| 27   | 33    | 22  | 55    |  |
| 28   | 29    | 22  | 51    |  |
| 29   | 35    | 14  | 49    |  |
| 30   | 31    | 31  | 62    |  |
| 31   | 30    | 23  | 53    |  |
| 32   | 45    | 19  | 64    |  |
| 33   | 41    | 30  | 71    |  |
| 34   | 44    | 13  | 57    |  |
| 35   | 41    | 21  | 62    |  |
| 36   | 41    | 14  | 55    |  |
| 37   | 51    | 18  | 69    |  |
| 38   | 45    | 22  | 67    |  |
| 39   | 58    | 16  | 74    |  |
| 40   | 63    | 17  | 80    |  |
| 41   | 70    | 24  | 94    |  |
| 42   | 74    | 26  | 100   |  |
| 43   | 75    | 29  | 104   |  |
| 44   | 86    | 40  | 126   |  |
| 45   | 81    | 46  | 127   |  |
| 46   | 101   | 32  | 133   |  |
| 47   | 96    | 25  | 121   |  |
| 48   | 70    | 29  | 99    |  |
| 49   | 120   | 21  | 141   |  |
| 50   | 116   | 23  | 139   |  |
| 51   | 94    | 22  | 116   |  |
| 52   | 98    | 8   | 106   |  |
| 53   | 92    | 23  | 115   |  |
| 54   | 110   | 12  | 122   |  |
| 55   | 87    | 13  | 100   |  |
| 56   | 97    | 14  | 111   |  |
| 57   | 70    | 8   | 78    |  |
| 58   | 85    | 11  | 96    |  |
| 59   | 96    | 13  | 109   |  |
| 60以上 | 0     | 0   | 0     |  |
| 計    | 2,483 | 885 | 3,368 |  |



## 2 給与関係規則及び運用通知の制定又は改正

次表（１）及び（２）のとおり給与関係規則及び運用通知の制定又は改正等を行った。

### （１）規則の制定又は改正等

| 規則番号 | 公布年月日      | 施行(適用年月日)                                | 規則名  | 概要   |
|------|------------|--|--|--|
| 18   | H27. 4. 17 | H27. 4. 17                               | 佐賀県公立学校職員<br>特殊勤務手当及びへ<br>き地手当支給規則の<br>一部を改正する規則                                 | 平成 27 年 3 月 31 日をもって廃止されたへき地学<br>校を削除するための改正を行った。  |
| 23   | H27. 7. 14 | H27. 7. 15                               | 佐賀県職員の管理職<br>手当の支給に関する<br>規則の一部を改正す<br>る規則                                       | 平成 27 年 7 月 15 日付けの組織改正等に伴い、管<br>理職手当を支給する職の改正を行った。  |
| 1    | H28. 3. 14 | H28. 3. 14                               | 平成 27 年勧告改正県<br>職員給与条例及び平<br>成 27 年勧告改正学校<br>職員給与条例の施行<br>に伴う給与の支給等<br>の特例に関する規則 | 平成 27 年 10 月 8 日付け佐賀県人事委員会勧告に<br>係る「佐賀県職員給与条例」及び「佐賀県公立学<br>校職員給与条例」の改正に伴い、平成 26 年改正県<br>職員給与条例附則第 7 条又は平成 26 年改正学校<br>職員給与条例附則第 5 条の規定による給料を支給<br>される職員で、50 歳を超えるものに対する給与の<br>支給等について、給料表の遡及改定に伴う計算過<br>程において生じる不利益を防止するための特例措<br>置その他必要な事項を定めた。 |
| 2    | H28. 3. 14 | H28. 3. 14<br>(H27. 4. 1)                | 初任給調整手当に関<br>する規則の一部を改<br>正する規則  | 佐賀県職員給与条例等の一部改正により、初任給<br>調整手当の支給額の改正を行った。   |
| 3    | H28. 3. 14 | H28. 3. 14<br>(H27. 4. 1)                | 期末手当及び勤勉手<br>当に関する規則の一<br>部を改正する規則   | 佐賀県職員給与条例等の一部改正及び佐賀県公立<br>学校職員給与条例等の一部改正により、勤勉手当<br>の成績率の上限を改めた。   |
| 4    | H28. 3. 14 | H28. 3. 14<br>(H27. 4. 1)<br>(H28. 4. 1) | 地域手当に関する規<br>則の一部を改正する<br>規則   | 佐賀県職員給与条例に基づく医師等に係る地域手<br>当の支給割合について、改正を行った。   |
| 5    | H28. 3. 14 | H28. 3. 14<br>(H27. 4. 1)                | 佐賀県職員の初任給、<br>昇格、昇給等の基準に<br>関する規則の一部を<br>改正する規則                                  | 佐賀県職員給与条例及び佐賀県公立学校職員給与<br>条例の一部改正により、平成 27 年 4 月 1 日から<br>給料表が改定されることに伴い、昇格時号給対応<br>表の改定を行った。  |
| 6    | H28. 3. 14 | H28. 4. 1                                | 単身赴任手当に関す<br>る規則の一部を改正<br>する規則   | 単身赴任手当の加算額及び基礎額について、改正<br>を行った。  |



| 規則<br>番号 | 公 布<br>年月日 | 施行<br>(適用年月日) | 規 則 名   | 概 要  |
|----------|------------|---------------|---|--|
| 14       | H28. 3. 31 | H28. 4. 1     | 佐賀県公立学校職員<br>特殊勤務手当及びへ<br>き手当支給規則の<br>一部を改正する規則 | 義務教育学校の新設に伴う教育業務連絡指導手当<br>の支給対象の改正、及び県内のへき地学校の級別<br>区分見直しに伴う改正を行った。  |
| 15       | H28. 3. 31 | H28. 4. 1     | 佐賀県職員の管理職<br>手当の支給に関する<br>規則の一部を改正す<br>る規則      | 平成 28 年 4 月 1 日付けの組織改正等に伴い、管理<br>職手当を支給する職の改正を行った。   |
| 16       | H28. 3. 31 | H28. 4. 1     | 期末手当及び勤勉手<br>当に関する規則の一<br>部を改正する規則              | 平成 28 年 4 月 1 日付けの組織改正等に伴う職名の<br>変更、育児休業 1 か月以下取得者の勤勉手当の計<br>算に係る改正、並びに佐賀県職員給与条例及び佐<br>賀県公立学校職員給与条例の改正に伴う勤勉手当<br>の成績率の上限の改定を行った。   |
| 17       | H28. 3. 31 | H28. 4. 1     | 佐賀県職員特殊勤務<br>手当支給規則の一部<br>を改正する規則               | 平成 28 年 4 月 1 日付けの組織改正等に伴い、特殊<br>勤務手当を支給する職員の所属名称の改正を行っ<br>た。  |
| 18       | H28. 3. 31 | H28. 4. 1     | 給料の調整額に関す<br>る規則の一部を改正<br>する規則                  | 「佐賀県立佐賀コロニー」の廃止及び「義務教育<br>学校」の新設に伴い、給料の調整額を支給する対<br>象となる勤務箇所の改正を行った。   |
| 19       | H28. 3. 31 | H28. 4. 1     | 佐賀県職員の給料そ<br>の他の給与支給規則<br>等の一部を改正する<br>規則       | 「佐賀県市町立学校県費負担教職員の勤務時間、<br>休および休暇に関する条例」の題名が改正された<br>ことに伴い、同条例名を引用する関係規則につい<br>て所要の改正を行った。  |
| 21       | H28. 3. 31 | H28. 4. 1     | 宿日直手当に関する<br>規則の一部を改正す<br>る規則                   | 「佐賀県立佐賀コロニー」の廃止に伴い、同施設<br>に係る宿日直手当を削除する改正を行った。   |
| 22       | H28. 3. 31 | H28. 4. 1     | 佐賀県職員の初任給、<br>昇格、昇給等の基準に<br>関する規則の一部を<br>改正する規則 | 以下の改正を行った。<br><ul style="list-style-type: none"> <li>・ 佐賀県職員給与条例の一部改正等に伴い、従<br/>来の級別職務区分表を廃止し、等級別基準職務<br/>表を新たに設けた。</li> <li>・ 降給及び降任に関する規定の整備を行った。</li> <li>・ 学歴免許資格区分表について、所要の改正を<br/>行った。</li> <li>・ その他所要の改正を行った。</li> </ul> |

(2) 運用通知の制定又は改正等

| 通知番号       | 通知年月日       | 適用年月日       | 通知名   | 概要   |
|------------|-------------|-------------|---|--|
| 人委<br>836  | H27. 11. 30 | H27. 11. 30 | 佐賀県職員の管理職手当の支給に関する規則の運用について                               | 特大規模校及び大規模校の選定の際に用いる学級数については「標準学級数」とすることとした。   |
| 人委<br>1069 | H28. 3. 14  | H27. 4. 1   | 期末手当及び勤勉手当の運用についての一部改正について                                | 佐賀県職員給与条例等の一部改正及び佐賀県公立学校職員給与条例等の一部改正に伴い、勤勉手当の成績率を定めるにあたっての勤勉手当の総額の範囲を改めた。  |
| 人委<br>1074 | H28. 3. 14  | H27. 4. 1   | 勤勉手当の成績率の運用についての一部改正について                                  | 佐賀県職員給与条例等の一部改正及び佐賀県公立学校職員給与条例等の一部改正に伴い、職員が懲戒処分を受けた場合の成績率の基準を改めた。  |
| 人委<br>1109 | H28. 3. 14  | H27. 4. 1   | 初任給調整手当に関する規則第6条3項の承認についての一部改正について                        | 佐賀県職員給与条例等の一部改正により、特に必要と認めて承認した職員に対し支給する初任給調整手当の月額及び支給期間の改正を行った。   |
| 人委<br>1119 | H28. 3. 14  | H28. 3. 14  | 平成27年勧告改正県職員給与条例及び平成27年勧告改正学校職員給与条例の施行に伴う給与の支給等の特例の運用について | 平成26年改正県職員給与条例附則第7条又は平成26年改正学校職員給与条例附則第5条の規定による給料（経過措置額）を受ける50歳を超える職員の給与支給に関し給料表の遡及改定に伴う計算過程における端数処理に起因して生じる不利益防止の特例措置等を定めた。 |
| 人委<br>1200 | H28. 3. 24  | H28. 4. 1   | 勤勉手当の成績率の運用についての一部改正について                                  | 佐賀県職員給与条例等の一部改正及び佐賀県公立学校職員給与条例等の一部改正に伴い、職員が懲戒処分を受けた場合の成績率の基準を改めた。  |
| 人委<br>1201 | H28. 3. 24  | H28. 4. 1   | 期末手当及び勤勉手当の運用についての一部改正について                                | 佐賀県職員給与条例等の一部改正及び佐賀県公立学校職員給与条例等の一部改正に伴い、勤勉手当の成績率を定めるにあたっての勤勉手当の総額の範囲を改めた。  |
| 人委<br>1234 | H28. 3. 24  | H28. 4. 1   | 単身赴任手当の運用についての一部改正について                                    | 民間資金等の活用による公共施設等の整備等の促進に関する法律の一部改正により、単身赴任手当が支給される職員の対象要件について改正を行った。   |

| 通知<br>番号   | 通 知<br>年月日 | 適 用<br>年月日 | 通 知 名                                     | 概 要   |
|------------|------------|------------|---|---|
| 人委<br>1242 | H28. 3. 24 | H28. 4. 1  | 佐賀県職員の初任給、昇格、昇給等の基準に関する規則の運用についての一部改正について | 佐賀県職員給与条例及び佐賀県公立学校職員給与条例の一部改正により、職員の人事評価の結果を給与に反映させる規定及び等級別基準職務表が新たに定められたことに等に伴い、所要の改正を行った。 |

### 3 初任給、昇格、昇給等の基準に関する規則に基づく承認

職員の初任給の決定、昇格、昇給等の一般的な基準については、佐賀県職員の初任給、昇格、昇給等の基準に関する規則に定められているところであるが、この規則に定める特別の場合には、あらかじめ人事委員会の承認を得ることが必要とされている。

承認の状況（包括承認を含む。）は、次のとおりである。

#### (1) 研修、表彰等による昇給（第38条第1号及び第2号）

任命権者ごとに包括承認しており、実施した場合には年度終了後1月以内に報告させることとしている。

| 部局別   |      |      | 研修<br>(第38条第1号) | 表彰等<br>(第38条第2号) | 計  |
|-------|------|------|-----------------|------------------|----|
| 知事部局  |      |      | 人               | 人                | 人  |
| 教育委員会 | 教育庁  |      |                 |                  |    |
|       | 学校   | 教育職員 | 県立学校            | 14               | 14 |
|       |      | 中学校  | 12              | 12               |    |
|       |      | 小学校  | 18              | 18               |    |
|       |      | 一般職員 | 3               | 3                |    |
| 警察本部  | 警察官  |      | 8               | 27               | 35 |
|       | 一般職員 |      |                 | 3                | 3  |
| 計     |      |      | 8               | 77               | 85 |

#### (2) その他

| 部局    |      |      | 条項   | 初任給、昇格、昇給等の基準に関する規則 |      |             |             |
|-------|------|------|------|---------------------|------|-------------|-------------|
|       |      |      |      | 第17条                | 第18条 | 第20条<br>第3項 | 第24条<br>第3項 |
| 知事部局  |      |      | 9人   | 人                   | 人    | 人           |             |
| 教育委員会 | 教育庁  |      | 2    |                     |      |             |             |
|       | 学校   | 教育職員 | 県立学校 | 3                   |      |             |             |
|       |      | 中学校  | 8    |                     |      |             |             |
|       |      | 小学校  | 17   |                     |      |             |             |
|       |      | 一般職員 |      |                     |      |             |             |
| 警察本部  | 警察官  |      | 16   |                     |      |             |             |
|       | 一般職員 |      | 2    |                     |      |             |             |
| 計     |      |      | 57   |                     |      |             |             |

(注1) 第17条：人事交流等により採用された職員の号給の決定

第18条：特殊の職に採用する場合等の号給の決定

第20条第3項：昇格前の職の級の在級年数が1年未満の者を昇格させる場合の承認

第24条第3項：降格となった職員の号給の決定

(注2) 各種委員会は知事部局に含む。

## V 職員の勤務条件関係事務

### 1 労働基準監督機関としての職権行使

労働基準法別表第一第 11 号及び第 12 号に掲げる事業並びに同表に掲げる事業以外の事業に従事する職員(技能労務職給料表適用職員を除く。)の勤務条件に関し、地方公務員法第 58 条第 5 項の規定により人事委員会が行使した労働基準監督機関としての職権については、次のとおりである。

#### (1) 事業場の区分

##### ①佐賀県人事委員会が職権を行使する事業場

| 労働基準法<br>別表第 1 の<br>事業区分 | 該 当 事 業 場  |                              |       |       |
|--------------------------|--|------------------------------|-------|-------|
|                          | 任 命 権 者  |                              |       |       |
|                          | 知 事  | 教育委員会                        | 警察本部長 | そ の 他 |
| 第 12 号                   | 消防学校<br>環境センター<br>図書館<br>博物館<br>九州陶磁文化館<br>美術館<br>名護屋城博物館<br>佐賀城本丸歴史館<br>衛生薬業センター<br>総合看護学院<br>有田窯業大学校<br>窯業技術センター<br>工業技術センター<br>産業技術学院<br>上場営農センター<br>農業試験研究センター<br>農業大学校<br>果樹試験場<br>茶業試験場<br>畜産試験場<br>水産振興センター | 教育センター<br>県立学校(特別支援学校寄宿舎を除く) | 警察学校  |       |

| 労働基準法<br>別表第1の<br>事業区分           | 該 当 事 業 場  |              |   |  |
|----------------------------------|--|--------------|---|--|
|                                  | 任 命 権 者  |              |   |  |
|                                  | 知 事  | 教育委員会        | 警察本部長   | そ の 他  |
|                                  | 高等水産講習所<br>林業試験場<br>自治修習所<br>公文書館  |              |   |  |
| 労働基準法<br>別表第1に<br>掲げる事業<br>以外の事業 | 本庁<br>保健福祉事務所福祉支援課<br>総合福祉センター<br>(保護課及び地域生活リハビリ課を除く)<br>中央児童相談所<br>関西・中京営業本部<br>農林事務所<br>農業技術防除センター<br>家畜保健衛生所<br>佐賀空港事務所<br>首都圏営業本部<br>県税事務所 | 教育庁<br>教育事務所 | 警察本部(自動車整備工場を除く)<br>運転免許課<br>交通機動隊<br>高速道路交通警察隊<br>機動隊<br>警察署 | 議会事務局<br>選挙管理委員会事務局<br>監査委員事務局<br>人事委員会事務局<br>労働委員会事務局<br>海区漁業調整委員会事務局 |

(2) 労働基準監督機関の職権行使

平成27年度中に、地方公務員法第58条第5項の規定に基づく、労働基準法及び労働安全衛生法上の労働基準監督機関の職権について、人事委員会が行ったものは次のとおりである。

| 処 理 事 項           | 知事部局 | 教 育<br>委 員 会 | 警察本部 | その他 | 計  |
|-------------------|------|--------------|------|-----|----|
| 解雇予告除外認定          |      | 2            |      |     | 2  |
| 36協定届             | 26   | 49           | 1    |     | 76 |
| 第一種圧力容器廃止報告       |      | 1            |      |     | 1  |
| ボイラー廃止報告          |      |              |      |     |    |
| 有機溶剤中毒予防規則の一部除外認定 |      |              | 3    |     | 3  |

(3) ボイラー、第一種圧力容器、クレーン及びゴンドラの諸検査

ボイラー、第一種圧力容器、クレーン及びゴンドラに係る平成 27 年度中の検査等の状況は次のとおりである。

| 特定機械の種類 | 検査等の項目 | 知事部局 | 教育委員会 | 警察本部 | その他 | 計 |
|---------|--------|------|-------|------|-----|---|
| ボイラー    | 落成検査   |      |       |      |     |   |
|         | 使用再開検査 |      |       |      |     |   |
|         | 性能検査   | 1    | 5     |      |     | 6 |
|         | 休止中    |      |       |      |     |   |
| 第一種圧力容器 | 落成検査   |      |       |      |     |   |
|         | 使用再開検査 |      |       |      |     |   |
|         | 性能検査   | 3    | 6     |      |     | 9 |
|         | 休止中    |      | 2     |      |     | 2 |
| ゴンドラ    | 落成検査   |      |       |      |     |   |
|         | 使用再開検査 |      |       |      |     |   |
|         | 性能検査   | 1    |       |      |     | 1 |
|         | 休止中    |      |       |      |     |   |

(4) 労働基準法等事業所実態調査の実施

職員の良い勤務条件の確保と安全で快適な職場環境の形成を図るため、労働基準監督機関として、各事業所が労働基準法や労働安全衛生法等の規定に基づきその適正な運用を行っているかどうか訪問し、帳簿、書類提出を求め、実態調査を行った。

a 調査実施期間

平成 27 年 8 月～平成 28 年 3 月

b 調査実施事業所数

| 項目    | 知事部局 | 教育委員会 | 警察本部 | その他 | 計  |
|-------|------|-------|------|-----|----|
| 事業場調査 | 11   | 10    | 4    |     | 25 |

c 調査項目

勤務形態、時間外勤務の状況等、年次有給休暇の取得状況、病気休暇・病気休職の取得状況、宿日直勤務、労働安全衛生法関係、事務所衛生基準規則関係、機械及び有害物等の取扱状況、ボイラー及び第一種圧力容器等、ゴンドラ、有機溶剤中毒予防規則関係、特定化学物質障害予防規則関係、電離放射線障害防止規則関係、高気圧作業安全衛生規則関係、酸素欠乏症等防止規則関係

d 調査結果

衛生推進者の氏名の未周知、呼吸用保護用具の備えがない、照明設備未点検、大掃除やねずみ昆虫等の被害状況調査の未実施等、事務処理の不備が確認された。不備な点については、事業所ごとに指導を行った。

## 2 職員の勤務時間、休暇等に関する規則等の一部改正

次表（１）、（２）及び（３）のとおり関係規則、告示及び運用通知の制定又は改正等を行った。

### （１）規則の制定又は改正等

| 規則番号 | 公布年月日      | 施行又は適用年月日 | 規則名                              | 概要  |
|------|------------|-----------|----------------------------------|---|
| 21   | H27. 6. 9  | H27. 6. 9 | 佐賀県職員の育児休業等に関する規則の一部を改正する規則      | ・佐賀県職員の育児休業等に関する条例第2条の2第3号イの人事委員会規則で定めるものとして、就学前の子どもに関する教育、保育等の総合的な提供の推進に関する法律第2条第6項に規定する認定こども園において保育を受けること又は児童福祉法第24条第2項に規定する家庭的保育事業等による保育を受けることを希望し、申込を行っている場合を追加することとした。 |
| 22   | H27. 6. 9  | H27. 6. 9 | 職員の勤務時間、休暇等に関する規則の一部を改正する規則      | ・児童福祉法（昭和22年法律第164号）が改正されたことに伴い、引用条項、引用法令等所要の改正を行うこととした。（第3条の7関係）   |
| 9    | H28. 3. 25 | H28. 4. 1 | 職員の勤務時間、休暇等に関する規則の一部を改正する規則      | ・早出遅出勤務の申請を行うことができる者について、義務教育学校の前期課程に就学している子を養育する職員を追加したことに伴い、所要の改正を行った。  |
| 10   | H28. 3. 31 | H28. 4. 1 | 職務に専念する義務の特例に関する規則等の一部を改正する規則    | ・行政不服審査法等の改正により、不服申立ての種類の一元化が図られたことに伴い、「不服申立て（審査請求又は異議申立て）」を「審査請求」に改めた。   |
| 12   | H28. 3. 31 | H28. 4. 1 | 営利企業等の従事制限の許可基準等に関する規則の一部を改正する規則 | ・規則の題名を改めることとした。<br>・教育長が兼ねてはならない営利企業を営むことを目的とする会社その他の団体の役員以外の地位については、一般職の職員についての規定を準用することとした。<br>・その他所要の改正を行った。  |

### （２）告示の制定又は改正等

なし。

### （３）運用通知の制定又は改正等

なし。

## 3 職員の退職管理に関する規則等の制定

次表（１）及び（２）のとおり規則及び運用通知の制定を行った。

### （１）規則の制定

| 規則番号 | 公布年月日      | 施行又は適用年月日 | 規則名              | 概要   |
|------|------------|-----------|------------------|--|
| 7    | H28. 3. 25 | H28. 4. 1 | 佐賀県職員の退職管理に関する規則 | ・退職後の働きかけ規制を行う再就職者の対象者や、再就職者から働きかけを受けた場合の手続、再就職時に任命権者への届出を行う必要のある対象者や届出事項等について定めた。 |



(2) 運用通知の制定

| 通知<br>番号 | 通 知<br>年月日 | 施 行<br>年月日 | 通 知 名                           | 概 要  |
|----------|------------|------------|---------------------------------|--|
| 1196     | H28. 3. 25 | H28. 4. 1  | 佐賀県職員の退職<br>管理に関する規則<br>の運用について | ・規則中、働きかけ規制を行う再就職者の対象者の<br>うち別途定めることとされた者や、再就職者から依<br>頼等を受けた者が人事委員会に届け出る際の様式、<br>働きかけの規制等が除外される職務等について定<br>めた。 |

## VI 公平委員会の受託事務関係

### 1 受託団体

県が地方公務員法第7条第4項の規定により、公平委員会の事務を受託している地方公共団体は、平成28年3月31日現在で7市10町21一部事務組合2広域連合（計38団体）である。

### 2 勤務条件に関する措置要求

受託団体の職員から、平成27年度中に地方公務員法第46条の規定に基づき措置要求がなされ、審理を行った事案及び平成28年3月31日現在係属している事案はない。

### 3 不利益処分についての不服申立て

受託団体の職員から、平成27年度中に地方公務員法第49条の2の規定に基づき不服申立てがなされ、審理を行った事案及び平成28年3月31日現在係属している事案はない。

### 4 苦情相談の状況

地方公務員法第8条第2項第3号の規定に基づく苦情相談について、受託団体の職員から平成27年度中に相談のあった事例は次のとおりである。

| 相談者の所属     | 相談内容     |
|------------|----------|
| 伊万里・有田消防組合 | 給与関係（1件） |
| 計          | 1件       |

### 5 職員団体事務

#### (1) 管理職員等の範囲

受託団体の管理職員等の範囲は、人事委員会規則で定めることとされている。平成27年度中の組織の変更等により、佐賀県が公平委員会の事務を受託している地方公共団体の管理職員等の範囲を定める規則（昭和41年佐賀県人事委員会規則第15号）の一部を次のとおり改正した。

| 規則番号 | 公布年月日     | 施行又は適用年月日 | 規則名  | 概要  |
|------|-----------|-----------|--|---|
| 20   | H27. 5. 8 | H27. 5. 8 | 佐賀県が公平委員会の事務を受託している地方公共団体の管理職員等の範囲を定める規則の一部を改正する規則 | <ul style="list-style-type: none"> <li>○新たに指定した職<br/>(みやき町)<br/>本庁 教育委員会事務局の「次長」</li> <li>(玄海町)<br/>出先機関 小学校の「副校長」<br/>中学校の「副校長」</li> <li>(大町町)<br/>本庁 教育委員会事務局の「局長」</li> <li>○廃止した職<br/>(各市町)<br/>本庁 教育委員会事務局の「教育長」</li> </ul> |

| 規則番号 | 公布年月日      | 施行又は適用年月日  | 規則名  | 概要  |
|------|------------|------------|--|---|
| 25   | H27. 9. 29 | H27. 9. 29 | 佐賀県が公平委員会の事務を受託している地方公共団体の管理職員等の範囲を定める規則の一部を改正する規則 | ○名称を変更した職<br>(鳥栖市)<br>本庁 教育委員会事務局の「教育部長」<br>⇒「教育次長」 |

(2) 職員団体の登録

受託団体関係分で当委員会に登録されている職員団体は次表のとおりである。

(平成 28 年 3 月 31 日現在)

| 職員団体の名称      | 所在地                               | 代表者             | 登録  |             | H27 年度の登録事項                                 |
|--------------|-----------------------------------|-----------------|-----|-------------|---|
|              |                                   |                 | 番号  | 年月日         |   |
| 自治労鳥栖市職員労働組合 | 鳥栖市宿町 1118<br>鳥栖市役所内              | 執行委員長<br>有馬 秀雄  | 102 | S43. 4. 13  | H27. 8. 28<br>役員の変更                         |
| 鹿島市職員労働組合    | 鹿島市大字納富分 2643 番地 1<br>鹿島市役所内      | 執行委員長<br>小野原 竜久 | 106 | S42. 6. 13  | H27. 9. 2<br>役員の変更                          |
| 太良町職員組合      | 太良町大字多良 1 番地 6<br>太良町役場内          | 執行委員長<br>田中 正徳  | 108 | S43. 3. 29  | H27. 9. 25<br>役員の変更                         |
| 自治労武雄市職員労働組合 | 武雄市武雄町大字昭和 1-1<br>武雄市役所内          | 執行委員長<br>前田 実   | 110 | S61. 11. 11 | H27. 9. 25<br>役員の変更                         |
| 自治労基山町職員労働組合 | 基山町大字宮浦 160-2<br>基山町役場内           | 執行委員長<br>寺崎 博文  | 111 | S62. 9. 11  | H27. 9. 25<br>役員の変更<br>H27. 10. 15<br>役員の変更 |
| 多久市職員労働組合    | 多久市北多久町大字小侍 7 番地 1<br>多久市役所内      | 執行委員長<br>挽地 貞哉  | 115 | H 5. 11. 25 | H27. 11. 12<br>役員の変更                        |
| 小城市職員労働組合    | 小城市三日月町長神田 2312 番地 2<br>小城市三日月庁舎内 | 執行委員長<br>熊手 達夫  | 117 | H17. 4. 7   | H27. 6. 2<br>役員の変更                          |
| みやき町職員労働組合   | みやき町大字原古賀 1043 番地<br>みやき町中原支所内    | 執行委員長<br>空閑 輝彦  | 118 | H17. 8. 25  | H27. 9. 30<br>役員の変更                         |
| 白石町職員労働組合    | 白石町大字福田 1247 番地 1<br>白石町役場内       | 執行委員長<br>坂本 博樹  | 120 | H17. 12. 7  | H27. 9. 30<br>役員の変更<br>H28. 1. 28<br>役員の変更  |







## 佐賀県人事委員会事務局

〒840-0041 佐賀県佐賀市城内一丁目6番5号 佐賀県庁南別館2階

Tel 0952-25-7241 Fax 0952-25-7323

URL <https://www.pref.saga.lg.jp/web/jinjiiin/jinji-iiin.html>

E-mail [jinjii@pref.saga.lg.jp](mailto:jinjii@pref.saga.lg.jp)