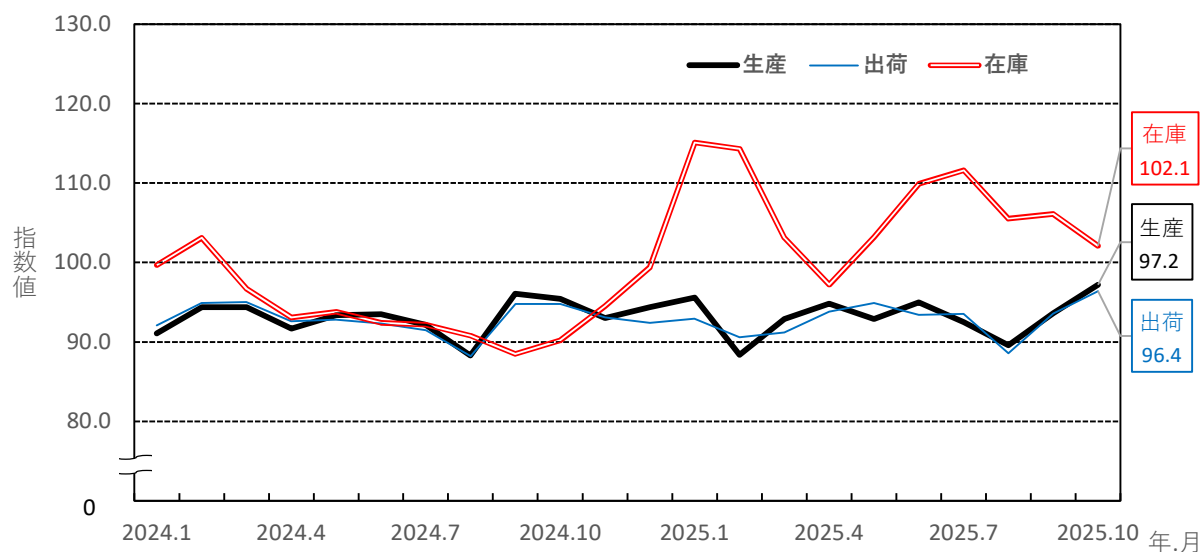


佐賀県鉱工業指数 2025年10月分 (2020年基準)

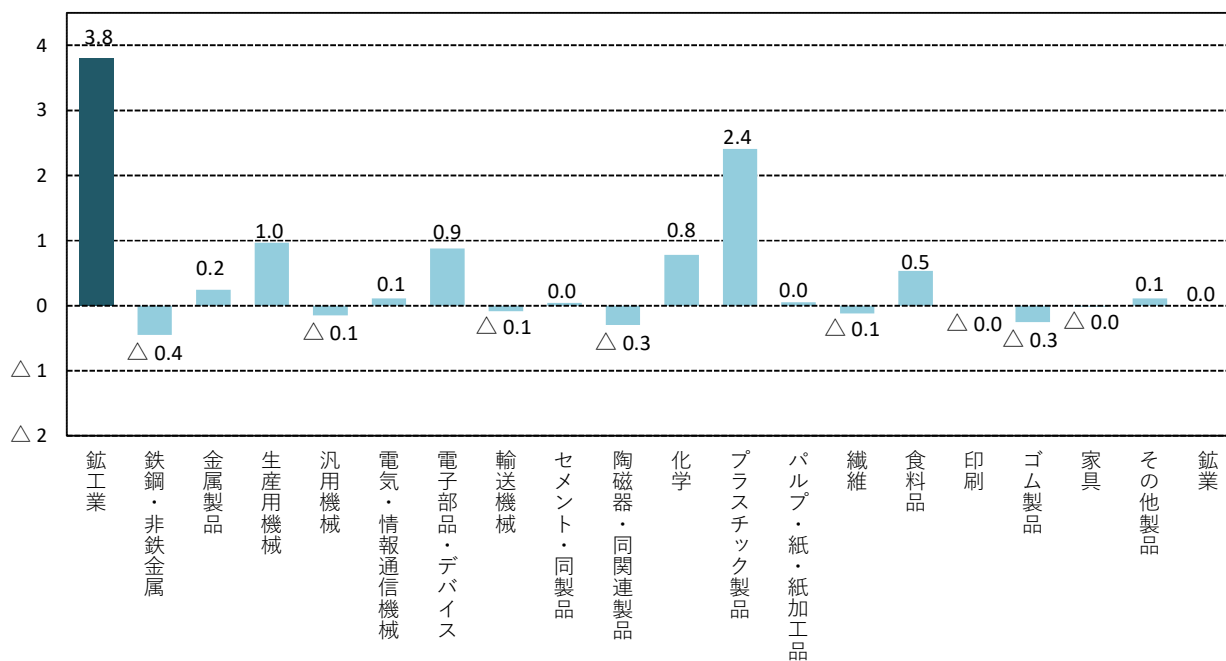
(前月比)

【生産指数】	97.2	(3.8%)
【出荷指数】	96.4	(3.0%)
【在庫指数】	102.1	(△3.8%)

佐賀県鉱工業指数（季節調整済）の推移



生産指数の業種別寄与度（季節調整済）



注) 鉱工業は、生産指数（季節調整済）の前月比である。業種別寄与度は、生産全体の変動に対する各業種の影響度合いを表し、
[伸び率]×[前月指数]×[ウェイト(構成比)]÷[前月の総合指数]で計算している。

2 0 2 5 年 1 0 月 の 動 向

＜生産指数＞

生産指数は、97.2となり前月比3.8%増と2ヶ月連続の上昇となった。

業種別では、19業種中10業種が上昇し、8業種が低下した。

前年同月比では1.9%増と3ヶ月ぶりの上昇となった。

＜出荷指数＞

生産者出荷指数は、96.4となり前月比3.0%増と2ヶ月連続の上昇となった。

業種別では、19業種のうち10業種が上昇した。

前年同月比では1.7%増と2か月連続の上昇となった。

＜在庫指数＞

生産者製品在庫指数は、102.1となり前月比3.8%減と2ヶ月ぶりの低下となった。

前年同月比では13.2%増と10ヶ月連続の上昇となった。

佐 賀 県 鉱 工 業 指 数 業 種 別 動 向

主 な 上 昇 業 種	ウエイト	季節調整 済指数	前月比 (%)	前年同 月比(%)	摘 要 (前 月 比)
＜生産指数＞					
プラスチック製品工業	276.3	129.3	171.1	54.2	2ヶ月ぶりの上昇
生産用機械工業	619.2	96.2	17.9	2.8	2ヶ月連続の上昇
電子部品・デバイス工業	1227.4	103.8	6.9	12.4	2ヶ月連続の上昇
化学工業	1181.1	111.1	5.9	8.4	4ヶ月連続の上昇
食料品工業	2383.7	95.3	2.3	△ 6.4	2ヶ月連続の上昇
＜出荷指数＞					
プラスチック製品工業	257.8	176.9	196.8	110.0	2ヶ月ぶりの上昇
電子部品・デバイス工業	999.5	107.3	9.4	14.3	2ヶ月連続の上昇
生産用機械工業	443.1	94.8	14.8	11.8	2ヶ月連続の上昇
＜在庫指数＞					
食料品工業	2068.4	128.6	3.9	46.2	4ヶ月連続の上昇
金属製品工業	727.4	106.8	3.4	5.2	2ヶ月ぶりの上昇

主 な 低 下 業 種	ウエイト	季節調整 済指数	前月比 (%)	前年同 月比(%)	摘 要 (前 月 比)
＜生産指数＞					
鉄鋼・非鉄金属工業	804.9	79.9	△ 6.1	△ 8.5	3ヶ月連続の低下
陶磁器・同関連製品工業	277.4	80.9	△ 11.0	4.7	2ヶ月連続の低下
ゴム製品工業	314.8	123.3	△ 5.7	1.4	3ヶ月ぶりの低下
汎用機械工業	105.4	67.7	△ 16.3	△ 2.8	2ヶ月連続の低下
繊維工業	133.0	76.3	△ 10.0	△ 5.0	2ヶ月ぶりの低下
＜出荷指数＞					
食料品工業	2379.1	89.2	△ 5.9	△ 5.0	2ヶ月ぶりの低下
化学工業	893.0	93.0	△ 7.6	△ 7.0	2ヶ月ぶりの低下
鉄鋼・非鉄金属工業	1022.6	86.4	△ 5.2	△ 6.4	2ヶ月ぶりの低下
＜在庫指数＞					
生産用機械工業	817.7	140.8	△ 34.3	86.1	2ヶ月ぶりの低下
鉄鋼・非鉄金属工業	1709.2	63.8	△ 25.8	△ 32.5	4ヶ月連続の低下

佐賀県鉱工業指数の推移

2020年=100

		生 産		出 荷		在 庫	
		原指数	前年同期比	原指数	前年同期比	原指数	前年同期比
年 別	2020 年	100.0	△ 8.4	100.0	△ 10.6	100.0	4.1
	2021 年	100.5	0.5	100.0	0.0	91.3	△ 8.7
	2022 年	101.9	1.4	100.9	0.9	88.3	△ 3.3
	2023 年	98.4	△ 3.4	98.8	△ 2.1	93.5	5.9
	2024 年	93.6	△ 4.9	93.2	△ 5.7	94.5	1.1
四 半 期 別	2024 年 Ⅲ 期	90.7	△ 4.6	90.3	△ 5.4	90.8	△ 3.3
	Ⅳ 期	97.8	△ 1.6	97.5	△ 3.9	98.6	△ 9.0
	2025 年 Ⅰ 期	92.1	△ 2.6	89.8	△ 3.4	106.2	10.2
	Ⅱ 期	92.9	1.5	93.6	1.6	102.4	11.2
	Ⅲ 期	90.4	△ 0.3	90.9	0.7	108.0	18.9
月 別	2024 年 8 月	81.6	△ 9.7	81.0	△ 10.4	92.7	0.7
	9 月	94.0	△ 2.6	94.3	△ 3.7	87.6	△ 8.9
	10 月	101.9	△ 0.2	100.6	△ 0.1	94.5	△ 16.8
	11 月	95.9	△ 5.5	96.7	△ 6.8	100.7	△ 8.5
	12 月	95.6	1.1	95.3	△ 4.8	100.6	△ 0.7
	2025 年 1 月	92.0	5.6	88.4	1.8	110.1	15.9
	2 月	86.4	△ 11.1	87.4	△ 7.6	106.0	8.1
	3 月	97.8	△ 1.6	93.6	△ 4.0	102.6	6.7
	4 月	94.0	3.3	95.1	1.4	94.8	4.4
	5 月	88.7	△ 2.1	91.2	0.1	103.1	10.0
	6 月	96.0	3.2	94.5	3.3	109.2	19.0
	7 月	96.7	0.3	97.8	2.2	111.4	21.1
	8 月	81.5	△ 0.1	79.7	△ 1.6	107.7	16.2
	9 月	93.0	△ 1.1	95.1	0.8	105.0	19.9
	10 月	103.8	1.9	102.3	1.7	107.0	13.2
		季節調整済指数	前月(期)比	季節調整済指数	前月(期)比	季節調整済指数	前月(期)比
四 半 期 別	2024 年 Ⅲ 期	92.2	△ 0.8	91.5	△ 1.2	90.5	△ 2.8
	Ⅳ 期	94.3	2.3	93.4	2.1	94.7	4.6
	2025 年 Ⅰ 期	92.3	△ 2.1	91.6	△ 1.9	110.8	17.0
	Ⅱ 期	94.2	2.1	94.0	2.6	103.4	△ 6.7
	Ⅲ 期	91.9	△ 2.4	91.9	△ 2.2	107.7	4.2
月 別	2024 年 8 月	88.3	△ 4.2	88.2	△ 3.6	90.8	△ 1.5
	9 月	96.1	8.8	94.8	7.5	88.5	△ 2.5
	10 月	95.4	△ 0.7	94.8	0.0	90.2	1.9
	11 月	93.0	△ 2.5	93.1	△ 1.8	94.5	4.8
	12 月	94.4	1.5	92.4	△ 0.8	99.4	5.2
	2025 年 1 月	95.6	1.3	92.9	0.5	115.1	15.8
	2 月	88.4	△ 7.5	90.6	△ 2.5	114.3	△ 0.7
	3 月	92.9	5.1	91.2	0.7	103.1	△ 9.8
	4 月	94.8	2.0	93.8	2.9	97.2	△ 5.7
	5 月	92.9	△ 2.0	94.9	1.2	103.2	6.2
	6 月	95.0	2.3	93.4	△ 1.6	109.9	6.5
	7 月	92.5	△ 2.6	93.5	0.1	111.6	1.5
	8 月	89.6	△ 3.1	88.6	△ 5.2	105.5	△ 5.5
	9 月	93.6	4.5	93.6	5.6	106.1	0.6
	10 月	97.2	3.8	96.4	3.0	102.1	△ 3.8

※ 2025年の数値は年間補正後若干変動する場合がある。

前年同期比は原指数、前月(期)比は季節調整済指数を比較したものであり、各比率は伸び率(%)である。

佐賀県、九州、全国の指数

2020年=100

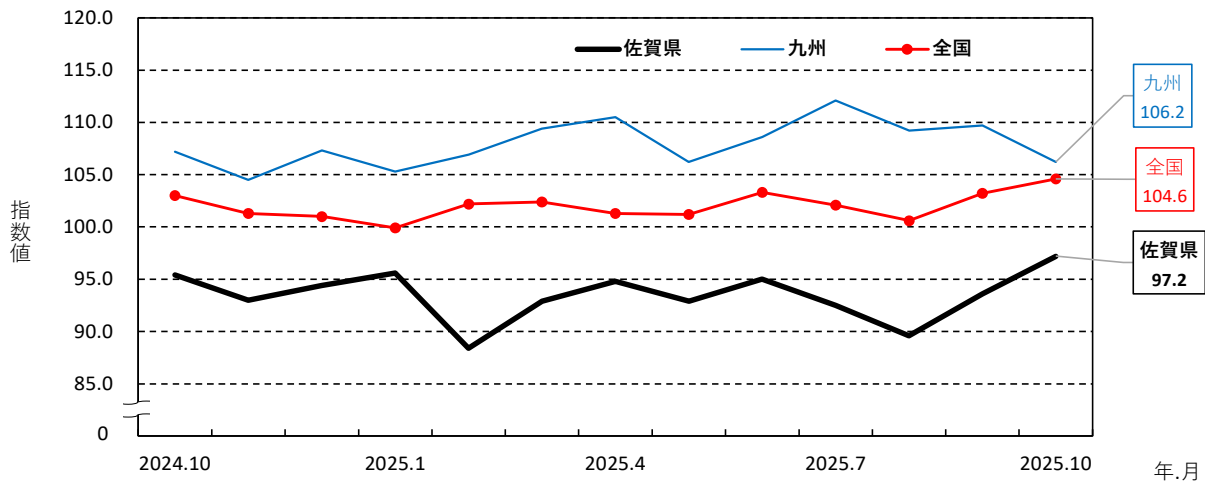
	生産指数		出荷指数		在庫指数	
	9月	10月	9月	10月	9月	10月
佐賀県	93.6	97.2	93.6	96.4	106.1	102.1
前月比	4.5	3.8	5.6	3.0	0.6	△ 3.8
前年同月比	△ 1.1	1.9	0.8	1.7	19.9	13.2
九州	R109.7	P106.2	R105.1	P103.9	R94.6	P95.8
前月比	0.5	△ 3.2	0.3	△ 1.1	2.0	1.3
前年同月比	3.6	△ 1.0	2.7	△ 1.1	△ 2.2	△ 0.5
全国	R103.2	P104.6	R100.6	P101.9	R99.9	P100.5
前月比	2.6	1.4	1.1	1.3	0.8	0.6
前年同月比	3.8	1.5	2.5	0.8	△ 2.4	△ 1.7

注) Pは速報値、Rは確報値を表し、指数値はすべて季節調整済指数である。

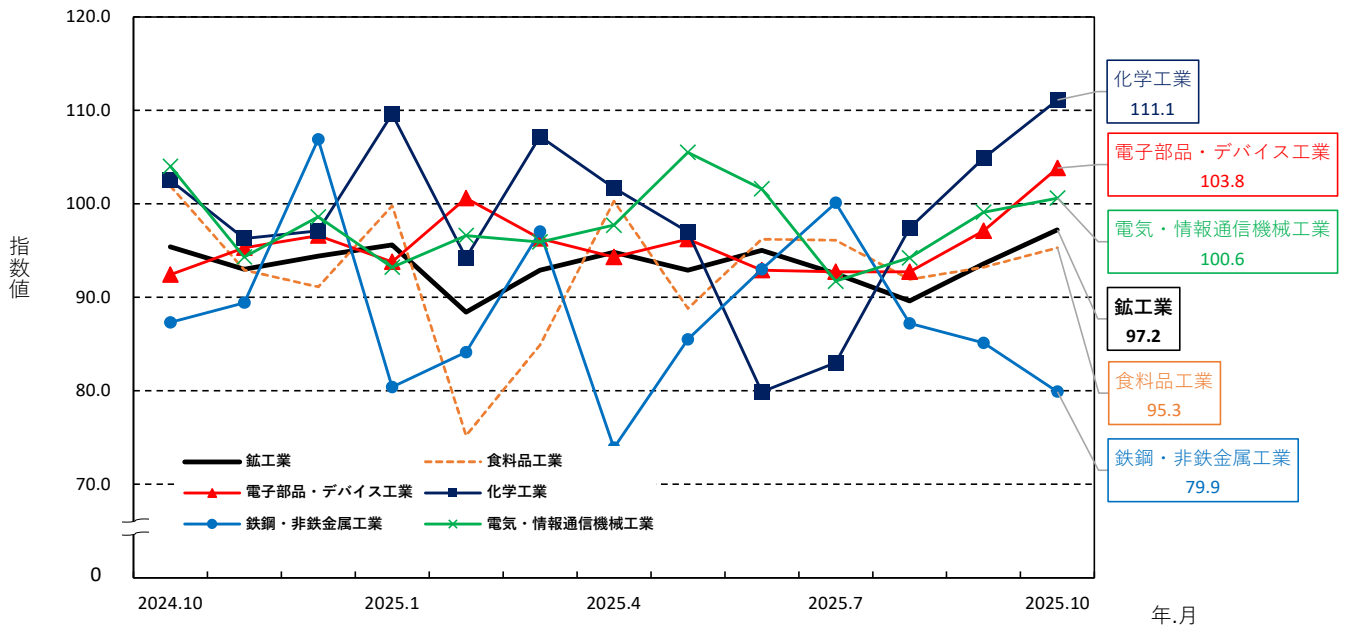
前月比は季節調整済指数、前年同月比は原指数を比較したものであり、各比率は伸び率(%)である。

九州の指数は九州経済産業局、全国の指数は経済産業省算出による指数である。

佐賀県、九州、全国の生産指数（季節調整済 2020年＝100）



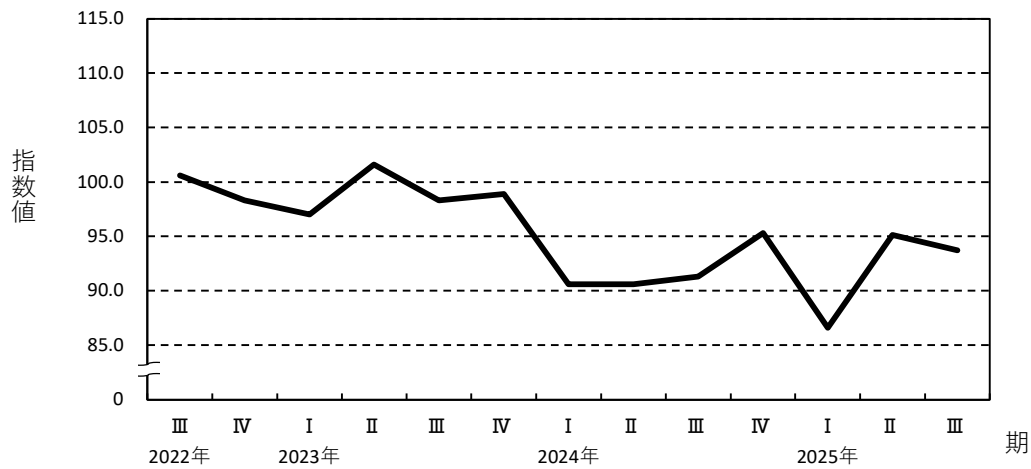
佐賀県の業種別生産指数 ウェイト1～5位（季節調整済 2020年＝100）



佐賀県主要業種の四半期別生産指数の推移
(2022年Ⅲ期から2025年Ⅲ期まで)

(季節調整済 2020年=100)

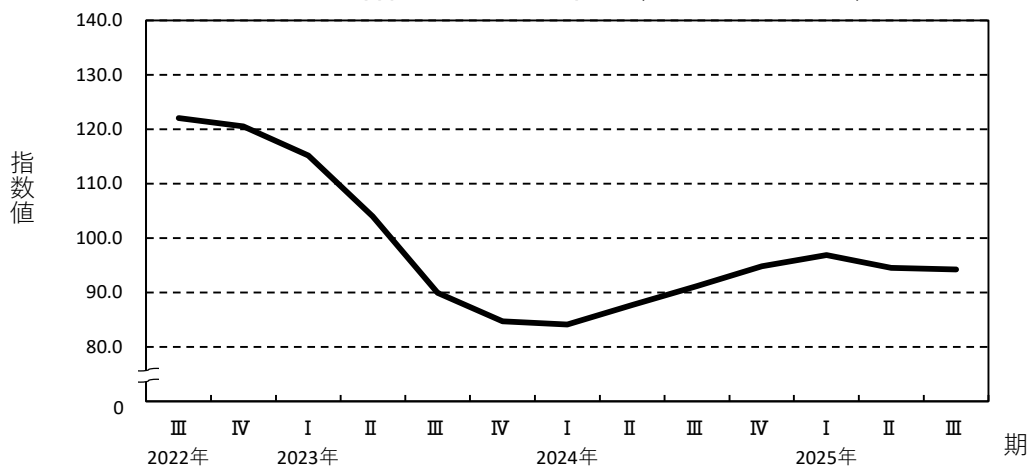
食料品工業 (ウェイト：2383.7)



2025年Ⅲ期

指数値	93.7
前期比	△ 1.5
2期ぶりの低下	

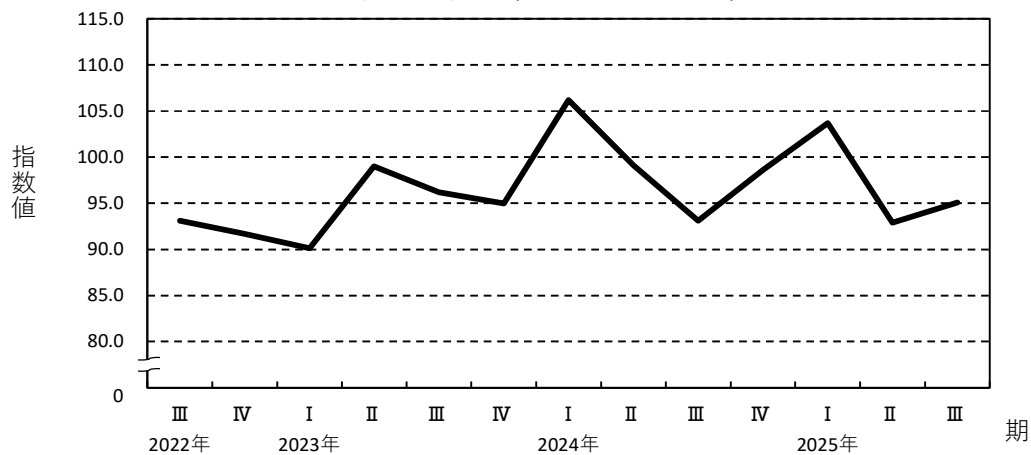
電子部品・デバイス工業 (ウェイト：1227.4)



2025年Ⅲ期

指数値	94.2
前期比	△ 0.3
2期連続の低下	

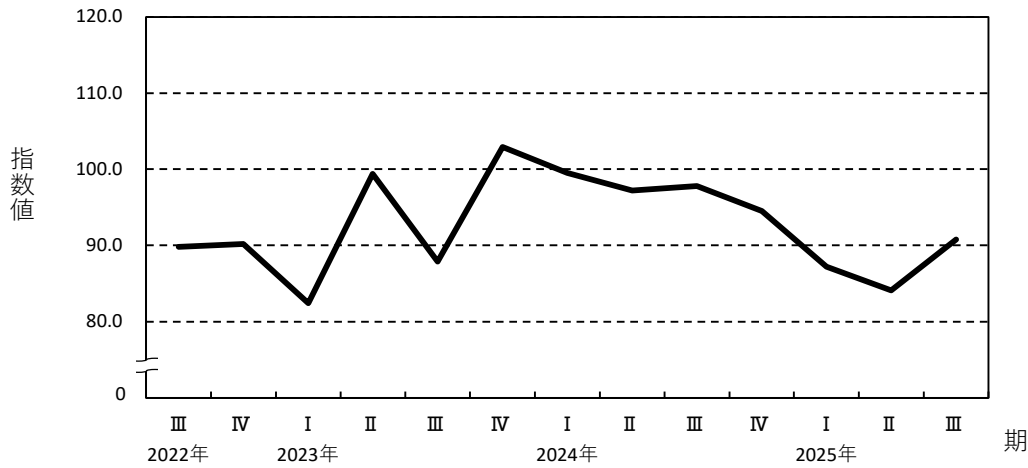
化学工業 (ウェイト：1181.1)



2025年Ⅲ期

指数値	95.1
前期比	2.4
2期ぶりの上昇	

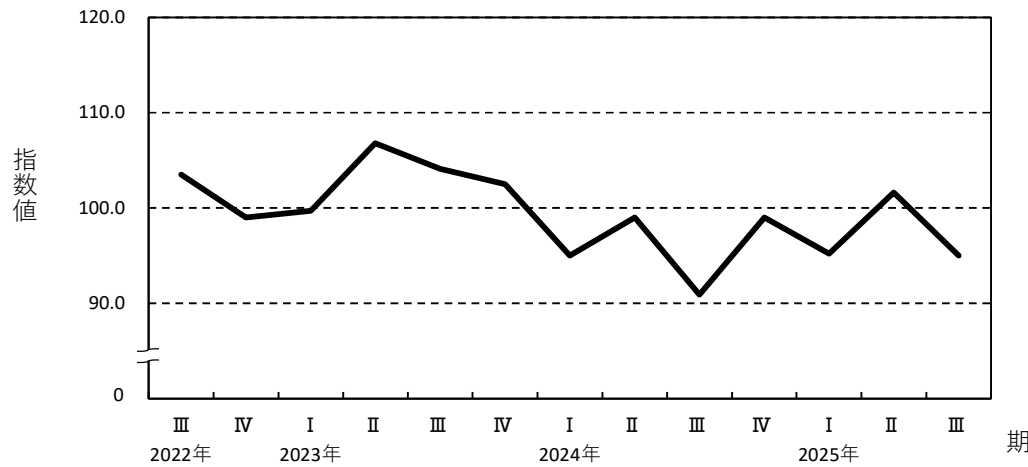
鉄鋼・非鉄金属工業（ウェイト：804.9）



2025年Ⅲ期

指数値	90.8
前期比	8.0
4期ぶりの上昇	

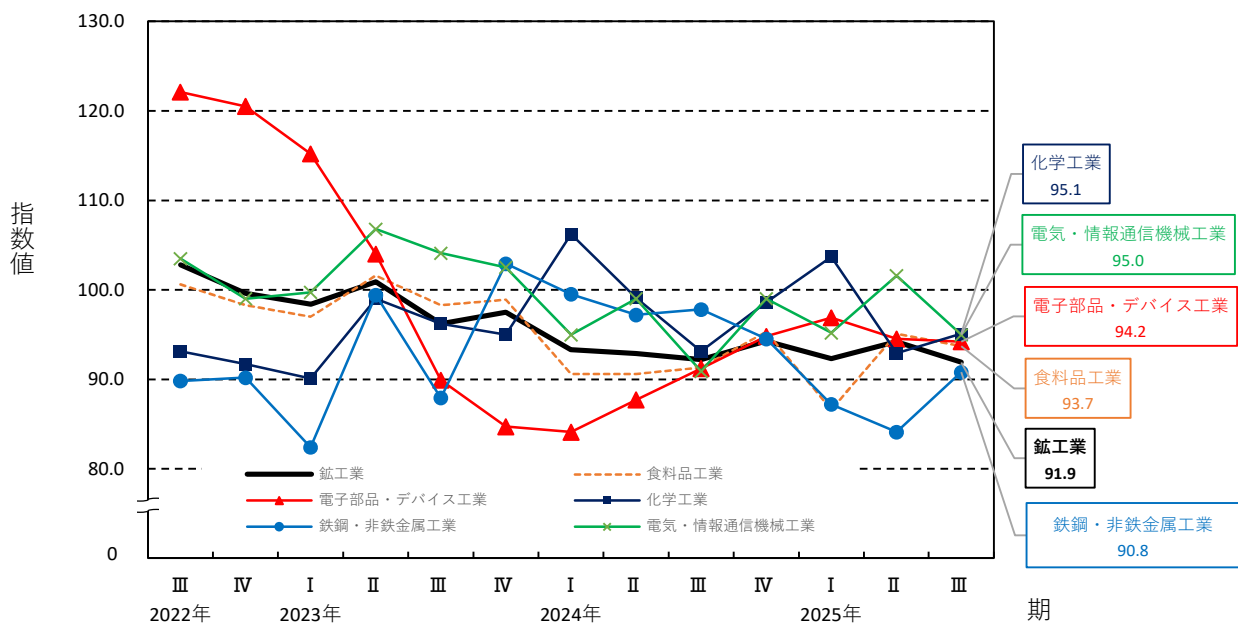
電気・情報通信機械工業（ウェイト：691.5）



2025年Ⅲ期

指数値	95.0
前期比	△ 6.5
2期ぶりの低下	

業種別生産指数 ウェイト1～5位（四半期）



業 種 分 類 別 生 産 指 数

(2020年=100)

年月（期）	鉱工業	製造工業	鉄鋼・ 非鉄金属 工業	金属製品 工業	生産用 機械工業	汎用機械 工業	電気・ 情報通信 機械工業	電子部品 ・ デバイス 工業	輸送機械 工業	窯業・ 土石製品 工業	セメント ・同製品 工業	陶磁器・ 同関連 製品工業	化学工業	プラス チック 製品工業	バルブ ・紙・ 紙加工 工業	繊維工業	食料品 工業	その他 工業	印刷業	ゴム製品 工業	家具工業	その他 製品工業	鉱業	非金属 鉱業	
	ウエイト	10000.0	9999.5	804.9	549.0	619.2	105.4	691.5	1227.4	402.2	399.0	121.6	277.4	1181.1	276.3	387.1	133.0	2383.7	839.7	73.5	314.8	139.4	312.0	0.5	0.5
原指数																									
2020 年		100.0	100.0	100.0	100.0	100.0	100.0	100.0	100.0	100.0	100.0	100.0	100.0	100.0	100.0	100.0	100.0	100.0	100.0	100.0	100.0	100.0	100.0	100.0	
2021 年		100.5	100.5	98.8	106.2	103.5	80.4	90.2	112.8	110.6	101.6	100.9	101.9	95.0	97.5	99.4	87.7	98.5	100.8	106.5	120.8	84.1	86.7	0.0	0.0
2022 年		101.9	101.9	94.3	113.3	106.9	75.6	98.2	120.8	116.1	102.1	111.0	98.2	90.5	90.2	101.8	80.2	100.1	98.4	107.6	124.1	60.1	87.5	0.0	0.0
2023 年		98.4	98.4	92.7	107.0	100.3	88.8	103.3	98.3	113.5	91.4	93.4	90.5	96.5	88.9	94.9	79.8	98.8	99.2	98.7	122.3	64.0	91.7	0.0	0.0
2024 年		93.6	93.6	97.8	97.5	94.2	80.0	96.0	90.1	100.1	81.4	85.8	79.4	99.3	87.9	96.4	85.2	92.5	91.5	88.3	119.6	66.2	75.3	0.0	0.0
2024 年	Ⅲ 期	90.7	90.7	96.0	90.6	96.8	83.1	90.3	92.8	90.4	77.2	83.1	74.6	88.6	71.7	88.6	83.3	92.6	91.2	80.7	119.4	58.9	79.7	0.0	0.0
	Ⅳ 期	97.8	97.8	89.4	97.5	94.3	76.8	103.9	93.2	107.5	86.9	90.1	85.5	104.2	84.2	102.6	81.6	102.7	95.2	92.5	123.9	70.1	78.1	0.0	0.0
2025 年	Ⅰ 期	92.1	92.1	93.3	106.8	90.4	73.1	100.7	96.7	102.5	81.5	74.4	84.7	101.7	83.1	92.9	79.8	82.9	88.5	86.8	115.3	67.9	71.2	0.0	0.0
	Ⅱ 期	92.9	92.9	82.6	107.1	92.1	95.2	93.3	94.3	116.3	83.9	85.7	83.1	94.1	83.8	103.7	81.5	90.8	88.3	84.9	112.8	68.3	73.3	0.0	0.0
	Ⅲ 期	90.4	90.4	89.2	92.3	82.8	86.7	94.6	95.7	99.6	80.3	72.2	83.9	89.2	46.5	93.4	81.0	95.2	88.4	77.8	119.2	59.2	72.7	0.0	0.0
2024 年	8 月	81.6	81.6	87.9	78.5	89.2	60.2	79.3	83.1	73.6	63.9	70.9	60.8	75.5	50.2	81.2	77.8	91.3	78.6	75.3	99.4	48.0	72.0	0.0	0.0
	9 月	94.0	94.0	99.9	103.1	121.8	95.9	103.2	97.3	99.3	74.0	73.2	74.4	81.3	79.3	84.8	83.4	90.4	94.7	85.5	127.6	65.4	76.9	0.0	0.0
	10 月	101.9	101.9	90.7	100.7	94.5	79.7	114.1	92.7	105.8	87.0	86.2	87.3	111.9	89.7	97.2	83.6	110.7	99.9	97.9	137.4	68.1	76.7	0.0	0.0
	11 月	95.9	95.9	84.8	99.0	93.4	62.9	98.4	91.7	109.8	88.6	91.5	87.3	104.0	81.7	103.7	85.0	98.2	96.1	87.7	124.4	68.9	81.6	0.0	0.0
	12 月	95.6	95.6	92.7	92.9	94.9	87.9	99.1	95.1	106.8	85.2	92.6	81.9	96.8	81.2	106.9	76.3	99.2	89.7	92.0	110.0	73.4	76.1	0.0	0.0
2025 年	1 月	92.0	92.0	80.7	95.3	89.4	72.2	97.6	93.5	103.7	77.2	71.1	79.9	99.3	72.8	99.2	72.1	95.4	86.3	74.8	106.5	58.2	81.2	0.0	0.0
	2 月	86.4	86.5	90.3	98.0	82.1	80.1	101.5	94.3	96.6	80.9	74.6	83.7	95.7	84.0	75.7	86.7	71.2	89.2	83.1	117.7	71.9	69.6	0.0	0.0
	3 月	97.8	97.8	108.8	127.1	99.6	66.9	103.0	102.3	107.1	86.5	77.4	90.4	110.2	92.4	103.8	80.7	82.0	90.1	102.6	121.6	73.5	62.8	0.0	0.0
	4 月	94.0	94.0	78.9	104.3	97.9	84.6	90.4	88.2	114.6	90.7	102.3	85.6	105.2	76.9	110.7	81.2	91.7	94.2	88.7	122.4	71.3	77.2	0.0	0.0
	5 月	88.7	88.7	78.0	97.6	85.2	73.6	90.9	101.1	116.5	79.2	85.7	76.4	84.7	95.0	100.4	71.8	84.8	80.4	82.9	99.5	70.6	65.0	0.0	0.0
	6 月	96.0	96.0	91.0	119.4	93.1	127.5	98.6	93.6	117.9	81.7	69.1	87.2	92.4	79.5	100.0	91.6	96.0	90.3	83.0	116.6	63.0	77.7	0.0	0.0
	7 月	96.7	96.7	100.8	98.2	84.4	87.2	97.6	99.0	116.0	86.3	78.5	89.7	92.6	54.2	102.5	90.6	102.0	97.2	78.5	125.8	65.2	87.1	0.0	0.0
	8 月	81.5	81.5	79.5	84.1	71.3	74.0	80.3	89.3	76.6	69.0	60.7	72.7	85.6	40.4	84.2	63.1	91.4	69.0	71.6	94.5	47.6	52.1	0.0	0.0
	9 月	93.0	93.0	87.4	94.6	92.6	99.0	105.8	98.8	106.3	85.6	77.3	89.2	89.3	44.9	93.6	89.2	92.2	98.9	83.3	137.4	64.9	79.0	0.0	0.0
	10 月	103.8	103.8	83.0	99.9	97.1	77.5	110.4	104.2	102.5	91.7	92.5	91.4	121.3	138.3	106.8	79.4	103.6	101.9	93.3	139.3	66.8	81.8	0.0	0.0
前年同月比(%)		1.9	1.9	△ 8.5	△ 0.8	2.8	△ 2.8	△ 3.2	12.4	△ 3.1	5.4	7.3	4.7	8.4	54.2	9.9	△ 5.0	△ 6.4	2.0	△ 4.7	1.4	△ 1.9	6.6	-	-
季節調整指数																									
2024 年	Ⅲ 期	92.2	92.2	97.8	95.4	95.3	78.8	90.9	91.2	92.3	84.4	92.5	80.5	93.1	82.8	94.3	83.1	91.3	91.6	87.5	121.2	60.3	77.7	0.0	0.0
	Ⅳ 期	94.3	94.3	94.5	96.6	95.5	71.4	99.0	94.8	108.3	78.8	80.5	77.3	98.6	78.7	98.7	80.5	95.3	91.7	86.6	118.0	70.7	74.2	0.0	0.0
2025 年	Ⅰ 期	92.3	92.3	87.2	101.2	85.0	81.5	95.2	96.9	105.7	81.9	73.2	86.8	103.7	83.1	97.7	83.0	86.6	89.1	85.2	114.7	67.7	73.4	0.0	0.0
	Ⅱ 期	94.2	94.2	84.1	108.0	93.4	94.1	101.6	94.5	111.0	84.1	87.5	83.1	92.9	79.4	97.1	80.7	95.1	90.1	84.7	116.4	66.6	78.0	0.0	0.0
	Ⅲ 期	91.9	91.9	90.8	97.5	82.1	83.7	95.0	94.2	101.1	88.2	80.4	90.9	95.1	54.6	99.6	80.3	93.7	88.2	84.4	120.7	60.5	70.4	0.0	0.0
2024 年	8 月	88.3	88.3	94.4	90.3	92.2	72.5	90.7	86.0	89.2	83.4	91.7	76.7	84.2	70.0	91.5	82.1	90.7	89.1	88.7	119.3	51.5	75.0	0.0	0.0
	9 月	96.1	96.1	99.3	102.1	108.7	83.6	99.1	95.9	99.4	76.3	77.6	76.6	97.5	87.3	95.4	80.8	92.5	92.0	88.8	123.8	68.8	73.4	0.0	0.0
	10 月	95.4	95.4	87.3	98.1	93.6	69.6	104.0	92.4	104.9	79.0	77.4	77.2	102.5	83.8	96.2	80.3	101.9	92.2	89.7	121.6	67.0	72.3	0.0	0.0
	11 月	93.0	93.0	89.4	95.4	95.9	68.0	94.3	95.3	106.9	78.1	81.8	76.7	96.3	73.4	100.5	82.0	92.9	93.5	86.5	117.5	71.6	78.0	0.0	0.0
	12 月	94.4	94.4	106.9	96.3	96.9	76.7	98.6	96.6	113.0	79.2	82.3	78.1	97.1	78.8	99.3	79.2	91.1	89.5	83.6	114.9	73.4	72.2	0.0	0.0
2025 年	1 月	95.6	95.6	80.4	100.4	94.3	89.4	93.2	93.8	106.0	86.0	75.9	91.2	109.6	78.7	103.2	85.3	99.8	90.3	82.7	112.6	59.3	83.3	0.0	0.0
	2 月	88.4	88.5	84.1	97.4	85.0	85.1	96.6	100.6	95.8	77.4	70.3	83.3	94.2	90.5	96.2	88.9	75.2	91.9	85.3	116.7	74.6	76.4	0.0	0.0
	3 月	92.9	92.9	97.0	105.9	75.8	70.1	95.9	96.3	115.3	82.2	73.3	86.0	107.2	80.1	93.8	74.8	84.9	85.0	87.5	114.8	69.1	60.6	0.0	0.0
	4 月	94.8	94.8	73.9	104.2	97.5	85.2	97.7	94.3	111.9	84.4	95.5	80.0	101.7	62.8	98.4	75.2	100.3	95.8	84.9	116.1	67.0	92.6	0.0	0.0
	5 月	92.9	92.9	85.5	103.7	89.6	78.6	105.5	96.2	111.8	85.3	93.9	82.1	97.0	94.4	96.4	75.9	88.8	86.3	85.8	113.0	67.9	69.2	0.0	0.0
	6 月	95.0	95.0	93.0	116.2	93.0	118.5	101.6																	

業 種 分 類 別 出 荷 指 数

(2020年＝100)

年月（期）	鉱工業	製造工業	鉄鋼・ 非鉄金属 工業	金属製品 工業	生産用 機械工業	汎用機械 工業	電気・ 情報通信 機械工業	電子部品・ デバイス 工業	輸送機械 工業	窯業・ 土石製品 工業	セメント・ 同製品 工業	陶磁器・ 同関連 製品工業	化学工業	プラスチック 製品工業	バルブ・ 紙・ 紙加工工 業	繊維工業	食料品 工業	その他 工業	印刷業	ゴム製品 工業	家具工業	その他 製品工業	鉱業	非金属 鉱業
ウエイト	10000.0	9999.6	1022.6	576.1	443.1	90.9	843.2	999.5	963.9	232.7	102.5	130.2	893.0	257.8	351.5	103.7	2379.1	842.5	54.7	254.5	69.5	463.8	0.4	0.4
原指数																								
2020 年	100.0	100.0	100.0	100.0	100.0	100.0	100.0	100.0	100.0	100.0	100.0	100.0	100.0	100.0	100.0	100.0	100.0	100.0	100.0	100.0	100.0	100.0	100.0	100.0
2021 年	100.0	100.0	98.2	107.2	98.3	82.9	92.4	114.7	105.3	101.3	103.2	99.9	95.8	97.4	99.5	81.8	98.1	96.9	107.4	117.4	83.5	86.4	97.1	97.1
2022 年	100.9	100.9	92.9	112.2	105.0	79.1	93.1	121.6	104.0	103.6	112.3	96.8	96.8	91.1	99.7	73.7	98.9	98.9	106.8	124.3	57.3	90.3	120.3	120.3
2023 年	98.8	98.8	92.2	105.1	98.1	93.6	102.6	100.4	112.5	92.9	96.8	89.9	94.4	89.2	90.6	75.8	98.9	97.6	94.6	121.1	64.7	89.9	104.5	104.5
2024 年	93.2	93.3	100.1	96.6	93.1	85.7	92.5	90.1	96.4	83.1	86.4	80.4	97.7	88.3	91.9	81.9	92.1	89.2	85.3	117.5	62.3	78.3	83.7	83.7
2024 年Ⅲ期	90.3	90.3	92.4	92.7	97.7	87.3	87.3	91.6	89.5	82.7	90.3	76.6	95.8	72.5	82.1	77.0	92.3	86.5	77.2	112.5	55.6	77.9	87.2	87.2
2024 年Ⅳ期	97.5	97.5	97.8	98.0	86.1	87.8	99.6	93.7	102.3	85.2	86.9	83.9	105.0	84.9	97.5	82.0	99.7	96.0	92.1	127.3	66.1	83.9	124.8	124.8
2025 年Ⅰ期	89.8	89.8	89.4	103.2	85.3	82.5	95.7	99.1	98.9	81.6	83.3	80.2	88.9	83.1	94.9	72.0	81.8	84.9	84.1	114.7	65.5	71.5	41.6	41.6
2025 年Ⅱ期	93.6	93.6	90.6	106.9	87.6	97.4	88.4	98.1	108.3	84.9	89.3	81.5	92.2	84.1	99.4	66.8	92.7	84.2	83.3	112.0	63.4	72.2	134.7	134.7
2025 年Ⅲ期	90.9	90.9	87.5	93.0	83.9	90.1	90.5	96.9	98.7	74.5	71.4	77.0	92.1	56.7	87.9	78.0	95.2	85.9	75.5	114.0	55.2	76.3	83.2	83.2
2024 年8月	81.0	81.0	80.3	81.2	82.1	67.7	74.3	90.0	70.9	74.8	79.4	71.1	87.3	50.9	74.3	70.9	89.2	74.8	72.6	95.9	44.4	68.0	124.8	124.8
2024 年9月	94.3	94.3	97.7	104.3	122.5	100.9	98.7	94.0	97.5	79.3	81.3	77.7	92.6	81.0	79.1	79.6	91.4	86.8	81.3	112.9	62.2	76.8	11.9	11.9
2024 年10月	100.6	100.6	100.6	102.1	80.3	89.9	109.1	93.1	104.0	84.6	81.3	87.2	116.0	89.8	93.3	85.7	101.5	102.1	100.4	132.1	64.6	91.5	124.8	124.8
2024 年11月	96.7	96.7	99.7	98.5	75.6	75.0	97.3	93.3	104.1	85.3	85.5	85.1	100.7	83.5	98.1	92.3	98.3	98.3	83.5	135.6	64.5	84.8	124.8	124.8
2024 年12月	95.3	95.3	93.2	93.3	102.5	98.6	92.5	94.6	98.8	85.8	93.9	79.4	98.3	81.4	101.1	68.0	99.2	87.7	92.4	114.1	69.3	75.5	124.8	124.8
2025 年1月	88.4	88.4	84.6	91.9	77.5	82.3	92.9	96.0	98.3	76.0	79.1	73.5	92.1	72.3	99.7	79.7	84.4	84.4	68.0	110.5	57.5	76.1	0.0	0.0
2025 年2月	87.4	87.4	95.8	95.8	85.7	84.1	95.8	98.8	92.8	82.3	87.6	78.1	88.9	85.1	89.3	67.6	75.0	82.2	78.2	109.5	68.0	69.9	124.8	124.8
2025 年3月	93.6	93.6	87.9	122.0	92.8	81.1	98.3	102.6	105.6	86.4	83.1	89.0	85.7	91.9	95.6	68.7	85.9	88.1	106.1	124.2	71.1	68.6	0.0	0.0
2025 年4月	95.1	95.1	86.5	104.6	104.3	95.4	85.7	93.7	106.3	96.6	111.5	84.8	97.6	78.6	108.4	70.0	98.3	83.4	88.5	124.2	68.1	62.7	124.8	124.8
2025 年5月	91.2	91.2	94.2	96.3	78.7	83.1	85.5	102.9	107.3	83.0	90.4	77.2	88.6	92.3	97.4	57.7	87.8	80.9	77.7	102.1	64.3	72.1	124.8	124.8
2025 年6月	94.5	94.4	91.0	119.8	79.7	113.7	94.1	97.7	111.3	75.2	66.1	82.4	90.3	81.4	92.5	72.6	91.9	88.4	83.6	109.8	57.9	81.8	154.5	154.5
2025 年7月	97.8	97.8	97.8	97.5	84.1	91.6	96.0	98.3	112.8	80.8	79.9	81.6	100.6	62.8	97.8	93.2	101.0	94.0	75.6	117.6	61.5	88.1	124.8	124.8
2025 年8月	79.7	79.7	73.0	81.0	74.4	77.2	75.1	94.2	76.9	63.3	58.1	67.3	77.7	50.9	76.8	72.0	89.9	69.1	72.2	88.8	44.1	61.7	0.0	0.0
2025 年9月	95.1	95.1	91.8	100.4	93.3	101.6	100.5	98.1	106.3	79.5	76.3	82.0	98.0	56.4	89.0	68.9	94.6	94.5	78.8	135.6	60.1	79.0	124.8	124.8
2025 年10月	102.3	102.3	94.2	98.4	89.8	83.2	107.9	106.4	103.9	89.9	87.3	91.9	107.9	188.6	104.2	75.0	96.4	101.9	89.5	144.2	63.8	85.9	124.8	124.8
前年同月比(%)	1.7	1.7	△ 6.4	△ 3.6	11.8	△ 7.5	△ 1.1	14.3	△ 0.1	6.3	7.4	5.4	△ 7.0	110.0	11.7	△ 12.5	△ 5.0	△ 0.2	△ 10.9	9.2	△ 1.2	△ 6.1	0.0	0.0
季節調整済指数																								
2024 年Ⅲ期	91.5	91.5	95.9	97.7	93.7	86.2	87.1	92.3	88.4	89.6	99.8	82.0	94.4	83.5	89.7	79.0	91.2	87.1	84.7	116.1	57.3	76.5	87.2	87.2
2024 年Ⅳ期	93.4	93.4	94.2	95.0	88.2	84.8	92.8	95.4	101.3	77.6	79.5	75.6	99.4	79.2	92.2	78.4	92.9	90.4	85.3	118.1	67.3	79.1	124.8	124.8
2025 年Ⅰ期	91.6	91.6	88.1	98.2	82.9	88.3	91.9	96.4	102.1	79.4	77.5	81.2	96.8	83.6	98.8	73.2	90.0	85.4	81.1	115.2	63.0	73.3	41.6	41.6
2025 年Ⅱ期	94.0	94.0	92.4	109.8	89.9	93.5	97.2	95.9	107.9	87.9	93.5	83.2	91.7	79.9	94.9	70.1	91.6	87.6	83.3	115.5	63.6	76.4	134.7	134.7
2025 年Ⅲ期	91.9	91.9	90.5	97.8	81.0	90.0	90.1	97.6	97.2	80.5	78.7	82.1	90.8	66.5	96.0	80.1	94.0	86.2	83.0	117.1	56.8	74.6	83.2	83.2
2024 年8月	88.2	88.2	92.4	94.5	84.9	84.1	85.4	92.1	80.3	89.8	97.3	84.6	89.3	70.4	85.3	77.2	90.5	85.3	85.8	115.8	48.9	73.8	124.8	124.8
2024 年9月	94.8	94.7	99.0	105.3	109.5	93.2	92.6	94.7	97.1	82.7	87.0	78.5	97.9	88.6	91.0	80.9	93.0	85.3	87.7	112.7	64.4	74.2	11.9	11.9
2024 年10月	94.8	94.8	92.3	97.4	84.7	82.0	97.3	93.9	100.8	76.1	74.3	77.6	100.0	84.2	92.1	82.1	93.9	95.7	89.5	117.7	63.4	88.7	124.8	124.8
2024 年11月	93.1	93.1	96.9	93.2	80.1	78.7	89.3	96.9	99.1	77.3	80.5	74.7	105.0	75.0	93.1	88.5	93.6	91.1	83.6	121.8	67.1	79.2	124.8	124.8
2024 年12月	92.4	92.4	93.5	94.3	99.9	93.6	91.7	95.5	103.9	79.3	83.8	74.6	93.3	78.5	91.3	64.7	91.3	84.4	82.9	114.7	71.3	69.4	124.8	124.8
2025 年1月	92.9	92.8	85.9	97.4	85.2	97.7	90.3	87.5	101.2	79.2	77.5	79.1	103.7	78.1	111.1	89.2	94.6	88.4	77.7	119.7	55.4	78.9	0.0	0.0
2025 年2月	90.6	90.6	99.3	94.1	88.9	87.7	91.8	101.8	93.4	77.7	74.6	81.7	88.5	92.7	100.5	69.6	83.9	86.7	80.3	112.6	73.5	75.8	124.8	124.8
2025 年3月	91.2	91.3	79.1	103.1	74.5	79.5	93.7	99.9	111.8	81.2	80.4	82.7	98.3	79.9	84.7	60.8	91.5	81.1	85.2	113.4	60.2	65.3	0.0	0.0
2025 年4月	93.8	93.8	83.9	106.2	104.0	91.9	92.5	94.4	107.0	92.2	105.3	82.0	84.0	64.6	96.0	66.8	97.2	90.1	85.4	119.1	67.0	75.5	124.8	124.8
2025 年5月	94.9	94.9	101.7	104.9	85.6	84.7	102.8	98.5	110.9	92.8	104.3	84.8	99.4	92.3	96.8	59.1	88.0	87.2						

業 種 分 類 別 在 庫 指 数

(2020年=100)

年月(期)	鉱工業	製造工業	鉄鋼・ 非鉄金属 工業	金属製品 工業	生産用 機械工業	汎用機械 工業	電気・ 情報通信 機械工業	電子部品 ・ デバイス 工業	輸送機械 工業	窯業・ 土石製品 工業	セメント ・同製品 工業	陶磁器・ 同関連 製品工業	化学工業	プラス チック 製品工業	バルブ ・紙・ 紙加工工 業	繊維工業	食料品 工業	その他 工業	印刷業	ゴム製品 工業	家具工業	その他 製品工業	鉱業	非金属 鉱業
ウエイト	10000.0	9992.2	1709.2	727.4	817.7	-	-	1809.5	-	871.9	55.8	816.1	1543.9	-	275.3	72.7	2068.4	96.2	-	24.9	-	71.3	7.8	7.8
原指数																								
2020 年	100.0	100.0	100.0	100.0	100.0	-	-	100.0	-	100.0	100.0	100.0	100.0	-	100.0	100.0	100.0	100.0	-	100.0	-	100.0	100.0	100.0
2021 年	91.3	91.3	77.7	97.5	117.7	-	-	84.1	-	100.0	88.0	100.8	85.9	-	102.7	90.0	93.2	136.4	-	119.9	-	142.2	96.9	96.9
2022 年	88.3	88.3	90.8	103.4	75.9	-	-	82.6	-	103.4	85.8	104.6	81.5	-	109.5	83.5	83.8	148.6	-	120.3	-	158.4	93.0	93.0
2023 年	93.5	93.5	85.5	121.3	134.9	-	-	93.3	-	105.2	83.8	106.7	76.3	-	111.3	97.0	77.2	138.1	-	117.0	-	145.5	89.2	89.2
2024 年	94.5	94.5	99.5	119.5	90.1	-	-	99.5	-	104.7	84.7	106.0	75.6	-	109.6	96.7	85.5	116.4	-	132.5	-	110.7	85.9	85.9
2024 年 Ⅲ 期	90.8	90.8	98.4	120.3	45.1	-	-	99.6	-	104.7	84.7	106.1	71.9	-	104.5	103.3	89.2	114.9	-	133.2	-	108.5	85.5	85.5
2024 年 Ⅳ 期	98.6	98.6	113.5	106.5	136.7	-	-	100.5	-	104.9	86.0	106.2	68.4	-	117.5	95.1	83.4	120.3	-	141.0	-	113.0	84.7	84.7
2025 年 Ⅰ 期	106.2	106.2	118.8	115.8	164.3	-	-	96.5	-	105.0	71.0	107.4	75.7	-	119.1	94.7	99.1	125.7	-	137.2	-	121.7	85.2	85.2
2025 年 Ⅱ 期	102.4	102.4	118.5	112.5	146.7	-	-	85.4	-	105.0	63.1	107.8	73.2	-	106.8	110.4	102.0	118.4	-	140.5	-	110.6	83.2	83.2
2025 年 Ⅲ 期	108.0	108.0	111.7	117.9	157.8	-	-	95.1	-	106.5	69.2	109.1	75.5	-	103.9	116.4	118.0	117.4	-	135.6	-	111.0	82.4	82.4
2024 年 8 月	92.7	92.7	108.7	119.0	60.7	-	-	91.4	-	104.5	84.2	105.9	73.0	-	104.1	104.1	90.9	111.8	-	122.4	-	108.1	85.4	85.4
2024 年 9 月	87.6	87.6	97.2	110.7	35.7	-	-	99.7	-	104.1	79.2	105.8	65.6	-	105.6	104.1	86.7	117.0	-	138.9	-	109.3	85.4	85.4
2024 年 10 月	94.5	94.5	111.2	104.2	98.6	-	-	100.0	-	104.3	82.8	105.8	65.2	-	106.8	97.5	85.7	120.2	-	146.1	-	111.2	85.1	85.1
2024 年 11 月	100.7	100.7	112.3	109.2	179.2	-	-	98.5	-	105.1	87.5	106.3	67.3	-	118.0	94.1	79.3	117.7	-	135.1	-	111.6	84.7	84.7
2025 年 12 月	100.6	100.6	117.0	106.2	132.2	-	-	103.0	-	105.3	87.8	106.5	72.6	-	127.8	93.7	85.2	122.9	-	141.8	-	116.3	84.3	84.3
2025 年 1 月	110.1	110.1	128.1	113.2	192.5	-	-	102.1	-	105.3	79.2	107.1	77.4	-	140.2	91.8	90.7	127.1	-	134.1	-	124.6	87.3	87.3
2025 年 2 月	106.0	106.0	127.4	115.8	134.2	-	-	92.3	-	104.9	68.6	107.4	77.0	-	102.6	94.7	107.4	133.2	-	139.7	-	130.9	84.2	84.2
2025 年 3 月	102.6	102.6	100.9	118.5	166.2	-	-	95.1	-	104.9	65.2	107.6	72.6	-	114.4	97.7	99.1	116.9	-	137.9	-	109.6	84.0	84.0
2025 年 4 月	94.8	94.8	102.1	110.3	123.8	-	-	84.4	-	104.8	61.6	107.8	71.7	-	107.2	99.4	91.2	117.0	-	140.5	-	108.8	83.6	83.6
2025 年 5 月	103.1	103.1	121.3	113.1	137.5	-	-	87.3	-	104.8	61.2	107.7	69.7	-	104.4	110.7	107.8	118.2	-	139.9	-	110.6	83.3	83.3
2025 年 6 月	109.2	109.3	132.0	114.0	178.7	-	-	84.5	-	105.4	66.5	108.0	78.3	-	108.8	121.2	106.9	119.9	-	141.2	-	112.4	82.8	82.8
2025 年 7 月	111.4	111.4	128.1	121.3	179.6	-	-	94.1	-	106.1	66.9	108.8	73.2	-	99.1	121.2	113.9	116.7	-	139.0	-	108.9	82.5	82.5
2025 年 8 月	107.7	107.7	114.4	126.5	150.0	-	-	89.3	-	106.2	69.3	108.8	76.4	-	103.7	116.2	118.7	119.8	-	130.5	-	116.1	82.5	82.5
2025 年 9 月	105.0	105.0	92.7	105.8	143.8	-	-	101.8	-	107.1	71.3	109.6	76.9	-	108.9	111.7	121.3	115.7	-	137.3	-	108.1	82.1	82.1
2025 年 10 月	107.0	107.1	75.1	109.6	183.5	-	-	110.3	-	107.3	73.9	109.5	71.2	-	109.2	103.1	125.3	122.9	-	125.1	-	122.1	81.7	81.7
前年同月比(%)	13.2	13.3	△ 32.5	5.2	86.1	-	-	10.3	-	2.9	△ 10.7	3.5	9.2	-	2.2	5.7	46.2	2.2	-	△ 14.4	-	9.8	△ 4.0	△ 4.0
季節調整済指数																								
2024 年 Ⅲ 期	90.5	90.5	94.5	117.0	54.5	-	-	99.2	-	104.6	84.0	106.0	73.0	-	108.3	99.3	88.3	111.5	-	130.1	-	104.9	85.5	85.5
2024 年 Ⅳ 期	94.7	94.7	101.8	108.4	107.1	-	-	93.6	-	104.5	81.5	106.2	70.4	-	112.5	94.3	86.2	118.3	-	141.5	-	110.6	84.9	84.9
2025 年 Ⅰ 期	110.8	110.8	140.1	120.7	188.3	-	-	97.0	-	105.4	73.3	107.5	72.5	-	117.9	97.0	103.4	129.7	-	141.0	-	126.0	85.1	85.1
2025 年 Ⅱ 期	103.4	103.5	127.0	107.9	140.9	-	-	93.4	-	105.1	64.2	107.8	73.7	-	111.3	113.6	97.0	120.2	-	138.3	-	113.4	83.2	83.2
2025 年 Ⅲ 期	107.7	107.7	108.3	114.6	195.3	-	-	94.8	-	106.3	68.6	108.9	76.7	-	107.7	111.9	116.8	113.9	-	132.5	-	107.3	82.4	82.4
2024 年 8 月	90.8	90.8	100.4	114.1	64.4	-	-	95.3	-	104.5	85.2	105.9	74.8	-	108.3	99.6	89.0	107.2	-	121.4	-	102.6	85.4	85.4
2024 年 9 月	88.5	88.5	90.2	108.1	53.2	-	-	97.9	-	104.2	78.3	105.9	67.1	-	109.0	100.9	88.5	114.1	-	135.2	-	106.5	85.4	85.4
2024 年 10 月	90.2	90.2	94.4	101.5	75.6	-	-	93.7	-	104.1	80.0	106.0	70.1	-	104.4	97.2	87.9	115.0	-	145.1	-	105.8	85.3	85.3
2024 年 11 月	94.5	94.5	97.1	110.8	130.0	-	-	94.3	-	104.5	82.1	106.2	69.7	-	109.9	93.3	79.6	117.0	-	136.8	-	110.0	84.8	84.8
2025 年 12 月	99.4	99.4	113.8	113.0	115.6	-	-	92.8	-	104.9	82.3	106.5	71.4	-	123.1	92.5	91.0	123.0	-	142.5	-	116.1	84.5	84.5
2025 年 1 月	115.1	115.1	169.2	118.3	215.8	-	-	102.6	-	105.4	76.9	107.3	73.4	-	112.9	90.9	97.0	127.3	-	140.1	-	123.7	87.3	87.3
2025 年 2 月	114.3	114.2	141.6	118.7	213.8	-	-	97.1	-	105.3	73.3	107.4	73.0	-	115.5	95.8	113.6	138.4	-	144.2	-	136.5	84.0	84.0
2025 年 3 月	103.1	103.1	109.4	125.2	135.3	-	-	91.2	-	105.6	69.7	107.9	71.0	-	125.2	104.3	99.6	123.3	-	138.8	-	117.9	83.9	83.9
2025 年 4 月	97.2	97.2	110.1	108.2	135.5	-	-	88.7	-	105.2	64.2	108.0	72.9	-	120.2	104.0	93.1	120.6	-	139.9	-	113.3	83.6	83.6
2025 年 5 月	103.2	103.2	125.2	106.8	127.3	-	-	94.4	-	104.8	62.7	107.6	69.4	-	104.9	118.3	101.9	120.6	-	139.5	-	113.8	83.2	83.2
2025 年 6 月	109.9	110.0	145.6	108.8	159.9	-	-	97.1	-	105.2	65.6	107.8	78.7	-	108.7	118.5	96.1	119.5	-	135.5	-	113.1	82.8	82.8
2025 年 7 月	111.6	111.6	133.3	119.2	212.3	-	-	91.3	-	105.6	65.2	108.3	73.3	-	102.7	116.2	110.4	114.0	-	134.5	-	106.5	82.5	82.5
2025 年 8 月	105.5	105.5	105.6	121.3	159.2	-	-	93.1	-	106.2	70.1	108.8	78.3	-	107.9	111.2	116.2	114.8	-	129.4	-	110.1	82.5	82.5
2025 年 9 月	106.1	106.1	86.0	103.3	214.3	-	-	99.9	-	107.2	70.5	109.7	78.6	-	112.4	108.2	123.8	112.9	-	133.7	-	105.3	82.1	82.1
2025 年 10 月	102.1	102.2	63.8	106.8	140.8	-	-	103.3	-	107.1	71.4	109.7	76.6	-	106.8	102.7	128.6	117.5	-	124.3	-	116.2	81.9	81.9
前月比(%)	△ 3.8	△ 3.7	△ 25.8	3.4	△ 34.3	-	-	3.4	-	△ 0.1	1.3	0.0	△ 2.5	-	△ 5.0	△ 5.1	3.9	4.1	-	△ 7.0	-	10.4	△ 0.2	△ 0.2

※ 2025年の数値は年間補正後若干変動する場合がある。

財 分 類 別 生 産 指 数

(2020年=100)

年月（期）		鉱工業	最終需要財							生産財	鉱工業用 生産財	その他用 生産財
			最 終 需要財	投資財	資本財	建設財	消費財	耐久 消費財	非耐久 消費財			
ウェイト		10000.0	5549.4	2072.0	1080.0	992.0	3477.4	139.4	3338.0	4450.6	4289.9	160.7
原指数												
2020 年		100.0	100.0	100.0	100.0	100.0	100.0	100.0	100.0	100.0	100.0	100.0
2021 年		100.5	95.2	92.5	93.2	91.8	96.8	84.1	97.4	107.1	107.3	102.3
2022 年		101.9	95.8	98.6	101.5	95.5	94.1	60.1	95.5	109.5	109.8	102.1
2023 年		98.4	96.5	99.0	105.5	91.9	95.1	64.0	96.4	100.6	100.8	96.8
2024 年		93.6	91.3	90.0	98.3	80.9	92.1	66.2	93.1	96.6	96.8	91.0
2024 年	Ⅲ 期	90.7	85.6	85.6	94.6	75.8	85.5	58.9	86.7	96.9	97.4	83.9
	Ⅳ 期	97.8	95.3	93.3	102.4	83.4	96.5	70.1	97.6	100.9	100.9	100.3
2025 年	Ⅰ 期	92.1	90.3	91.9	99.9	83.0	89.4	67.9	90.3	94.3	94.6	86.8
	Ⅱ 期	92.9	91.3	93.0	99.7	85.7	90.3	68.3	91.2	94.9	95.2	84.5
	Ⅲ 期	90.4	83.3	81.7	88.3	74.6	84.2	59.2	85.2	99.3	100.0	82.8
2024 年	8 月	81.6	75.6	73.6	82.8	63.5	76.8	48.0	78.0	89.0	89.3	81.2
	9 月	94.0	89.5	98.1	117.7	76.8	84.4	65.4	85.2	99.5	100.0	86.9
	10 月	101.9	98.4	94.7	104.9	83.7	100.6	68.1	101.9	106.2	106.0	109.7
	11 月	95.9	94.7	92.4	98.8	85.4	96.1	68.9	97.2	97.4	97.4	97.9
	12 月	95.6	92.8	92.7	103.4	81.1	92.9	73.4	93.7	99.1	99.3	93.2
2025 年	1 月	92.0	86.8	89.9	99.5	79.4	84.9	58.2	86.1	98.6	99.3	78.8
	2 月	86.4	85.7	86.3	93.2	78.8	85.4	71.9	85.9	87.3	87.4	84.5
	3 月	97.8	98.5	99.4	107.1	90.9	98.0	73.5	99.0	97.0	97.0	97.1
	4 月	94.0	95.8	93.4	100.0	86.2	97.3	71.3	98.4	91.7	91.7	92.0
	5 月	88.7	86.1	86.3	96.2	75.4	86.0	70.6	86.6	91.9	92.3	80.4
	6 月	96.0	91.9	99.3	102.9	95.5	87.5	63.0	88.6	101.0	101.7	81.0
	7 月	96.7	89.4	89.3	94.2	84.0	89.4	65.2	90.4	105.9	106.8	82.7
	8 月	81.5	75.0	64.7	70.6	58.3	81.2	47.6	82.6	89.5	90.0	77.1
	9 月	93.0	85.4	91.2	100.1	81.5	81.9	64.9	82.6	102.6	103.1	88.6
10 月		103.8	100.6	93.3	97.7	88.5	105.0	66.8	106.6	107.7	108.0	100.4
前年同月比(%)		1.9	2.2	△ 1.5	△ 6.9	5.7	4.4	△ 1.9	4.6	1.4	1.9	△ 8.5
季節調整済指数												
2024 年	Ⅲ 期	92.2	88.5	88.6	96.0	79.9	88.4	60.3	89.7	96.4	96.7	88.1
	Ⅳ 期	94.3	91.3	90.7	102.6	77.9	92.6	70.7	93.5	97.7	98.0	92.1
2025 年	Ⅰ 期	92.3	90.3	87.9	93.9	80.8	92.7	67.7	93.8	95.1	95.3	87.3
	Ⅱ 期	94.2	91.3	95.9	102.4	89.2	88.0	66.6	88.8	97.7	98.0	87.2
	Ⅲ 期	91.9	86.1	84.2	89.2	78.3	87.2	60.5	88.3	98.7	99.2	86.9
2024 年	8 月	88.3	83.6	86.2	93.3	77.7	82.6	51.5	83.9	94.5	94.8	90.2
	9 月	96.1	93.6	95.7	112.4	77.3	92.3	68.8	93.3	98.3	98.7	88.3
	10 月	95.4	92.5	90.1	101.3	77.4	96.2	67.0	97.5	98.0	98.1	97.7
	11 月	93.0	90.9	90.5	101.1	79.1	91.3	71.6	92.1	96.0	96.1	92.3
	12 月	94.4	90.5	91.5	105.5	77.1	90.2	73.4	90.8	99.2	99.7	86.3
2025 年	1 月	95.6	93.0	93.3	101.4	83.4	94.9	59.3	96.6	99.1	99.6	83.4
	2 月	88.4	86.7	83.9	87.5	79.2	88.6	74.6	89.2	90.2	90.2	87.8
	3 月	92.9	91.3	86.5	92.8	79.7	94.7	69.1	95.7	95.9	96.1	90.7
	4 月	94.8	93.1	98.2	103.5	92.1	90.5	67.0	91.6	96.3	96.5	88.0
	5 月	92.9	91.4	92.8	100.4	83.7	90.4	67.9	91.2	96.1	96.4	86.8
	6 月	95.0	89.5	96.8	103.3	91.8	83.0	65.0	83.7	100.8	101.2	86.7
	7 月	92.5	86.1	88.0	92.8	81.7	84.7	62.4	85.7	99.7	100.2	85.0
	8 月	89.6	84.5	77.6	81.6	73.2	88.6	52.3	90.1	96.4	96.9	87.6
	9 月	93.6	87.7	86.9	93.3	80.1	88.3	66.7	89.2	99.9	100.4	88.0
10 月		97.2	94.5	88.8	94.3	81.8	100.4	65.7	102.0	99.4	100.0	89.4
前月比(%)		3.8	7.8	2.2	1.1	2.1	13.7	△ 1.5	14.3	△ 0.5	△ 0.4	1.6

※ 2025年の数値は年間補正後若干変動する場合がある。

財 分 類 別 出 荷 指 数

(2020年=100)

年月（期）		鉱工業	最 終 需要財	投資財	資本財	建設財				生産財	鉱工 業用 生産財	その 他用 生産財
							消費財	耐久 消費財	非耐久 消費財			
ウェイト		10000.0	5292.0	2451.8	1088.8	1363.0	2840.2	69.5	2770.7	4708.0	4492.9	215.1
原指数												
2020 年		100.0	100.0	100.0	100.0	100.0	100.0	100.0	100.0	100.0	100.0	100.0
2021 年		100.0	95.3	94.0	97.9	90.9	96.3	83.5	96.7	105.3	105.4	104.4
2022 年		100.9	97.3	99.2	107.2	92.9	95.6	57.3	96.6	104.9	105.1	102.0
2023 年		98.8	97.3	99.4	105.9	94.3	95.5	64.7	96.2	100.5	100.8	94.8
2024 年		93.2	90.4	90.4	99.2	83.4	90.4	62.3	91.1	96.4	96.8	87.7
2024 年	Ⅲ 期	90.3	87.0	85.5	93.8	78.8	88.2	55.6	89.0	94.2	94.9	78.1
	Ⅳ 期	97.5	94.1	93.5	101.9	86.9	94.6	66.1	95.2	101.4	101.3	103.7
2025 年	Ⅰ 期	89.8	86.4	90.0	97.9	83.8	83.3	65.5	83.8	93.6	94.3	79.0
	Ⅱ 期	93.6	91.3	92.8	105.0	83.1	90.0	63.4	90.6	96.2	97.1	77.0
	Ⅲ 期	90.9	85.4	83.6	91.2	77.4	87.0	55.2	87.8	97.0	97.9	79.2
2024 年	8 月	81.0	76.7	71.8	77.8	67.0	80.9	44.4	81.8	85.8	86.1	78.4
	9 月	94.3	91.2	94.9	110.4	82.5	87.9	62.2	88.6	97.9	98.6	82.9
	10 月	100.6	96.6	94.9	98.6	92.0	98.0	64.6	98.8	105.2	105.1	106.7
	11 月	96.7	91.4	92.4	97.9	88.1	90.6	64.5	91.2	102.6	102.0	114.1
	12 月	95.3	94.2	93.3	109.2	80.5	95.1	69.3	95.7	96.4	96.7	90.3
2025 年	1 月	88.4	83.4	86.2	93.2	80.6	80.9	57.5	81.5	94.1	94.9	77.7
	2 月	87.4	83.7	87.3	96.1	80.3	80.6	68.0	81.0	91.6	92.3	76.8
	3 月	93.6	92.2	96.6	104.4	90.5	88.4	71.1	88.9	95.1	95.6	82.6
	4 月	95.1	94.7	92.8	109.5	79.5	96.3	68.1	97.0	95.6	96.2	83.2
	5 月	91.2	87.6	88.7	101.6	78.3	86.7	64.3	87.3	95.3	96.2	74.8
	6 月	94.5	91.6	97.0	103.9	91.6	86.9	57.9	87.6	97.7	98.9	73.1
	7 月	97.8	92.6	91.9	97.8	87.1	93.2	61.5	94.0	103.7	104.8	80.3
	8 月	79.7	75.3	67.7	74.0	62.7	81.9	44.1	82.8	84.6	85.2	70.7
	9 月	95.1	88.3	91.1	101.9	82.5	85.8	60.1	86.5	102.8	103.6	86.7
	10 月	102.3	98.6	94.6	96.9	92.7	102.1	63.8	103.1	106.5	107.1	95.2
前年同月比(%)		1.7	2.1	△ 0.3	△ 1.7	0.8	4.2	△ 1.2	4.4	1.2	1.9	△ 10.8
季節調整済指数												
2024 年	Ⅲ 期	91.5	88.2	87.2	95.9	80.5	88.6	57.3	89.4	95.1	95.7	80.2
	Ⅳ 期	93.4	90.4	90.3	103.0	81.2	90.3	67.3	90.9	97.0	97.5	94.2
2025 年	Ⅰ 期	91.6	88.6	88.2	95.8	81.4	89.5	63.0	90.3	94.8	95.3	79.6
	Ⅱ 期	94.0	91.3	95.6	103.9	88.0	87.8	63.6	88.4	97.2	97.8	82.0
	Ⅲ 期	91.9	86.5	85.0	93.1	78.9	87.4	56.8	88.1	97.8	98.5	80.8
2024 年	8 月	88.2	83.6	82.1	88.4	78.7	83.9	48.9	84.7	93.6	94.1	88.3
	9 月	94.8	92.4	93.2	108.0	80.5	92.2	64.4	92.8	97.9	98.5	82.6
	10 月	94.8	91.4	90.4	97.9	84.7	91.2	63.4	91.9	98.4	98.5	93.0
	11 月	93.1	89.9	89.0	99.3	81.1	90.9	67.1	91.5	97.4	97.9	104.5
	12 月	92.4	89.8	91.5	111.7	77.9	88.9	71.3	89.2	95.3	96.2	85.0
2025 年	1 月	92.9	90.9	90.0	97.7	81.0	92.2	55.4	93.2	95.2	95.5	77.7
	2 月	90.6	86.0	85.5	92.1	80.9	86.5	73.5	86.9	96.0	96.5	81.7
	3 月	91.2	89.0	89.1	97.5	82.4	89.9	60.2	90.8	93.3	93.8	79.3
	4 月	93.8	90.8	97.3	108.1	87.3	86.1	67.0	86.6	96.8	97.3	84.9
	5 月	94.9	93.0	95.0	103.2	87.8	90.5	63.1	91.3	98.1	98.7	80.4
	6 月	93.4	90.0	94.4	100.5	88.8	86.7	60.7	87.4	96.8	97.5	80.7
	7 月	93.5	88.2	88.3	95.7	82.6	87.3	59.9	88.0	98.5	99.1	76.5
	8 月	88.6	83.8	79.5	86.0	75.9	86.4	49.2	87.2	94.2	95.0	81.1
	9 月	93.6	87.6	87.1	97.5	78.1	88.5	61.4	89.1	100.8	101.4	84.8
	10 月	96.4	93.3	90.1	96.2	85.3	95.1	62.6	95.9	99.6	100.4	83.0
前月比(%)		3.0	6.5	3.4	△ 1.3	9.2	7.5	2.0	7.6	△ 1.2	△ 1.0	△ 2.1

※ 2025年の数値は年間補正後若干変動する場合がある。

財 分 類 別 在 庫 指 数

(2020年=100)

年月（期）		鉱工業							生産財	鉱工業用 生産財	その他用 生産財	
			最 終 需要財	投資財	資本財	建設財	消費財	耐久 消費財				非耐久 消費財
ウェイト		10000.0	4174.3	2059.4	864.3	1195.1	2114.9	-	2114.9	5825.7	5663.1	162.6
原指数												
2020 年		100.0	100.0	100.0	100.0	100.0	100.0	-	100.0	100.0	100.0	100.0
2021 年		91.3	97.2	101.7	116.2	91.1	92.8	-	92.8	87.1	87.0	92.8
2022 年		88.3	83.3	82.9	76.3	87.7	83.6	-	83.6	91.8	92.0	85.8
2023 年		93.5	90.9	106.8	132.8	87.9	75.4	-	75.4	95.3	95.6	84.6
2024 年		94.5	85.1	88.3	90.1	87.1	81.9	-	81.9	101.2	101.6	88.2
2024 年	Ⅲ 期	90.8	76.6	70.0	47.5	86.4	82.9	-	82.9	100.9	101.2	93.0
	Ⅳ 期	98.6	90.2	103.8	133.8	82.0	77.1	-	77.1	104.6	105.0	90.9
2025 年	Ⅰ 期	106.2	107.0	121.0	160.8	92.2	93.4	-	93.4	105.6	106.7	68.7
	Ⅱ 期	102.4	104.3	111.4	143.0	88.6	97.4	-	97.4	101.0	101.6	81.2
	Ⅲ 期	108.0	115.3	117.3	154.7	90.2	113.5	-	113.5	102.8	103.1	92.4
2024 年	8 月	92.7	80.6	77.0	62.1	87.9	84.0	-	84.0	101.4	101.6	94.3
	9 月	87.6	71.6	62.7	39.5	79.6	80.3	-	80.3	99.1	99.3	90.7
	10 月	94.5	82.8	87.2	98.4	79.1	78.5	-	78.5	102.9	103.1	97.5
	11 月	100.7	96.4	118.6	173.9	78.6	74.8	-	74.8	103.8	104.2	89.2
	12 月	100.6	91.5	105.5	129.1	88.4	77.9	-	77.9	107.2	107.8	85.9
2025 年	1 月	110.1	108.3	133.1	187.6	93.7	84.2	-	84.2	111.3	112.4	73.4
	2 月	106.0	105.7	110.3	132.5	94.2	101.3	-	101.3	106.2	107.3	68.9
	3 月	102.6	106.9	119.6	162.3	88.7	94.6	-	94.6	99.4	100.5	63.9
	4 月	94.8	93.8	101.7	121.5	87.4	86.2	-	86.2	95.5	96.0	78.6
	5 月	103.1	104.1	105.4	134.2	84.6	102.8	-	102.8	102.4	103.0	80.8
	6 月	109.2	115.1	127.2	173.3	93.8	103.3	-	103.3	105.1	105.7	84.1
	7 月	111.4	116.9	124.6	175.1	88.0	109.5	-	109.5	107.4	107.9	87.0
	8 月	107.7	114.3	114.8	147.4	91.2	113.7	-	113.7	103.0	103.3	94.3
	9 月	105.0	114.8	112.4	141.5	91.3	117.3	-	117.3	98.0	98.0	95.9
	10 月	107.0	122.3	123.9	178.7	84.2	120.8	-	120.8	96.1	96.2	94.2
前年同月比(%)		13.2	47.7	42.1	81.6	6.4	53.9	-	53.9	△ 6.6	△ 6.7	△ 3.4
季節調整済指数												
2024 年	Ⅲ 期	90.5	79.6	75.8	56.9	85.7	82.7	-	82.7	99.2	99.5	89.4
	Ⅳ 期	94.7	87.0	94.5	105.9	84.2	79.7	-	79.7	98.5	98.8	88.5
2025 年	Ⅰ 期	110.8	111.8	123.9	184.3	88.3	97.5	-	97.5	112.0	113.1	75.7
	Ⅱ 期	103.4	100.2	110.0	137.7	91.2	92.0	-	92.0	104.8	105.5	79.7
	Ⅲ 期	107.7	120.1	127.3	188.6	89.6	113.5	-	113.5	101.1	101.4	88.9
2024 年	8 月	90.8	81.4	79.2	65.8	87.4	84.1	-	84.1	99.5	99.8	86.5
	9 月	88.5	79.0	73.9	56.8	79.7	82.5	-	82.5	96.2	96.4	89.4
	10 月	90.2	79.1	77.5	76.1	83.3	81.4	-	81.4	96.6	96.8	89.7
	11 月	94.5	89.2	105.9	127.5	83.3	74.0	-	74.0	97.2	97.4	87.7
	12 月	99.4	92.7	100.2	114.1	86.1	83.7	-	83.7	101.8	102.2	88.0
2025 年	1 月	115.1	116.3	134.7	209.9	87.3	92.8	-	92.8	117.2	118.2	80.3
	2 月	114.3	116.6	129.1	210.1	88.8	106.4	-	106.4	116.2	117.3	77.4
	3 月	103.1	102.5	108.0	133.0	88.7	93.3	-	93.3	102.6	103.7	69.3
	4 月	97.2	94.9	102.4	131.0	90.4	88.0	-	88.0	98.8	99.6	73.8
	5 月	103.2	100.2	103.9	125.3	87.4	95.7	-	95.7	104.6	105.3	80.5
	6 月	109.9	105.5	123.6	156.7	95.8	92.2	-	92.2	110.9	111.7	84.8
	7 月	111.6	118.4	131.3	206.0	86.5	105.9	-	105.9	107.1	107.6	85.7
	8 月	105.5	115.4	118.1	156.2	90.7	113.9	-	113.9	101.0	101.5	86.5
	9 月	106.1	126.6	132.4	203.6	91.5	120.6	-	120.6	95.2	95.1	94.5
	10 月	102.1	116.9	110.1	138.3	88.7	125.3	-	125.3	90.2	90.3	86.7
前月比(%)		△ 3.8	△ 7.7	△ 16.8	△ 32.1	△ 3.1	3.9	-	3.9	△ 5.3	△ 5.0	△ 8.3

※ 2025年の数値は年間補正後若干変動する場合がある。

利用上の注意

- 1 前年比は原指数を、前期比及び前月比は季節調整済指数により算出しています。
- 2 各年の指数値は「年平均」指数を、四半期の指数値は「四半期平均」指数を表しています。
- 3 原則として「鉱工業生産指数」、「鉱工業生産者出荷指数」、「鉱工業生産者製品在庫指数」をそれぞれ「生産指数」、「出荷指数」、「在庫指数」と略記しています。
- 4 グラフ、統計表にローマ数字で表記された「Ⅰ期」、「Ⅱ期」、「Ⅲ期」、「Ⅳ期」はそれぞれ1～3月期、4～6月期、7～9月期、10～12月期を示します。
- 5 本文中及び統計表中の記号は以下のとおりです。
 - 「－」 皆無又は該当数字がないもの
 - 「△」 マイナス
 - 「X」 数字が秘匿されているもの
 - 「0」 単位未満のもの
- 6 指数は、基準時の産業構造を固定して算出するラスパイレス式を採用しているため、基準年から離れるにしたがって品目間の相対価格の変化や採用品目の代表性の問題などから、実態との開きが大きくなる傾向が見られます。
- 7 景気変動を知るために1年を周期とする規則的な変動要素（気象条件等の自然的要因、季節的慣習や決算期等の商習慣による社会的要因）を取り除く調整を「季節調整」といい、主に短期的な景気動向（前月比、前期比）を見るために使用されています。
本県では、米国センサス局が開発した「X-12-ARIMA」で季節調整を行っています。
- 8 採用品目の月々の実績値は、主として経済産業省で実施している「経済産業省生産動態統計調査」及び本県が実施している「佐賀県生産動態統計調査」から求めています。
- 9 数字の単位未満を四捨五入しているため、内訳の数値を積み上げた数値が合計の数値と一致しない場合があります。

問い合わせ先

佐賀県政策部統計分析課調査分析第二担当
電話：0952-25-7037（直通）
FAX：0952-25-7298
E-mail：toukeibunseki@pref.saga.lg.jp