

令和4年 災害の概要

令和6年2月

佐 賀 県

目 次

第1 令和4年災害概要及び災害別被害総括表 P 1

第2 災害別気象状況及び被害状況等

1. 4月26日の大雨 P 2

2. 6月25日から26日にかけての大雨 P 5

3. 7月18日から19日にかけての大雨 P 8

4. 8月16日から18日にかけての大雨 P 17

5. 9月5日から6日にかけての台風第11号 P 22

6. 9月18日から19日にかけての台風第14号 P 32

7. 12月23日から24日にかけての大雪 P 48

第3 令和4年 月別気象概況 P 51

[参考資料]

過去10年間の被害状況 P 75

第 1 令和 4 年災害概要及び災害別被害総括表

災害名 区分	4/26 の大雨	6/25～6/26 の大雨	7/18～7/19 の大雨	8/16～8/18 の大雨	9/5～9/6 の台風第11号	9/18～9/19 の台風第14号	12/23～12/24 の大雪	合計
人的被害(人)					1	3		4
○死者					1			1
うち災害関連死								
○行方不明者								
○負傷者						3		3
重傷								
軽傷								
住家被害(棟)			1	1		40		42
○全壊								
○半壊						1		1
○一部破損(浸水以外)						39		39
○床上浸水								
○床下浸水			1	1				2
非住家被害(棟)						252	1	253
公共施設被害(千円)		1,000	99,795	281,004	15,230	442,192		839,221
○公立文教施設					50	770		820
○農林水産業施設		1,000	93,700	188,585	15,180	236,950		535,415
○公共土木施設			6,095	92,419		189,615		288,129
○その他の公共施設						14,857		14,857
その他の被害(千円)	4,448		3,092		112,894	406,987	1,104	528,525
○農産被害	4,448		3,092		110,457	375,127	1,104	494,228
○林産被害								
○畜産被害					107	1,943		2,050
○水産被害					2,330	27,605		29,935
○商工被害						2,312		2,312
○その他の被害								

災害救助法の適用

災害名	市町名	適用年月日
令和 4 年台風第 14 号	佐賀県内全市町	令和 4 年 9 月 1 8 日

第2 災害別気象状況及び被害状況等

1. 4月26日の大雨

(1) 気象（佐賀地方気象台からの提供）

ア 概況

【気象の状況】

4月26日から27日にかけて、日本海には前線を伴った低気圧があって、発達しながら日本の東に進み、低気圧からのびる前線が朝鮮半島南岸から九州をゆっくり南下した。低気圧や前線に向かって太平洋高気圧の縁をまわる暖かく湿った空気が流れ込み、九州北部地方では、大気の状態が非常に不安定となった。

【大雨の状況】

佐賀県では、26日明け方から夜のはじめ頃にかけて断続的に強い雨が降った。日降水量（26日）は、伊万里で87.0ミリ、北山で78.0ミリ、嬉野で71.5ミリ、唐津で66.0ミリ、鳥栖で63.5ミリを観測した。

イ 降水量

(ア) 日降水量（単位：mm）

日付	唐津	北山	鳥栖	伊万里	佐賀	嬉野	白石	川副
4月26日	66.0	78.0	63.5	87.0	34.5	71.5	41.0	28.0
4月27日	0.0	1.0	4.5	0.0	0.5	1.0	0.0	0.5

(イ) 1時間当たりの雨量（単位：mm）

4月26日

2022年（令和4年）4月26日 単位：mm

時刻	2022年（令和4年）4月26日 単位：mm																								日最大				
	01	02	03	04	05	06	07	08	09	10	11	12	13	14	15	16	17	18	19	20	21	22	23	24	日合計	1時間降水量	最大	時分	
観測所名																													
唐津	0.0	0.0	0.5	2.5	1.0	3.5	1.0	14.0	5.5	8.5	4.5	9.5	6.5	2.0	1.0	0.5	1.0	0.0	2.0	2.0	0.0	0.0	0.0	0.0	66.0	15.0	0807		
北山	0.0	0.0	0.0	1.5	2.5	6.0	3.5	0.5	7.0	11.0	15.0	5.5	14.0	2.5	1.0	2.5	1.0	1.0	0.5	1.5	1.0	0.5	0.0	0.0	78.0	15.0	1247		
鳥栖	0.0	0.0	0.0	0.0	0.5	0.5	8.5	0.5	0.0	1.5	2.0	2.5	11.0	16.0	3.0	5.5	3.5	1.0	1.0	2.5	3.5	0.5	0.0	0.0	63.5	25.0	1321		
伊万里	0.0	0.0	0.0	3.5	1.5	5.0	0.5	5.0	4.0	7.0	15.0	15.0	12.5	5.0	3.5	2.5	1.5	1.5	1.5	1.5	1.0	0.0	0.0	0.0	87.0	21.5	1225		
佐賀	0.0	0.0	0.0	0.0	0.0	0.0	0.5	0.0	0.0	0.5	1.5	1.5	16.0	1.5	2.5	3.0	2.5	0.5	0.5	1.5	2.5	0.0	0.0	0.0	34.5	17.0	1304		
嬉野	0.0	0.0	0.0	0.5	1.0	1.0	0.5	0.0	0.5	1.5	5.5	3.0	27.0	4.5	8.5	5.0	2.5	1.5	2.0	3.5	3.5	0.0	0.0	0.0	71.5	27.5	1257		
白石	0.0	0.0	0.0	0.0	0.0	0.0	0.5	0.0	0.0	0.5	2.5	1.5	18.0	2.5	3.5	4.5	2.0	1.0	1.0	1.5	2.0	0.0	0.0	0.0	41.0	18.0	1316		
川副	0.0	0.0	0.0	0.0	0.5	0.0	5.0	0.0	1.0	2.5	2.0	1.5	3.0	2.0	1.5	2.5	1.5	0.5	0.5	0.5	2.5	1.0	0.0	0.0	28.0	5.0	0705		

4月27日

2022年（令和4年）4月27日 単位：mm

時刻	2022年（令和4年）4月27日 単位：mm																								日最大				
	01	02	03	04	05	06	07	08	09	10	11	12	13	14	15	16	17	18	19	20	21	22	23	24	日合計	1時間降水量	最大	時分	
観測所名																													
唐津	0.0	0.0	0.0	0.0	0.0	0.0	0.0	0.0	0.0	0.0	0.0	0.0	0.0	0.0	0.0	0.0	0.0	0.0	0.0	0.0	0.0	0.0	0.0	0.0	0.0	0.0	0.0	2400	
北山	0.0	0.0	0.5	0.0	0.5	0.0	0.0	0.0	0.0	0.0	0.0	0.0	0.0	0.0	0.0	0.0	0.0	0.0	0.0	0.0	0.0	0.0	0.0	0.0	1.0	0.5	0525		
鳥栖	0.0	2.0	0.5	0.5	1.0	0.5	0.0	0.0	0.0	0.0	0.0	0.0	0.0	0.0	0.0	0.0	0.0	0.0	0.0	0.0	0.0	0.0	0.0	0.0	4.5	2.0	0215		
伊万里	0.0	0.0	0.0	0.0	0.0	0.0	0.0	0.0	0.0	0.0	0.0	0.0	0.0	0.0	0.0	0.0	0.0	0.0	0.0	0.0	0.0	0.0	0.0	0.0	0.0	0.0	0.0	2400	
佐賀	0.5	0.0	0.0	0.0	0.0	0.0	0.0	0.0	0.0	0.0	0.0	0.0	0.0	0.0	0.0	0.0	0.0	0.0	0.0	0.0	0.0	0.0	0.0	0.0	0.5	0.5	0120		
嬉野	0.5	0.0	0.0	0.0	0.0	0.5	0.0	0.0	0.0	0.0	0.0	0.0	0.0	0.0	0.0	0.0	0.0	0.0	0.0	0.0	0.0	0.0	0.0	0.0	1.0	0.5	0633		
白石	0.0	0.0	0.0	0.0	0.0	0.0	0.0	0.0	0.0	0.0	0.0	0.0	0.0	0.0	0.0	0.0	0.0	0.0	0.0	0.0	0.0	0.0	0.0	0.0	0.0	0.0	0.0	2400	
川副	0.0	0.0	0.0	0.0	0.5	0.0	0.0	0.0	0.0	0.0	0.0	0.0	0.0	0.0	0.0	0.0	0.0	0.0	0.0	0.0	0.0	0.0	0.0	0.0	0.5	0.5	0520		

ウ 日最大風向・風速

令和4年4月26日の日最大風向・風速

観測所名	日最大風向・風速		起時
	風向 (16方位)	風速 (m/s)	
唐津	南	8.4	05時41分
伊万里	南西	11.4	12時59分
佐賀	南	12.7	08時56分
嬉野	南南東	7.8	06時34分
白石	西南西	12.8	12時49分
川副	南南西	13.3	10時29分

令和4年4月26日の日最大瞬間風向・風速

観測所名	日最大瞬間風向・風速		起時
	風向 (16方位)	風速 (m/s)	
唐津	南南東	16.0	12時23分
伊万里	西南西	21.0	12時55分
佐賀	南	20.1	08時44分
嬉野	南	19.5	12時03分
白石	南西	19.1	12時44分
川副	南南西	19.0	13時00分

エ 注意報・警報の発表状況 (令和4年4月26日)

(ア) 大雨警報・注意報の発表状況

一次細分区域名		南部														北部					
市町村等をまとめた地域名		佐賀多久地区			鳥栖地区					武雄地区				鹿島地区			唐津地区		伊万里地区		
日時	市町村等	佐賀市	多久市	小城市	鳥栖市	神崎市	吉野ヶ里町	基山町	上峰町	みやき町	武雄市	大町町	江北町	白石町	鹿島市	嬉野市	太良町	唐津市	玄海町	伊万里市	有田町
	4月26日	10時08分	△	△	△	△						△	△	△	△	△	△		△	△	△
11時56分		●	●	△	△						●	△	△	△	△	△		●	△	●	△
15時18分		●	●	△	△	△					●	△	△	△	△	△		●	△	●	△
19時05分		△	△	解	解	解					△	解	解	解	解	解		△	解	△	△
20時35分		△	△								△							△		△	△
22時16分		解	解								解							解		解	解

□:特別警報(浸水害) ■:特別警報(土砂災害) ☆:特別警報(浸水害、土砂災害)
○:警報(浸水害) ●:警報(土砂災害) ◎:警報(浸水害、土砂災害) △:注意報 解:解除

(イ) 洪水注意報の発表状況

一次細分区域名		南部														北部					
市町村等をまとめた地域名		佐賀多久地区			鳥栖地区					武雄地区				鹿島地区			唐津地区		伊万里地区		
日時	市町村等	佐賀市	多久市	小城市	鳥栖市	神崎市	吉野ヶ里町	基山町	上峰町	みやき町	武雄市	大町町	江北町	白石町	鹿島市	嬉野市	太良町	唐津市	玄海町	伊万里市	有田町
	4月26日	10時08分		△																	
11時56分		△	△								△	△	△	△				△	△	△	△
15時18分		△	△		△						△	△	△	△		△		△	△	△	△
19時05分		解	解		解						解	解	解	解		解		解	解	解	解

●:警報 △:注意報 解:解除

(2) 被害

ア 人的被害
被害なし

イ 住家・非住家被害
被害なし

ウ 被害額

(ア) 総額 4, 448 千円

(イ) 内訳

○農産被害 4, 448 千円

区分	被害数量	被害金額	備考
作物	100ha	1,427 千円	大麦
ハウス	3 件	3,021 千円	

(3) 災害応急対策

ア 災害警戒体制の設置状況

(ア) 県

4月26日 11時56分 ～ 19時05分 災害情報連絡室設置

(イ) 市町の体制推移

市町名	4月26日	4月26日
佐賀市	1次	→廃止
唐津市	1次	→廃止
多久市	1次	→廃止
伊万里市	1次	→廃止
武雄市	1次	→廃止

1次：災害情報連絡室等設置 2次：災害警戒本部等設置 3次：災害対策本部設置

イ 消防機関の出動状況
出動実績なし

ウ 避難指示等の発令状況
実績なし

2. 6月25日から26日にかけての大雨

(1) 気象（佐賀地方気象台からの提供）

ア 概況

【気象の状況】

6月25日は、朝鮮半島の南岸に停滞している梅雨前線に向かって太平洋高気圧の縁をまわる暖かく湿った空気が流れ込み、九州北部地方では、大気の状態が非常に不安定となった。

【大雨の状況】

佐賀県では、25日の日中を中心に雷を伴った激しい雨の降ったところもあった。日降水量（25日）は、鳥栖で102.5ミリを観測した。

イ 降水量

(ア) 日降水量（単位：mm）

日付	唐津	北山	鳥栖	伊万里	佐賀	嬉野	白石	川副
6月25日	28.0	46.0	102.5	33.0	37.0	23.5	40.5	31.0

(イ) 1時間当たりの雨量（単位：mm）

6月25日

2022年（令和4年）6月25日 単位：mm

観測所名	2022年（令和4年）6月25日 単位：mm																								日最大 1時間降水量			
	01	02	03	04	05	06	07	08	09	10	11	12	13	14	15	16	17	18	19	20	21	22	23	24	日合計	最大	時分	
唐津	0.0	0.0	0.0	0.0	0.0	0.0	0.0	0.0	0.0	13.5	7.0	5.5	2.0	0.0	0.0	0.0	0.0	0.0	0.0	0.0	0.0	0.0	0.0	0.0	0.0	28.0	20.5	0948
北山	0.0	0.0	0.0	0.0	0.0	0.0	0.0	0.5	0.5	7.5	4.5	14.5	0.0	0.5	0.5	17.0	0.5	0.0	0.0	0.0	0.0	0.0	0.0	0.0	0.0	46.0	17.5	1619
鳥栖	0.0	0.0	0.0	0.0	0.0	0.0	0.0	0.0	1.0	5.0	38.0	9.5	8.5	0.0	4.5	10.5	25.0	0.5	0.0	0.0	0.0	0.0	0.0	0.0	0.0	102.5	41.0	1051
伊万里	0.0	0.0	0.5	0.0	0.0	0.0	0.0	0.0	7.0	8.0	0.5	6.0	0.0	0.0	11.0	0.0	0.0	0.0	0.0	0.0	0.0	0.0	0.0	0.0	0.0	33.0	11.0	1540
佐賀	0.0	0.0	0.0	0.0	0.0	0.0	0.0	0.0	2.0	4.5	2.5	7.5	5.5	0.0	5.0	9.5	0.0	0.5	0.0	0.0	0.0	0.0	0.0	0.0	0.0	37.0	14.0	1544
嬉野	0.0	0.0	0.0	0.0	0.0	0.0	0.0	7.0	1.5	1.0	0.0	0.0	0.0	0.0	13.5	0.0	0.0	0.0	0.5	0.0	0.0	0.0	0.0	0.0	0.0	23.5	13.5	1517
白石	0.0	0.0	0.0	0.0	0.0	0.0	0.0	0.0	5.0	0.0	0.0	14.0	1.5	0.0	20.0	0.0	0.0	0.0	0.0	0.0	0.0	0.0	0.0	0.0	0.0	40.5	20.0	1526
川副	0.0	0.0	0.0	0.0	0.0	0.0	0.0	2.5	11.5	0.0	0.0	0.0	0.0	0.0	15.0	1.5	0.5	0.0	0.0	0.0	0.0	0.0	0.0	0.0	0.0	31.0	15.5	1523

ウ 日最大風向・風速

令和4年6月25日の日最大風向・風速

観測所名	日最大風向・風速		起時
	風向（16方位）	風速（m/s）	
唐津	南	7.7	19時03分
伊万里	西	6.7	11時13分
佐賀	南南東	12.1	14時47分
嬉野	南南東	5.7	15時23分
白石	南南西	10.1	14時51分
川副	南南東	13.4	14時12分

令和4年6月25日の日最大瞬間風向・風速

観測所名	日最大風向・風速		起時
	風向 (16方位)	風速 (m/s)	
唐津	北北西	22.0	08時50分
伊万里	南西	13.8	14時46分
佐賀	南南東	19.1	14時46分
嬉野	南	14.3	15時09分
白石	南南西	14.7	14時45分
川副	南南東	17.5	14時02分

エ 注意報・警報の発表状況 (令和4年6月24日～6月26日)

(ア) 大雨警報・注意報の発表状況

一次細分区域名		南部															北部				
市町村等をまとめた地域名		佐賀多久地区			鳥栖地区					武雄地区				鹿島地区			唐津地区		伊万里地区		
市町村等	日時	佐賀市	多久市	小城市	鳥栖市	神埼市	吉野ヶ里町	基山町	上峰町	みやき町	武雄市	大町町	江北町	白石町	鹿島市	嬉野市	太良町	唐津市	玄海町	伊万里市	有田町
		6月24日	16時48分	△	△	△	△	△	△	△	△	△	△	△	△	△	△	△	△	△	△
6月25日	16時22分	△	△	△	●	△	△	●	△	△	△	△	△	△	△	△	△	△	△	△	△
	20時42分	△	△	△	●	△	△	●	△	△	△	△	△	△	解	解	解	解	△	解	△
6月26日	2時31分	解	△	解	△	解	解	△	解	△	△	△	△					△		解	
	9時32分		解		△			△		解	解	解	解					解			
	13時32分				解			解													

□:特別警報(浸水害) ■:特別警報(土砂災害) ☆:特別警報(浸水害、土砂災害)
○:警報(浸水害) ●:警報(土砂災害) ◎:警報(浸水害、土砂災害) △:注意報 解:解除

(イ) 洪水警報・注意報の発表状況

一次細分区域名		南部															北部				
市町村等をまとめた地域名		佐賀多久地区			鳥栖地区					武雄地区				鹿島地区			唐津地区		伊万里地区		
市町村等	日時	佐賀市	多久市	小城市	鳥栖市	神埼市	吉野ヶ里町	基山町	上峰町	みやき町	武雄市	大町町	江北町	白石町	鹿島市	嬉野市	太良町	唐津市	玄海町	伊万里市	有田町
		6月25日	11時30分				△			△											
14時08分					解			解													
15時42分	△				△			△													
16時22分	●		△	△	●			●			△										
18時07分	△		解	解	●			●			解										
20時42分	解				解			解													

●:警報 △:注意報 解:解除

(2) 被害

ア 人的被害
被害なし

イ 住家・非住家被害
被害なし

ウ 被害額

(ア) 総額 1,000千円

(イ) 内訳

○農林水産業施設 1, 000千円

※農林水産業施設災害復旧事業費国庫補助金の暫定措置に関する法律の補助対象

区分		被害数量	被害金額	発生市町
林業用施設	林道	1路線	1,000千円	基山町

(3) 災害応急対策

ア 災害警戒体制の設置状況

(ア) 県

6月25日 16時22分 ～ 6月26日 2時31分 災害情報連絡室設置

(イ) 市町の体制推移

	6月25日	6月26日
佐賀市	1次	→廃止
鳥栖市	1次	→廃止
小城市	1次	→廃止
基山町	1次	→廃止

1次：災害情報連絡室等設置 2次：災害警戒本部等設置 3次：災害対策本部設置

イ 消防機関の出動状況

実績なし

ウ 避難指示等の発令状況

(ア) 避難指示

実績なし

(イ) 高齢者等避難

武雄市

3. 7月18日から19日にかけての大雨

(1) 気象（佐賀地方気象台からの提供）

ア 概況

【気象の状況】

7月18日から20日にかけて、前線を伴った低気圧が黄海から日本の東へ進み、低気圧からのびる前線が朝鮮半島から九州をゆっくり南下した。低気圧や前線に向かって太平洋高気圧の縁をまわる暖かく湿った空気が流れ込み、九州北部地方では、大気の状態が非常に不安定となった。

18日明け方から19日にかけて断続的に猛烈な雨が降り、九州北部地方で大雨となった。

特に、18日午後から19日午前中にかけて、長崎県壱岐・対馬、山口県、福岡県、佐賀県、大分県では、線状降水帯による猛烈な雨や非常に激しい雨が降り「顕著な大雨に関する気象情報」を発表した。また、18日夜遅くから19日午前中にかけて佐賀県内10市町へ土砂災害警戒情報が発表された。

【大雨の状況】

18日朝から、長崎県で非常に激しい雨が降り始め、18日昼過ぎから夕方にかけて対馬に発達した雨雲がかかり続けた。解析雨量では、15時までの1時間に、対馬市厳原付近、美津島付近、豊玉付近で約110ミリの猛烈な雨を解析し、記録的短時間大雨情報を発表した。

その後、発達した雨雲はゆっくり南下し、18日夜から19日昼前にかけて、山口県、福岡県、佐賀県、大分県、熊本県で猛烈な雨や非常に激しい雨となった。

18日00時から19日24時までの期間降水量は、嬉野で142.0ミリ、佐賀で140.0ミリ、北山で137.0ミリ、伊万里で134.0、白石で126.5ミリ、鳥栖で114.0ミリなど100ミリを超える大雨となった所があった。

イ 降水量

(ア) 日降水量

令和4年7月18日～19日の日降水量（単位：mm）

日付	唐津	北山	鳥栖	伊万里	佐賀	嬉野	白石	川副
7月18日	44.0	76.0	25.5	85.5	40.5	56.0	66.0	3.5
7月19日	17.5	61.0	88.5	48.5	99.5	86.0	60.5	89.0

(イ) 1時間当たりの雨量 (単位: mm)

7月18日

2022年(令和4年)7月18日 単位: mm

観測所名	01	02	03	04	05	06	07	08	09	10	11	12	13	14	15	16	17	18	19	20	21	22	23	24	日合計	日最大 1時間降水量	
																									最大	時分	
唐津	0.0	0.0	0.0	0.0	0.0	0.0	0.0	2.0	1.0	0.5	0.0	0.0	0.0	0.0	0.0	0.0	0.0	2.5	2.0	11.5	0.5	2.0	22.0	0.0	44.0	22.5	2259
北山	0.0	0.0	0.0	0.0	0.0	0.0	0.5	0.5	0.0	0.0	0.0	0.0	0.0	0.5	0.0	0.0	0.0	0.5	0.5	5.0	0.5	8.0	17.5	42.5	76.0	42.5	2400
鳥栖	0.0	0.0	0.0	0.0	0.0	0.0	0.0	0.0	0.0	0.5	2.5	0.0	0.0	0.0	1.0	0.0	0.0	0.0	0.0	1.5	1.5	5.5	0.5	12.5	25.5	12.5	2400
伊万里	0.0	0.0	0.0	0.0	0.5	0.0	2.5	5.5	0.0	0.0	0.0	0.0	0.0	0.0	0.0	0.0	0.0	0.0	1.5	5.0	1.5	3.0	37.5	28.5	85.5	53.5	2338
佐賀	0.0	0.0	0.0	0.0	2.5	0.5	0.0	0.5	0.0	1.5	5.5	0.0	0.0	0.0	0.0	0.0	0.0	0.0	0.0	1.0	0.5	0.5	3.5	24.5	40.5	24.5	2400
嬉野	0.0	0.0	0.0	7.0	3.5	0.5	3.0	8.5	5.0	0.0	2.5	0.5	0.0	0.0	0.0	0.0	0.0	1.0	0.0	4.5	0.0	1.0	1.5	17.5	56.0	17.5	2400
白石	0.0	0.0	0.0	0.0	6.0	0.0	0.5	0.5	6.0	25.0	0.5	0.5	0.0	0.0	0.0	0.0	0.0	0.0	0.0	2.0	0.5	0.5	1.0	23.0	66.0	25.0	1000
川副	0.0	0.0	0.0	0.0	2.5	0.0	0.0	0.0	0.0	0.0	0.0	0.0	0.5	0.0	0.0	0.0	0.5	0.0	0.0	0.0	0.0	0.0	0.0	0.0	3.5	2.5	0526

7月19日

2022年(令和4年)7月19日 単位: mm

時刻 観測所名	01	02	03	04	05	06	07	08	09	10	11	12	13	14	15	16	17	18	19	20	21	22	23	24	日合計	日最大 1時間降水量		
																									最大	時分		
唐津	0.0	0.0	0.0	0.0	0.0	0.0	7.0	7.5	1.5	0.5	1.0	0.0	0.0	0.0	0.0	0.0	0.0	0.0	0.0	0.0	0.0	0.0	0.0	0.0	0.0	17.5	9.0	0832
北山	9.5	0.5	0.0	0.0	0.0	0.0	2.0	40.0	8.0	0.0	0.0	1.0	0.0	0.0	0.0	0.0	0.0	0.0	0.0	0.0	0.0	0.0	0.0	0.0	0.0	61.0	43.0	0003
鳥栖	36.5	3.5	8.0	0.5	3.0	0.5	1.0	5.5	25.5	3.5	0.0	0.5	0.5	0.0	0.0	0.0	0.0	0.0	0.0	0.0	0.0	0.0	0.0	0.0	0.0	88.5	37.5	0059
伊万里	1.5	0.0	0.0	0.0	0.0	0.0	5.5	35.0	6.5	0.0	0.0	0.0	0.0	0.0	0.0	0.0	0.0	0.0	0.0	0.0	0.0	0.0	0.0	0.0	0.0	48.5	36.0	0755
佐賀	31.5	15.5	16.5	1.5	0.5	0.5	2.0	16.5	13.0	2.0	0.0	0.0	0.0	0.0	0.0	0.0	0.0	0.0	0.0	0.0	0.0	0.0	0.0	0.0	0.0	99.5	49.5	0046
嬉野	21.5	27.5	8.5	3.5	1.5	1.5	6.0	6.5	8.0	1.5	0.0	0.0	0.0	0.0	0.0	0.0	0.0	0.0	0.0	0.0	0.0	0.0	0.0	0.0	0.0	86.0	40.0	0135
白石	8.5	18.0	9.0	2.0	2.0	1.0	6.0	7.0	6.5	0.5	0.0	0.0	0.0	0.0	0.0	0.0	0.0	0.0	0.0	0.0	0.0	0.0	0.0	0.0	0.0	60.5	26.0	0035
川副	25.5	21.5	5.5	6.5	1.5	4.0	0.0	19.0	2.5	3.0	0.0	0.0	0.0	0.0	0.0	0.0	0.0	0.0	0.0	0.0	0.0	0.0	0.0	0.0	0.0	89.0	38.0	0128

ウ 日最大風向・風速

令和4年7月18日の日最大風向・風速

観測所名	日最大風向・風速		起時
	風向 (16方位)	風速 (m/s)	
唐津	南	6.9	17時04分
伊万里	南西	9.2	23時47分
佐賀	南	10.5	17時33分
嬉野	南南西	6.0	20時20分
白石	南南西	11.1	22時45分
川副	南南西	11.1	19時21分

令和4年7月19日の日最大風向・風速

観測所名	日最大風向・風速		起時
	風向 (16方位)	風速 (m/s)	
唐津	南	5.4	4時57分
伊万里	南西	9.8	1時53分
佐賀	南南西	12.4	0時18分
嬉野	西	6.9	1時14分
白石	西南西	11.5	8時04分
川副	西南西	11.5	8時30分

エ 注意報・警報の発表状況（令和4年7月18日～19日）

(ア) 大雨警報・注意報の発表状況

一次細分区域名		南部														北部					
市町村等をまとめた地域名		佐賀多久地区			鳥栖地区					武雄地区				鹿島地区			唐津地区		伊万里地区		
市町村等		佐賀市	多久市	小城市	鳥栖市	神埼市	吉野ヶ里町	基山町	上峰町	みやき町	武雄市	大町町	江北町	白石町	鹿島市	嬉野市	太良町	唐津市	玄海町	伊万里市	有田町
日時																					
7月18日	16時53分	△		△							△			△	△	△		△	△	△	△
	23時03分	△	△	△	△	△	△	△	△	△	△	△	△	△	△	△	△	△	△	△	△
	23時19分	●	●	●	△	●	●	●	△	●	●	●	●	△	△	△	△	●	△	●	●
	23時43分	●	●	●	△	●	●	●	△	●	●	●	●	△	△	△	△	●	△	●	●
7月19日	00時09分	●	●	●	●	●	●	●	△	●	●	●	●	△	△	△	△	●	△	●	●
	00時47分	◎	●	●	◎	●	●	◎	●	●	●	●	●	△	△	△	△	●	△	●	●
	01時28分	◎	●	●	◎	●	●	◎	●	●	●	●	●	△	●	●	△	●	△	●	●
	01時33分	◎	●	●	◎	●	●	◎	●	●	●	●	●	△	◎	●	△	●	△	●	●
	06時36分	◎	●	●	◎	●	●	◎	●	●	●	●	●	△	◎	●	△	●	△	●	●
	07時34分	◎	●	●	◎	●	●	◎	●	●	●	●	●	●	◎	●	●	●	△	●	●
	08時34分	◎	●	●	◎	●	●	◎	●	●	●	●	●	●	◎	●	●	●	△	●	●
	10時20分	◎	●	●	◎	●	●	◎	●	●	●	●	●	●	◎	●	●	●	△	●	●
	11時43分	●	●	△	●	●	●	●	△	●	△	△	△	△	●	●	●	●	△	△	△
	15時02分	△	△	△	△	△	△	△	△	△	△	△	△	△	△	△	△	△	△	△	△
	16時40分	△	△	△	△	△	△	△	△	△	△	△	△	△	△	△	△	△	△	△	△
	21時22分	解	解	解	解	解	解	解	解	解	解	解	解	解	解	解	解	解	解	解	解

□：特別警報（浸水害） ■：特別警報（土砂災害） ☆：特別警報（浸水害、土砂災害）
○：警報（浸水害） ●：警報（土砂災害） ◎：警報（浸水害、土砂災害） △：注意報 解：解除

(イ) 洪水警報・注意報の発表状況

一次細分区域名		南部														北部					
市町村等をまとめた地域名		佐賀多久地区			鳥栖地区					武雄地区				鹿島地区			唐津地区		伊万里地区		
市町村等		佐賀市	多久市	小城市	鳥栖市	神埼市	吉野ヶ里町	基山町	上峰町	みやき町	武雄市	大町町	江北町	白石町	鹿島市	嬉野市	太良町	唐津市	玄海町	伊万里市	有田町
日時																					
7月18日	23時03分																			△	△
	23時19分	△				△														△	△
	23時43分	△				△				●										△	△
7月19日	00時09分	△	△	△	△	△	△	△		●								△		△	△
	00時21分	△	△	△	△	△	△	●		△	●							△		△	△
	00時47分	△	△	△	●	●	●	●	△	●	●							△		△	△
	01時28分	●	△	△	●	●	●	●	△	●	●				△	△		△		△	△
	02時49分	●	△	△	●	●	●	●	△	●	●				△	△	△	△		△	△
	08時34分	●	△	△	●	●	●	●	△	●	●				△	△	△	△		△	△
	10時20分	●	△	△	△	△	△	△	△	△	△				△	△	△	△		△	△
	11時43分	△	解	解	解	解	解	解	解	解	解				解	解	解	解		解	解
	15時02分	△																			
21時22分	解																				

●：警報 △：注意報 解：解除

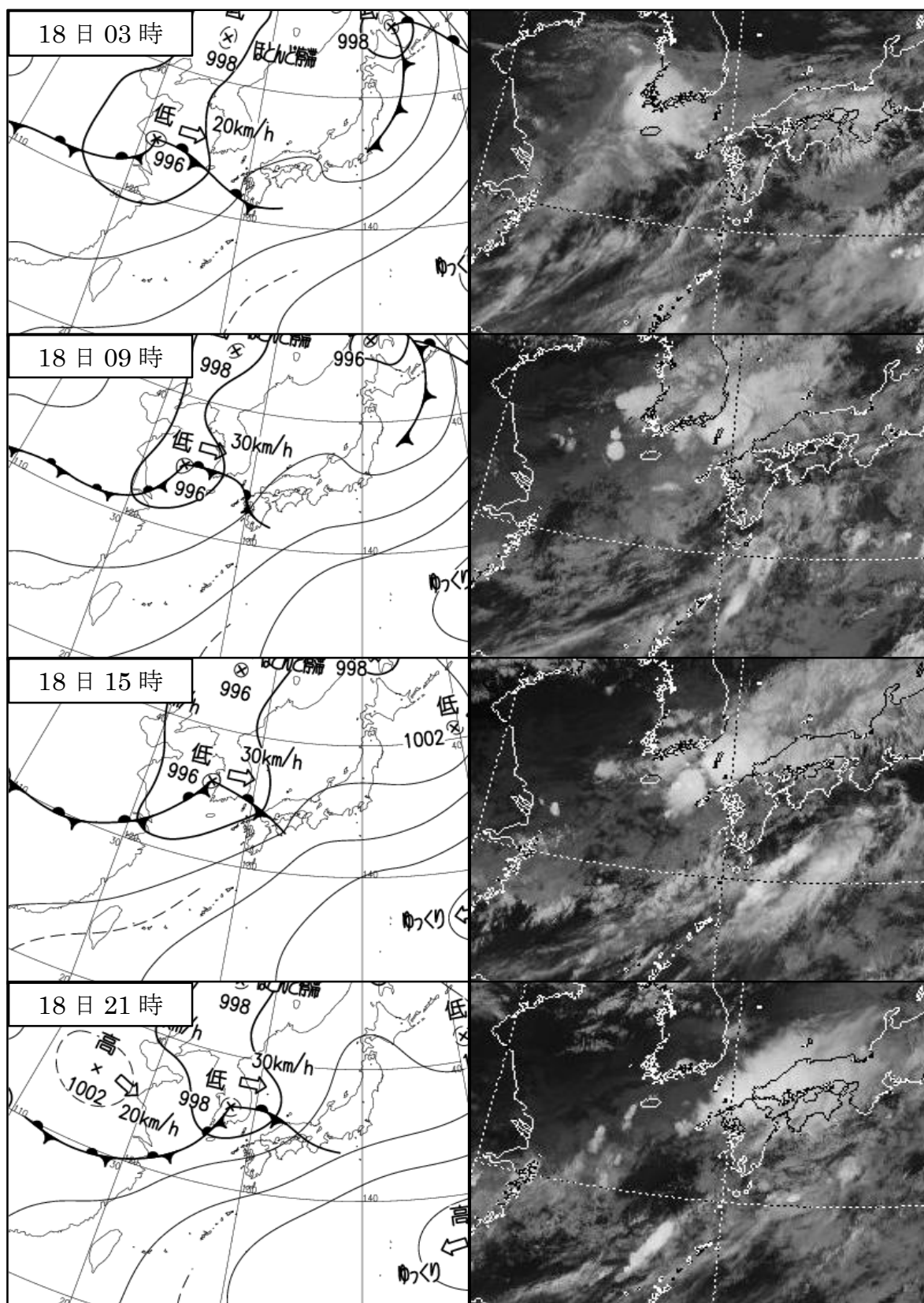
(ウ) 土砂災害警戒情報の発表状況

一次細分区域名		南部														北部					
市町村等をまとめた地域名		佐賀多久地区			鳥栖地区					武雄地区				鹿島地区			唐津地区		伊万里地区		
市町村名		佐賀市	多久市	小城市	鳥栖市	神埼市	吉野ヶ里町	基山町	上峰町	みやき町	武雄市	大町町	江北町	白石町	鹿島市	嬉野市	太良町	唐津市	玄海町	伊万里市	有田町
日時／番号																					
7月18日	23時35分	第1号								●										●	●
7月19日	0時30分	第2号								●										●	●
7月19日	0時45分	第3号				●				●										●	●
7月19日	0時55分	第4号				●		●	●	●	●									●	●
7月19日	1時40分	第5号				●		●	●	●	●				●	●				●	●
7月19日	8時40分	第6号				●		●	●	●	●				●	●	●			●	●
7月19日	10時30分	第7号				解		解	解	解	解				●	●	●			解	解
7月19日	11時15分	第8号													解	解	解				

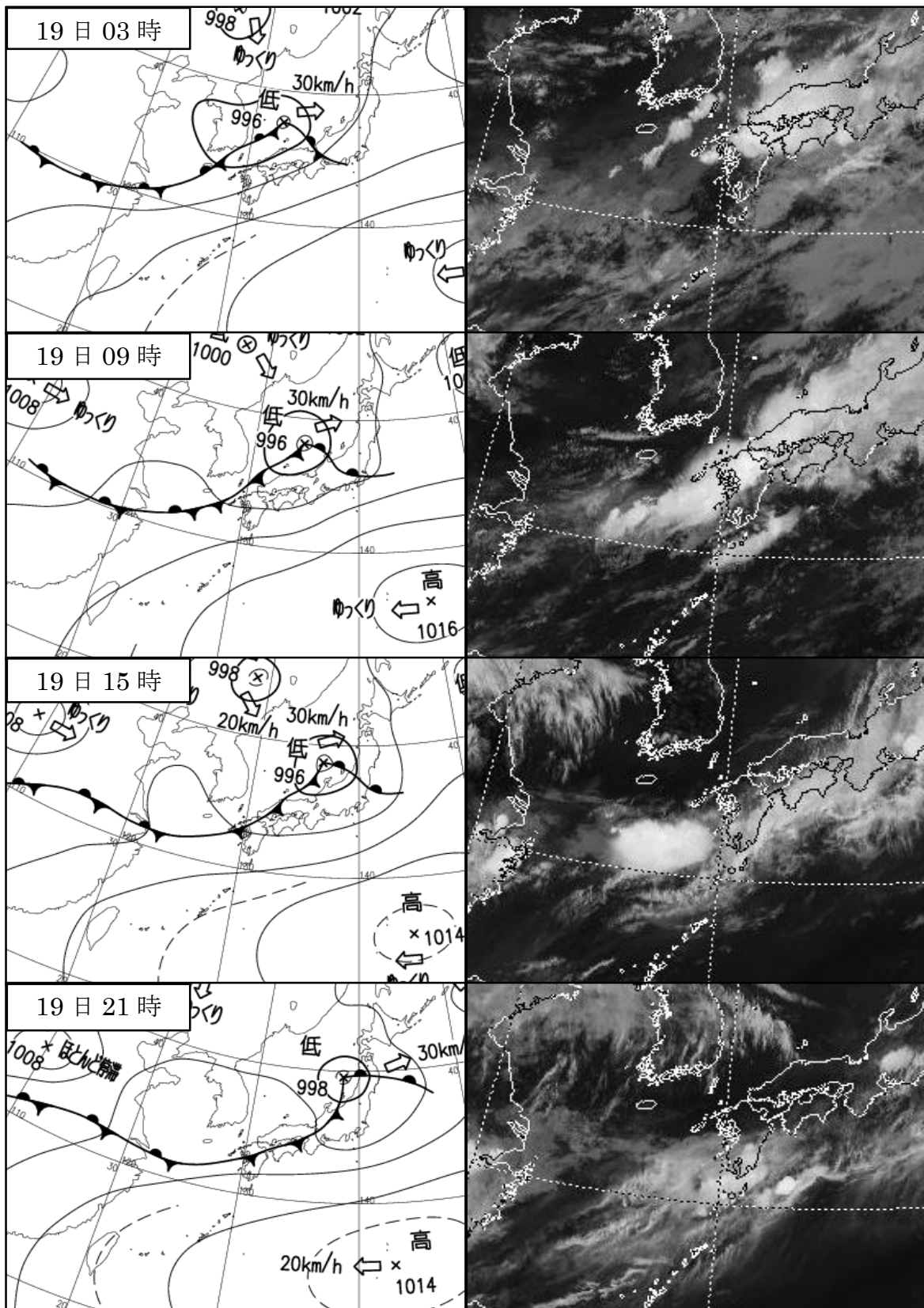
●：発表及び継続 解：解除

オ 天気図および気象衛星画像（赤外）

令和4年7月18日03時00分～21時00分（6時間毎）



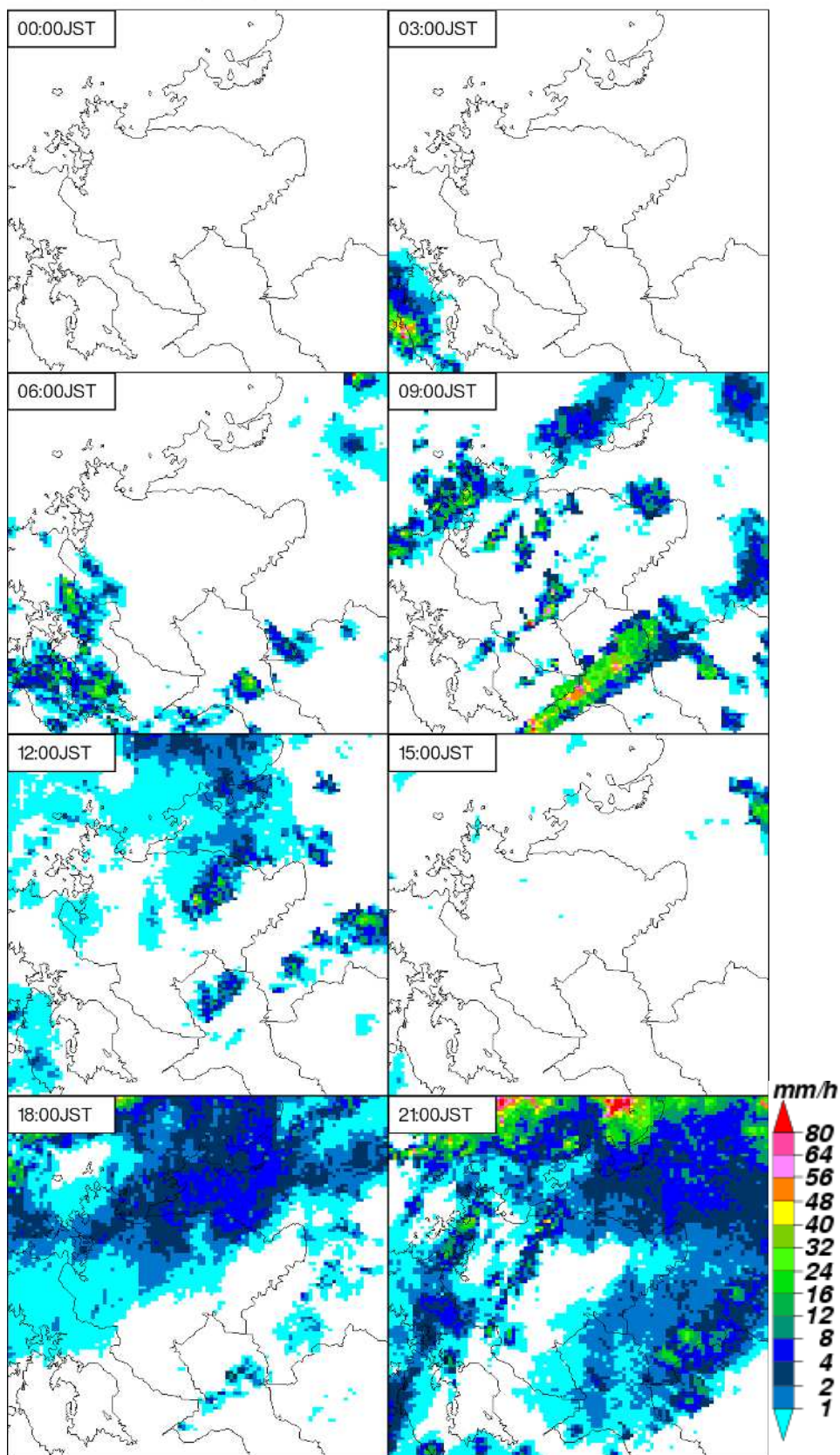
令和4年7月19日03時00分～21時00分（6時間毎）



カ 気象レーダー画像

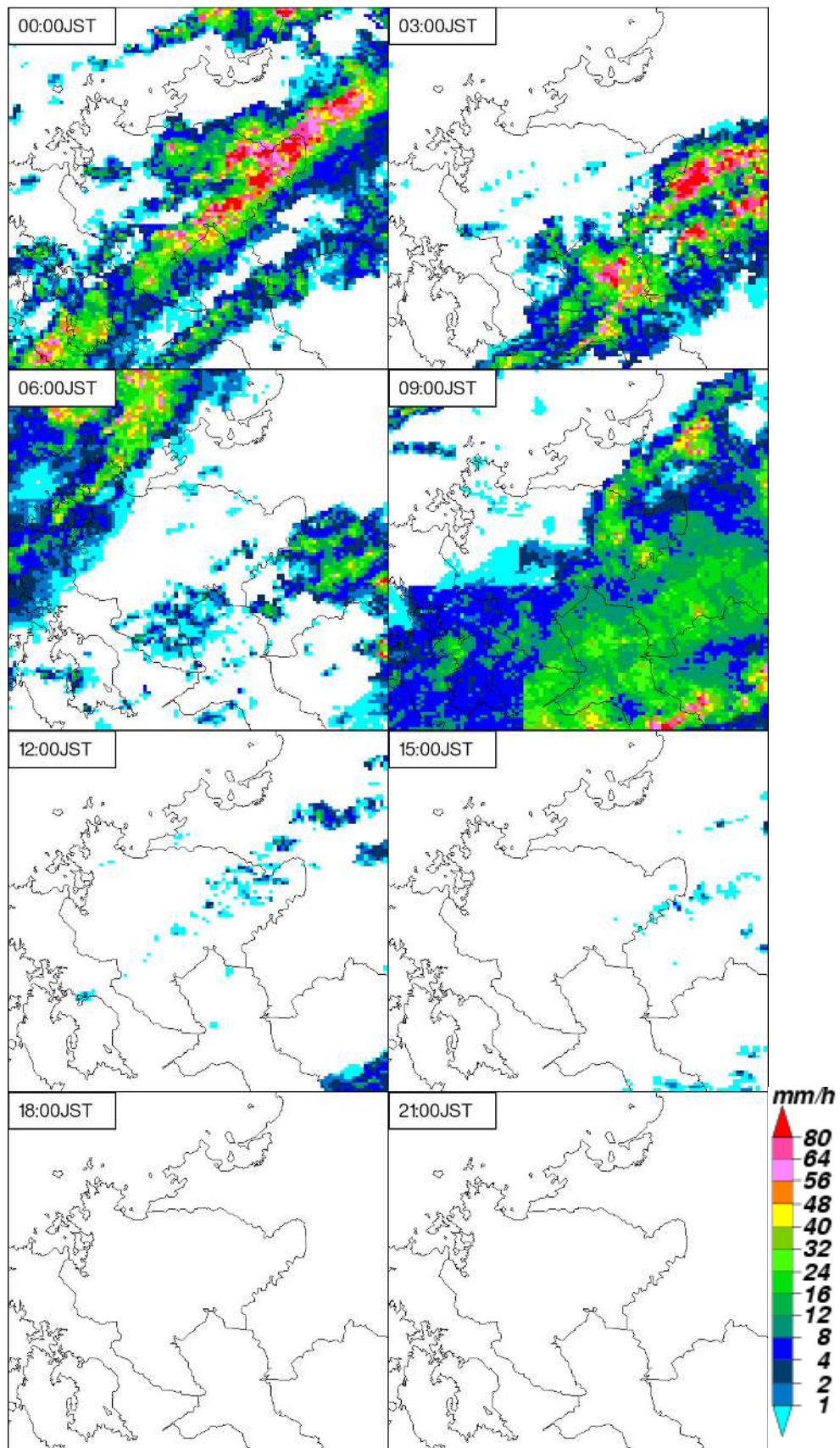
令和4年7月18日00時00分～21時00分(3時間毎)

Date: 2022/07/18



令和4年7月19日00時00分～21時00分(3時間毎)

Date: 2022/07/19



(2) 被害

ア 人的被害

なし

イ 住家・非住家被害

床下浸水 1棟 (鹿島市)

(3) 災害応急対策

ア 災害警戒体制の設置状況

(ア) 県

7月18日 23時19分 ～ 7月19日 15時02分 災害情報連絡室設置

(イ) 市町の体制推移

市町	7月18日	7月19日
佐賀市	1次	→廃止
唐津市	1次	→廃止
鳥栖市	1次	→廃止
多久市	1次	→廃止
伊万里市	1次→2次	→1次→廃止
武雄市	1次	→廃止
鹿島市	1次	→廃止
小城市	1次	→廃止
嬉野市	1次	→廃止
神埼市	1次	→廃止
吉野ヶ里町	1次	→廃止
基山町	1次	→3次→廃止
上峰町		1次→廃止
みやき町	1次	→2次→1次→廃止
有田町	1次→2次	→1次→廃止
大町町	1次	→廃止
江北町	3次	→廃止
白石町	2次	→廃止
太良町	1次	→3次→廃止

1次：災害情報連絡室等設置 2次：災害警戒本部等設置 3次：災害対策本部設置

イ 消防機関の出動状況

消防職員出動延人数 4人

ウ 避難指示等の発令状況

(ア) 避難指示

合計 15,631 世帯 38,787 人

市町	世帯	人数
武雄市	4,252	10,551
嬉野市	1,998	5,350
有田町	7,826	19,170
江北町	1,555	3,716

(イ) 高齢者等避難

鳥栖市、嬉野市、武雄市、鹿島市、みやき町、有田町、太良町

4. 8月16日から18日にかけての大雨

(1) 気象（佐賀地方気象台からの提供）

ア 概況

【気象の状況】

8月16日から17日にかけて、低気圧からのびる前線が朝鮮半島付近に停滞し、18日にかけて九州をゆっくり南下した。低気圧や前線に向かって太平洋高気圧の周辺から暖かく湿った空気が流れ込み、九州北部地方では、大気の状態が非常に不安定となった。

17日明け方から18日夕方にかけて、佐賀県内の6市町へ土砂災害警戒情報が発表された。

【大雨の状況】

佐賀県では、16日から18日の明け方にかけて、雷を伴った激しい雨が降り、17日の日降水量は、白石で168.5ミリ、佐賀で155.5ミリ、伊万里で132.5ミリと日降水量が100ミリを超える大雨となったところがあった。

16日00時から18日06時までの期間降水量は、佐賀で268.5ミリ、白石で254.5ミリ、伊万里で220.5ミリ、北山で201.5ミリを観測した。

イ 降水量

(ア) 日降水量（単位：mm）

日付	唐津	北山	鳥栖	伊万里	佐賀	嬉野	白石	川副
8月16日	47.0	95.5	50.5	67.5	70.5	64.5	61.5	40.0
8月17日	46.5	64.5	73.0	132.5	155.5	78.0	168.5	57.0
8月18日	58.5	31.5	34.0	15.5	33.0	36.0	21.0	43.5

(イ) 1時間当たりの雨量（単位：mm）

8月16日

2022年（令和4年）8月16日 単位：mm

時刻	観測所名																								日最大		
	01	02	03	04	05	06	07	08	09	10	11	12	13	14	15	16	17	18	19	20	21	22	23	24	日合計	1時間降水量	
観測所名																									最大	時分	
唐津	0.0	0.0	0.0	0.0	0.5	4.0	0.0	0.0	0.0	0.0	0.5	0.0	1.0	4.5	2.0	0.0	0.0	0.0	3.0	23.5	0.0	0.5	2.0	5.5	47.0	23.5	2018
北山	0.5	0.0	0.0	0.0	1.5	3.5	7.5	2.5	0.5	0.5	1.0	5.0	4.0	3.5	23.0	18.0	7.0	2.0	2.0	2.0	4.5	4.0	1.5	1.5	95.5	25.0	1624
鳥栖	0.0	1.5	0.5	0.0	0.5	0.5	14.0	0.0	1.0	0.5	1.5	0.0	1.0	2.0	1.5	4.0	14.0	5.5	0.0	1.0	0.0	1.5	0.0	0.0	50.5	19.5	1729
伊万里	3.0	0.0	0.0	0.5	0.0	6.0	1.0	0.0	0.0	0.5	9.5	1.5	5.0	7.5	11.0	16.0	2.0	2.5	1.0	0.0	0.0	0.0	0.5	0.0	67.5	17.0	1557
佐賀	0.5	0.5	0.0	0.0	1.0	7.0	9.0	0.5	5.5	2.0	1.5	0.0	5.0	2.0	3.5	0.0	25.0	6.0	0.5	0.0	0.5	0.0	0.0	0.5	70.5	28.5	1729
嬉野	2.5	0.5	1.0	1.0	1.0	9.0	1.5	0.0	21.0	3.5	0.5	4.5	7.0	0.0	3.5	0.0	6.0	0.5	0.0	0.0	0.0	0.0	1.5	0.0	64.5	21.5	0906
白石	0.5	0.0	0.5	0.0	0.0	10.0	0.5	0.5	11.0	0.5	1.0	0.0	13.5	3.5	4.0	0.0	11.0	3.0	0.5	0.0	0.5	0.0	1.0	0.0	61.5	14.0	1319
川副	0.0	0.0	0.0	0.0	0.0	3.0	7.0	0.0	0.0	1.5	6.5	0.5	0.5	1.5	7.0	8.5	1.0	0.5	0.0	0.5	0.0	0.5	1.5	40.0	12.5	1549	

8月17日

2022年(令和4年)8月17日 単位:mm

時刻	観測所名																								日合計	日最大	
	01	02	03	04	05	06	07	08	09	10	11	12	13	14	15	16	17	18	19	20	21	22	23	24		1時間降水量	最大
唐津	0.0	2.5	0.5	0.0	1.0	0.5	0.5	2.0	0.5	17.5	4.0	2.5	1.0	1.5	4.0	4.5	0.0	0.5	0.0	0.5	0.5	1.0	1.5	0.0	46.5	18.0	1005
北山	0.0	1.0	1.0	7.0	2.5	2.5	0.5	0.0	0.0	20.0	14.0	2.5	2.5	2.0	3.0	3.5	1.0	0.5	0.0	0.0	0.0	0.0	1.0	0.0	64.5	32.5	1036
鳥栖	0.0	0.0	0.0	0.0	3.5	7.5	1.0	4.5	0.5	12.0	11.5	10.0	10.5	5.0	2.5	2.0	0.5	0.5	0.0	0.0	0.0	0.0	0.0	1.5	73.0	16.0	1120
伊万里	1.0	9.5	6.0	8.5	17.0	0.0	1.5	0.0	0.0	20.5	39.0	6.5	6.5	4.0	4.5	5.0	1.0	0.0	0.5	1.0	0.0	0.0	0.5	0.0	132.5	52.5	1038
佐賀	0.0	0.0	0.5	0.0	24.0	19.0	19.5	2.5	0.5	15.5	12.0	26.5	13.0	4.0	4.5	5.0	2.0	0.0	0.0	0.5	0.0	0.5	5.5	0.5	155.5	34.5	0530
嬉野	0.5	0.0	1.0	13.0	7.5	0.0	2.0	0.0	0.0	5.0	0.5	1.5	4.5	14.0	8.0	5.0	2.5	1.5	0.5	1.0	3.5	1.0	5.5	0.0	78.0	18.5	1418
白石	0.0	0.0	0.0	8.0	30.5	10.5	13.5	0.5	0.5	3.5	26.5	16.5	33.0	8.5	4.0	4.0	1.5	1.0	0.5	0.5	1.0	0.5	2.5	1.5	168.5	39.0	1132
川副	0.0	0.0	0.5	0.5	1.5	7.5	3.5	1.0	1.0	0.0	0.0	0.5	3.0	19.5	3.5	4.5	2.0	0.5	0.0	0.5	0.0	0.5	4.5	2.5	57.0	20.5	1424

8月18日

2022年(令和4年)8月18日 単位:mm

時刻	観測所名																								日合計	日最大	
	01	02	03	04	05	06	07	08	09	10	11	12	13	14	15	16	17	18	19	20	21	22	23	24		1時間降水量	最大
唐津	1.0	19.5	28.0	6.0	2.5	1.5	0.0	0.0	0.0	0.0	0.0	0.0	0.0	0.0	0.0	0.0	0.0	0.0	0.0	0.0	0.0	0.0	0.0	0.0	58.5	29.5	0306
北山	1.0	13.0	6.5	8.0	1.5	1.5	0.0	0.0	0.0	0.0	0.0	0.0	0.0	0.0	0.0	0.0	0.0	0.0	0.0	0.0	0.0	0.0	0.0	0.0	31.5	17.5	0238
鳥栖	0.5	6.5	12.5	9.0	3.5	2.0	0.0	0.0	0.0	0.0	0.0	0.0	0.0	0.0	0.0	0.0	0.0	0.0	0.0	0.0	0.0	0.0	0.0	0.0	34.0	15.0	0240
伊万里	0.5	5.0	4.0	3.0	2.0	1.0	0.0	0.0	0.0	0.0	0.0	0.0	0.0	0.0	0.0	0.0	0.0	0.0	0.0	0.0	0.0	0.0	0.0	0.0	15.5	5.5	0159
佐賀	1.0	4.0	18.0	5.0	3.5	1.5	0.0	0.0	0.0	0.0	0.0	0.0	0.0	0.0	0.0	0.0	0.0	0.0	0.0	0.0	0.0	0.0	0.0	0.0	33.0	18.5	0304
嬉野	0.0	1.0	17.0	17.5	0.0	0.5	0.0	0.0	0.0	0.0	0.0	0.0	0.0	0.0	0.0	0.0	0.0	0.0	0.0	0.0	0.0	0.0	0.0	0.0	36.0	18.0	0355
白石	0.5	0.5	10.0	9.5	0.0	0.5	0.0	0.0	0.0	0.0	0.0	0.0	0.0	0.0	0.0	0.0	0.0	0.0	0.0	0.0	0.0	0.0	0.0	0.0	21.0	10.0	0357
川副	3.5	0.5	26.0	12.0	1.5	0.0	0.0	0.0	0.0	0.0	0.0	0.0	0.0	0.0	0.0	0.0	0.0	0.0	0.0	0.0	0.0	0.0	0.0	0.0	43.5	27.0	0314

ウ 日最大風向・風速

令和4年8月16日の日最大風向・風速

観測所名	日最大風向・風速		起時
	風向(16方位)	風速(m/s)	
唐津	南南東	4.5	5時20分
伊万里	南西	6.5	12時16分
佐賀	南西	9.6	6時09分
嬉野	南	5.3	5時41分
白石	南西	9.2	14時36分
川副	南南西	10.0	23時11分

令和4年8月17日の日最大風向・風速

観測所名	日最大風向・風速		起時
	風向(16方位)	風速(m/s)	
唐津	南南東	7.2	16時04分
伊万里	南西	7.8	14時11分
佐賀	北西	7.6	11時17分
嬉野	北北西	4.6	10時48分
白石	北	6.1	10時55分
川副	南	9.9	1時27分

令和4年8月18日の日最大風向・風速

観測所名	日最大風向・風速		起時
	風向(16方位)	風速(m/s)	
唐津	西北西	7.1	15時15分
伊万里	南西	6.0	2時51分
佐賀	南	8.3	16時29分
嬉野	南南東	4.2	12時11分
白石	西南西	7.3	3時43分
川副	南	8.1	16時17分

(ア) 大雨警報・注意報の発表状況

一次細分区域名		南部												北部								
市町村等をまとめた地域名		佐賀多久地区			鳥栖地区				武雄地区				鹿島地区		唐津地区		伊万里地区					
市町村等		佐賀市	多久市	小城市	鳥栖市	神埼市	吉野ヶ里町	基山町	上峰町	みやき町	武雄市	大町町	江北町	白石町	鹿島市	嬉野市	太良町	唐津市	玄海町	伊万里市	有田町	
日時																						
8月16日	06時26分	△																				
	08時48分	△									△					△						
	11時39分	解									解					△						
	12時45分														△	△						
	13時44分														△	△					△	
	14時12分	△			△	△	△	△	△	△					△	△		△			△	△
	14時54分	●	●	●	△	△	△	△	△	△					△	△		●			△	△
	15時35分	●	●	●	△	●	△	△	△	△					△	△		●			△	△
15時46分	●	●	●	△	●	△	△	△	△	△				●	●		●			△	△	
8月17日	02時02分	●	●	●	△	●	△	△	△	△	△	△	△	●	●	△	●			△	△	
	03時50分	●	●	●	△	●	△	△	△	△	△	△	△	●	●	△	●			●	△	
	05時27分	●	●	●	△	●	△	△	△	△	●	●	●	●	●	△	●			●	△	
	07時09分	●	●	●	△	●	△	△	△	△	●	●	●	●	●	△	●			●	△	
	09時59分	●	●	●	△	●	△	△	△	△	●	●	●	●	●	△	●			△	●	△
	10時47分	●	●	●	△	●	△	△	△	△	●	●	●	●	●	△	●			△	●	△
	11時04分	●	●	●	●	●	●	●	●	●	●	●	●	●	●	●	△	●		△	●	●
	11時49分	◎	●	●	●	●	●	●	●	●	●	●	●	●	●	●	△	●		△	●	●
	13時14分	◎	●	●	●	●	●	●	●	●	●	●	●	◎	◎	●	△	●		△	●	●
	14時36分	●	●	●	●	●	●	●	●	●	●	●	●	●	◎	◎	●	●		△	●	●
8月18日	01時35分	●	●	●	●	●	●	●	●	●	●	●	●	◎	◎	●	●	●	●	●	●	
	05時54分	●	●	●	●	●	●	●	●	●	●	●	●	●	●	●	●	●	●	●	△	
	08時40分	●	●	●	△	△	△	△	△	△	△	△	△	●	●	●	●	●	●	△	△	
	14時55分	△	△	△	△	△	△	△	△	△	△	△	△	△	●	△	△	△	△	△	△	
	15時52分	△	解	解	解	解	解	解	解	解	解	解	解	△	△	△	解	解	解	解	解	
	22時02分	解												解	△	△		解				
8月19日	04時08分													解	解							

□:特別警報(浸水害) ■:特別警報(土砂災害) ☆:特別警報(浸水害、土砂災害)
○:警報(浸水害) ●:警報(土砂災害) ◎:警報(浸水害、土砂災害) △:注意報 解:解除

(イ) 洪水警報・注意報の発表状況

一次細分区域名		南部												北部							
市町村等をまとめた地域名		佐賀多久地区			鳥栖地区				武雄地区				鹿島地区		唐津地区		伊万里地区				
市町村等		佐賀市	多久市	小城市	鳥栖市	神埼市	吉野ヶ里町	基山町	上峰町	みやき町	武雄市	大町町	江北町	白石町	鹿島市	嬉野市	太良町	唐津市	玄海町	伊万里市	有田町
日時																					
8月16日	15時35分																			△	
	16時10分	△																		△	
8月17日	02時02分	解																解			
	04時58分														△	△					
	05時27分													△	△	△					
	07時09分	△	△											△	△	△					
	09時59分	△	△											△	△	△		△		△	
	10時47分	△	△							△				△	△	△		△		△	△
	11時04分	△	△		△	△		△		△				△	△	△		△		△	△
	12時08分	△	△	△	△	△	△	△		△				△	●	△		△		△	△
	13時14分	●	△	△	△	△	△	△		△				△	●	●	●	△		△	△
	14時36分	●	△	△	△	△	△	△	△	△	△			△	●	●	●	△		△	△
8月18日	02時10分	●	△	△	△	△	△	△	△	△	△			△	●	●	●	△	△	△	△
	05時54分	△	解	解	解	解	解	解	解	解			解	△	△	△		解	解	解	解
	08時40分	解												解	△	△					
8月18日	10時17分												解	△	△	△					

●:警報 △:注意報 解:解除

(ウ) 土砂災害警戒情報の発表状況

一次細分区域名			南部											北部								
市町村等をまとめた地域名			佐賀多久地区			鳥栖地区				武雄地区				鹿島地区			唐津地区		伊万里地区			
市町村名 日時／番号			佐賀市	多久市	小城市	鳥栖市	神埼市	吉野ヶ里町	基山町	上峰町	みやき町	武雄市	大町町	江北町	白石町	鹿島市	嬉野市	太良町	唐津市	玄海町	伊万里市	有田町
			8月17日	4時30分	第1号														●			
8月17日	10時40分	第2号														●					●	
8月17日	12時20分	第3号													●	●					●	
8月17日	13時00分	第4号												●	●	●					●	
8月18日	1時50分	第5号												●	●	●		●			●	
8月18日	2時10分	第6号												●	●	●		●	●		●	
8月18日	5時40分	第7号												●	●	●		解	解		解	
8月18日	6時10分	第8号												解	●	●						
8月18日	13時00分	第9号												解	●	●						
8月18日	15時20分	第10号													解	●						

●:発表及び継続 解:解除

(2) 被害

ア 人的被害

なし

イ 住家・非住家被害

床下浸水 1棟 (唐津市)

ウ 被害額

(ア) 総額 281,004千円

(イ) 内訳

○農林水産業施設 188,585千円

※農林水産業施設災害復旧事業費国庫補助金の暫定措置に関する法律の補助対象

区分		被害数量	被害金額	発生市町
農業用施設	農地	1.03ha	55,600千円	佐賀市、唐津市、伊万里市、玄海町
	土地改良施設	17箇所	73,300千円	佐賀市、唐津市、伊万里市、鹿島市、小城市
林業用施設	林道	1路線	59,685千円	鳥栖市

○公共土木施設 92,419千円

※公共土木施設災害復旧事業費国庫負担法の対象

区分	被害数量	被害金額	発生市町
道路	4箇所	46,802千円	佐賀市、唐津市
河川	8箇所	45,617千円	佐賀市、唐津市、伊万里市

(3) 災害応急対策

ア 災害警戒体制の設置状況

(ア) 県

8月16日 14時54分 ～ 8月18日 15時52分 災害情報連絡室設置

(イ) 市町の体制推移

市町	8月16日	8月17日	8月18日
佐賀市	1次	→	→廃止
唐津市	1次	→	→廃止
鳥栖市	1次	→	→廃止
多久市	1次	→	→廃止
伊万里市		1次→2次	→1次→廃止
武雄市		1次	→廃止
鹿島市	1次	→3次	→廃止
小城市	1次	→2次	→廃止
嬉野市	1次	→	→廃止
神埼市	1次	→	→廃止
吉野ヶ里町		1次	→廃止
基山町		1次	→廃止
上峰町		1次	→廃止
みやき町		1次	→廃止
玄海町			1次→廃止
有田町		1次	→廃止
大町町		1次	→廃止
江北町		1次	→廃止
白石町		1次	→廃止
太良町		1次	→廃止

1次：災害情報連絡室等設置 2次：災害警戒本部等設置 3次：災害対策本部設置

イ 消防機関の出動状況

消防職員出動延人数 6人

消防団員出動延人数 21人

ウ 避難指示等の発令状況

(ア) 避難指示

合計 15,635世帯 41,034人 (各市町の最大値を集計)

市町	世帯	人数
鹿島市	10,693	27,823
嬉野市	3,849	9,978
白石町	1,093	3,233

(イ) 高齢者等避難

佐賀市、伊万里市、武雄市、小城市、嬉野市、大町町、江北町

ウ 日最大風向・風速

令和4年9月5日の日最大風向・風速

観測所名	日最大風向・風速		起時
	風向 (16 方位)	風速 (m/s)	
唐津	南南東	6.9	23 時 20 分
伊万里	南東	9.6	23 時 31 分
佐賀	南南東	14.2	23 時 57 分
嬉野	南南東	11.8	23 時 29 分
白石	南東	11.6	22 時 52 分
川副	南南東	14.8	23 時 59 分

令和4年9月5日の日最大瞬間風向・風速

観測所名	日最大風向・風速		起時
	風向 (16 方位)	風速 (m/s)	
唐津	南東	18.8	22 時 03 分
伊万里	南南東	18.1	23 時 24 分
佐賀	南南東	22.9	23 時 49 分
嬉野	南南東	20.7	23 時 32 分
白石	南東	17.6	22 時 47 分
川副	南南東	20.1	23 時 42 分

令和4年9月6日の日最大風向・風速

観測所名	日最大風向・風速		起時
	風向 (16 方位)	風速 (m/s)	
唐津	南	11.5	6 時 23 分
伊万里	南	10.2	3 時 49 分
佐賀	南	19.6	4 時 45 分
嬉野	南南東	14.3	0 時 55 分
白石	南	15.0	3 時 34 分
川副	南南西	19.8	5 時 10 分

令和4年9月6日の日最大瞬間風向・風速

観測所名	日最大風向・風速		起時
	風向 (16 方位)	風速 (m/s)	
唐津	南	24.3	5 時 20 分
伊万里	南南西	29.0	3 時 28 分
佐賀	南	29.4	4 時 39 分
嬉野	南東	28.1	0 時 08 分
白石	南	22.8	3 時 25 分
川副	南南西	26.7	4 時 52 分

エ 注意報・警報の発表状況 (令和4年9月4日～7日)

(ア) 大雨警報・注意報の発表状況

一次細分区域名		南部														北部					
市町村等をまとめた地域名		佐賀多久地区			鳥栖地区					武雄地区				鹿島地区			唐津地区		伊万里地区		
市町村等 日時		佐賀市	多久市	小城市	鳥栖市	神埼市	吉野ヶ里町	基山町	上峰町	みやき町	武雄市	大町町	江北町	白石町	鹿島市	嬉野市	太良町	唐津市	玄海町	伊万里市	有田町
9月5日	16時46分	△	△	△	△	△	△	△	△	△	△	△	△	△	△	△	△	△	△	△	△
9月6日	02時53分	●	●	△	△	△	△	△	△	●	●	●	△	△	△	△	△	●	△	●	△
	06時04分	●	△	△	△	△	△	△	△	△	△	△	△	△	△	△	△	●	△	△	△
	08時25分	●	解	解	解	解	解	解	解	解	解	解	解	解	解	解	解	●	△	△	解
	10時50分	△																	△	解	△
	13時44分	解																解		解	

□:特別警報(浸水害) ■:特別警報(土砂災害) ☆:特別警報(浸水害、土砂災害)
○:警報(浸水害) ●:警報(土砂災害) ◎:警報(浸水害、土砂災害) △:注意報 解:解除

(イ) 暴風警報・強風注意報の発表状況

一次細分区域名		南部														北部					
市町村等をまとめた地域名		佐賀多久地区			鳥栖地区					武雄地区				鹿島地区			唐津地区		伊万里地区		
市町村等 日時		佐賀市	多久市	小城市	鳥栖市	神埼市	吉野ヶ里町	基山町	上峰町	みやき町	武雄市	大町町	江北町	白石町	鹿島市	嬉野市	太良町	唐津市	玄海町	伊万里市	有田町
9月4日	10時16分																	△	△		
	16時29分	△	△	△	△	△	△	△	△	△	△	△	△	△	△	△	△	△	△	△	△
9月5日	16時46分	●	△	●	△	△	△	△	△	△	△	△	△	●	●	●	●	●	●	●	●
	20時20分	●	●	●	●	●	●	●	●	●	●	●	●	●	●	●	●	●	●	●	●
9月6日	08時25分	△	△	△	△	△	△	△	△	△	△	△	△	△	△	△	△	●	●	△	△
	10時50分	△	△	△	△	△	△	△	△	△	△	△	△	△	△	△	△	△	△	△	△
	13時44分	△	解	△	解	解	解	解	解	解	解	解	△	△	解	△	△	△	△	△	解
	16時16分	解		解										解	解		解	△	△	解	
	21時53分																		△	△	
9月7日	04時32分	△		△										△	△		△	解	解		
	06時08分	△		△										△	△		△				
	10時10分	解		解										解	解		解				

●:暴風警報 △:強風注意報 解:解除

(ウ) 波浪警報・注意報の発表状況

一次細分区域名		南部														北部					
市町村等をまとめた地域名		佐賀多久地区			鳥栖地区					武雄地区				鹿島地区			唐津地区		伊万里地区		
市町村等 日時		佐賀市	多久市	小城市	鳥栖市	神埼市	吉野ヶ里町	基山町	上峰町	みやき町	武雄市	大町町	江北町	白石町	鹿島市	嬉野市	太良町	唐津市	玄海町	伊万里市	有田町
9月5日	06時53分	△		△										△	△		△	△	△		
	20時20分	●		●										●	●		●	●	●		
9月6日	08時25分	△		△										△	△		△	●	●		
	10時50分	△		△										△	△		△	△	△		
	16時16分	解		解										解	解		解	△	△		
	21時53分																	解	解		

●:警報 △:注意報 解:解除

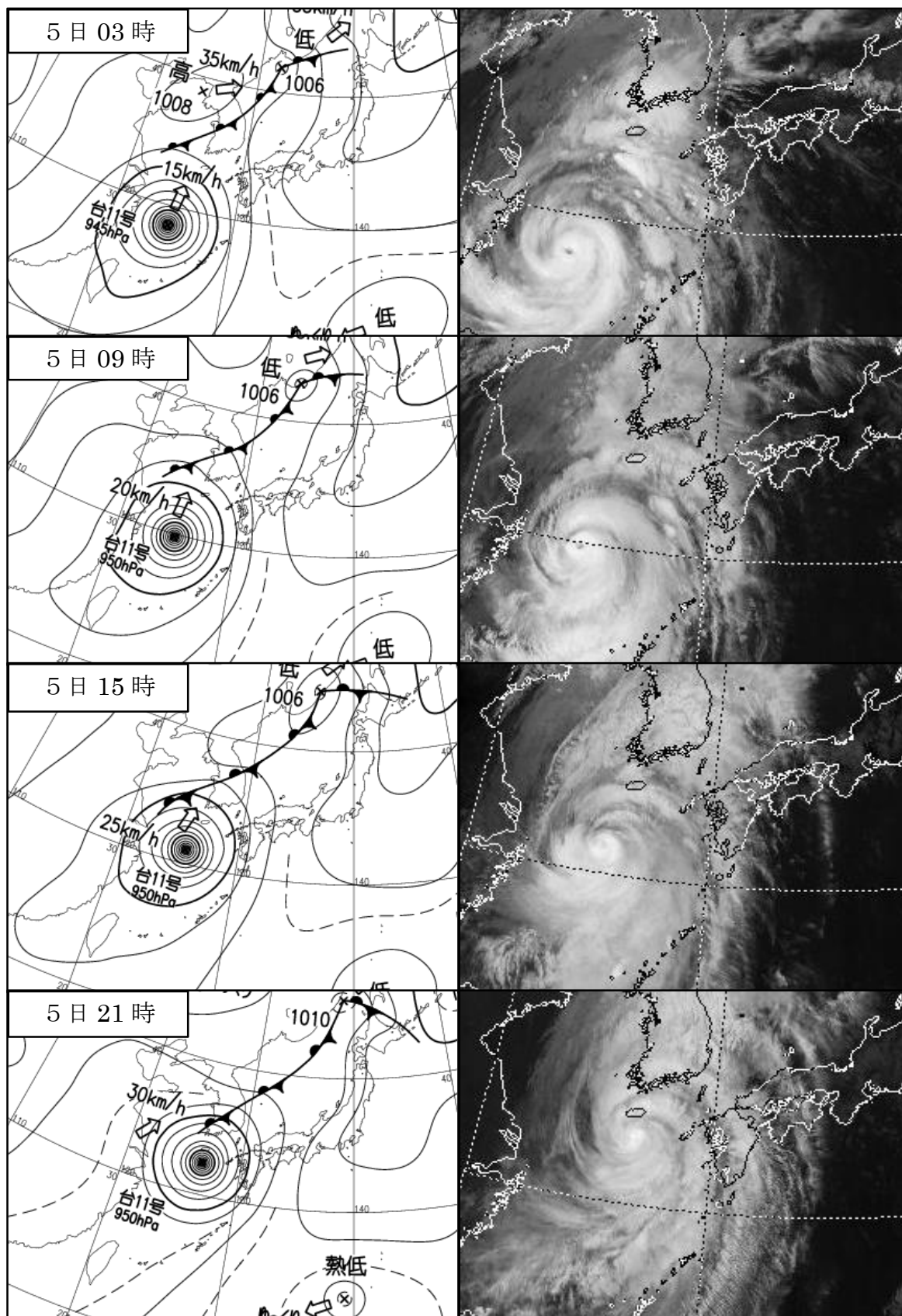
(エ) 高潮注意報の発表状況

一次細分区域名		南部														北部					
市町村等をまとめた地域名		佐賀多久地区			鳥栖地区					武雄地区				鹿島地区			唐津地区		伊万里地区		
市町村等 日時		佐賀市	多久市	小城市	鳥栖市	神埼市	吉野ヶ里町	基山町	上峰町	みやき町	武雄市	大町町	江北町	白石町	鹿島市	嬉野市	太良町	唐津市	玄海町	伊万里市	有田町
9月5日	16時46分																△	△	△		
9月6日	08時25分																解	解	解		

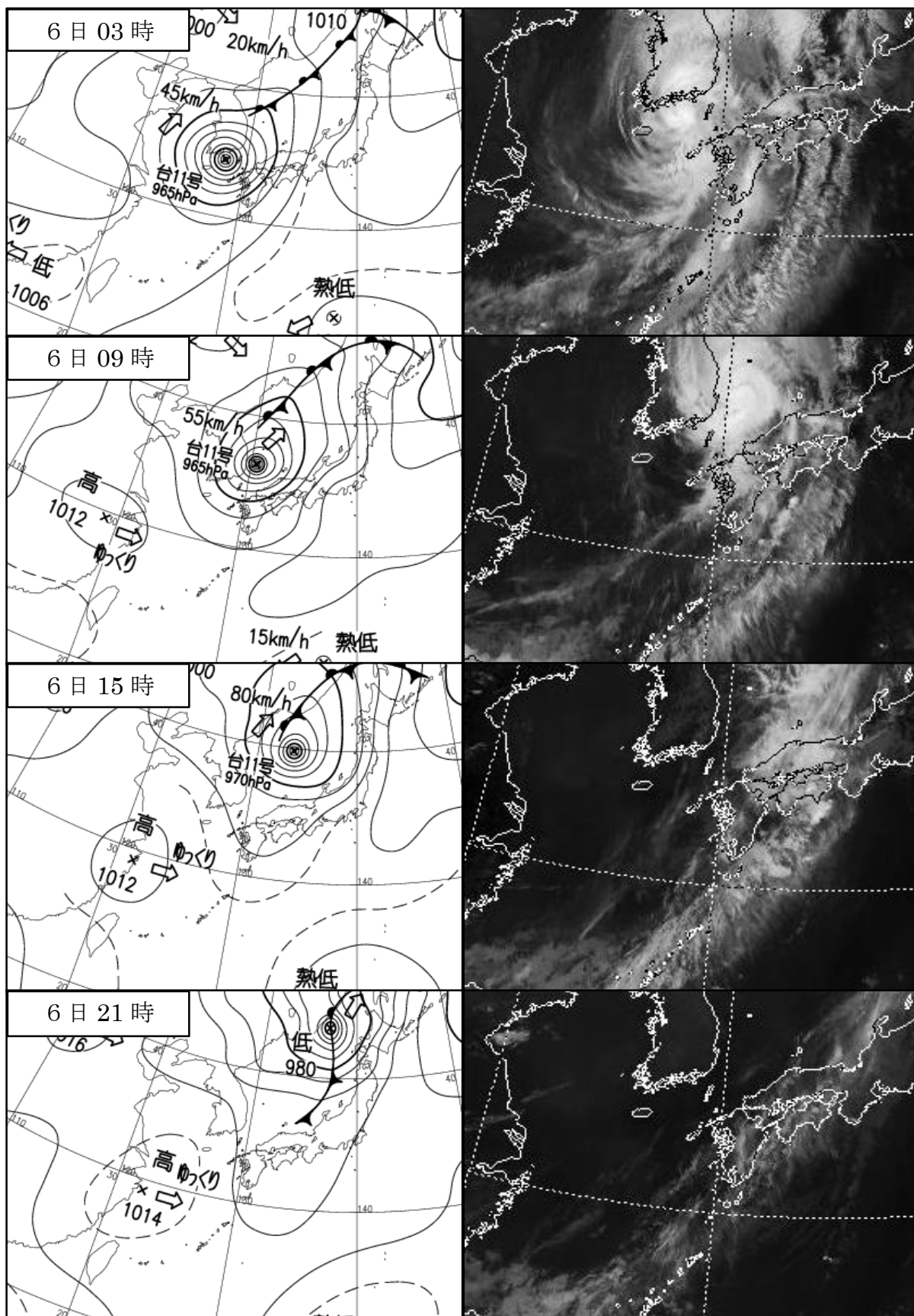
●:警報 △:注意報 解:解除

オ 天気図および気象衛星画像（赤外）

令和4年9月5日03時00分～21時00分（6時間毎）



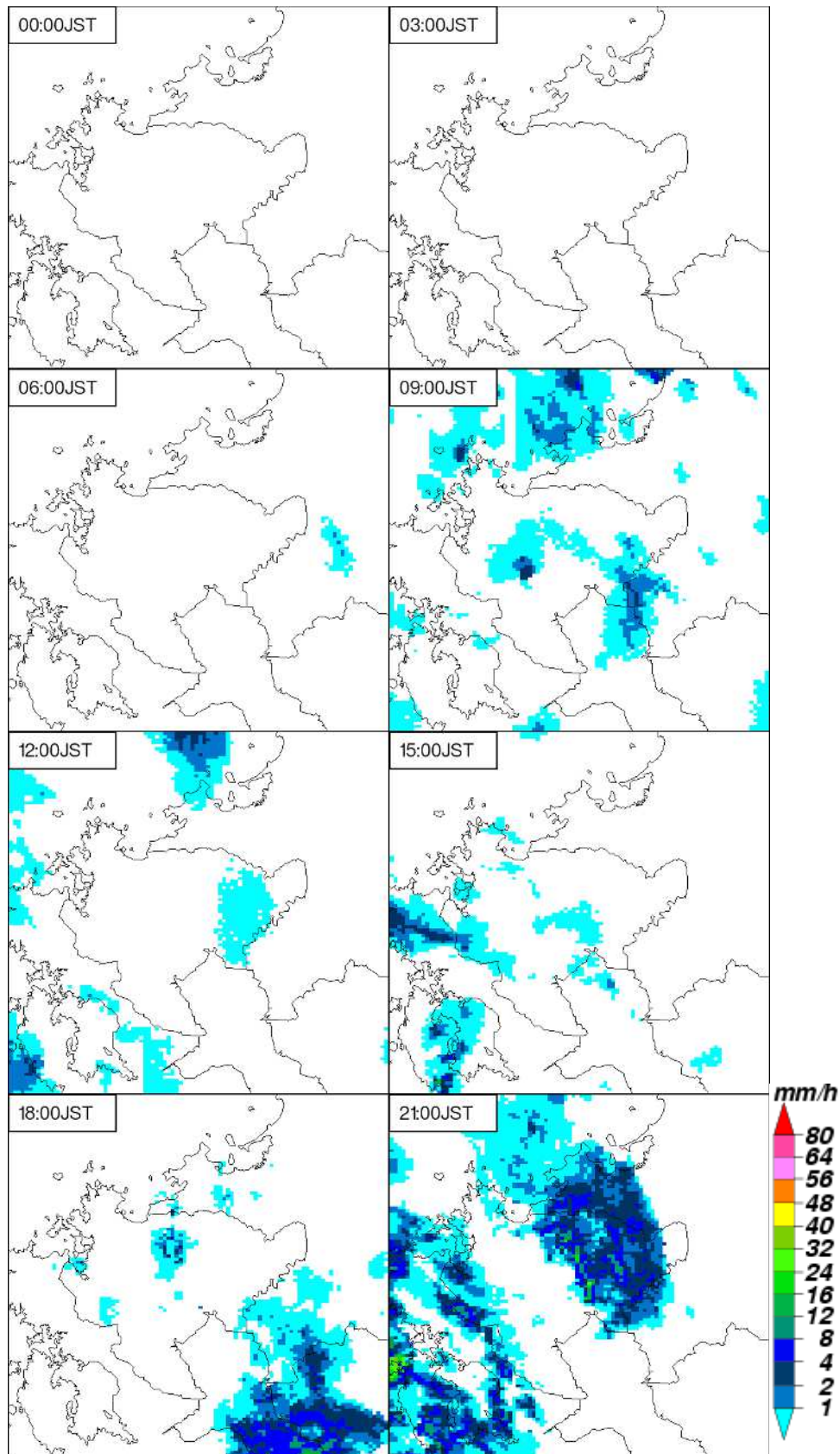
令和4年9月6日03時00分~21時00分(6時間毎)



カ 気象レーダー画像

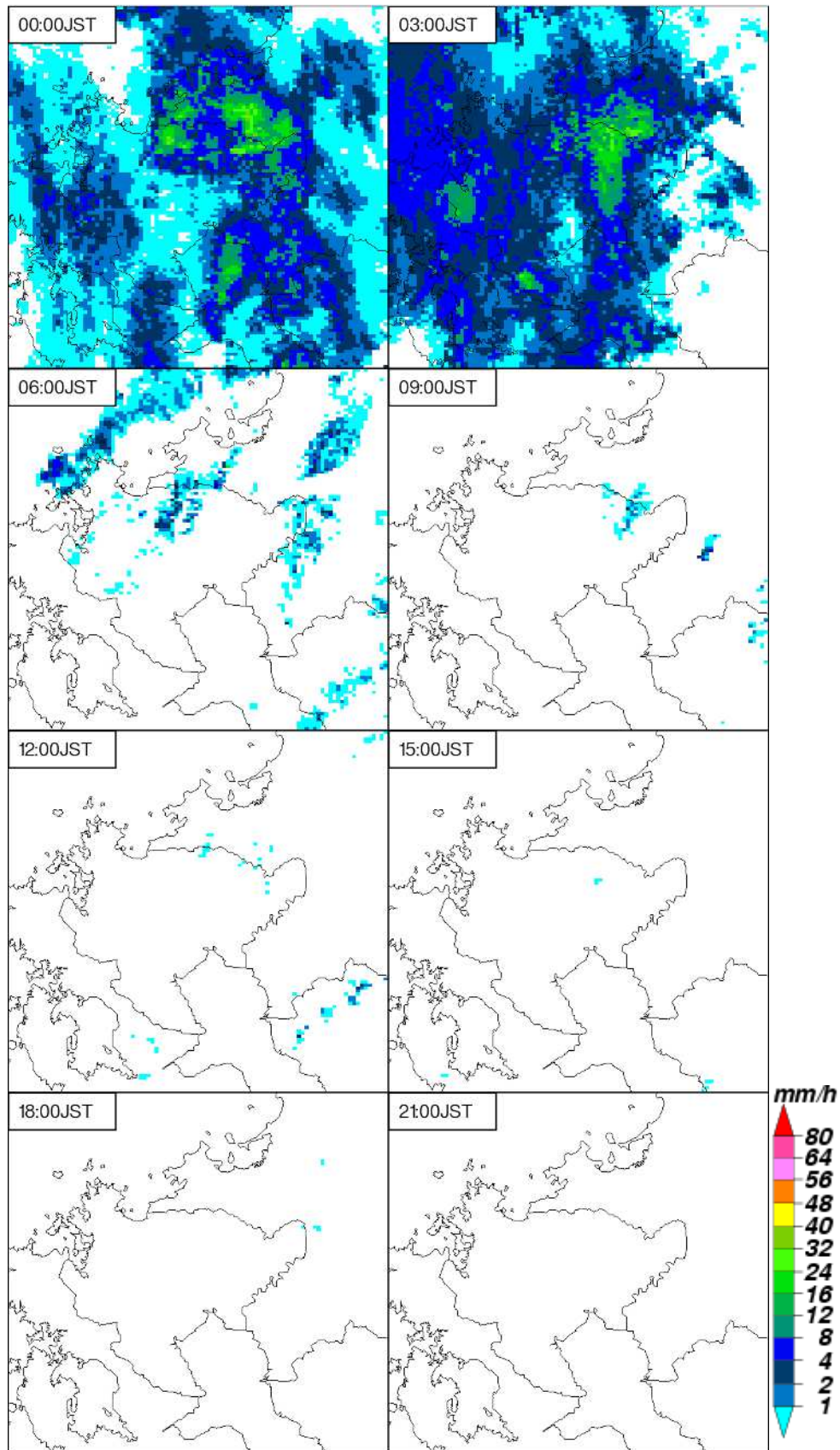
令和4年9月5日 00時00分～21時00分 (3時間毎)

Date: 2022/09/05

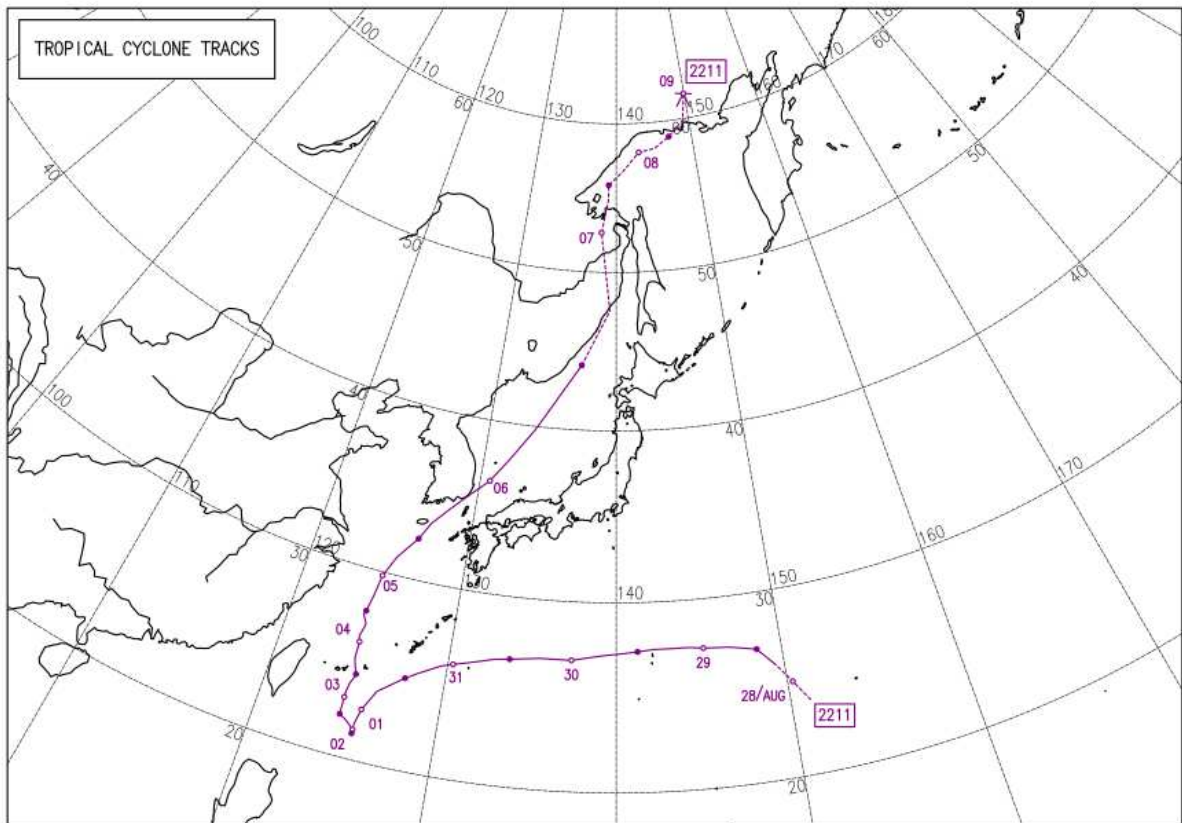


令和4年9月6日00時00分～21時00分(3時間毎)

Date: 2022/09/06



キ 台風経路図



経路上の○印は傍らに記した日の午前9時、●印は午後9時の位置で→|は消滅を示します。
経路の実線は台風、破線は熱帯低気圧・温帯低気圧の期間を示します。

(2) 被害

ア 人的被害

死者 1人 (白石町)

イ 住家・非住家被害

被害なし

ウ 被害額

(ア) 総額 128,124千円

(イ) 内訳

○公立文教施設 50千円

区分	被害数量	被害金額	発生市町
社会教育施設	1箇所	50千円	佐賀市

○農林水産業施設 15,180千円

※農林水産業施設災害復旧事業費国庫補助金の暫定措置に関する法律の補助対象

区分		被害数量	被害金額	発生市町
農業用 施設	農地	1ha	10,000 千円	鹿島市
	土地改良施設	1 箇所	5,000 千円	鹿島市
	共同利用施設	1 件	180 千円	白石町

○農産被害 110,457千円

区分	被害数量	被害金額	備考
作物	754ha	91,235 千円	水稻、大豆、キュウリ、こねぎ、その他野菜、果樹
ハウス	74 件	19,222 千円	

○畜産被害 107千円

区分	被害数量	被害金額	備考
畜産用施設	1 件	107 千円	

○水産被害 2,330千円

区分	被害数量	被害金額	備考
水産関係施設	9 件	2,330 千円	

(3) 災害応急対策

ア 災害警戒体制の設置状況

(ア) 県

9月5日 11時40分 ～ 9月6日 14時00分 災害情報連絡室設置

(イ) 市町の体制推移

市町名	9月5日	9月6日
佐賀市	1次	→廃止
唐津市	1次→2次	→廃止
鳥栖市	1次	→廃止
多久市	3次	→廃止
伊万里市	1次→2次	→廃止
武雄市	1次	→廃止
鹿島市	1次	→3次→1次→廃止
小城市	1次	→廃止
嬉野市	1次	→廃止
神埼市	1次→3次	→廃止
吉野ヶ里町	1次	→廃止

基山町	1次	→廃止
上峰町	1次	→廃止
みやき町	1次	→廃止
玄海町	1次→3次	→廃止
有田町	1次	→廃止
大町町	1次	→廃止
江北町	1次→3次	→1次→廃止
白石町	1次	→廃止
太良町	1次	→廃止

1次：災害情報連絡室等設置 2次：災害警戒本部等設置 3次：災害対策本部設置

イ 消防機関の出動状況

消防職員出動延人数 21人

消防団員出動延人数 1,330人

ウ 避難指示等の発令状況

(ア) 避難指示

合計 17,740世帯 45,552人（各市町の最大値を集計）

市町	世帯	人数
神崎市	12,165	30,751
玄海町	1,961	5,193
江北町	3,614	9,608

(イ) 高齢者等避難

佐賀市、唐津市、鳥栖市、伊万里市、武雄市、小城市、嬉野市、神崎市、有田町、太良町

6. 9月18日から19日にかけての台風第14号

(1) 気象（佐賀地方気象台からの提供）

ア 概況

【気象の状況】

9月14日3時、小笠原近海で発生した台風第14号は発達しながら日本の南を北西に進み、17日3時には、南大東島の東で大型で猛烈な台風（中心気圧：910hPa、最大風速：55m/s）となった。台風はその後北西に進み、18日13時半頃に屋久島付近を通過、18日19時頃に大型で非常に強い勢力で鹿児島市付近に上陸した。19日は熊本県を北上し有明海を通過して、19日3時には柳川市付近に上陸した。その後、進路を東よりに変えて、19日午後は中国地方を北東に進んだ。20日は速度を上げながら北陸地方から東北地方を北東に進み、20日9時には三陸沖で温帯低気圧に変わった。

台風の勢力が強く最大風速や最大瞬間風速の観測記録を更新したところがあり、暴風による災害が各地で発生した。また、台風の影響により東よりの暖かく湿った空気が流れ込み、九州山地の東側を中心に大雨となり、大分県、熊本県、宮崎県で日降水量の最大値の観測記録を更新したところがあった。宮崎県では土砂災害が発生した。

【鹿児島県（奄美地方を除く）に台風を要因とした特別警報】

台風第14号は、伊勢湾台風級（中心気圧：930hPa以下または最大風速50m/s）の勢力で九州に接近・通過することが見込まれたため、17日21時40分に鹿児島県（奄美地方を除く）に暴風、波浪、高潮特別警報を発表した。九州では特別警報の運用開始（平成25年）以降、初めて台風を要因とする特別警報を発表した。

【宮崎県に大雨特別警報】

19日15時10分から19日11時00分にかけて、宮崎県の15の市町村に大雨特別警報を発表した。

【暴風の状況】

18日未明から19日夜のはじめ頃にかけて、山口県、福岡県、佐賀県、長崎県、大分県、熊本県、宮崎県、鹿児島県で風速25m/s以上の暴風域に入った。

最大風速は、佐賀で北東の風20.4メートル（19日0時26分）、唐津で北の風19.2メートル（18日23時57分）、佐賀空港で北北東の風19.1メートル（18日21時56分）を観測した。

日最大瞬間風速は、唐津で北の風44.1メートル（18日22時13分）、伊万里で北の風30.9メートル（18日21時23分）、佐賀で北東の風30.0メートル（19日0時25分）を観測した。

【大雨の状況】

台風第 14 号の影響で東よりの暖かく湿った空気の流れ込みが続き、九州山地の東側を中心に大雨となった。

九州山地の東側を中心に 18 日昼前から 19 日未明にかけて非常に激しい雨が断続的に降り続き、18 日の日降水量は、神門（東臼杵郡美郷町）で 694.5 ミリ、えびの（えびの市）で 622.0 ミリ、諸塚（東臼杵郡諸塚村）で 575.0 ミリ、西米良（児湯郡西米良村）で 569.5 ミリ、都城（都城市）で 538.5 ミリを観測し、宮崎県では日降水量が 500 ミリを超える記録的な大雨となったところがあった。

九州北部地方、九州南部・奄美地方では、線状降水帯による大雨の可能性が予想されたため、気象情報で「線状降水帯」のキーフレーズを使って呼びかけを行った。線状降水帯の発生を確認したため、18 日 16 時 10 分に宮崎県（北部平野部、北部山沿い）、19 日 0 時 09 分に熊本県（熊本地方）と宮崎県（北部山沿い）に、それぞれ「顕著な大雨に関する気象情報」を発表した。

佐賀県では、18 日の昼過ぎから雨となり、19 日にかけて激しい雨を解析し、日降水量は、北山で 143.0 ミリ（19 日）、唐津で 101.5 ミリ（18 日）を観測した。18 日から 19 日 24 時の期間降水量は、北山で 212.5 ミリ、鳥栖で 130.0 ミリ、唐津で 126.0 ミリの大雨となった。

イ 降水量

(ア) 日降水量

令和 4 年 9 月 18 日～19 日の日降水量（単位：mm）

日付	唐津	北山	鳥栖	伊万里	佐賀	嬉野	白石	川副
9 月 18 日	101.5	69.5	30.5	44.5	26.0	30.0	18.0	39.5
9 月 19 日	24.5	143.0	99.5	51.0	23.0	57.0	14.5	20.0

(イ) 1 時間当たりの雨量（単位：mm）

9 月 18 日

2022 年（令和 4 年）9 月 18 日 単位：mm

時刻	01	02	03	04	05	06	07	08	09	10	11	12	13	14	15	16	17	18	19	20	21	22	23	24	日合計	日最大	
																									1時間降水量	最大	時分
観測所名																											
唐津	0.0	0.0	0.0	0.0	0.0	0.0	0.0	0.0	0.0	0.0	0.0	1.0	1.5	1.0	0.5	4.5	3.0	9.5	16.5	18.5	18.5	11.5	6.5	9.0	101.5	19.5	2110
北山	0.0	0.0	0.0	0.0	0.0	0.0	0.0	0.0	0.0	0.0	0.0	1.5	3.5	1.0	2.5	5.0	7.0	4.0	4.5	4.5	4.5	7.0	14.0	10.5	69.5	14.5	2259
鳥栖	0.0	0.0	0.0	0.0	0.0	0.0	0.0	0.0	0.0	0.0	0.0	0.0	0.0	1.0	3.0	2.0	5.5	7.0	3.0	2.5	3.0	1.0	0.0	2.5	30.5	7.5	1826
伊万里	0.0	0.0	0.0	0.0	0.0	0.0	0.0	0.0	0.0	0.0	0.0	1.0	1.0	1.5	1.0	5.0	4.5	1.5	5.0	1.0	2.5	1.0	6.0	13.5	44.5	13.5	2400
佐賀	0.0	0.0	0.0	0.0	0.0	0.0	0.0	0.0	0.0	0.0	0.0	1.5	3.0	0.0	2.0	1.0	3.5	1.5	0.5	0.5	1.0	1.5	3.5	6.5	26.0	7.0	2357
嬉野	0.0	0.0	0.0	0.0	0.0	0.0	0.0	0.0	0.0	0.0	0.0	0.5	1.5	0.0	1.5	3.0	2.5	1.0	3.5	0.5	1.0	1.0	1.0	13.0	30.0	13.0	2400
白石	0.0	0.0	0.0	0.0	0.0	0.0	0.0	0.0	0.0	0.0	0.5	0.5	0.0	2.5	1.5	4.0	0.5	1.5	0.5	0.0	1.0	0.5	5.0	18.0	5.0	2400	
川副	0.0	0.0	0.0	0.0	0.0	0.0	0.5	0.0	0.0	0.0	0.0	0.5	0.5	1.0	6.0	4.0	5.5	2.5	3.0	1.0	2.0	2.5	4.0	6.5	39.5	7.5	1633

9 月 19 日

2022 年（令和 4 年）9 月 19 日 単位：mm

時刻	01	02	03	04	05	06	07	08	09	10	11	12	13	14	15	16	17	18	19	20	21	22	23	24	日合計	日最大	
																									1時間降水量	最大	時分
観測所名																											
唐津	4.5	1.0	0.5	0.0	0.0	0.5	2.0	1.0	0.0	4.0	3.0	0.0	2.5	4.0	1.0	0.5	0.0	0.0	0.0	0.0	0.0	0.0	0.0	0.0	24.5	9.0	0003
北山	20.5	14.5	5.0	1.0	0.0	0.0	0.5	0.5	3.5	4.5	9.5	11.0	20.5	17.0	12.5	4.5	2.5	10.0	3.5	1.5	0.5	0.0	0.0	0.0	143.0	22.5	0132
鳥栖	7.0	6.5	8.0	25.0	1.0	2.0	0.5	0.0	0.0	0.0	0.5	1.0	6.0	11.5	11.5	6.5	5.0	6.5	0.5	0.5	0.0	0.0	0.0	0.0	99.5	26.0	0356
伊万里	13.0	3.5	1.0	0.0	0.5	1.0	0.5	0.0	5.0	2.5	1.0	4.0	4.0	6.5	5.5	2.5	0.5	0.0	0.0	0.0	0.0	0.0	0.0	0.0	51.0	14.5	0019
佐賀	3.5	6.5	6.0	2.0	0.5	0.0	0.0	0.0	0.0	0.0	0.5	0.0	0.0	1.0	1.0	1.0	1.0	0.0	0.0	0.0	0.0	0.0	0.0	0.0	23.0	7.0	0208
嬉野	7.5	16.0	4.5	0.0	0.0	0.5	1.0	0.0	5.0	3.0	3.5	3.5	3.0	3.0	3.0	2.0	1.5	0.0	0.0	0.0	0.0	0.0	0.0	0.0	57.0	16.5	0150
白石	1.0	1.5	0.5	1.5	0.0	0.0	0.0	0.0	0.0	2.0	0.0	2.5	2.5	1.5	1.5	0.0	0.0	0.0	0.0	0.0	0.0	0.0	0.0	0.0	14.5	5.0	0020
川副	7.0	9.5	2.5	0.5	0.0	0.0	0.0	0.0	0.0	0.0	0.5	0.0	0.0	0.0	0.0	0.0	0.0	0.0	0.0	0.0	0.0	0.0	0.0	0.0	20.0	10.0	0158

ウ 日最大風向・風速

令和4年9月18日の日最大風向・風速

観測所名	日最大風向・風速		起時
	風向 (16 方位)	風速 (m/s)	
唐津	北	19.2	23 時 57 分
伊万里	北北東	16.0	22 時 17 分
佐賀	北東	19.3	24 時 00 分
嬉野	北	11.4	21 時 29 分
白石	北北東	16.0	21 時 31 分
川副	北北東	19.1	21 時 56 分

令和4年9月18日の日最大瞬間風向・風速

観測所名	日最大風向・風速		起時
	風向 (16 方位)	風速 (m/s)	
唐津	北	44.1	22 時 25 分
伊万里	北	30.9	21 時 23 分
佐賀	北北東	29.0	20 時 36 分
嬉野	北	21.3	23 時 27 分
白石	北北東	25.0	21 時 09 分
川副	北北東	28.3	21 時 53 分

令和4年9月19日の日最大風向・風速

観測所名	日最大風向・風速		起時
	風向 (16 方位)	風速 (m/s)	
唐津	北	18.4	0 時 46 分
伊万里	西北西	13.9	11 時 38 分
佐賀	北東	20.4	0 時 26 分
嬉野	北西	9.5	7 時 39 分
白石	西	13.8	10 時 28 分
川副	北北東	16.0	0 時 09 分

令和4年9月19日の日最大瞬間風向・風速

観測所名	日最大風向・風速		起時
	風向 (16 方位)	風速 (m/s)	
唐津	北	37.9	1 時 03 分
伊万里	北東	26.4	1 時 34 分
佐賀	北東	30.0	0 時 25 分
嬉野	北西	19.7	6 時 36 分
白石	西	21.8	10 時 25 分
川副	北北東	23.7	0 時 02 分

エ 注意報・警報の発表状況（令和4年9月17日～20日）

(ア) 大雨警報・注意報の発表状況

一次細分区域名		南部														北部					
市町村等をまとめた地域名		佐賀多久地区			鳥栖地区					武雄地区				鹿島地区			唐津地区		伊万里地区		
市町村等		佐賀市	多久市	小城市	鳥栖市	神埼市	吉野ヶ里町	基山町	上峰町	みやき町	武雄市	大町町	江北町	白石町	鹿島市	嬉野市	太良町	唐津市	玄海町	伊万里市	有田町
日時																					
9月18日	16時44分	△	△	△	△	△	△	△	△	△	△	△	△	△	△	△	△	△	△	△	△
	21時17分	●	△	△	△	△	●	△	△	△	△	△	△	△	△	△	△	●	△	△	△
9月19日	00時11分	●	△	△	△	●	△	△	△	△	△	△	△	△	●	●	△	●	△	△	△
	07時21分	●	△	△	△	●	△	△	解	△	解	解	解	解	●	●	△	●	△	△	△
	10時25分	●	△	△	△	●	△	△		△					△	△	△	●	△	△	△
	11時52分	●	●	●	△	●	△	△		△					△	△	△	●	△	△	△
	13時18分	●	●	●	△	●	●	△		△					△	△	△	●	△	△	△
	15時28分	●	●	●	△	●	●	△		△	△				△	△	△	●	△	△	△
	18時31分	●	●	●	△	●	●	△		△	△				解	解	解	●	解	解	解
	20時52分	●	△	△	△	●	●	△		△	△							△			
9月20日	22時13分	△	△	解	解	△	△	解		解								△			
	04時31分	解	解			解	解											解			

□:特別警報(浸水害) ■:特別警報(土砂災害) ☆:特別警報(浸水害、土砂災害)
○:警報(浸水害) ●:警報(土砂災害) ◎:警報(浸水害、土砂災害) △:注意報 解:解除

(イ) 洪水警報・注意報の発表状況

一次細分区域名		南部														北部						
市町村等をまとめた地域名		佐賀多久地区			鳥栖地区					武雄地区				鹿島地区			唐津地区		伊万里地区			
市町村等		佐賀市	多久市	小城市	鳥栖市	神埼市	吉野ヶ里町	基山町	上峰町	みやき町	武雄市	大町町	江北町	白石町	鹿島市	嬉野市	太良町	唐津市	玄海町	伊万里市	有田町	
日時																						
9月18日	21時17分	△																				
	21時51分	△																△	△			
	23時16分	●													△	△		●	△			
9月19日	00時11分	●								△					△	△	△	●	△		△	
	02時11分	●	△	△		△	△	△		△				△	△	△	●	△		△	△	
	04時46分	●	△	△	△	△	△	△		△				△	△	△	●	△		△	△	
	05時18分	△	△	△	△	△	△	△		△				△	△	△	●	△		△	△	
	07時21分	解	解	解	解	解	解	解		解				解	解	解	△	解		解	解	
	10時25分																	解				
	13時18分	△	△															△				
	15時28分	△	△			△	△											△				
9月20日	20時52分	解	解			解	解										解					

●:警報 △:注意報 解:解除

(ウ) 暴風警報・強風注意報の発表状況

一次細分区域名		南部														北部					
市町村等をまとめた地域名		佐賀多久地区			鳥栖地区					武雄地区				鹿島地区			唐津地区		伊万里地区		
市町村等		佐賀市	多久市	小城市	鳥栖市	神埼市	吉野ヶ里町	基山町	上峰町	みやき町	武雄市	大町町	江北町	白石町	鹿島市	嬉野市	太良町	唐津市	玄海町	伊万里市	有田町
日時																					
9月17日	05時23分	△	△	△	△	△	△	△	△	△	△	△	△	△	△	△	△	△	△	△	△
9月18日	06時51分	●	●	●	●	●	●	●	●	●	●	●	●	●	●	●	●	●	●	●	●
9月19日	14時40分	△	△	△	△	△	△	△	△	△	△	△	△	△	△	△	△	●	●	△	△
	18時31分	△	△	△	△	△	△	△	△	△	△	△	△	△	△	△	△	△	△	△	△

●:暴風警報 △:強風注意報 解:解除

(エ) 波浪警報・注意報の発表状況

一次細分区域名		南部											北部								
市町村等をまとめた地域名		佐賀多久地区			鳥栖地区					武雄地区			鹿島地区			唐津地区		伊万里地区			
日時	市町村等	佐賀市	多久市	小城市	鳥栖市	神崎市	吉野ヶ里町	基山町	上峰町	みやき町	武雄市	大町町	江北町	白石町	鹿島市	嬉野市	太良町	唐津市	玄海町	伊万里市	有田町
	9月17日	16時32分	△		△										△	△		△	△	△	
9月18日	06時51分	●		●										●	●		●	△	△		
	13時37分	●		●										●	●		●	△	△		
9月19日	14時40分	△		△										△	△		△	●	●		
	16時40分	△		△										△	△		△	△	△		
	22時13分	解		解										解	解		解	△	△		
9月20日	04時31分																	△	△		

●:警報 △:注意報 解:解除

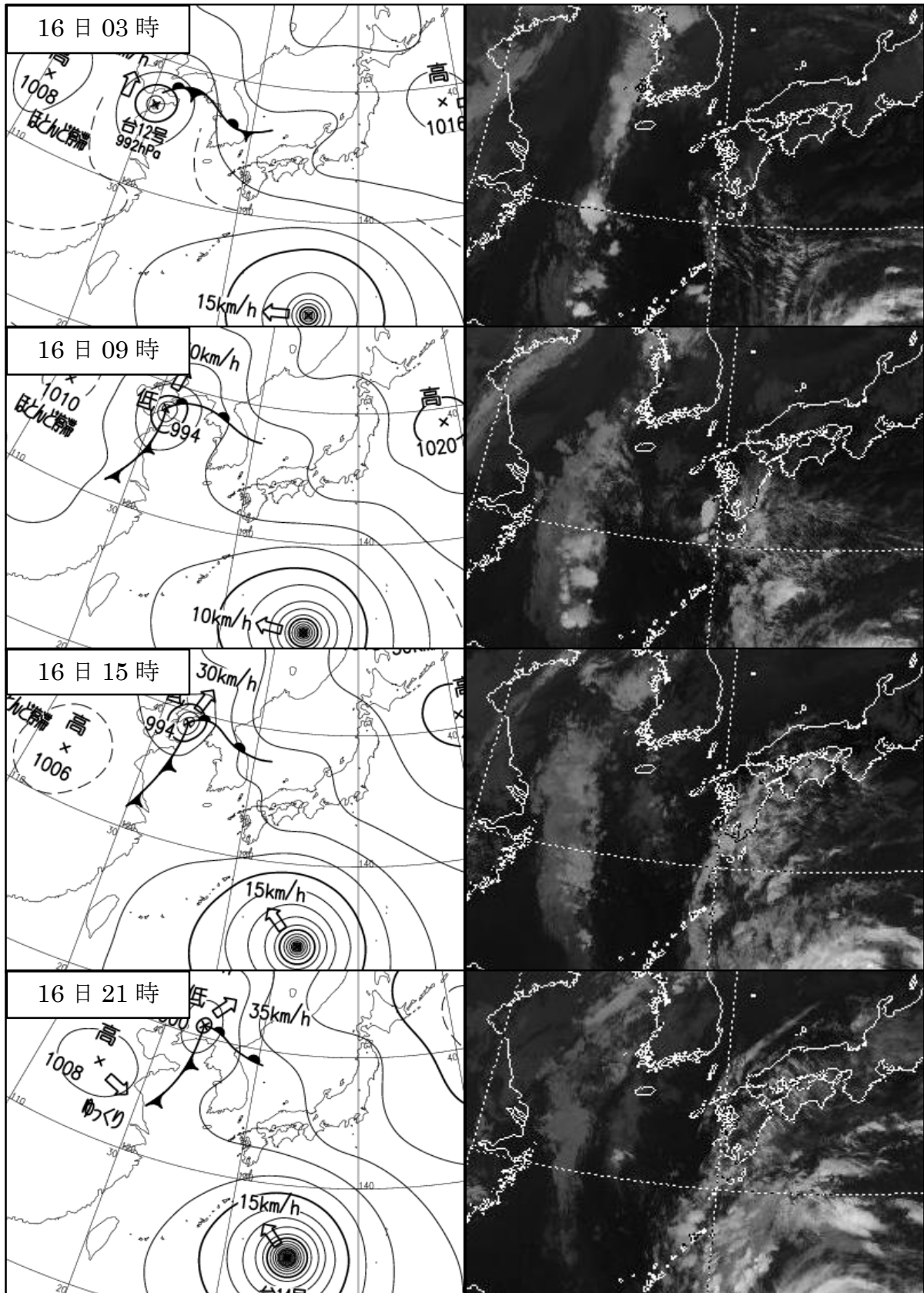
(オ) 高潮警報・注意報の発表状況

一次細分区域名		南部											北部								
市町村等をまとめた地域名		佐賀多久地区			鳥栖地区					武雄地区			鹿島地区			唐津地区		伊万里地区			
日時	市町村等	佐賀市	多久市	小城市	鳥栖市	神崎市	吉野ヶ里町	基山町	上峰町	みやき町	武雄市	大町町	江北町	白石町	鹿島市	嬉野市	太良町	唐津市	玄海町	伊万里市	有田町
	9月18日	06時51分	●													●		●			
13時37分		●												△	●		●				
16時44分		●		△		△								△	●		●	△	△	△	
9月19日	04時46分	解		解		解								解	解		解	解	解	解	

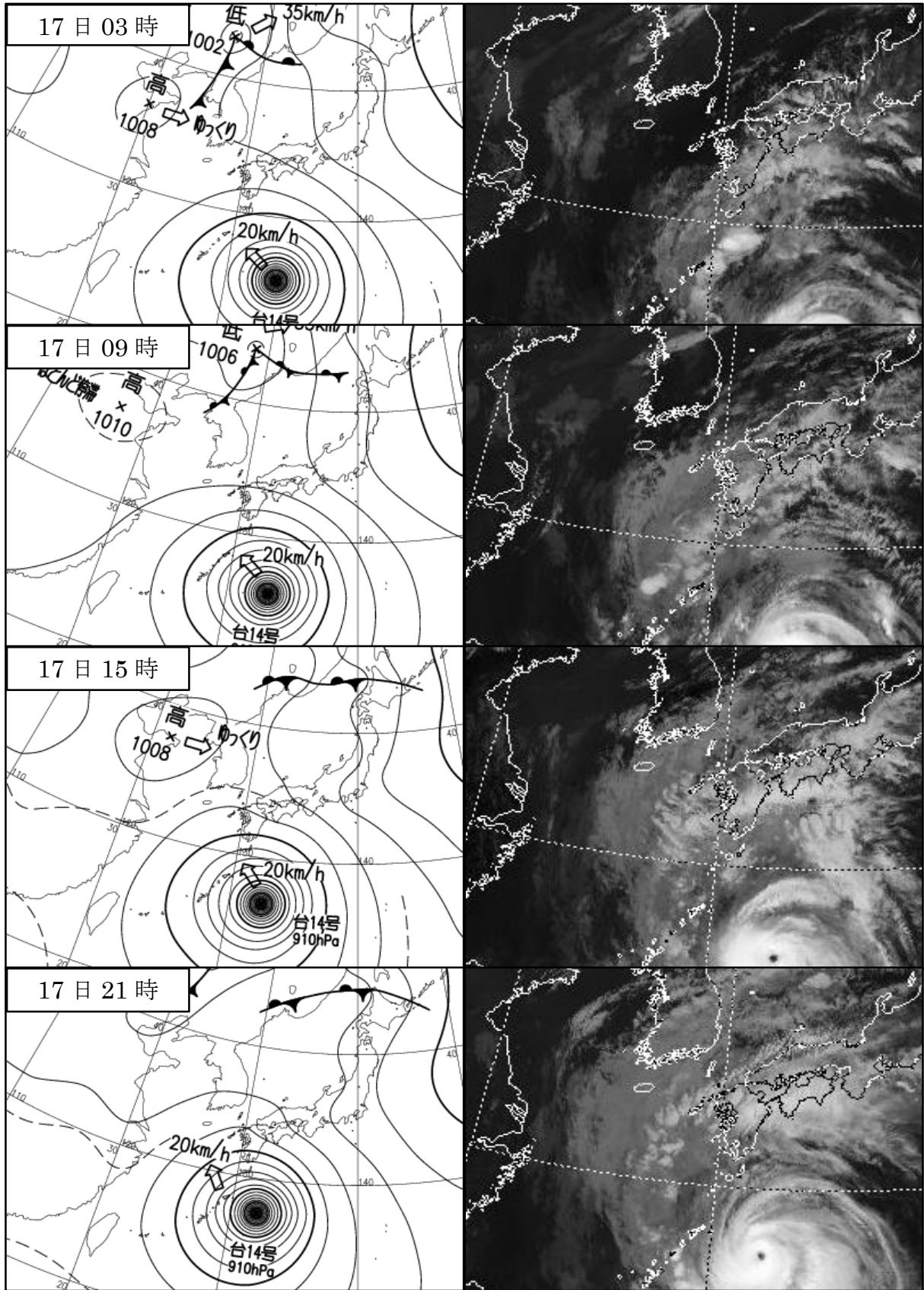
●:警報 △:注意報 解:解除

オ 天気図および気象衛星画像（赤外）

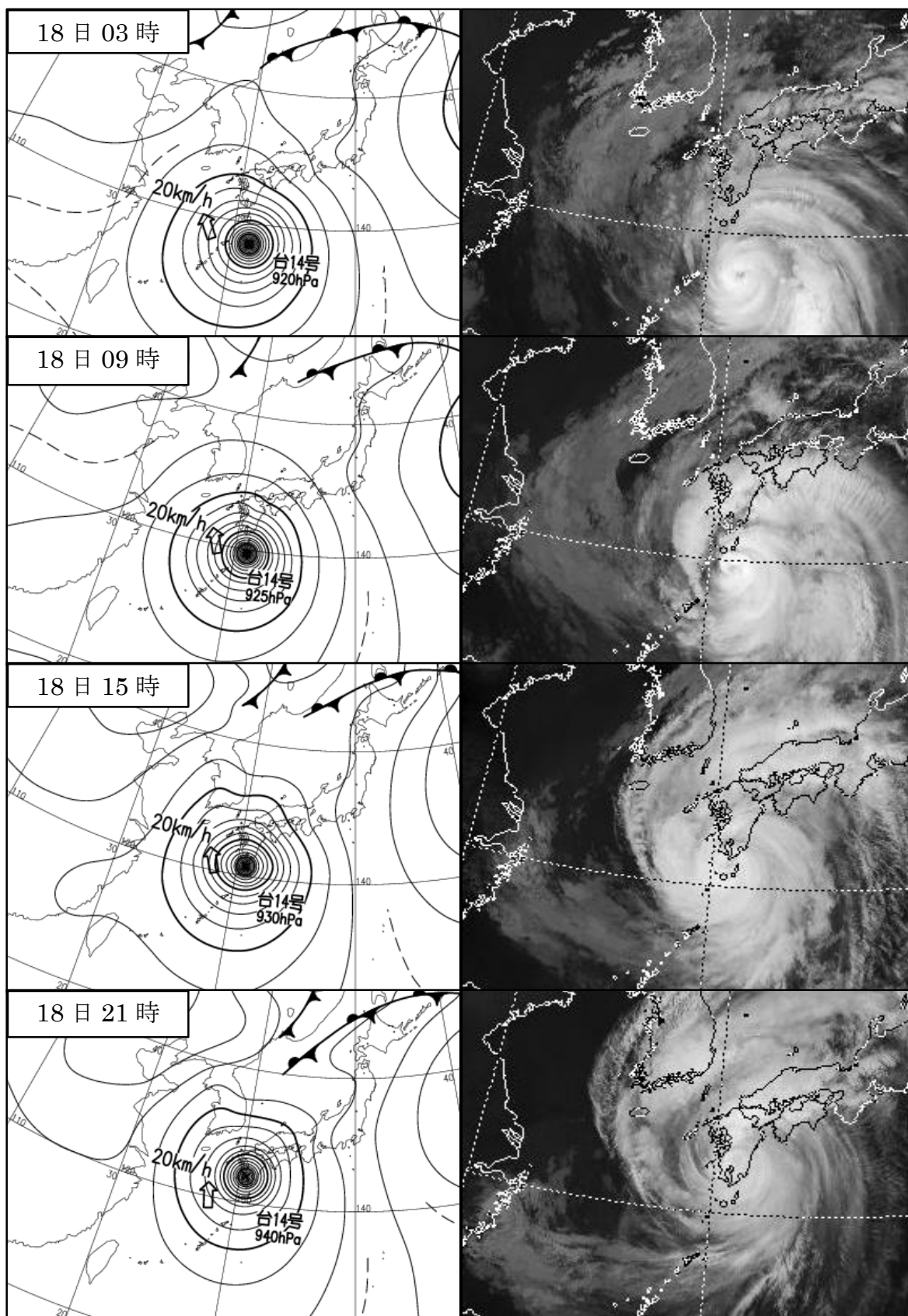
令和4年9月16日03時00分～21時00分（6時間毎）



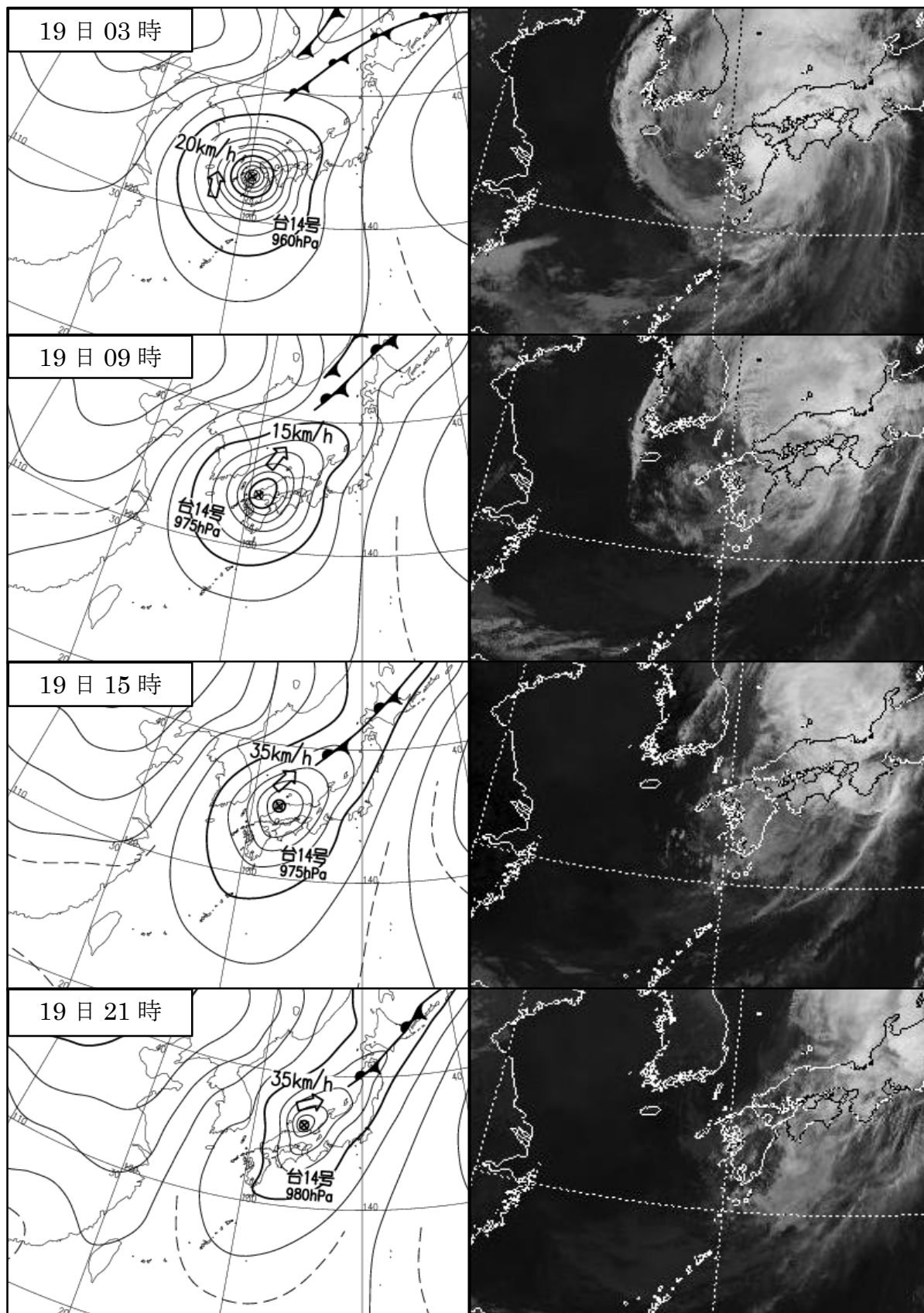
令和4年9月17日03時00分~21時00分(6時間毎)



令和4年9月18日03時00分~21時00分(6時間毎)



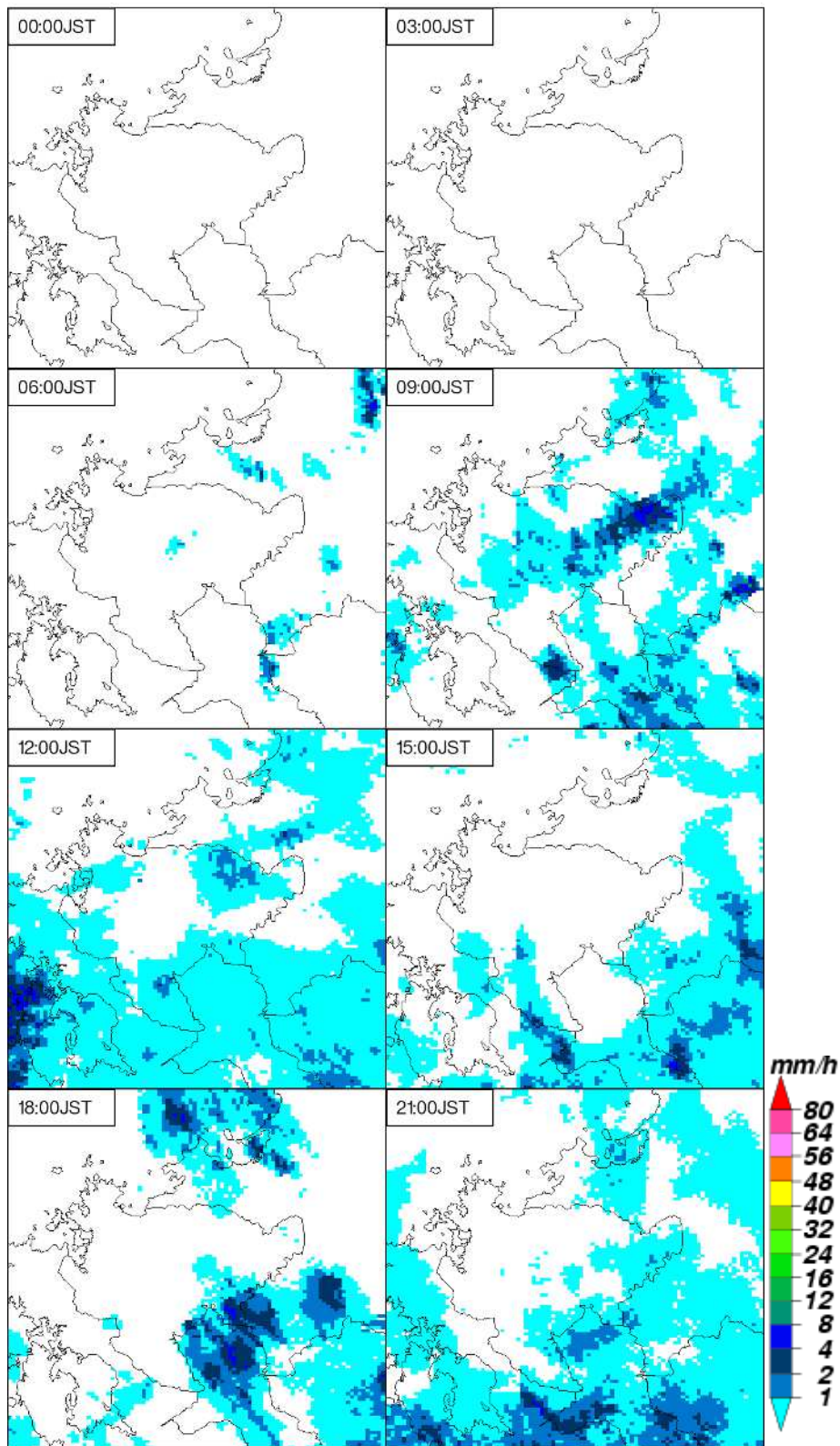
令和4年9月19日03時00分~21時00分(6時間毎)



カ 気象レーダー画像

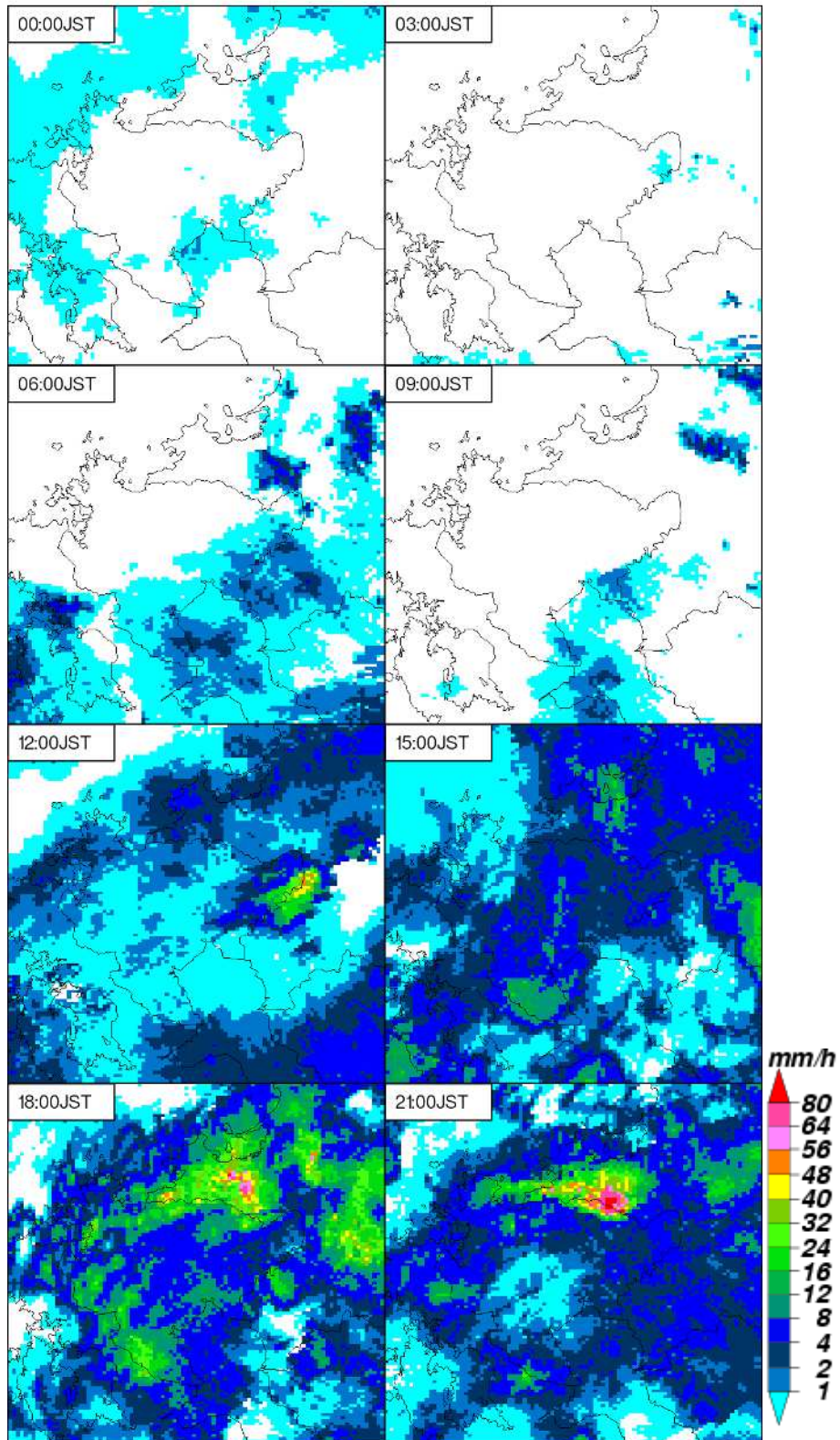
令和4年9月17日00時00分～21時00分(3時間毎)

Date: 2022/09/17



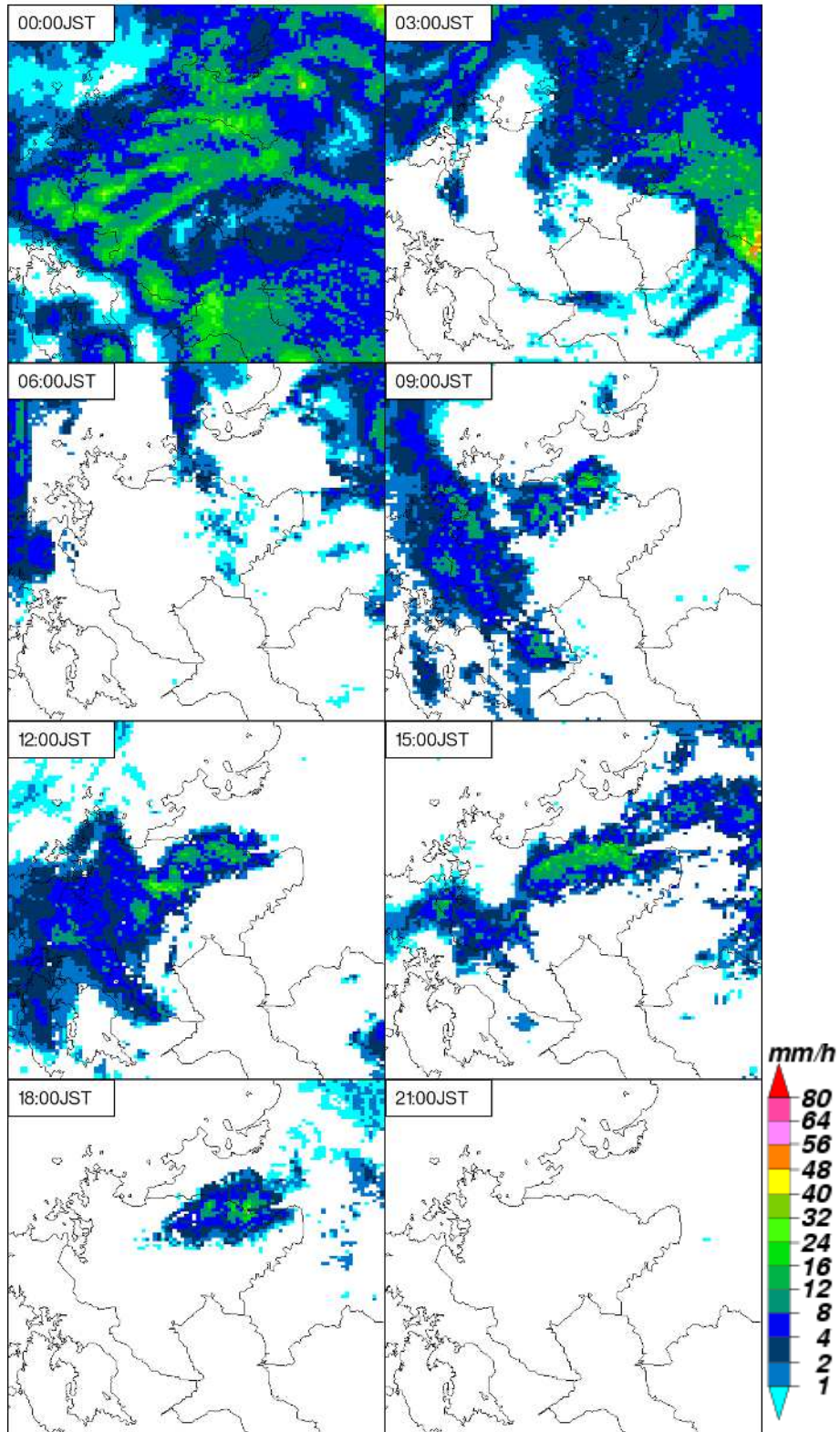
令和4年9月18日00時00分～21時00分(3時間毎)

Date: 2022/09/18

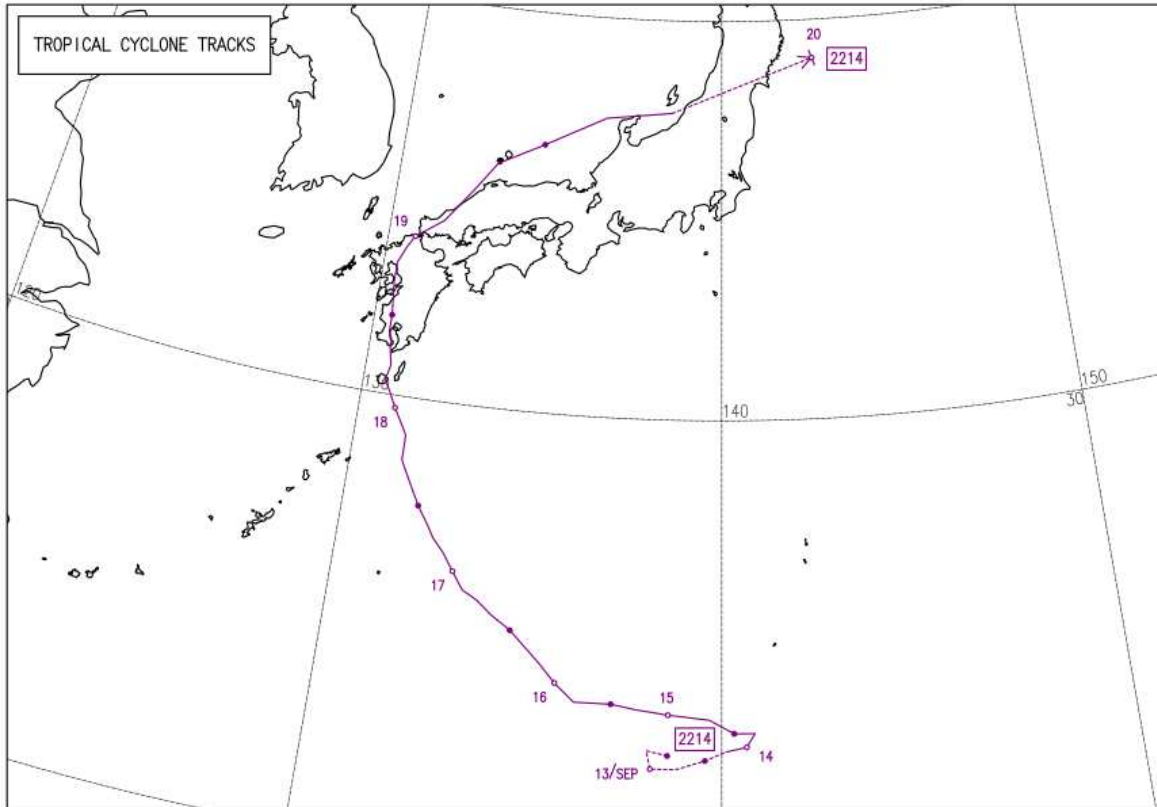


令和4年9月19日00時00分～21時00分(3時間毎)

Date: 2022/09/19



キ 台風経路図



経路上の○印は傍らに記した日の午前9時、●印は午後9時の位置で→は消滅を示します。
経路の実線は台風、破線は熱帯低気圧・温帯低気圧の期間を示します。

(2) 被害

ア 人的被害

重傷 3人 (唐津市、伊万里市)

イ 住家・非住家被害

半壊 1棟 (唐津市)

一部損壊 39棟 (佐賀市、唐津市、伊万里市、鹿島市、有田町)

ウ 被害額

(ア) 総額 849,179千円

(イ) 内訳

○公立文教施設 770千円

区分	被害数量	被害金額	発生市町
社会教育施設	2箇所	770千円	佐賀市

○農林水産業施設 236,950千円

※農林水産業施設災害復旧事業費国庫補助金の暫定措置に関する法律の補助対象

区分		被害数量	被害金額	発生市町
農業用 施設	農地	6ha	122,700 千円	佐賀市、唐津市、伊万里市、 上峰町
	土地改良施設	29 箇所	107,750 千円	佐賀市、唐津市、上峰町
	共同利用施設	1 件	1,060 千円	多久市
林業用 施設	林道	1 路線	350 千円	佐賀市
漁業用 施設	漁港施設	11 箇所	5,100 千円	唐津市

○公共土木施設 189,615 千円

※公共土木施設災害復旧事業費国庫負担法の対象

区分	被害数量	被害金額	発生市町
道路	15 箇所	80,180 千円	唐津市
河川	6 箇所	55,922 千円	佐賀市、唐津市
港湾	2 箇所	53,513 千円	唐津市

○その他の公共施設 14,857 千円

区分	被害数量	被害金額	発生市町
公民館	2 箇所	6,276 千円	唐津市
上屋	6 箇所	8,581 千円	唐津市、伊万里市

○農産被害 375,127 千円

区分	被害数量	被害金額	備考
作物	3,544ha	277,201 千円	水稻、大豆、その他野菜、果樹
ハウス	107 件	97,852 千円	
農業用倉庫・処 理加工施設等	2 件	74 千円	

○畜産被害 1,943 千円

区分	被害数量	被害金額	備考
ブロイラー	2,552 羽	561 千円	
生乳	700kg	77 千円	
畜産用施設	4 件	1,305 千円	

○水産被害 27,605 千円

区分	被害数量	被害金額	備考
漁船	1 隻	200 千円	
水産関係施設	24 箇所	27,405 千円	

○商工被害 2, 3 1 2 千円

区分	被害数量	被害金額	備考
商品	14 件	704 千円	
生産機械器具	15 件	1, 608 千円	

(3) 災害応急対策

ア 災害警戒体制の設置状況

(ア) 県

9月18日 6時51分 ～ 9月18日 9時16分 災害情報連絡室設置
 9月18日 9時16分 ～ 9月19日 22時40分 災害対策本部

(イ) 市町の体制推移

市町名	9月18日	9月19日	9月20日	9月21日
佐賀市	1次→3次	→	→	→廃止
唐津市	1次→2次→3次	→	→	→廃止
鳥栖市	1次→2次	→1次→廃止		
多久市	1次→3次	→1次→廃止		
伊万里市	1次→2次	→1次→廃止		
武雄市	1次→2次	→1次→廃止		
鹿島市	1次	→廃止		
小城市	1次→3次	→1次→廃止		
嬉野市	1次→3次	→廃止		
神埼市	1次→3次	→1次→廃止		
吉野ヶ里町	1次	→廃止		
基山町	1次→3次	→1次→廃止		
上峰町	1次	→廃止		
みやき町	1次→3次	→1次→廃止		
玄海町	1次→2次→3次	→廃止		
有田町	1次	→廃止		
大町町	1次→2次	→廃止		
江北町	1次→3次	→廃止		
白石町	1次→3次	→廃止		
太良町	1次→3次	→廃止		

1次：災害情報連絡室等設置 2次：災害警戒本部等設置 3次：災害対策本部設置

イ 消防機関の出動状況

消防職員出動延人数 86人

消防団員出動延人数 2, 984人

ウ 避難指示等の発令状況

(ア) 避難指示

合計 323,924 世帯 765,042 人 (各市町の最大値を集計)

市町	世帯	人数
佐賀市	103,242	229,706
唐津市	51,168	117,384
鳥栖市	32,092	74,023
多久市	7,924	18,385
伊万里市	23,495	53,057
武雄市	18,802	47,899
鹿島市	10,693	27,823
小城市	17,097	44,583
嬉野市	9,987	25,141
神埼市	12,165	30,751
みやき町	10,203	25,760
玄海町	1,961	5,193
有田町	7,826	19,170
大町町	2,732	6,283
江北町	3,608	9,611
白石町	7,742	21,952
太良町	3,187	8,321

(イ) 高齢者等避難

吉野ヶ里町、基山町、上峰町

7. 12月23日から24日にかけての大雪

(1) 気象 (佐賀地方気象台からの提供)

ア 概況

【気象の状況】

12月23日から24日にかけて、日本付近は強い冬型の気圧配置や低気圧の影響により、各地で大荒れとなり西日本の広い範囲で大雪となった。

九州北部地方では、各地で降雪を観測した。

【大雪の状況】

佐賀では、24日2時から4時に2cmの積雪を観測した。

イ 降雪量 ※佐賀観測所のデータのみ

(ア) 日降雪量 令和4年12月23日～24日の日降雪量 (単位: cm)

日付	佐賀
12月23日	1
12月24日	1

(イ) 1時間当たりの積雪と降雪の深さ

12月23日

2022年(令和4年)12月23日 単位: cm

No.	観測所名	時刻																								
		1	2	3	4	5	6	7	8	9	10	11	12	13	14	15	16	17	18	19	20	21	22	23	24	
85142	佐賀	積雪	0	0	0	0	0	0	0	0	0	0	0	0	0	0	0	0	0	0	0	0	0	0	1	1
		降雪	0	0	0	0	0	0	0	0	0	0	0	0	0	0	0	0	0	0	0	0	0	0	0	1

12月24日

2022年(令和4年)12月24日 単位: cm

No.	観測所名	時刻																								
		1	2	3	4	5	6	7	8	9	10	11	12	13	14	15	16	17	18	19	20	21	22	23	24	
85142	佐賀	積雪	1	2	2	2	1	1	1	0	0	0	0	0	0	0	0	0	0	0	0	0	0	0	0	0
		降雪	0	1	0	0	0	0	0	0	0	0	0	0	0	0	0	0	0	0	0	0	0	0	0	0

ウ 日最低気温 令和4年12月23日～24日の日最低気温 (単位: °C)

日付	佐賀	唐津	伊万里	嬉野	白石	川副
12月23日	0.4	0.2	-0.2	-1.2	-0.2	0.0
12月24日	0.4	1.4	-0.8	-1.3	0.3	0.3

エ 注意報・警報の発表状況（令和4年12月22日～24日）

(ア) 大雪警報・注意報の発表状況

一次細分区域名		南部													北部						
市町村等をまとめた地域名		佐賀多久地区			鳥栖地区					武雄地区				鹿島地区			唐津地区		伊万里地区		
市町村等		佐賀市	多久市	小城市	鳥栖市	神埼市	吉野ヶ里町	基山町	上峰町	みやき町	武雄市	大町町	江北町	白石町	鹿島市	嬉野市	太良町	唐津市	玄海町	伊万里市	有田町
日時																					
12月22日	15時13分	△	△	△	△	△	△	△	△	△	△	△	△	△	△	△	△	△	△	△	△
12月23日	16時47分	●	●	●	●	●	●	●	●	●	●	●	●	●	●	●	●	●	●	●	●
12月24日	04時41分	△	△	△	△	△	△	△	△	△	△	△	△	△	△	△	△	△	△	△	△
	10時44分	解	解	解	解	解	解	解	解	解	解	解	解	解	解	解	解	解	解	解	解

●:警報 △:注意報 解:解除

(イ) 暴風雪警報・風雪注意報の発表状況

一次細分区域名		南部													北部						
市町村等をまとめた地域名		佐賀多久地区			鳥栖地区					武雄地区				鹿島地区			唐津地区		伊万里地区		
市町村等		佐賀市	多久市	小城市	鳥栖市	神埼市	吉野ヶ里町	基山町	上峰町	みやき町	武雄市	大町町	江北町	白石町	鹿島市	嬉野市	太良町	唐津市	玄海町	伊万里市	有田町
日時																					
12月22日	18時39分	△	△	△	△	△	△	△	△	△	△	△	△	△	△	△	△	●	●	△	△
12月23日	20時55分	△	△	△	△	△	△	△	△	△	△	△	△	△	△	△	△	△	△	△	△
12月24日	04時41分	△	解	△	解	解	解	解	解	解	解	解	△	△	解	△	△	△	△	解	解
	10時44分	解	解	解									解	解	解	解	解	解			

●:暴風雪警報 △:風雪注意報 解:解除

(ウ) 着雪注意報の発表状況

一次細分区域名		南部													北部						
市町村等をまとめた地域名		佐賀多久地区			鳥栖地区					武雄地区				鹿島地区			唐津地区		伊万里地区		
市町村等		佐賀市	多久市	小城市	鳥栖市	神埼市	吉野ヶ里町	基山町	上峰町	みやき町	武雄市	大町町	江北町	白石町	鹿島市	嬉野市	太良町	唐津市	玄海町	伊万里市	有田町
日時																					
12月22日	15時13分	△	△	△	△	△	△	△	△	△	△	△	△	△	△	△	△	△	△	△	△
12月24日	04時41分	解	解	解	解	解	解	解	解	解	解	解	解	解	解	解	解	解	解	解	解

△:注意報 解:解除

(2) 被害

ア 人的被害
被害なし

イ 住家・非住家被害
被害なし

ウ 被害額

(ア) 総額 1, 104千円

(イ) 内訳

○農産被害 4, 448千円

区分	被害数量	被害金額	備考
ハウス	2件	1,104千円	

(3) 災害応急対策

ア 災害警戒体制の設置状況

(ア) 県

12月23日 16時47分 ～ 12月24日 4時41分 災害情報連絡室設置

(イ) 市町の体制推移

市町名	12月23日	12月24日
佐賀市	1次	→廃止
唐津市	1次	→廃止
鳥栖市	1次	→廃止
多久市	1次	→廃止
伊万里市	1次	→廃止
武雄市	1次	→廃止
鹿島市	1次	→廃止
小城市	1次	→廃止
嬉野市	1次	→廃止
神埼市	1次	→廃止
吉野ヶ里町	1次	→廃止
基山町	1次	→廃止
上峰町	1次	→廃止
みやき町	1次	→廃止
有田町	1次	→廃止
大町町	1次	→廃止
太良町	1次	→廃止

1次：災害情報連絡室等設置 2次：災害警戒本部等設置 3次：災害対策本部設置

イ 消防機関の出動状況

出動実績なし

ウ 避難指示等の発令状況

実績なし

第3 令和4年 月別気象概況（佐賀地方気象台からの提供）

令和4年1月

上旬： 佐賀県では、期間の中頃に気圧の谷や前線の影響を受けて雨が降ったが、その他は高気圧に覆われ晴れた日が多かった。各観測所の平均気温は概ね平年並だった。降水量は平年並か少なかった。日照時間は平年よりかなり多かった。

佐賀市の平均気温は平年並だった。降水量は平年並だった。日照時間は平年よりかなり多かった。

県内の観測所では、気圧の谷や湿った空気の影響で、5日から6日にかけて3.0mmから5.5mmの降水量を観測した。

中旬： 佐賀県では期間の中頃を除いて冬型の気圧配置が続き、気圧の谷や寒気の影響を受けた。全般に高気圧に覆われ晴れた日が多かったが、一時雪やみぞれを伴うことがあった。

各観測所の平均気温は平年より低く、降水量は平年並か少なかった。日照時間は平年より多く、かなり多い所もあった。

佐賀市の平均気温は平年より低かった。降水量は平年より少なかった。日照時間は平年より多かった。

県内の観測所では前線や湿った空気の影響を受けて11日は4.0mmから9.0mm、気圧の谷や寒気の影響で13日と16日は多い所で3.0mm、20日は多い所で1.5mmの降水量を観測した。

下旬： 佐賀県では天気が周期的に変化した。寒気の影響を受けにくかったため、各観測所の平均気温は平年より高く、かなり高い所もあった。降水量は全般に平年より多かったが、平年並みの所もあった。日照時間は平年より多かった。なお、25日はうめの開花（平年より3日早い、昨年より9日早い）を観測した。

佐賀市の平均気温は平年よりかなり高かった。降水量は平年より多かった。日照時間は平年より多かった。

県内の観測所では気圧の谷や前線の影響で23日は30.0mmから54.5mmの降水量を観測し、この時期としてはまとまった雨となった。

1月の佐賀市の天気概況（06時～18時）

1日	晴一時曇	16日	曇時々雨、みぞれを伴う
2日	雨時々曇後晴	17日	曇時々晴
3日	晴一時曇	18日	晴一時曇、みぞれを伴う
4日	晴一時曇	19日	晴
5日	曇後一時雨	20日	晴一時雪後曇、みぞれを伴う
6日	曇時々晴一時雨	21日	曇時々晴
7日	晴	22日	曇時々晴
8日	晴後一時曇	23日	雨
9日	曇一時晴	24日	曇時々晴
10日	晴	25日	晴
11日	雨時々曇一時晴、みぞれを伴う	26日	晴一時曇
12日	晴時々曇	27日	曇後時々晴
13日	雨時々雪一時曇、みぞれを伴う	28日	晴後一時曇
14日	晴	29日	曇後一時晴
15日	曇後一時雨	30日	曇後時々晴
		31日	晴

令和4年2月

上旬： 佐賀県では、期間の中頃は冬型の気圧配置が強まり、寒気の影響を受けてみぞれや雪が降ったところがあった。

各観測所の平均気温は概ね平年並だったが、低いところもあった。降水量は平年よりかなり少ないところが多かった。日照時間は概ね平年より少なかったが、平年並のところもあった。

佐賀市の平均気温は平年並だった。降水量は平年よりかなり少なかった。日照時間は平年より少なかった。

県内の観測所では気圧の谷や湿った空気の影響を受けて、10日は多い所で4.0mmの降水量を観測した。

中旬： 佐賀県では、期間の前半は湿った空気や気圧の谷の影響を受けやすく、曇りや雨となった。後半は寒気の影響を受ける日が多く、雪やみぞれが降った。

各観測所の平均気温は平年並か平年より低かった。降水量は概ね平年並だったが、平年より少ないところもあった。日照時間は概ね平年並だったが、平年より多いところもあった。

佐賀市の平均気温、降水量、日照時間は平年並であった。

県内の観測所では低気圧や湿った空気の影響を受けて13日は6.0mmから8.5mm、19日は低気圧の影響で13.0mmから21.0mmの降水量を観測した。

下旬： 佐賀県では高気圧に覆われて晴れた日が多かった。各観測所の平均気温は、寒気の流れ込みが強かったため平年より低く、かなり低いところもあった。また、低気圧や前線の影響を受けにくかったため、降水量は平年よりかなり少なかった。日照時間は平年よりかなり多かった。

佐賀市の平均気温は平年より低かった。降水量は平年よりかなり少なかった。日照時間は平年よりかなり多かった。

2月の佐賀市の天気概況（06時～18時）

1日	雨一時雪後曇、みぞれを伴う	16日	雪時々曇一時みぞれ
2日	曇一時晴	17日	晴時々曇一時雪
3日	曇後時々晴	18日	晴時々曇
4日	晴一時曇	19日	雨
5日	曇後雪時々みぞれ一時雨	20日	雪時々曇後晴
6日	晴時々曇一時雪	21日	晴時々曇
7日	曇一時晴	22日	晴後一時曇
8日	雨後曇時々晴	23日	曇後一時晴
9日	晴一時曇	24日	晴一時曇
10日	雨時々曇	25日	晴
11日	曇時々晴一時雨	26日	晴時々曇
12日	曇時々晴	27日	晴
13日	雨後曇	28日	晴後時々曇
14日	曇後晴		
15日	晴時々曇		

令和4年3月

上旬： 佐賀県では、期間のはじめに前線や湿った空気の影響を受けて雨が降った日もあったが、その後は高気圧に覆われて晴れた日が多かった。各観測所の平均気温は平年並の所が多かった。降水量は平年よりかなり少ない所が多かった。日照時間は平年よりかなり多かった。

佐賀市の平均気温は平年並だった。降水量は平年よりかなり少なかった。日照時間は平年よりかなり多かった。

県内の観測所では、前線や湿った空気の影響で1日は2.5mmから2.5mm、4日は気圧の谷や湿った空気の影響で多い所で1.5mmの降水量を観測した。

中旬： 佐賀県では、数日の周期で低気圧や前線などの影響を受けた。期間のはじめ頃と終わり頃は雨が続いたが、中頃は高気圧に覆われて晴れた。暖かい空気に覆われやすかったため、各観測所の平均気温は平年よりかなり高かった。19日にはソメイヨシノの開花（平年より5日早く、昨年より2日遅い）を観測した。降水量は概ね平年より多かった。日照時間は平年並か少なく、かなり少ない所もあった。

佐賀市の平均気温は平年よりかなり高かった。降水量は平年より多かった。日照時間は平年並だった。

県内の観測所では湿った空気や前線の影響を受けて、13日から14日は多い所で1.0mmから8.0mm、17日から20日は低気圧や前線の影響などを受けて42.5mmから66.5mmの降水量を観測した。

下旬： 佐賀県では天気が周期的に変化した。寒気の影響を受けにくかったため、各観測所の平均気温は平年より高く、かなり高い所もあった。降水量はすべての観測所で平年より多く、かなり多い所もあった。日照時間はすべての観測所で平年より少なく、かなり少ない所もあった。

生物季節観測では、3月28日にソメイヨシノの満開（平年より5日早く、昨年より4日遅い）を観測した。

佐賀市の平均気温は平年より高かった。降水量は平年よりかなり多かった。日照時間は平年より少なかった。

3月の佐賀市の天気概況（06時～18時）

1日	雨時々曇	16日	晴
2日	晴	17日	曇時々晴
3日	晴	18日	雨後曇一時晴
4日	曇時々晴後雨	19日	雨時々曇
5日	晴	20日	曇一時晴
6日	晴	21日	曇時々雨
7日	曇一時晴	22日	雨時々晴後曇
8日	晴	23日	雨時々曇
9日	晴	24日	曇一時雨後晴、霧を伴う
10日	晴	25日	晴後時々曇
11日	晴時々曇	26日	大雨後曇
12日	晴	27日	曇後晴
13日	曇後一時雨	28日	曇
14日	曇時々雨一時晴	29日	曇時々晴
15日	晴	30日	曇後一時雨
		31日	雨後時々曇一時晴

令和4年4月

上旬： 佐賀県では、期間を通して高気圧に覆われ晴れた日が多かった。平均気温は平年並の所が多かった。降水量を観測した所はなかった。日照時間は平年よりかなり多かった。

唐津では、3日に日最低気温の低い方からの4月の極値を更新した。

佐賀市の平均気温は平年並だった。降水量は平年よりかなり少なかった。日照時間は平年よりかなり多かった。

中旬： 佐賀県では、期間の前半は気圧の谷や湿った空気、前線などの影響を受け、雨が降った日が多かった。後半は高気圧に覆われ晴れた日が多かった。前線の影響を受けた14日は県内各地で大雨となった。

平均気温はすべての観測所で平年より高かった。降水量は伊万里、嬉野では平年より多く、鳥栖では平年より少なかった。日照時間はすべての観測所で平年並だった。

佐賀市の平均気温は平年より高かった。降水量、日照時間は平年並だった。

下旬： 佐賀県では、期間を通して、前線や低気圧などの影響を受け、雨の降る日が多かった。低気圧や前線の影響を受けた26日、29日は県内各地で大雨となった。

平均気温はすべての観測所で平年よりかなり高かった。降水量はすべての観測所で多く、かなり多い所もあった。日照時間はすべての観測所で少なかった。

佐賀では29日に日最大風速・日最大瞬間風速の4月の1位を更新した。唐津では25日に日最高気温の高い方から、26日に日最低気温の高い方からの4月の1位を更新した。白石と川副でも、26日に日最低気温の高い方からの4月の1位を更新した。

佐賀市の平均気温は平年よりかなり高かった。降水量は多かった。日照時間は少なかった。

4月の佐賀市の天気概況（06時～18時）

1日	晴後時々曇	16日	晴一時曇
2日	晴時々曇	17日	晴
3日	晴	18日	曇
4日	晴	19日	晴一時曇
5日	晴時々曇	20日	晴
6日	晴一時曇	21日	雨時々曇
7日	晴一時曇	22日	晴
8日	晴	23日	雨一時曇
9日	晴	24日	曇一時雨
10日	晴時々曇	25日	曇時々晴
11日	曇時々雨一時晴	26日	大雨、雷を伴う
12日	曇一時雨後晴	27日	曇後時々晴
13日	曇時々晴	28日	晴一時曇
14日	大雨後時々曇、雷を伴う	29日	大雨時々曇、大風を伴う
15日	曇時々晴一時雨	30日	曇後晴

令和4年5月

上旬： 佐賀県では、気圧の谷や湿った空気の影響を受け、曇りや雨の日もあったが、高気圧に覆われ晴れた日が多かった。

各観測所の平均気温は平年並の所が多かった。降水量は平年よりかなり少ない所が多かった。日照時間は全観測所で平年より多かった。

佐賀市の平均気温は平年並だった。降水量は平年よりかなり少なかった。日照時間は平年より多かった。

中旬： 佐賀県では、期間を通して気圧の谷や湿った空気などの影響を受け、雨や曇りの日が多かった。

平均気温は唐津と川副で平年より低かったが他の観測所では平年並だった。降水量は伊万里で平年より少なく、川副で平年より多かったが、他の観測所では平年並だった。日照時間はすべての観測所で平年より少なく、かなり少ない所もあった。

佐賀市の平均気温、降水量は平年並だった。日照時間は平年よりかなり少なかった。

下旬： 佐賀県では、期間の前半は高気圧に覆われ晴れた日が多かったが、後半は気圧の谷や湿った空気の影響を受け曇りや雨の日が多かった。

平均気温はすべての観測所で平年より高く、かなり高い所が多かった。降水量は平年より少ない所が多かった。日照時間はすべての観測所で平年より多かった。

佐賀市の平均気温は平年よりかなり高かった。降水量は平年より少なかった。日照時間は平年より多かった。

5月の佐賀市の天気概況（06時～18時）

1日	曇時々晴	16日	曇後一時晴
2日	晴時々曇	17日	晴時々曇
3日	晴	18日	晴
4日	晴	19日	曇
5日	晴後時々曇	20日	曇時々雨
6日	雨時々曇一時晴	21日	晴一時曇
7日	晴時々曇	22日	晴
8日	晴	23日	曇後一時晴
9日	曇時々雨一時晴	24日	晴
10日	曇一時晴後一時雨	25日	晴
11日	雨時々曇	26日	曇時々雨
12日	雨時々曇	27日	晴
13日	雨	28日	晴時々曇
14日	晴一時曇	29日	曇時々晴一時雨
15日	曇一時雨	30日	曇時々雨
		31日	晴時々曇

令和4年6月

上旬： 佐賀県では、気圧の谷や湿った空気、低気圧などの影響を受け、曇りや雨の日もあったが、高気圧に覆われ晴れた日が多かった。

各観測所の平均気温は平年並の所が多かったが、高い所もあった。降水量は平年より多く、かなり多い所もあった。日照時間は平年より多く、かなり多い所もあった。

佐賀市の平均気温は平年並だった。降水量は平年より多かった。日照時間は平年より多かった。

中旬： 佐賀県では、高気圧に覆われ晴れた日もあったが、梅雨前線や湿った空気の影響を受け、曇りや雨の日が多かった。11日、福岡管区気象台は「九州北部地方は、梅雨入りしたと見られます」と発表した。

気温は平年並の所が多かったが、平年より高い所もあった。降水量は平年並の所が多かったが、平年より少ない所もあった。日照時間は平年並だった。

佐賀市の平均気温、降水量、日照時間は平年並だった。

下旬： 佐賀県では、期間の半ばまでは梅雨前線や暖かく湿った空気などの影響を受けて雨の日が多く、21日と25日には大雨警報を発表した。期間の終わりは高気圧に覆われ概ね晴れとなり、28日、福岡管区気象台は、「九州北部地方は梅雨明けしたと見られます」と発表した。

平均気温はすべての観測所で平年よりかなり高かった。降水量は平年並か少なかった。日照時間はすべての観測所で平年より多く、かなり多い所もあった。

唐津では25日に日最大瞬間風速の、29日に日最高気温の高い方からの6月の1位を更新した。伊万里、嬉野では28日に、佐賀、川副では29日に日最低気温の高い方からの6月の1位を更新した。

佐賀市の平均気温は平年よりかなり高かった。降水量は平年より少なかった。日照時間は平年よりかなり多かった。

6月の佐賀市の天気概況（06時～18時）

1日	曇後一時晴	16日	晴時々曇
2日	晴	17日	晴時々曇
3日	晴	18日	晴時々曇
4日	晴後時々曇	19日	曇
5日	大雨一時曇	20日	曇時々雨
6日	晴後曇一時雨	21日	雨時々曇
7日	晴時々曇	22日	曇時々晴一時雨
8日	晴後一時曇	23日	曇時々雨
9日	晴時々曇	24日	雨時々曇
10日	曇一時晴	25日	大雨時々曇、雷を伴う
11日	雨後時々曇	26日	曇時々雨、雷を伴う
12日	曇時々晴	27日	晴時々曇
13日	雨	28日	晴時々曇
14日	雨時々曇	29日	晴
15日	曇後時々晴	30日	晴

令和4年7月

上旬： 佐賀県では、高気圧に覆われて晴れた日もあったが、気圧の谷や湿った空気、台風第4号などの影響を受け、曇りや雨の日が多かった。

佐賀市の平均気温は平年よりかなり高かった。降水量は平年より少なかった。日照時間は平年より多かった。

中旬： 佐賀県では、高気圧に覆われて晴れた日もあったが、前線や暖かく湿った空気などの影響を受け、雨や曇りの日が多かった。18日から19日にかけては大雨となった。

平均気温は各地で平年並だった。降水量は平年より多い所が多かった。日照時間は平年より少ない所が多かった。

佐賀市の平均気温は平年並だった。降水量は平年より多かった。日照時間は平年より少なかった。

下旬： 佐賀県では、高気圧に覆われ晴れた日があったが、暖かく湿った空気の影響を受け、曇りや雨になった日が多かった。

平均気温は平年並の所が多かったが、平年より高い所もあった。降水量は平年より少ない所が多く、平年よりかなり少ない所もあった。日照時間はすべての観測所で平年並だった。

唐津では、29日に日最高気温の高い方からの年間の1位を更新した。

佐賀市の平均気温は平年並だった。降水量は平年より少なかった。日照時間は平年並だった。

7月の佐賀市の天気概況（06時～18時）

1日	晴、雷を伴う	16日	曇一時雨後一時晴
2日	晴後一時曇	17日	曇一時雨
3日	曇一時雨	18日	曇時々雨、雷を伴う
4日	曇時々雨、雷を伴う	19日	大雨時々曇一時晴、雷を伴う
5日	雨時々曇、雷を伴う	20日	曇時々雨
6日	雨時々曇、雷を伴う	21日	曇時々雨
7日	曇後大雨時々晴、雷を伴う	22日	晴
8日	曇	23日	晴後曇一時雨
9日	曇一時雨後晴	24日	曇一時晴後一時雨、雷を伴う
10日	曇時々晴	25日	曇時々晴一時雨
11日	曇後一時雨	26日	晴
12日	曇後一時雨	27日	晴後曇一時雨、雷を伴う
13日	曇時々晴	28日	晴後一時曇、雷を伴う
14日	曇一時晴後時々雨	29日	晴後一時曇
15日	雨時々曇、雷を伴う	30日	曇時々雨一時晴、雷を伴う
		31日	曇一時雨

令和4年8月

上旬： 佐賀県では、高気圧に覆われた日が多かったが、湿った空気や日射の影響で一
時曇りや雨となった日もあった。期間の半ばには気圧の谷や湿った空気の影響に
より、大雨となった所もあった。

平均気温は各地で平年より高く、かなり高い所もあった。降水量は平年並の所
が多かったが、少ない所もあった。一方、佐賀市では平年より多かった。日照時
間は平年より多い所が多かった。

佐賀市の平均気温は平年より高かった。降水量は平年より多かった。日照時間
は平年より多かった。

中旬： 佐賀県では、高気圧に覆われて晴れた日もあったが、前線や暖かく湿った空気
の影響を受け、雨や曇りの日が多く、なかでも、16日から18日にかけては大雨
となった所が多かった。

平均気温は平年並の所が多かったが平年より高い所もあった。降水量は平年
よりかなり多い所が多かった。日照時間は平年より少なかった。

佐賀市の平均気温は平年並だった。降水量は平年よりかなり多かった。日照時
間は平年より少なかった。

下旬： 佐賀県では、期間の前半は気圧の谷や湿った空気の影響を受け曇りや雨の日が
多かったが、後半は高気圧に覆われ晴れた日が多かった。

平均気温は平年並の所が多く、平年より高い所もあった。降水量は平年並か平
年より少なかった。日照時間は平年並の所が多く、平年より多い所もあった。

鳥栖では、24日に日最大1時間降水量の多い方からの8月の1位を更新した。
佐賀市の平均気温、降水量、日照時間は平年並だった。

8月の佐賀市の天気概況（06時～18時）

1日	晴後時々曇	16日	大雨時々曇、雷を伴う
2日	晴	17日	大雨時々曇、雷を伴う
3日	晴	18日	晴時々曇
4日	曇時々晴一時雨	19日	曇時々晴一時雨
5日	曇一時雨後晴、雷を伴う	20日	曇一時雨
6日	大雨時々晴後曇、雷を伴う	21日	曇後晴一時雨
7日	曇時々晴一時雨、雷を伴う	22日	曇時々晴
8日	晴一時曇後一時雨、雷を伴う	23日	曇時々晴
9日	曇時々晴	24日	雨時々曇、雷を伴う
10日	曇後晴	25日	晴
11日	曇時々晴一時雨	26日	曇時々晴一時雨
12日	雨時々曇、雷を伴う	27日	晴時々曇
13日	曇時々大雨、雷を伴う	28日	晴後時々曇
14日	曇一時雨後晴	29日	晴
15日	雨時々晴後曇、雷を伴う	30日	晴一時曇
		31日	曇時々晴

令和4年9月

上旬： 佐賀県では、前線や暖かく湿った空気、台風第11号の影響を受けて曇りや雨の日が多かった。期間の後半には高気圧に覆われて晴れた日もあった。

各観測所の平均気温は平年並だった。降水量は平年より多い所が多かったが、かなり少ない所もあった。日照時間は平年より少なかった。

唐津では4日に9月の日最高気温の高い方からの1位を更新した。

佐賀市の平均気温と降水量は平年並だった。日照時間は平年よりかなり少なかった。

中旬： 佐賀県では、期間の前半は高気圧に覆われて概ね晴れとなったが、湿った空気の影響で雨が降った日もあった。後半は台風第14号や湿った空気の影響を受けて曇りや雨の日が多く、暴風雨の日もあった。

気温は平年よりかなり高かった。降水量は平年より多い所が多かったが、平年並の所もあった。日照時間は平年並か平年より多かった。

唐津では18日に日最大風速及び日最大瞬間風速の年間の1位を更新した。

川副では13日に、佐賀では15日に9月の日最低気温の高い方からの9月の1位を更新した。

佐賀市の平均気温は平年よりかなり高かった。降水量は平年より多かった。日照時間は平年並だった。

下旬： 佐賀県では、高気圧に覆われ晴れた日もあったが、気圧の谷や湿った空気の影響を受け曇りや雨の日が多かった。

平均気温はほぼ平年並だったが、平年より高い所もあった。降水量は平年並か平年より多かった。日照時間は平年並だった。

鳥栖では27日に日最大1時間降水量の9月の1位を更新した。

佐賀市の平均気温は平年より高かった。降水量は平年より多かった。日照時間は平年並だった。

9月の佐賀市の天気概況（06時～18時）

1日	曇一時晴後時々雨、雷を伴う	16日	晴後時々曇
2日	曇一時雨	17日	曇時々雨
3日	雨時々曇	18日	雨時々曇、大風を伴う
4日	曇一時晴	19日	雨一時曇
5日	曇時々雨	20日	晴後一時曇
6日	曇時々雨、大風を伴う	21日	晴時々曇
7日	曇時々晴	22日	晴時々曇
8日	晴時々曇	23日	曇時々雨
9日	曇一時雨後晴	24日	曇時々晴
10日	晴時々曇	25日	晴一時曇
11日	晴後一時雨、雷を伴う	26日	雨後曇一時晴
12日	晴	27日	曇時々雨、雷を伴う
13日	晴時々曇一時雨、雷を伴う	28日	曇後一時晴
14日	晴時々曇	29日	曇時々雨一時晴
15日	晴後一時曇	30日	晴

令和4年10月

上旬： 佐賀県では、前半は高気圧に覆われ晴れた日が多かったが、後半は気圧の谷や湿った空気の影響を受け曇りや雨となった日が多かった。

日平均気温は、前半は高い所が、後半は低い所が多く、旬平均気温は平年より高い所が多かった。降水量は平年並の所が多かったが平年より多い所もあった。日照時間は平年並の所が多かったが平年より少ない所もあった。

佐賀市の平均気温は平年より高かった。降水量、日照時間は平年並だった。

中旬： 佐賀県では、高気圧に覆われて晴れた日が多かったが、前線や寒気などの影響を受け、曇りや雨の日もあった。

平均気温は平年並か平年より低かった。降水量は平年並の所が多かったが、少ない所もあった。日照時間は平年より多い所が多かったが、平年並の所もあった。

佐賀市の平均気温、降水量は平年並だった。日照時間は平年より多かった。

下旬： 佐賀県では、期間の前半は気圧の谷や湿った空気、寒気などの影響を受け、曇りや雨の日が多かったが、後半は高気圧に覆われ晴れた日が多かった。

平均気温は平年並だった。降水量は平年より少なく、かなり少ない所が多かった。日照時間は平年よりかなり多かった。

佐賀市の平均気温は平年並だった。降水量は平年よりかなり少なかった。日照時間は平年よりかなり多かった。

10月の佐賀市の天気概況（06時～18時）

1日	晴	16日	晴後曇一時雨
2日	晴	17日	曇時々雨
3日	晴	18日	晴時々雨一時曇
4日	曇時々雨一時晴	19日	晴
5日	曇時々晴	20日	晴
6日	曇	21日	晴後一時曇
7日	雨後曇時々晴	22日	曇時々晴
8日	曇後時々晴	23日	晴
9日	雨時々曇	24日	晴一時雨
10日	曇後晴一時雨	25日	晴時々雨一時曇
11日	曇	26日	晴
12日	晴一時曇	27日	曇
13日	晴	28日	晴一時曇
14日	晴	29日	晴
15日	晴	30日	晴
		31日	晴

令和4年11月

上旬： 佐賀県では、高気圧に覆われて晴れた日が多かったが、気圧の谷や湿った空気の影響を受けて曇った日もあった。

平均気温は平年並の所が多かったが、平年より低い所もあった。降水量は観測されなかった。日照時間は平年よりかなり多かった。

佐賀市の平均気温は平年並だった。降水量は観測されなかった。日照時間は平年よりかなり多かった。

中旬： 佐賀県では、高気圧に覆われて晴れの日もあったが、気圧の谷や湿った空気などの影響で曇りや雨の日もあった。

平均気温は平年より高かった。降水量は平年より少なく、かなり少ない所もあった。日照時間は平年より多かったが、平年並の所もあった。

伊万里と嬉野では、12日に日最高気温の高い方からの11月の1位を更新した。

佐賀市の平均気温は平年より高かった。降水量は平年より少なかった。日照時間は平年より多かった。

下旬： 佐賀県では、高気圧に覆われ晴れた日もあったが、低気圧や前線、寒気などの影響を受け曇りや雨の日もあった。

平均気温は平年よりかなり高かった。降水量と日照時間は平年より多かったが、平年並の所もあった。

佐賀市の平均気温は平年よりかなり高かった。降水量は平年より多かった。日照時間は平年並だった。

11月の佐賀市の天気概況（06時～18時）

1日	曇	16日	晴
2日	晴一時曇	17日	曇後一時晴
3日	晴	18日	晴
4日	晴	19日	雨時々曇一時晴
5日	晴	20日	曇時々晴
6日	晴後曇	21日	晴時々曇
7日	晴	22日	曇一時晴後一時雨
8日	晴	23日	雨後曇時々晴
9日	晴	24日	晴後時々曇
10日	晴後時々曇	25日	晴
11日	晴一時曇	26日	晴
12日	晴後一時雨一時曇	27日	晴後時々曇
13日	雨後晴時々曇	28日	晴後一時曇
14日	晴時々曇	29日	雨時々曇
15日	晴	30日	曇後一時雨

令和4年12月

上旬： 気圧の谷や湿った空気、寒気の影響を受け曇りの日が多く、期間の前半は雨やみぞれが降った日もあったが、高気圧に覆われ晴れた日もあった。

平均気温は平年並か平年より低かった。降水量は平年よりかなり少なかった。日照時間は平年並か平年より多かった。

佐賀の平均気温は平年より低かった。降水量は平年よりかなり少なかった。日照時間は平年並だった。

佐賀では2日に初雪、8日に初氷、初霜を観測した。

中旬： 高気圧に覆われて晴れた日もあったが、気圧の谷や寒気などの影響を受けて曇りや雨または雪やみぞれの日が多かった。特に18日は冬型の気圧配置が強まり、佐賀では4cmの降雪を観測する等、厳しい寒さとなった。

平均気温は平年より低い所が多かったが、平年並の所もあった。降水量は平年並の所が多かったが、少ない所もあった。日照時間は平年並だった。

17日に初冠雪（天山）を観測した。

佐賀の平均気温は平年より低かった。降水量は平年より少なかった。日照時間は平年並だった。

下旬： 寒気や気圧の谷の影響を受け、曇りや雨、雪の日が多かったが、後半は高気圧に覆われ晴れた日もあった。

川副では、23日に12月の日最大瞬間風速の1位の記録を更新した。

平均気温は平年よりかなり低かった。降水量は平年並の所が多かったが、平年より多い所もあった。日照時間は平年並か平年より多かった。

佐賀の平均気温は平年よりかなり低かった。降水量は平年並だった。日照時間は平年より多かった。

12月の佐賀市の天気概況（06時～18時）

1日	曇時々晴	16日	曇一時晴後一時雨
2日	曇一時雨後晴	17日	雨時々曇、みぞれを伴う
3日	晴時々曇	18日	雪時々みぞれ一時曇
4日	曇時々雨	19日	晴時々雨一時曇、みぞれを伴う
5日	曇後時々雨	20日	晴時々曇
6日	晴後時々曇	21日	雨、みぞれを伴う
7日	曇後一時晴	22日	晴時々曇後雨、みぞれを伴う
8日	曇時々晴	23日	雪時々曇
9日	曇時々晴	24日	曇一時雪
10日	晴時々曇	25日	雨時々曇後晴
11日	曇後一時晴	26日	晴一時曇
12日	晴時々曇	27日	晴一時曇
13日	曇時々晴一時雨	28日	曇時々晴
14日	曇一時雨後一時雪、みぞれを伴う	29日	晴一時曇
15日	晴一時曇	30日	晴時々曇、みぞれを伴う
		31日	曇時々晴

[参考資料]

過去10年間の被害状況

単位（人、棟、千円）

区分	年次										参考
	H24	H25	H26	H27	H28	H29	H30	H31・R1	R2	R3	
人的被害(人)	1		3	1	16	1	11	9	15	9	4
○死者							2	4	1		1
うち災害関連死											
○行方不明者											
○負傷者											
重傷	1		1		4		2	2	3	2	3
軽傷			2	1	12	1	7	3	11	7	
住家被害(棟)	843	48	59	4	29	113	325	6,134	232	3,587	42
○全壊		1					3	87	2	5	
○半壊				1		1	1	866	9	1,168	1
○一部破損	2		1	2	26	1	32	25	52	25	39
○床上浸水	108		5			1	36	798	25	298	
○床下浸水	733	47	53	1	3	110	253	4,358	144	2,091	2
非住家被害(棟)	4	1	2		11		50	280	9	253	1
公共施設被害(千円)	2,529,645	422,696	380,150	104,954	781,950	426,760	16,355,641	15,626,186	7,963,527	18,654,510	839,221
○公立文教施設							104,320	89,310	82,219	113,375	820
○農林水産業施設	2,173,645	61,196		22,954	130,000	270,289	12,735,838	10,115,348	4,677,310	13,655,242	535,415
○公共土木施設	356,000	361,500	380,150	76,500	651,950	156,471	3,492,307	5,418,596	3,201,037	4,868,986	288,129
○その他の公共施設				5,500			23,176	2,932	2,961	16,907	14,857
その他の被害(千円)	192,767	968	94,055	498,669	6,118	101,377	327,800	22,238,490	3,783,873	17,036,739	528,525
○農産被害	188,817		94,055	498,669	6,000	80,577	235,631	7,145,488	2,064,607	4,642,771	494,228
○林産被害								1,557,662	853,139	2,555,440	
○畜産被害		968					680	52,287	173,237	22,777	2,050
○水産被害	3,950					20,800		23,000	5,785	9,134	29,935
○商工被害								12,953,780	652,650	9,124,774	2,312
○その他の被害					118		91,489	506,273	34,455	681,843	
被害額計(千円)	2,722,412	423,664	474,205	603,623	788,068	528,137	16,683,441	37,864,676	11,747,400	35,691,249	1,367,746