

第31回

佐賀県内水対策プロジェクト
拡大会議

令和5年6月7日(水) 13:30～

令和3年8月豪雨(大町町)

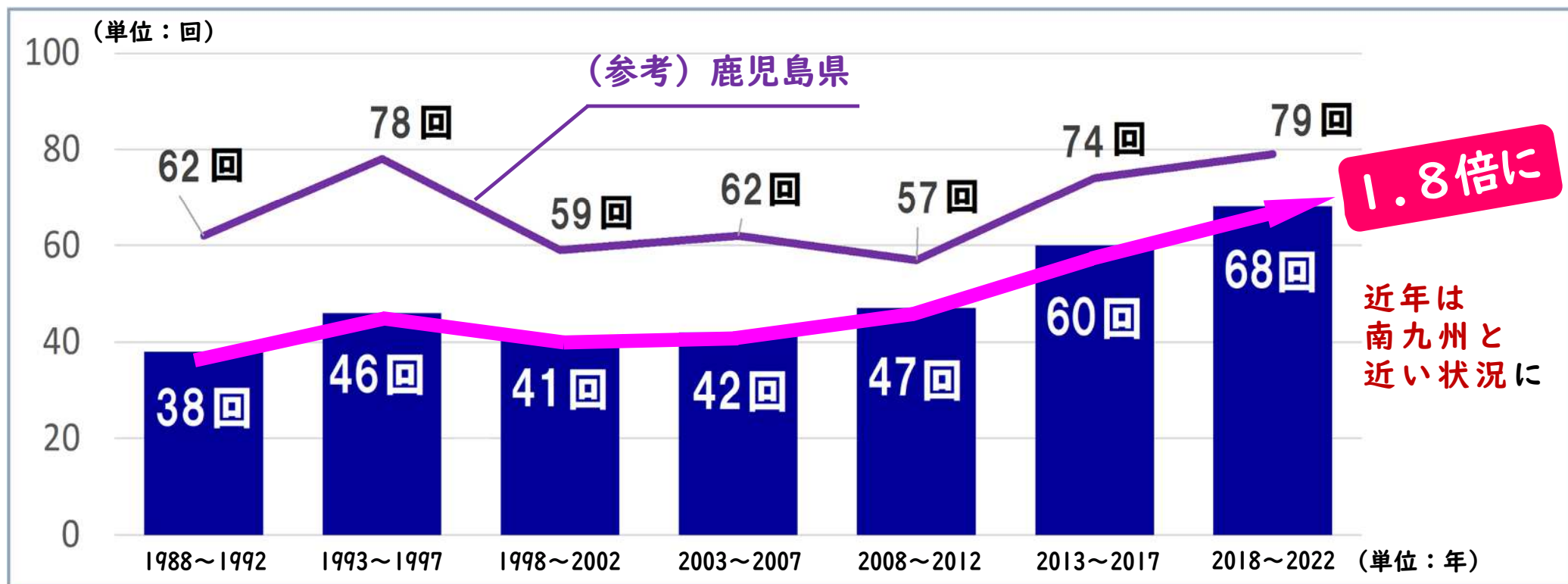


令和5年6月

気候変動の影響で、気象条件がこれまでとは全く異なるものに変化

「どしゃ降り」で「ワイパーを速くしても見づらい」状態

佐賀県の1時間20ミリ以上の降雨の回数（5年ごと）



2021年まで4年連続で大雨特別警報が発表されるなど、豪雨災害の発生により内水氾濫が起きやすい!
県では、プロジェクトIF(佐賀県内水対策プロジェクト)を進めています

佐賀県の取組

人命等を
守
る

- 内水監視カメラ等 活用
- 避難タイムライン 等
- 住まい方 の誘導
- 農業機械避難 等

内水を
貯
める

- ダム の貯留機能強化
- 公共施設 の貯留機能強化
- クリーク の事前放流
- 田んぼダム の推進
- ため池 の貯留機能向上

内水を
流
す

- 排水ポンプ車 の導入
- 排水機場 の機能向上
- 河川 整備、浚渫・伐採

- 内水監視カメラ・センサ等の設置
 - ・ 県管理道路への設置
 - ・ ため池・クリークへの設置
 - ・ 浸水センサ、浸水計の設置
 - ・ ケーブルテレビでの設置推進
- 農機具保険への加入推進のための広報活動 R4~
- 田んぼダムの推進 R4~
- クリークの水門操作の省力化・安全化 R5~
- 法面崩壊が進行したクリークの護岸整備 ・ 白石 R4~R8
- 焼米ため池の事前放流施設の整備 R4~
- ため池・クリークの治水活用検討調査
- ダムの貯留機能強化・活用 ・ 県営ダム R2~
- 河道内の堆積土砂の撤去
- 排水機場の耐水化・遠隔化 ・ その他排水機場 R4~
- 排水機場のポンプ増設 ・ 下瀉排水機場 R4~R5
- 河川整備 ・ 山犬原川、武雄川ほか
- 排水機場新設 ・ 広田川排水機場 R4~R6
- 排水ポンプ車の整備
- 流域治水に関する調査に係る市町補助 R3~R7

対策例Ⅰ

防災ネット あんあんアプリが誕生

防災ネット あんあん アプリ誕生

メール配信から
プッシュ通知へ

防災ネット あんあんは、メール配信からスマートフォンアプリへと生まれ変わります。

より簡単に、より見やすく！新機能も追加！
2023年4月3日(月) から 配信中

- ◆ 空メールの送信など不要で登録がより簡単に
- ◆ カテゴリー別に情報が整理されてより見やすく
- ◆ 指定受信設定のような面倒な設定は不要
- ◆ 浸水など災害状況をマップ上で確認できる新機能(防災・緊急マップ)追加

- ※ スマートフォンアプリへの配信開始と同時に、メール配信は終了します。
- ※ メール配信にご登録頂いている方も、スマートフォンアプリでの登録をお願いします。



「佐賀県防災・緊急マップ」と連携して、簡単にお近くの災害状況も確認できます。

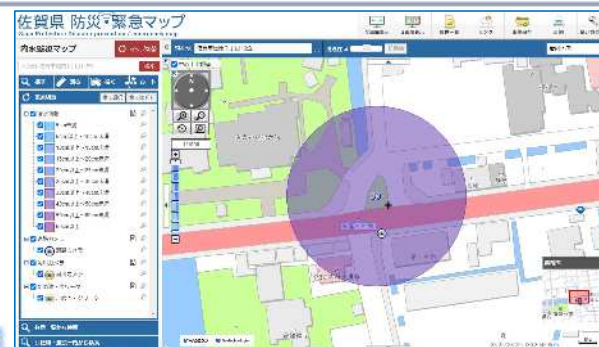
「佐賀県防災・緊急マップ」で
県が県内各所(108箇所)に設置する
道路・河川・クリーク・ため池の
監視カメラの映像が
リアルタイムで確認可能！
～ その一例 ～



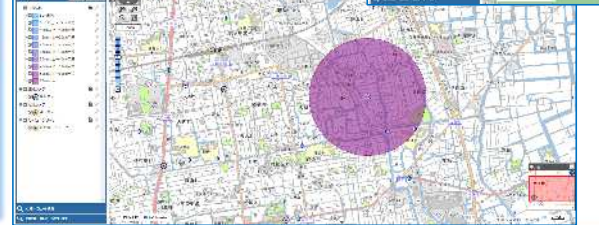
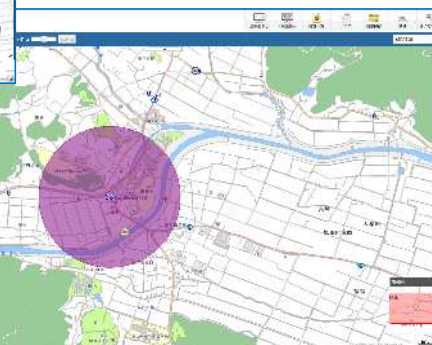
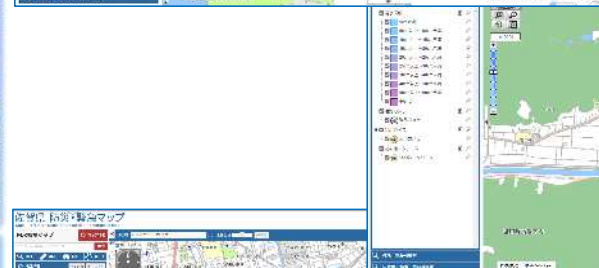
対策例Ⅰ

防災ネットあんあんアプリが誕生

～ その一例 ～



浸水センサー
(301箇所)



他にも

- ・ 気象警報・注意報等の気象情報
- ・ 火災情報
- ・ 不審者情報等の防犯情報
- ・ 花粉情報・熱中症指数情報等の生活情報

などの
情報・
機能が。

対策例2 河川の浚渫箇所数を更に増やします

昨年：007箇所 今年：020箇所

河川の土砂を除去し流すことができる水量を最大限確保！

うち49箇所は
出水期までに完了

～ 今年の事例をご紹介します ～



祇園川 (小城市)



佐志川 (唐津市)



おおやまじがわ
大山路川 (武雄市)



昨年は8万 m^3 の堆積土砂を除去
今年は新たに11万 m^3 を予定

計19万 m^3

小学校の25mプール(300 m^3)
630杯分に相当



塩田川 (嬉野市)



ふじのかわちがわ
藤川内川 (伊万里市)



対策例3

田んぼダムの面積を約2倍に



大雨時に水路への水の流出を抑制し田んぼがダムの役割!



昨年：1,200 畝



昨年分を含めて
今年：2,200 畝 に拡大

貯留量に換算すれば220万 m^3

クリーク事前放流により確保される1,330万 m^3 を合わせれば

1,550万 m^3 の貯留量を確保!!

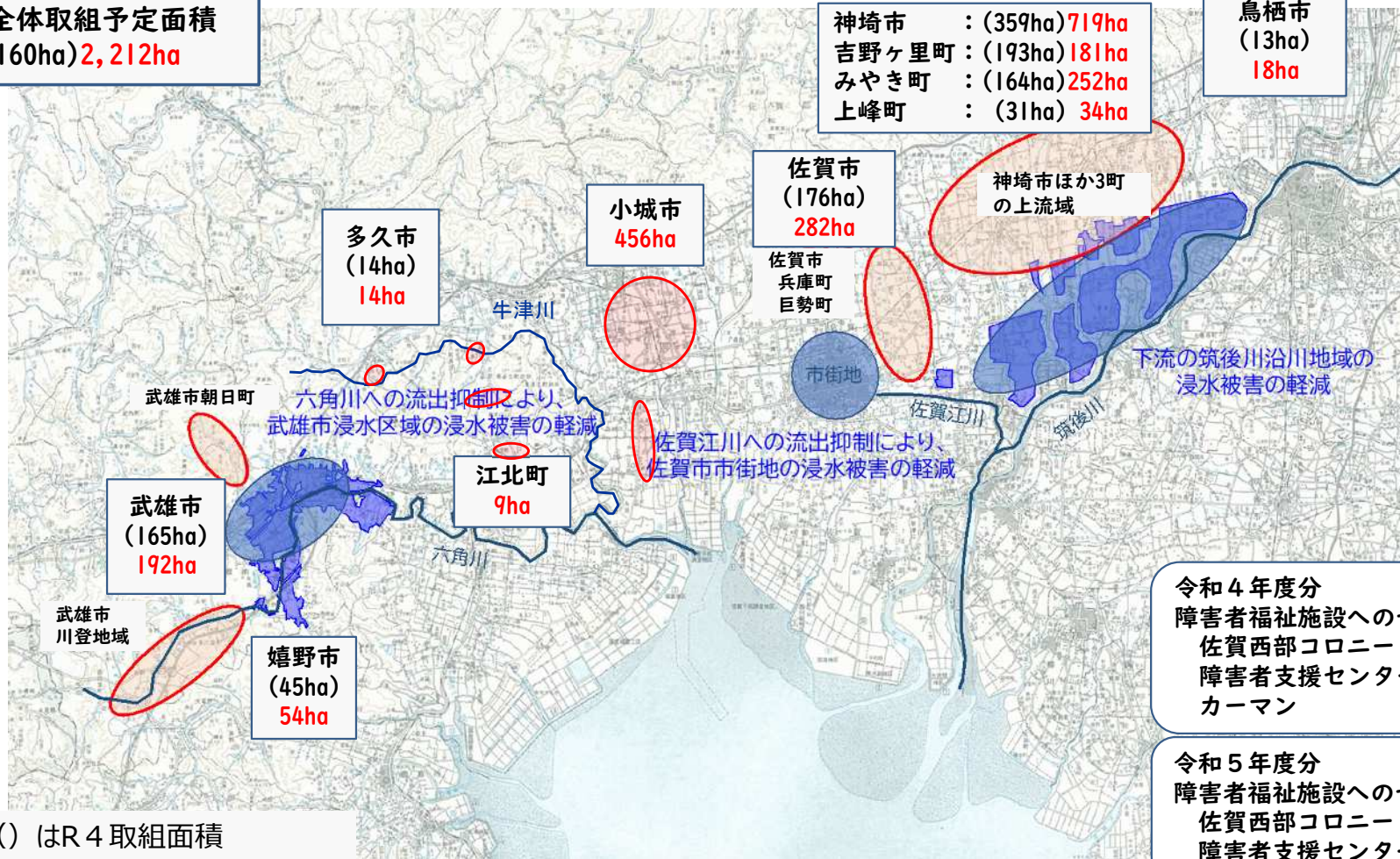
ほくざん
北山ダム(2,200万 m^3)の70%に相当!!



令和5年度 田んぼダム取組予定

- …主な田んぼダム取組エリア
- …主な浸水エリア

R5 県全体取組予定面積
(1,160ha) **2,212ha**



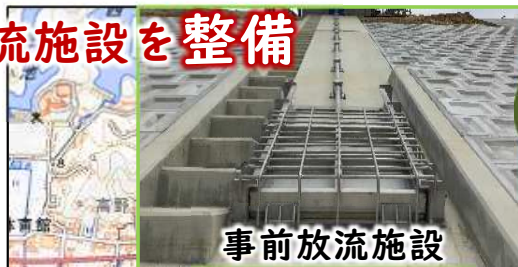
令和4年度分
障害者福祉施設へのせき板発注実績
佐賀西部コロニー 3,000枚
障害者支援センターSAKURA 1,460枚
カーマン 250枚

令和5年度分
障害者福祉施設へのせき板発注実績
佐賀西部コロニー 5,000枚
障害者支援センターSAKURA 2,000枚

対策例4

武雄・大町地区の浸水被害軽減

事前放流施設を整備



事前放流施設

事前放流で
20万 m^3 を確保

小学校の25mプール(300 m^3)
を30秒で空に

除塵設備の嵩上げや
止水壁の設置を実施済

増設により
排水能力
10.5 m^3/s に

排水ポンプを増設
(今年度中に完成予定)

令和5年6月9日(金)
事前放流施設操作開始式 開催

焼米ため池



しもがた
下湯排水機場

排水機場を新設
(来年度中に完成予定)

排水能力
5.0 m^3/s

小学校の25mプール(300 m^3)
を1分で空に

令和5年6月7日(水)
排水機能強化式 開催



広田川排水機場 (完成イメージ)

国土地理院地図を加工して作成

対策例5 排水機場の耐水化（浸水対策）を行っています

R1年、R3年の出水により一部排水機場が浸水し、機能が停止

耐水化が必要な排水機場・・・43機場

- ・R4年度までに11機場完了
- ・R5年度は4機場工事予定

耐水化対策

- ・止水壁設置
- ・防水板設置
- ・機器嵩上げ 等

浸水状況

納所排水機場（多久市）



耐水化工事完了

医王寺排水機場（武雄市）



西今宿排水機場（佐賀市）



医王寺排水機場（武雄市）



納所排水機場（多久市）



クレークゲートの電動化・安全化にも取り組んでいます！

浸水被害が
発生したら

排水ポンプ車「ファイブスターズ」が駆け付けます！

市町からの要請を受けて土木事務所から出動

SAGA 排水ポンプ車
FIVESTARS

内水氾濫による浸水被害の軽減

決壊のおそれがあるため池での緊急排水

などにおいて大きな効果が期待できます



災害が発生したら

初動の要

消防防災ヘリ「かちどき」が駆け付けます！



迅速に情報収集・状況把握



航空運用調整も実施

ヘリテレ情報をもとに命を守るオペレーション

人員・資機材の搬送



要救助者を速やかに救助

日々、県民の命を守るための様々な訓練を実施



救助者搬送訓練



水難救助訓練



県庁屋上ヘリポート離発着訓練



海上保安部との合同訓練



地上消防との合同訓練



空中消火訓練

りんじりちやくりくじょう 救助活動の拠点等とする「臨時離着陸場」の確保も着々と



JAと臨時離着陸に係る協定締結式 (令和5年4月18日)



共同乾燥調製施設の敷地など27カ所が臨時離着陸場として使用可能に

そして、365日体制で救助・救急活動！

日ごろから災害への備えを！

自宅の危険度チェック



○自宅周辺のハザードマップで確認！

- 自宅の浸水リスクは？
- 安全に避難できる場所は？

お住いの市町のHPまたは
国土交通省ハザードマップポータルサイトをご覧ください

<https://disaportal.gsi.go.jp/>

○あんあんアプリのスマホへのダウンロード！

避難用品チェック



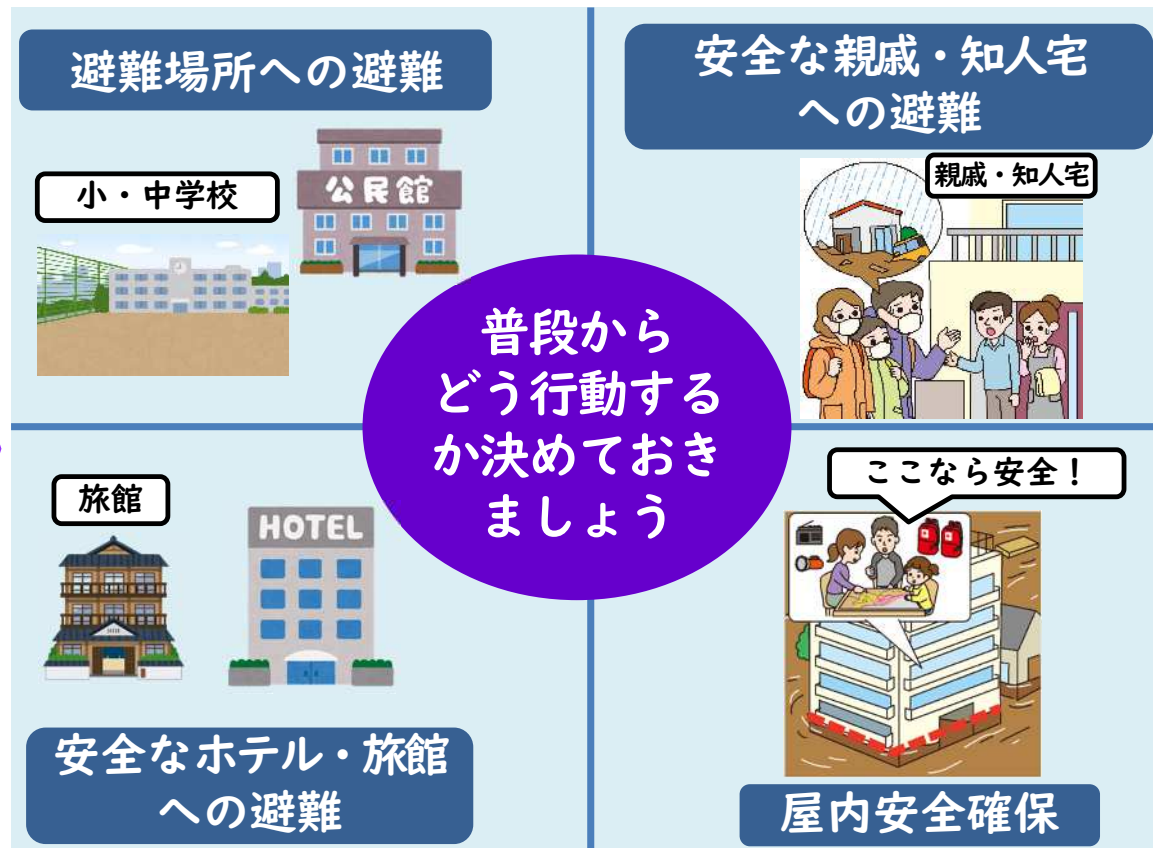
○避難の際に持ち出すものを確認！

- 避難先で過ごすときの備えは？
- 子どもや高齢者がいる場合の備えは？

市町から発表

警戒レベル 4 までに 危険な場所 から 全員避難

警戒レベル	
5	緊急安全確保
<警戒レベル4までに必ず避難！>	
4	避難指示
3	高齢者等避難
2	大雨・洪水・高潮注意報 (気象庁)
1	早期注意報 (気象庁)





命を守ることを第一に先手先手の対応を

令和3年8月豪雨（武雄市）

お問い合わせ先

佐賀県 危機管理・報道局 危機管理防災課

TEL : 0952-25-7362 FAX : 0952-25-7262

MAIL:kikikanribousai@pref.saga.lg.jp