



Center for Dementia Care Research and Practices in Sendai
社会福祉法人 東北福祉会
認知症介護研究・研修仙台センター

認知症介護研究・研修仙台センター
脳細胞が死滅して脳が縮んでいく病気
認知症
脳内にアミロイドベータたんぱくが蓄積し、
脳の神経細胞の脱落、脳の病的な変質が起こる。

認知症介護基礎研修 認知症の人の理解と対応の基本

認知症介護基礎研修 e ラーニング

操作マニュアル

【事業所用】

(Ver1.3 令和5年6月版)

社会福祉法人 東北福祉会
認知症介護研究・研修仙台センター

目次

I. 認知症介護基礎研修 e ラーニングシステム (p.1～)

1. e ラーニングシステムの概要
2. 学習の流れ
3. 学習内容
4. 受講者用操作マニュアル
5. 事業所登録
6. ライセンスキーの購入・管理(事業所の受講料一括支払)
7. 利用規約等の確認

II. 受講料一括支払機能 (p.6～)

1. 事業所アカウントの発行
2. ログイン
3. My page
4. ライセンスキー購入
5. ライセンスキー一覧
6. ライセンスキーの利用確認および領収書・請求書発行

III. 多言語選択機能について(p17～)

※本マニュアルは、主に PC(パーソナルコンピュータ)で閲覧した場合を想定しています。スマートフォン等でご覧いただいた場合は一部表示が異なる場合がありますのでご注意ください。

コンテンツ動作テスト

本システム内には動画コンテンツがございます。

ご使用前にサンプル動画(トップページ内)をクリックし、正常に動作することを確認してください。

必須環境: HTML5 対応ブラウザ および JavaScript が有効になっていること

対応端末: 上記環境を満たした PC・各種タブレット・スマートフォン

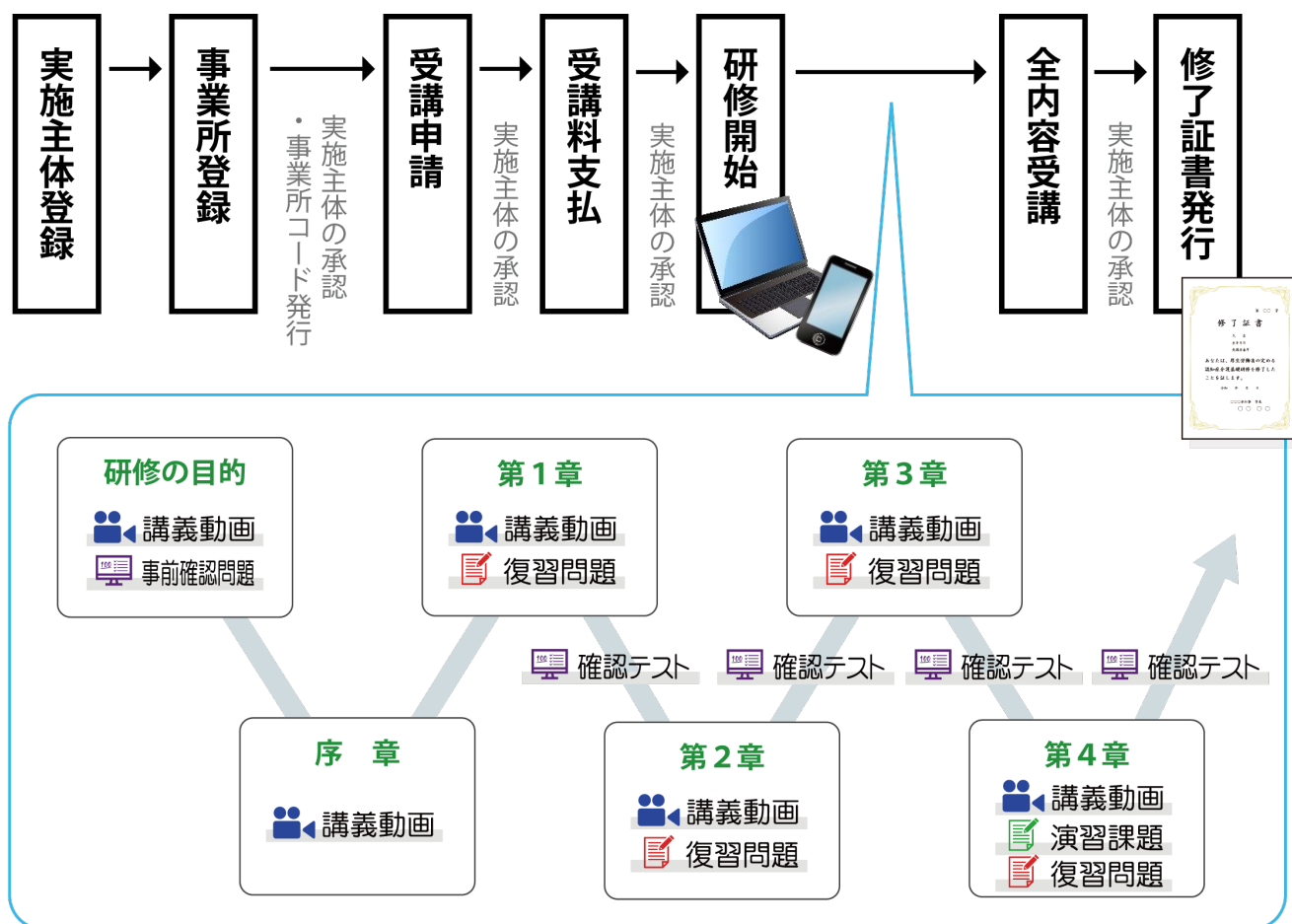
対応ブラウザ: Microsoft Edge, GoogleChrome, Firefox, Safari(いずれも最新版)

I. 認知症介護基礎研修 eラーニングシステム

1 eラーニングシステムの概要

「認知症介護基礎研修」は、科目『認知症の人の理解と対応の基本』(概ね150分)から構成され、全てeラーニングにて実施することが可能です。

科目『認知症の人の理解と対応の基本』について、厚生労働省が示す標準カリキュラムに基づく学習内容を、講義動画の視聴及び確認テストへの解答により学ぶことができます。全内容の受講を終了した場合、修了証書(PDF形式)が発行されます*1。



*1 eラーニング：ICT（情報通信技術）を活用した学習のしくみ。
本システムでは、web サイト上に講義動画や確認テスト等の学習コンテンツを掲載し、登録した受講者がそれらを視聴するなどして学習するしくみを提供しています。パソコン、タブレット端末、スマートフォンで、24時間いつでも受講することができます。

2 学習の流れ

本研修は以下の流れで進行いたします。

(例) **実施主体**: 研修を実施する実施主体(自治体)担当者 | **事業所**: 受講者の所属先の担当者(責任者) | **受講者**: 本研修の受講希望者

	実行者	内容
1	実施主体	・認知症介護研究・研修仙台センター宛に本システムの利用申請を行い, 管理者 ID を取得する。 ※合わせて対象の事業所一覧の提出が必要 ・各事業所に本システムの案内を行う。
2	事業所	・本システムトップページより登録申請を行う
3	(実施主体)	・2 の申請を管理画面より確認のうえ, 承認手続きを行う(事業所コード発行)
4	事業所	・メール通知によって受領した事業所コードを該当の受講者に周知する
5	受講者	・本システムトップページより登録申請を行う
6	実施主体	・5 の申請を管理画面より確認のうえ, 承認手続きを行う(受講者 ID 発行)(入金案内)
7	受講者	・受講料の支払いを行う
8	実施主体	・7 の支払いを確認の上, 管理画面より受講許可の手続きを行う
9	受講者	・研修を受講する
10	実施主体	・管理画面より受講終了者に対して修了証書発行許可の手続きを行う
11	受講者	・システムより修了証書発行を行う

3 学習内容

本システムの受講者は, 科目『認知症の人の理解と対応の基本』について, 厚生労働省が示す標準カリキュラムに基づく学習内容を, 講義動画の視聴及び確認テストへの解答により, 順に学んでいきます。

学習内容は研修の目的, 序章, 4つのチャプター(章)に分かれており, それぞれ講義動画と確認テストから成っています。また各章はいくつかの学習単位(5分~10分程度)で構成され, 講義動画と事例, 確認の問い等から成っています。受講の際には, まずその章の講義動画を視聴し, その後確認テストに進みます。

確認テストでは, 講義動画内で示した内容に関する○×式の問題が 5 問出題され, 解答後には, 正誤とともに出題内容に関する解説が表示されます。確認テストに全問正解すると, 次の章に進めます。

章	カテゴリ	内容	所要時間 (分/秒)
	講義動画	研修の目的	1:49
	事前確認問題	第1章～第4章までの4題出題	-
序章	講義動画	認知症施策推進大綱	12:15
第1章	講義動画	はじめに	0:31
	講義動画	1. パーソン・センタード・ケア	10:37
	講義動画	2. 認知症の人への偏見・誤解とその解消	5:08
	講義動画	3. 介護者の視点	7:32
	講義動画	4. 認知症の人の日常生活・社会生活における意思決定支援とは	2:53
	確認テスト	第1章. 確認テスト	-
第2章	講義動画	1. 認知症とはなにか	6:24
	講義動画	2. 認知症の原因疾患:アルツハイマー型認知症の原因と主要な症状	5:13
	講義動画	2. 血管性認知症の原因と主要な症状	3:44
	講義動画	2. レビー小体型認知症の原因と主要な症状	2:57
	講義動画	2. 前頭側頭型認知症の原因と主要な症状	3:27
	確認テスト	第2章. 確認テスト	-
第3章	講義動画	1. 認知症の中核症状と行動・心理症状の理解	4:15
	講義動画	2. 中核症状の生活への影響	5:36
	講義動画	3. 中核症状が心理面に与える影響	8:43
	講義動画	4. 行動・心理症状のとりえ方と出現原因	3:17
	講義動画	5. 認知症の人にとっての環境	3:27
	講義動画	6. 健康管理	4:03
	確認テスト	第3章. 確認テスト	-
第4章	講義動画	1. 認知症の治療	3:36
	講義動画	2. 認知症の人の適切な関わり方(事例演習)	12:50
	確認テスト	自由記述問題	
	講義動画	3. 認知症の症状への対応(事例演習)	12:50
	確認テスト	自由記述問題	
	講義動画	4. 意思を尊重する支援方法とは	9:06
	講義動画	5. チームケアの基本	2:07
	講義動画	6. 家族介護者の理解と支援方法①	5:33
	講義動画	6. 家族介護者の理解と支援方法②	5:23
	確認テスト	第4章. 確認テスト	-

4 受講者用操作マニュアル

受講者の具体的な受講手順については、別途「操作マニュアル【受講者用】」がございますので、ご確認ください。

5 事業所登録

「認知症介護基礎研修 e-ラーニング」を受講する為には、各事業所が自身の所属事業所コードを取得する必要があります。事業所コードの発行は「認知症介護基礎研修 事業所登録フォーム」より行います。

- ① 「認知症介護基礎研修 e-ラーニングシステム」TOP 画面下部にある「事業所登録フォーム」をクリック。
 ※事業所コードを取得済で事業所コードを忘れた方は、「事業所登録フォーム」右のテキストリンクより再発行可能です。

事業所の登録

本フォームは「認知症介護基礎研修E-ラーニング」受講者の所属事業所コードを発行するものです。

※ドメイン設定（受信拒否設定）をされている場合 『@worldpl.co.jp』 のドメインを受信許可してください。

介護保険事業所番号	※半角英数字10桁で入力してください ※介護保険事業所番号がない場合 アルファベット K + 事業所電話番号下9桁を入力してください (例：電話番号 01-2345-6789の場合は K123456789)
自治体名	「選択してください」
法人名	
事業所名	
郵便番号	※ハイフンを入れず、半角数字7桁で入力してください
都道府県	「選択してください」
市区町村番地	
マンション・ビル名	
代表メールアドレス	
確認用メールアドレス	
事業所長氏名	姓 名

[確認画面に進む](#)

[TOPページに戻る](#)

② 必要事項をすべて入力したら「確認画面に進む」をクリック。

※介護保険事業所番号は半角英数字 10 桁で入力してください

※介護保険事業所番号がない場合は、アルファベット K + 事業所電話番号下 9 桁を入力してください(例:電話番号 01-2345-6789 の場合は K123456789)

ただし、自治体(都道府県(政令指定都市の場合は市))から当事務局に提出される事業所一覧に掲載されていない場合は登録できません。

事業所 登録情報の確認

ご入力内容をご確認ください

介護保険事業所番号	1234567891
自治体名	八王子市
法人名	みんなのケアセンター
事業所名	株式会社ジェービークリエイト
住所	〒1050014 東京都港区芝2-27-8 ジェービークリエイト
代表メールアドレス	yamaguchi@jpc.jp
事業所長氏名	カブ タロウ

[登録申請する](#)

[前に戻る](#)

③ 登録情報を確認し、「登録申請する」をクリック。

事業所申請完了

ご登録ありがとうございます。

事業所の申請を受けました。
この後、ご登録いただいたメールアドレスに「事業所コード」が通知されます。

※自動返信メールが届かない時は、入力したメールアドレスを確認してください。
※ドメイン設定（受信拒否設定）をされている場合 『@worldpl.co.jp』 のドメインを受信許可してください。

[TOPページに戻る](#)

【認知症介護基礎研修E-ラーニング】事業所承認完了のお知らせ

認知症介護基礎研修事務局 <kisokensyu@zfhv.ftbb.net>
TEL: 03-5561-1111

この度は、「認知症介護基礎研修E-ラーニング」に事業所申請をいただきありがとうございます。実施中での審査が完了し、承認されましたことをご報告いたします。

事業所コード: []

実施主体: []
法人名: []

介護保険事業所番号: []
事業所名: []
事業所住所: []

代表メールアドレス: []
事業所長氏名: []

④ 事業所登録フォームにて入力したメールアドレスに DCT から始まる英数字 6 文字の事業所コードが通知されます。

⑤ 取得した事業所コードおよび登録事業所名を受講者に周知することで、受講者は e-ラーニングシステムへの登録が可能になります。一度登録した事業所コードはその後も継続して使用してください。

6 ライセンスキーの購入・管理(事業所の受講料一括支払)

受講者個人の受講料の支払いを事業所が代行して一括で支払う場合、ライセンスキーの購入が必要になります。事業所がライセンスキーを購入し、受講者に配布することで、受講者それぞれが支払いを行わなくても受講が可能となります。

本システムの事業所担当者向け My page よりライセンスキーの管理として以下機能の利用が可能です。

- ・ライセンスキーの購入
- ・購入済みライセンスキーの一覧確認
- ・購入済みライセンスキーの請求書発行
- ・購入済みライセンスキーの領収書発行

詳細は「Ⅱ.受講料一括支払機能」(p6～)を参照してください。

7 利用規約等の確認

本システムの利用規約・個人情報保護に関する指針を本サイト内に掲載しています。内容をよくご確認いただき、利用を開始してください。

利用規約・個人情報保護に関する指針 <https://dcnet.marutto.biz/e-learning/pages/kiyaku>

Ⅱ. 受講料一括支払機能

<https://dcnet.marutto.biz/e-learning/> から、本システムの利用を開始してください。

1 事業所アカウントの発行

受講料

受講料 3,000 円(消費税込)

【3,000円の対象自治体】
北海道・札幌市・青森県・宮城県・仙台市・秋田県・山形県・福島県・栃木県・茨城県・群馬県・千葉県・千葉県・東京都（八王子市を除く）・神奈川県・愛知県（名古屋市中区を除く）・山梨県・新潟県・新潟市・石川県・福井県・京都府・京都市・大阪府・大阪市・堺市・兵庫県・神戸市・鳥取県・島根県・徳島県・高知県・高知県・福岡県・佐賀県・熊本県・那覇市・沖縄県

※次のいずれかに該当する場合はキャンセルできません。
1. 登録日から90日を経過している。
2. 学習を開始している。
※詳細は「[利用開始のご案内](#)」を参照

事業所の受講料一括支払はこちら (上記の地域の方)
ライセンスキー購入

ライセンスキー購入・管理(事業所の受講料一括支払)を利用するためにはアカウントの発行が必要です

① 「事業所の受講料一括支払はこちら」をクリック(事業所用ログイン画面に移動します)。

事業所コード (ログインID)

パスワード

[ユーザーIDとパスワードを忘れた方はこちら](#)

ログイン

アカウント発行

アカウント発行がまだの方は、まずこちらからアカウント

② 「アカウント発行」をクリック

アカウント発行

実施主体から発行済みの事業所コード、事業所登録時に設定された代表メールアドレス
ログインパスワードはご希望のパスワードを、半角英数字8文字以上で
[事業所コードを忘れた方はこちら](#)

事業所コード <small>必須</small>	DCT- <input type="text"/>
代表者メールアドレス <small>必須</small>	<input type="text"/>
ログインパスワード <small>必須</small>	<input type="password"/>
(確認用) ログインパスワード	<input type="password"/>

アカウント作成

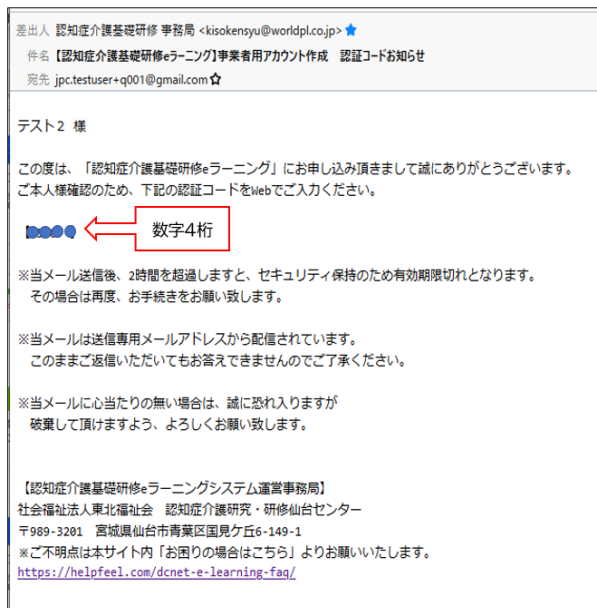
[TOPページに戻る](#)

③ 発行済みの事業所コードを入力。

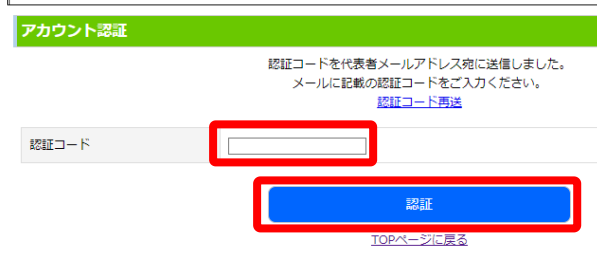
④ 事業所登録時に登録した代表メールアドレスを入力。

⑤ ログインパスワードは希望のパスワードを、半角英数字8文字以上で入力。

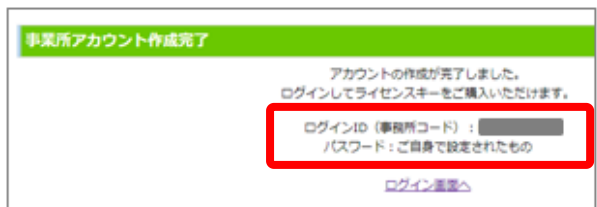
⑥ 「アカウント作成」をクリック



⑦ 認証コードが代表メールアドレス宛に送信されます。

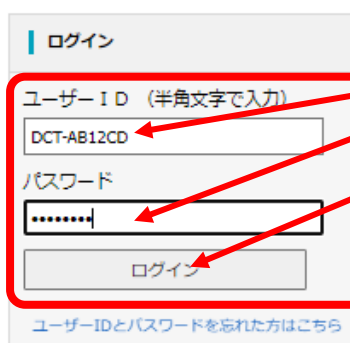


⑧ 認証コードを入力し「認証」をクリック。



⑨ ID とパスワードが表示されアカウント作成が完了します。

2 ログイン



- ① 事業所コード・パスワードを入力。
- ② 「ログイン」をクリック(「事業所 My page」に移動します)。

3 My page

My page では事業所のライセンスキー購入・管理が行なえます。

Mypage

ライセンスキー一覧 (最新10件)

ユーザーID : DCT-PJNKYR
代表者 : テスト 佳代子 様

(全件数 : 11件)

	ライセンスキー	購入数	使用状況	購入日	ステータス	お支払い状況
詳細	6 FFC3R	5	0 / 5	2023年04月13日		再支払い
詳細	LCJ5PNNXT	5	0 / 5	2023年04月13日		再支払い
詳細	LC9PTK23Y	5	0 / 5	2023年04月13日		再支払い
詳細	LCN5FCQ9R	10	0 / 10	2023年04月10日	有効	済
詳細	LCTH9A534	5	0 / 5	2023年04月10日		再支払い
詳細	LC5HA5AC5	3	0 / 3	2023年04月10日	有効	済
詳細	LCX32DXRD	4	0 / 4	2023年04月10日	有効	済
詳細	LC4H2J4PH	3	0 / 3	2023年04月10日	有効	済
詳細	LCRP93P4H	3	0 / 3	2023年04月10日		再支払い
詳細	LC2JHC34J	50	4 / 50	2023年04月10日	有効	済

メインメニュー

- 事業所Mypage TOP
- ライセンスキー一覧
- ライセンスキー購入
- 操作マニュアル (事業所一括支払いについて)
- お困りの場合はこちら

4 ライセンスキー購入

メインメニュー

- 事業所Mypage TOP
- ライセンスキー一覧
- ライセンスキー購入
- 操作マニュアル (事業所一括支払いについて)
- お困りの場合はこちら

お支払い状況

- 再支払い
- 再支払い
- 再支払い

① ライセンスキー購入をクリック。

ライセンスキー購入

ご希望購入数を入力して、購入手続きへ進んでください。
※購入数2～50個までご購入いただけます。

購入数

購入手続きに進む

② ライセンスキー購入数を入力して「購入手続きに進む」をクリック。ライセンスキーは 2～50 個まで購入できます。

※必要な数のみ購入してください。

ライセンスキー購入内容の確認

ご注文内容を確認して決済の選択画面に進んでください。

購入数：5
お支払い総額：15,000 円

決済の選択画面に進む

前に戻る

③ 購入数とお支払い総額を確認して「決済の選択画面に進む」をクリック。

決済方法の選択

●ご注文内容●

ライセンスキー購入数：5 個
お支払い総額：15,000 円

●お支払いは、次の方法から選ぶことができます。●

- ① 「クレジットカード決済」
- ② 「銀行振込」
- ③ 「コンビニ決済」



お支払い方法を選択してください

クレジットカード・銀行振込はこちら

コンビニ決済はこちら

④ 支払い方法は以下 3 種類から選択できます。

- ・クレジットカード決済
- ・銀行振込
- ・コンビニ決済

★クレジットカード決済の手順

クレジットカード決済後は支払方法の変更はできません。

商品名 合計金額
認知症介護基礎研修eラーニング一括購入 15,000円

お支払い方法
クレジットカード カード以外でのお支払い

クレジットカード番号
1111 1111 1111 1111
半角数字14～16桁、ハイフンなし

有効期限
1 月 / 2023 年

以上の内容でよろしければ「決定」ボタンをクリックしてください。お支払い手続きが完了いたします。

決定

① クレジットカード番号、有効期限を入力し「決定」をクリック。

※支払い方法を変更したい場合は、決済手続きを中断してMy pageトップの「再支払い」ボタンより再度決済手続きを行ってください。

購入日	ステータス	お支払い状況
2023年04月13日		再支払い

※「決定」ボタンをクリックした後は支払方法の変更はできません

ライセンスキー購入 (クレジットカード決済)

お支払いが完了しました。
ご購入ありがとうございました。

ライセンスキー	LC9KNTXFE
受講料 (ライセンスキー購入費)	15,000円
お支払方法	クレジットカード

ライセンスキーを受講者にお伝えして、受講を開始することができます。
「ライセンスキーお知らせ」のメールを送信しております。
ライセンスキーの確認はメール、もしくはライセンスキー一覧ページよりご確認ください。

[ライセンスキー一覧△](#)

② お支払いが完了したら「ライセンスキー一覧へ」をクリック。

認知症介護基礎研修
eラーニングシステム

My page > ライセンスキー一覧

ライセンスキー一覧

ページ: 1 / 1 (件数: 1件 [1 - 1])

	ライセンスキー	購入数	使用状況	購入日	ステータス	支払い状況	決済方法	支払日
詳細	LCAQQ3XRP	5	0 / 5	2023年04月12日	有効	済	クレジットカード	2023年04月12日

前へ 次へ

③ ステータス「有効」で使用可能なライセンスキーが追加されました。

★銀行振込の手順

商品名 合計金額
 認知症介護基礎研修eラーニング一括購入 15,000円

お支払い方法

クレジットカード カード以外でのお支払い

VISA Mastercard Direct Club JCB AUSTRALIA

クレジットカード番号
 例：1234 5678 9012 3456
半角数字14～16桁、ハイフンなし

有効期限
 1 月 / 2023 年

以上の内容でよろしければ「決定」ボタンをクリックしてください。お支払い手続きが完了いたします。

決定

その他 お支払い方法
 下記よりご希望のお支払い方法をお選びください。

銀行振込 (バーチャル口座)

① 「銀行振込(バーチャル口座)」をクリック。

※支払い方法を変更したい場合は、決済手続きを中断してMy pageトップの「再支払い」ボタンより再度決済手続きを行ってください。

購入日	ステータス	お支払い状況
2023年04月13日		再支払い

ライセンスキー購入 (銀行振込決済)

お申込みありがとうございます
 銀行振込(バーチャル口座)の振込先口座情報につきましては、有効期限内に商品代金をお振込※有効期限を経過するとお振込いただけなくな

●お支払情報

注文番号	402
お申込み内容	認知症介護
ライセンスキー	LCWEREP
購入数	5
受講料(ライセンスキー購入費)	15,000円

●お振込先の口座情報(この口座はご本人様の)

金融機関名	
金融機関コード	
支店名	
支店コード	
預金種別	
口座番号	
口座名義	
口座有効期限	

ライセンスキー一覧△

本メールは認知症介護基礎研修 eラーニングシステムのご注文の際にお支払方法として銀行振込を指定されたお客様へお送りしています。

この度は、ご注文ありがとうございます。ご注文のお手続きが完了しました。

つきましては、下記口座有効期限内に商品代金をお振込いただきますようお願いいたします。※有効期限を経過するとお振込いただけなくなりますのでご注意ください。

■ご注文された商品情報
 店舗(サイト)名: 認知症介護基礎研修 eラーニングシステム
 注文番号: E4420
 商品名: 認知症介護基礎研修 eラーニング一括購入
 価格: 15000 円

■振込先の口座情報
 金融機関名: ジーエフエフ銀行
 金融機関コード: 0310
 支店名: アジヤ
 支店コード: 502
 口座番号: 5450151
 口座名義: GMO-EP コaching 研修システム
 口座有効期限: 2023-07-15 00:00:00-09

なお、振込み手数料はお客様負担となりますのでご了承ください。
 何卒よろしくお願いいたします。

② My page 画面および登録済みメールアドレス宛に振込先口座の案内が表示されます。

③ 「ライセンスキー一覧へ」をクリック。



認知症介護基礎研修
e-ラーニングシステム

Mypage > ライセンスキー一覧

ライセンスキー一覧

ページ: 1 / 1 (件数: 13件 [1 - 13])

	ライセンスキー	購入数	使用状況	購入日	ステータス	支払い状況	決済方法	支払日
詳細	LCWEREP2Q	5	0 / 5	2023年04月14日		再支払い		

④ 銀行振込処理が完了するまでは支払状況が「有効」にならず、ライセンスキーが使用できません。「再支払い」をクリックすると決済方法選択画面に移動します。

★コンビニ決済の手順

ライセンスキー

LCWEREP2Q

ライセンスキー購入数 合計金額

5個 **15,000円**

(コンビニ決済)

お支払いに利用するコンビニを選択してください。

1) 注文画面にて登録頂いたメールアドレスに「sendonry@epsilon.jp」よりお支払い案内メールが送信されます。届かない場合は、お問い合わせください。

2) 選択したコンビニ店頭で、メール内の案内に従ってお支払いを完了させてください。



ファミリーマート
FamilyMart



ローソン
LAWSON



ミニストップ
MINISTOP



セイコーマート
Seicomart

[前に戻る](#)

① 支払先のコンビニを選択。

※支払い方法を変更したい場合は、決済手続きを中断してMy page トップの「再支払い」ボタンより再度決済手続きを行ってください。

購入日	ステータス	お支払い状況
2023年04月13日		再支払い

認知症介護基礎研修
eラーニングシステム

コンビニ決済 (ファミリーマート)

コンビニ決済を受付いたしました。

ファミリーマート店頭にごきます Famiポート/ファミネットにて以下の限までに代金をお支払い下さい。

企業コード	10020
注文番号	133150967478
お支払期限	2023-04-24
受講料 (ライセンスキー購入費)	15,000円
ライセンスキー	XXXXXXXXXX

送付先【アソシエイト sendonry@epsilon.jp】

件名: ファミリーマート注文番号のご案内
宛先: jct.nebuser+q201@gmail.com

以下商品のご購入ありがとうございます。

店舗 (サイト) 名: 認知症介護基礎研修eラーニングシステム
商品名: 認知症介護基礎研修eラーニング一括購入
価格: 15000円

早速ですが、ファミリーマート店頭にごきます Famiポート/ファミネットにて以下の「企業コード」と「注文番号」を入力し、申込券を印刷後、お支払い期限までに代金をお支払い下さい。

企業コード : 10020 (5桁)
注文番号 : 40700484117 (12桁)
お支払期限 : 2023-04-22

<お支払い方法>

- ファミリーマートの店内に設置してあるFamiポートのトップメニューの中から「コンビニでお支払」を選択します。
- 次画面のメニューの中から「収納票発行」を選択します。
- 画面に指示に従って「企業コード」と、「注文番号」を入力します。
- Famiポートより「Famiポート申込券」が発行されます。
- 「Famiポート申込券」をお持ちの上、レジにて代金をお支払下さい。

イブロン株式会社は認知症介護基礎研修eラーニングシステム様より、業務を委託している決済代行事業者です。決済に伴う個人情報の保護には万全を期しておりますので安心してご利用ください。

ファミリーマートでのお支払い方法は こちらをご参照ください

ライセンスキー一覧へ

② 登録済みメールアドレス宛にコンビニ決済の案内が表示されます。また、「●」でのお支払い方法はこちらをご参照くださいからでも案内の確認が可能です。

③ 「ライセンスキー一覧へ」をクリック。

認知症介護基礎研修
eラーニングシステム

My page > ライセンスキー一覧

ライセンスキー一覧

ページ: 1 / 1 (件数: 13件 [1 - 13])

	ライセンスキー	購入数	使用状況	購入日	ステータス	支払い状況	決済方法	支払日
詳細	LCWEREP2Q	5	0 / 5	2023年04月14日		再支払い		

④ コンビニ決済処理が完了するまでは支払状況が「有効」にならず、ライセンスキーが使用できません。「再支払い」をクリックすると決済方法選択画面に移動します。

5 ライセンスキー一覧

My page トップ画面には購入日ごとのライセンスキー最新 10 件が表示されます。「ライセンスキー一覧」をクリックするとより詳細な情報の確認ができます。

My page

ライセンスキー一覧 (最新10件)

ユーザーID: DCT-PJNKYR
代表者: テスト 佳代子 様

(全件数: 11件)

	ライセンスキー	購入数	使用状況	購入日	ステータス	お支払い状況
詳細	LCNPFFC3R	5	0 / 5	2023年04月13日		再支払い
詳細	LCJ5PNNXT	5	0 / 5	2023年04月13日		再支払い
詳細	LC9PTK23Y	5	0 / 5	2023年04月13日		再支払い
詳細	LCN5FCQ9R	10	0 / 10	2023年04月10日	有効	済
詳細	LCTH9A534	5	0 / 5	2023年04月10日		再支払い
詳細	LC5HA5AC5	3	0 / 3	2023年04月10日	有効	済
詳細	LCX32DXRD	4	0 / 4	2023年04月10日	有効	済
詳細	LC4H2J4PH	3	0 / 3	2023年04月10日	有効	済
詳細	LCRP93P4H	3	0 / 3	2023年04月10日		再支払い
詳細	LC2JHC34J	50	4 / 50	2023年04月10日	有効	済

メインメニュー

- 事業所MyPage TOP
- ライセンスキー一覧
- ライセンスキー購入
- 操作マニュアル (事業所一括支払いについて)
- お困りの場合はこちら

ライセンスキー一覧画面ではトップ画面では非表示だった「決済方法」「支払日」が表示されます

- ・「ライセンスキー」…購入するライセンスキーです。事業所が受講者に配布します。受講者は受講料の支払時にライセンスキーを入力することで受講料支払いを行います。
- ・「購入数」…ライセンスキーの購入数です。
- ・「使用状況」…受講者が受講料の支払時にライセンスキーを入力することで使用されます。
- ・「購入日」…ライセンスキーの購入数です。
- ・「ステータス」…ライセンスキー購入の支払いが完了すると「有効」になります。
- ・「支払い状況」…ライセンスキー購入の支払いが完了すると「済」になります。未払いの場合は「再支払い」ボタンから支払い手続きが可能です。
- ・「決済方法」…どの決済方法でライセンスキーを購入したか表示されます。
- ・「支払日」…ライセンスキーの支払日です。

My page > ライセンスキー一覧

ライセンスキー一覧

ページ: 1 / 1 (件数: 13件 [1 - 13])

	ライセンスキー	購入数	使用状況	購入日	ステータス	支払い状況	決済方法	支払日
詳細	LCWEREP2Q	5	0 / 5	2023年04月14日	有効	済	コンビニ決済	2023年04月14日
詳細	LC9KNTXFE	5	0 / 5	2023年04月14日	有効	済	クレジットカード	2023年04月14日
詳細	LCNPFFC3R	5	0 / 5	2023年04月13日		再支払い		

6 ライセンスキーの利用確認および領収書・請求書発行

受講者のライセンスキー利用状況の確認は「詳細」をクリックします。

Mypage > ライセンスキー一覧

ライセンスキー一覧

ページ: 1 / 1 (件数: 13件 [1 - 13])

	ライセンスキー	購入数	使用状況	購入日	ステータス	支払い状況	決済方法	支払日
詳細	LCWERP2Q	5	0 / 5	2023年04月14日	有効	済	コンビニ決済	2023年04月14日
詳細	LC9KNTXFE	5	0 / 5	2023年04月14日	有効	済	クレジットカード	2023年04月14日
詳細	LCNPFFC3R	5	0 / 5	2023年04月13日		再支払い		

どの受講者がライセンスキーを利用済みか確認できます。

領収書発行と請求書発行もこの画面から行います。

請求書は、支払方法を選択後に発行可能となります。

領収書は、ライセンスキー一覧の支払状況欄が「済」の状態であれば発行可能です。

ライセンスキー詳細

ライセンスキー: LC2JHC34J (4/50)

[領収書発行](#) [請求書発行](#)

No	会員ID	氏名
1	■■■■■■■■■■	■■■■■■■■■■
2	■■■■■■■■■■	■■■■■■■■■■
3	■■■■■■■■■■	■■■■■■■■■■
4	■■■■■■■■■■	■■■■■■■■■■

[ライセンスキー一覧へ戻る](#)

★請求書発行の手順

「請求書を発行する」をクリックします。請求書発行は1ライセンスキーにつき何回でも可能です。印刷ができる環境であることを確認後、ダウンロードしてください。

請求書発行

■受講者情報

事業所コード	
法人名	
事業所名	

■決済情報

品名	認知症介護基礎研修eラーニング
購入個数	50
支払い方法	コンビニ決済

請求書を発行する

請求書

NO.230000325
2023年04月10日

全日本介護サービス事業
株式会社
社会福祉法人東北福祉会
認知症介護研究・研修仙台センター
センター長 加藤 伸 男

〒989-3201
仙台市青葉区国見ヶ丘6丁目149-1
TEL 022-263-7550
FAX 022-263-7510

下記のとおり請求いたします。

取引銀行 七十七銀行 八幡町支店 (普通)5529573
認知症介護研究・研修仙台センター 加藤伸男

お支払期日 請求書発行日から30日

品名	数量	単価	金額
認知症介護基礎研修eラーニング 受講料 (ライセンスキー購入費) ※請求対象者は別紙のとおり	50	3,000	150,000
合 計			¥150,000

備考 消費税込

--	--	--

★領収書発行の手順

「領収書を発行する」をクリックします。領収書発行は1ライセンスキーにつき1回のみです。印刷ができる環境であることを確認後、ダウンロードしてください。

領収書発行

■受講者情報

事業所コード	
法人名	
事業所名	

■決済情報

品名	認知症介護基礎研修eラーニング
購入個数	3
支払い方法	コンビニ決済
発行可能期間(90日)	2023年04月10日 ~ 2023年07月09日
ダウンロード制限数	残り：1回

領収書を発行する

NO.2300000329
2023-04-14 18:19

領収書

¥9,000-

ただし、
認知症介護基礎研修eラーニング 受講料(ライセンスキー購入費)として
※4月10日 コンビニ決済分
上記のとおり領収いたしました。

2023年4月10日
全日本介護サービス事業
株式会社

仙台市青葉区国見ヶ丘6丁目149-1
認知症介護研究・研修仙台センター
センター長 加藤 伸 男

Ⅲ. 多言語選択機能について

認知症介護基礎研修 e ラーニングシステムでは、ログイン画面(受講申込画面)を各種言語に切り替えるとともに、マイページおよび講座内容を「やさしい日本語」に切り替える「多言語選択機能」を搭載しています。

多言語選択機能の使い方

1. ログイン画面右下の「ほかの言葉はこちら」をクリックします。



2. 表示言語を選択します。



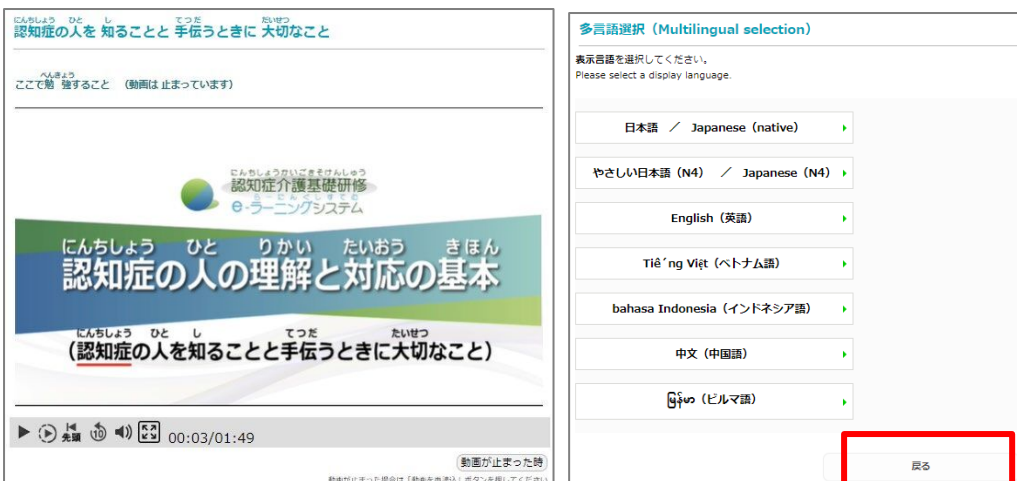
3. 選択した表示言語に切替わります(画面は English(英語))



4. マイページは「やさしい日本語」で表示されます。



5. 講座内容も「やさしい日本語」で表示されます。(日本語版に戻す際は、表示言語選択画面の「戻る」をクリックします。)



6. 「選択した言語のテキスト」「やさしい日本語テキスト」「やさしい日本語操作マニュアル」「各言語の翻訳単語集」の閲覧が可能です。(新しいタブで開きます)

認知症介護基礎研修
e-ラーニングシステム

MyPage

受講者マイページ

次に何をやるか
【動画】
認知症の人を知ることと手伝うときに大切なこと

勉強をはじめます

次にあなたが勉強することをだします

勉強 できること

あなたの名前など

ユーザーID: 10000130155
ユーザー名: てすと てすと
メールアドレス (e-mail address): jpcreate.yamaguchi+070@gmail.com (変えたい人はここ)
概要: 研修仙台センター (デモ)

あなたに伝えたいこと1

あなたに伝えたいこと2

2021.4.1 サイトを公開しました(一部試験運用中)

このページについて

このe-ラーニングでは、勉強の動画を見ること、確認テストができます。「認知症の人を知ることと手伝うときに大切なこと」を勉強することができます。全部勉強した人は、修了証書くっきり認知症のことを勉強しましたと書いてあるものを出すことができます。

勉強の動画

ほかの言葉はこちら

やさしい日本語 (N4) / Japanese (N4)
English (英語)
Tiếng Việt (ベトナム語)
bahasa Indonesia (インドネシア語)
中文 (中国語)
မြန်မာ (ビルマ語)

ベトナム語テキストはこちら
Download

やさしい日本語テキストはこちら
Download

やさしい日本語操作マニュアル
Download

ベトナム語、英語、インドネシア語、中国語、ビルマ語の言葉はこちら
Download

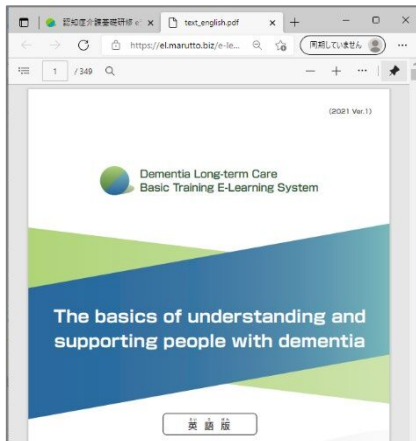
↓「やさしい日本語テキスト」

↓「やさしい日本語操作マニュアル」

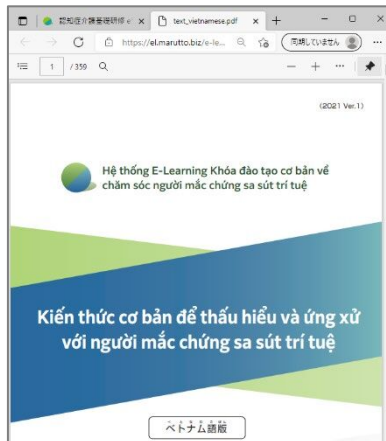


選択した言語のテキスト

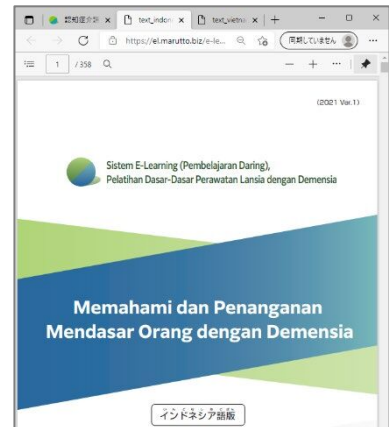
↓「英語」



↓「ベトナム語」



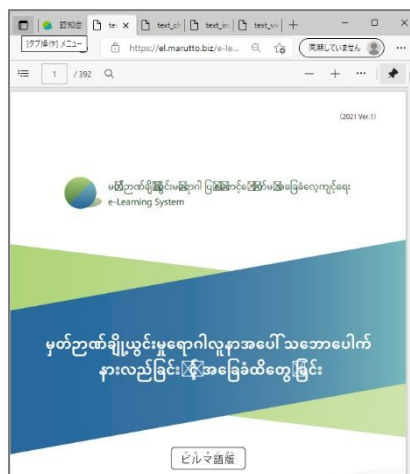
↓「インドネシア語」



↓「中国語」



↓「ビルマ語」



↓「各言語の翻訳単語集」

	日本語	ベトナム語	英語	インドネシア語	中国語 (簡体字)	ビルマ語 (ビルマ文字)
1	多発性脳卒中	anyak beta	brain aneurysm	Anyakit beta	多发性脑卒中	Anyakid beta
2	電子メール	E-learning	E-learning	E-learning	在线课程	E-learning
3	意志	ý chí	intention	Kepuasan, niat	意志	niq
4	意思決定	hi quyết định	decision making	Pengambilan keputusan	决定	မာရ်ခွဲပေးခြင်း/မှတ်တမ်းချိယွင်းမှု
5	食後	chúng Pica (h-tập)	pica	Gangguan makan	异食	hư ăn tạp/ăn đất/ăn sỏi/ăn đá
6	医療	y tế	medical care	Pengobatan medis	医疗	saawonayag
7	医療従事者	nhân viên y tế	medical staff	Staff medis	医疗卫生者	kyawonayag/kyawonayag/kyawonayag
8	ケアマネ	học sinh	student	siswa	学生	kyawonayag/kyawonayag/kyawonayag
9	緩和ケア	học để không phải học sao cũng hiểu	let are skilful means	Kaidan bisa memberikan ketenangan	舒缓和缓教育计划	kyawonayag/kyawonayag
10	認知症	nhân tiện cần	disruption	Demensia	痴呆症	khinayag/kyawonayag
11	尊厳	nhân	with	Nameras	尊严	kyawonayag
12	怒り	nhân giận	anger	Marah	愤怒	khinayag/kyawonayag
13	認知症ケアプログラム	địch vụ chăm sóc tâm thần lâu dài	residential day service	Layanan Day Service program	痴呆症照护服务	kyawonayag/kyawonayag/kyawonayag
14	介護	nhân	with	Bisa merawat	照顾	kyawonayag
15	介護サービス	nhân sóc	long-term care services	Perawatan lansia	介护 (伊那)	kyawonayag/kyawonayag
16	介護サービス	địch vụ chăm sóc	long-term care services	Layanan perawatan lansia	介护服务	kyawonayag/kyawonayag/kyawonayag
17	介護保険法	Luật chăm sóc và bảo hiểm	Long Term Care Insurance Act	Undang-Undang Kesehatan Perawatan Lansia	介护保险法	kyawonayag/kyawonayag/kyawonayag
18	家族介護	học học gia đình	family classroom	Kelas untuk keluarga	家人教室	kyawonayag/kyawonayag
19	肩	nhân vai	shoulder	Bahu	肩	nhân
20	症状 胃 胃	hiệu chứng kèm theo triệu chứng	combination of symptoms	Gejala penyerta	并发症	nhân/hiệu chứng/hiệu chứng
21	痛	nhân đau	stuck	Sakit	痛	nhân
22	文化	nhân văn hóa	culture	Kebudayaan	文化	nhân
23	文化	nhân văn hóa	culture	Kebudayaan	文化	nhân
24	環境要因	nhân môi trường	environmental factor	Faktor lingkungan	环境因素	nhân/hiệu chứng/hiệu chứng/hiệu chứng
25	船乗	nhân chèo thuyền	rower	Perahu, juru naseh	划手	nhân
26	船	nhân thuyền	boat	Perahu	船	nhân/hiệu chứng/hiệu chứng
27	介護サービス	nhân dịch vụ chăm sóc tâm thần	long-term care services	Layanan perawatan lansia	介护服务	nhân/hiệu chứng/hiệu chứng
28	介護サービス	nhân dịch vụ chăm sóc tâm thần	long-term care services	Layanan perawatan lansia	介护服务	nhân/hiệu chứng/hiệu chứng
29	介護サービス	nhân dịch vụ chăm sóc tâm thần	long-term care services	Layanan perawatan lansia	介护服务	nhân/hiệu chứng/hiệu chứng
30	介護サービス	nhân dịch vụ chăm sóc tâm thần	long-term care services	Layanan perawatan lansia	介护服务	nhân/hiệu chứng/hiệu chứng
31	介護サービス	nhân dịch vụ chăm sóc tâm thần	long-term care services	Layanan perawatan lansia	介护服务	nhân/hiệu chứng/hiệu chứng
32	介護サービス	nhân dịch vụ chăm sóc tâm thần	long-term care services	Layanan perawatan lansia	介护服务	nhân/hiệu chứng/hiệu chứng
33	介護サービス	nhân dịch vụ chăm sóc tâm thần	long-term care services	Layanan perawatan lansia	介护服务	nhân/hiệu chứng/hiệu chứng
34	介護サービス	nhân dịch vụ chăm sóc tâm thần	long-term care services	Layanan perawatan lansia	介护服务	nhân/hiệu chứng/hiệu chứng
35	介護サービス	nhân dịch vụ chăm sóc tâm thần	long-term care services	Layanan perawatan lansia	介护服务	nhân/hiệu chứng/hiệu chứng
36	介護サービス	nhân dịch vụ chăm sóc tâm thần	long-term care services	Layanan perawatan lansia	介护服务	nhân/hiệu chứng/hiệu chứng
37	介護サービス	nhân dịch vụ chăm sóc tâm thần	long-term care services	Layanan perawatan lansia	介护服务	nhân/hiệu chứng/hiệu chứng
38	介護サービス	nhân dịch vụ chăm sóc tâm thần	long-term care services	Layanan perawatan lansia	介护服务	nhân/hiệu chứng/hiệu chứng
39	介護サービス	nhân dịch vụ chăm sóc tâm thần	long-term care services	Layanan perawatan lansia	介护服务	nhân/hiệu chứng/hiệu chứng
40	介護サービス	nhân dịch vụ chăm sóc tâm thần	long-term care services	Layanan perawatan lansia	介护服务	nhân/hiệu chứng/hiệu chứng
41	介護サービス	nhân dịch vụ chăm sóc tâm thần	long-term care services	Layanan perawatan lansia	介护服务	nhân/hiệu chứng/hiệu chứng
42	介護サービス	nhân dịch vụ chăm sóc tâm thần	long-term care services	Layanan perawatan lansia	介护服务	nhân/hiệu chứng/hiệu chứng
43	介護サービス	nhân dịch vụ chăm sóc tâm thần	long-term care services	Layanan perawatan lansia	介护服务	nhân/hiệu chứng/hiệu chứng
44	介護サービス	nhân dịch vụ chăm sóc tâm thần	long-term care services	Layanan perawatan lansia	介护服务	nhân/hiệu chứng/hiệu chứng
45	介護サービス	nhân dịch vụ chăm sóc tâm thần	long-term care services	Layanan perawatan lansia	介护服务	nhân/hiệu chứng/hiệu chứng
46	介護サービス	nhân dịch vụ chăm sóc tâm thần	long-term care services	Layanan perawatan lansia	介护服务	nhân/hiệu chứng/hiệu chứng
47	介護サービス	nhân dịch vụ chăm sóc tâm thần	long-term care services	Layanan perawatan lansia	介护服务	nhân/hiệu chứng/hiệu chứng
48	介護サービス	nhân dịch vụ chăm sóc tâm thần	long-term care services	Layanan perawatan lansia	介护服务	nhân/hiệu chứng/hiệu chứng
49	介護サービス	nhân dịch vụ chăm sóc tâm thần	long-term care services	Layanan perawatan lansia	介护服务	nhân/hiệu chứng/hiệu chứng
50	介護サービス	nhân dịch vụ chăm sóc tâm thần	long-term care services	Layanan perawatan lansia	介护服务	nhân/hiệu chứng/hiệu chứng

7. 講座動画の下に選択した言語の「言葉の説明」が表示されます。

↓「やさしい日本語」

動画が止まった時
動画が止まった場合はこちら

ことば せつめい
言葉の説明

ことば 言葉	せつめい 説明
にんちしょう 認知症	かんが ^{かんが} 、おぼ ^{おぼ} える、し ^し る、がくしゅう ^{がくしゅう} するなど、あたま ^{あたま} がうまくはたらかなくなる病 ^{びょうき} 気 ^き のことです。
しょうじょう 症状	びょうき ^{びょうき} やけが ^{けが} によって、お ^お きること ^{こと} やみ ^み えること ^{こと} です。
にんちしょうけあ 認知症ケア	にんちしょうひと ^{ひと} とてつだ ^{てつだ} うこと ^{こと} 。
けあ ケア	てつだ ^{てつだ} うこと ^{こと} 。

ことば せつめい 言葉の説明	
ことば 言葉	せつめい 説明
にんちしやう 認知症 (dementia)	かんが ねぼ し がくしやう あたま 考 える、覚える、知る、学 習するなど 頭 がうまくは たらかなくなる病 気のことです。
しやうじやう 症 状 (symptom)	びやうき 病 気やけがによって お 起きることや み 見えることです。
にんちしやうけあ 認知症ケア (dementia care)	にんちしやうひと てつだ 認 知 症の人を手伝 うこと。
けあ ケア (care)	てつだ 手 伝 うこと。
しくみ (mechanism)	

「英語」

ことば せつめい 言葉の説明	
ことば 言葉	せつめい 説明
にんちしやう 認知症 (chúng sa sút trí tuệ (chúng mã 't trí nhà))	かんが ねぼ し がくしやう あたま 考 える、覚える、知る、学 習するなど 頭 がうまくは たらかなくなる病 気のことです。
しやうじやう 症 状 (triệu chứng)	びやうき 病 気やけがによって お 起きることや み 見えることです。
にんちしやうけあ 認知症ケア (chăm sóc người mắc chứng sa sút trí tuệ, chăm sóc đó 'i với bệnh sa sút trí tuệ)	にんちしやうひと てつだ 認 知 症の人を手伝 うこと。
けあ ケア (chăm sóc)	てつだ 手 伝 うこと。
しくみ (hệ thống)	

「ベトナム語」

ことば せつめい 言葉の説明	
ことば 言葉	せつめい 説明
にんちしやう 認知症 (Demensia)	かんが ねぼ し がくしやう あたま 考 える、覚える、知る、学 習するなど 頭 がうまくは たらかなくなる病 気のことです。
しやうじやう 症 状 (Gejala penyakit)	びやうき 病 気やけがによって お 起きることや み 見えることです。
にんちしやうけあ 認知症ケア (Perawatan demensia)	にんちしやうひと てつだ 認 知 症の人を手伝 うこと。
けあ ケア (Perawatan)	てつだ 手 伝 うこと。
しくみ (Mekanisme)	

「インドネシア語」

ことば せつめい 言葉の説明	
ことば 言葉	せつめい 説明
にんちしやう 認知症 (認知症(痴呆))	かんが ねぼ し がくしやう あたま 考 える、覚える、知る、学 習するなど 頭 がうまくは たらかなくなる病 気のことです。
しやうじやう 症 状 (症状)	びやうき 病 気やけがによって お 起きることや み 見えることです。
にんちしやうけあ 認知症ケア (認知症介護)	にんちしやうひと てつだ 認 知 症の人を手伝 うこと。
けあ ケア (介護 (護理))	てつだ 手 伝 うこと。
しくみ (体系)	

「中国語」

ことば せつめい 言葉の説明	
ことば 言葉	せつめい 説明
にんちしやう 認知症 (ပုဂံညက်ချိယွင်မူရောဂါ (ပုဂံညက်ယိုယွင်ကျ ဆင်လော့မူရောဂါ))	かんが ねぼ し がくしやう あたま 考 える、覚える、知る、学 習するなど 頭 がうまくは たらかなくなる病 気のことです。
しやうじやう 症 状 (ရောဂါလက္ခဏာ)	びやうき 病 気やけがによって お 起きることや み 見えることです。
にんちしやうけあ 認知症ケア (ပုဂံညက်ချိယွင်မူရောဂါ ပြုစောင့်ရှောက် ရေး)	にんちしやうひと てつだ 認 知 症の人を手伝 うこと。
けあ ケア (ပြုစောင့် ရှောက်ရေး)	てつだ 手 伝 うこと。
しくみ (ဖွဲ့စည်းပုံ)	

「ビルマ語」

【認知症介護基礎研修 e ラーニングシステム運営事務局】
社会福祉法人東北福祉会 認知症介護研究・研修仙台センター
〒989-3201 宮城県仙台市青葉区国見ヶ丘 6-149-1
E-MAIL:e-sendai@dcnet.gr.jp

【システム運用者】
株式会社ワールドプランニング
〒162-0825 東京都新宿区神楽坂 4-1-1 オザワビル 2F

※ お問い合わせについてはHP内
「お困りの場合はこちら」の利用をお願いいたします。

