

# 各種経済指標

| 指標名  | 調査主体   |
|--|--|
| <b>各種経済概況報告</b>  |  |
| <ul style="list-style-type: none"><li>・ 月例経済報告（平成29年5月）</li><li>・ 九州・沖縄の金融経済概況（2017年5月）</li><li>・ 管内経済情勢報告（平成29年4月）</li><li>・ 佐賀県の金融経済概況（2017年春）</li><li>・ 佐賀県内経済情勢報告（平成29年4月）</li></ul> | <ul style="list-style-type: none"><li>・ 内閣府</li><li>・ 日本銀行福岡支店</li><li>・ 財務省福岡財務支局</li><li>・ 日本銀行佐賀事務所</li><li>・ 財務省福岡財務支局 佐賀財務事務所</li></ul> |
| <b>個人消費</b>  |  |
| <ul style="list-style-type: none"><li>・ 九州百貨店・スーパー販売額（平成29年3月）確定（旧大型小売店販売額）</li><li>・ 乗用車新規登録台数（平成29年4月）</li></ul>   | <ul style="list-style-type: none"><li>・ 九州経済産業局</li><li>・ 日本自動車販売協会連合会</li><li>・ 全国軽自動車協会連合会</li></ul>                                       |
| <b>公共工事</b>  |  |
| <ul style="list-style-type: none"><li>・ 公共工事請負金額（平成29年4月）</li></ul>  | <ul style="list-style-type: none"><li>・ 西日本建設業保証株式会社</li></ul>   |
| <b>生産活動</b>  |  |
| <ul style="list-style-type: none"><li>・ 鉱工業生産指数（平成29年3月）</li></ul>   | <ul style="list-style-type: none"><li>・ 県統計分析課</li></ul>   |
| <b>雇用情勢</b>  |  |
| <ul style="list-style-type: none"><li>・ 有効求人倍率（平成29年4月）</li><li>・ 新規求人数、新規求職者数（平成29年4月）</li></ul>  | <ul style="list-style-type: none"><li>・ 佐賀労働局</li></ul>  |
| <b>企業倒産</b>  |  |
| <ul style="list-style-type: none"><li>・ 発生件数（平成29年4月）</li><li>・ 負債金額（平成29年4月）</li></ul>  | <ul style="list-style-type: none"><li>・ 株式会社東京商工リサーチ佐賀支店</li></ul>   |
| <b>消費者物価指数（平成29年4月）</b>  | <ul style="list-style-type: none"><li>・ 県統計分析課</li></ul>   |

## ●各種経済概況報告

### 1 国内の景気状況

■月例経済報告（平成29年5月24日公表）【内閣府】

|       | 基調判断                                      |
|-------|---|
| H29.5 | 景気は、一部に改善の遅れもみられるが、緩やかな回復基調が続いている【判断据え置き】 |
| H29.4 | 景気は、一部に改善の遅れもみられるが、緩やかな回復基調が続いている         |
| H29.3 | 景気は、一部に改善の遅れもみられるが、緩やかな回復基調が続いている         |
| H29.2 | 景気は、一部に改善の遅れもみられるが、緩やかな回復基調が続いている         |
| H29.1 | 景気は、一部に改善の遅れもみられるが、緩やかな回復基調が続いている         |

### 2 九州の経済状況

■九州・沖縄の金融経済概況（平成29年5月18日）【日本銀行福岡支店】

|       | 基調判断  |
|-------|---|
| H29.5 | 九州・沖縄の景気は、地域や業種によってばらつきがみられるものの、緩やかに拡大している。【判断引き上げ】 |
| H29.4 | 九州・沖縄の景気は、緩やかに回復している。                               |
| H29.3 | 九州・沖縄の景気は、緩やかに回復している。                               |
| H29.2 | 九州・沖縄の景気は、緩やかに回復している。                               |
| H29.1 | 九州・沖縄の景気は、緩やかに回復している。                               |

■管内経済情勢報告（平成29年4月26日公表）【財務省福岡財務支局】

|        | 基調判断  |
|--------|---|
| H29.4  | 管内経済は、緩やかに回復しつつある【判断据え置き】                       |
| H29.1  | 管内経済は、緩やかに回復しつつある                               |
| H28.10 | 管内経済は、緩やかに回復しつつある                               |
| H28.7  | 管内経済は、平成28年(2016年)熊本地震による影響はみられるものの、緩やかに回復しつつある |

※管内：福岡県・佐賀県・長崎県の3県

### 3 本県の経済状況

■佐賀県の金融経済概況（平成29年4月28日公表）【日本銀行佐賀事務所】

|       | 基調判断   |
|-------|--|
| H29.春 | 佐賀県の景気は、着実に持ち直している【判断据え置き】                               |
| H29.冬 | 佐賀県の景気は、着実に持ち直している                                       |
| H28秋  | 佐賀県の景気は、緩やかな持ち直しが続いている                                   |
| H28夏  | 佐賀県の景気は、熊本地震の影響などもあって改善テンポがやや鈍化しているものの、緩やかな持ち直しの動きを続けている |

■佐賀県内経済情勢報告（平成29年4月26日公表）【財務省福岡財務支局 佐賀財務事務所】

|        | 基調判断                   |
|--------|------------------------|
| H29.4  | 県内経済は、持ち直しつつある【判断据え置き】 |
| H29.1  | 県内経済は、持ち直しつつある         |
| H28.10 | 県内経済は、持ち直しつつある         |
| H28.8  | 県内経済は、持ち直しつつある         |

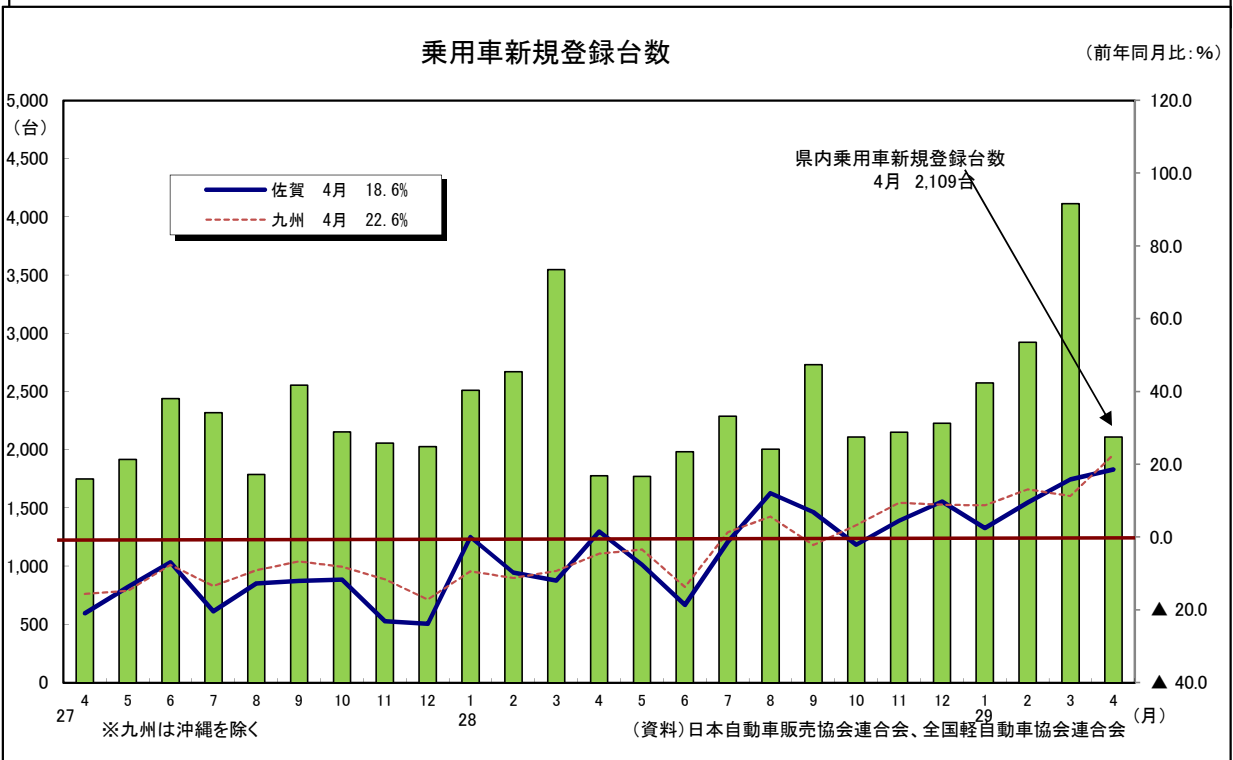
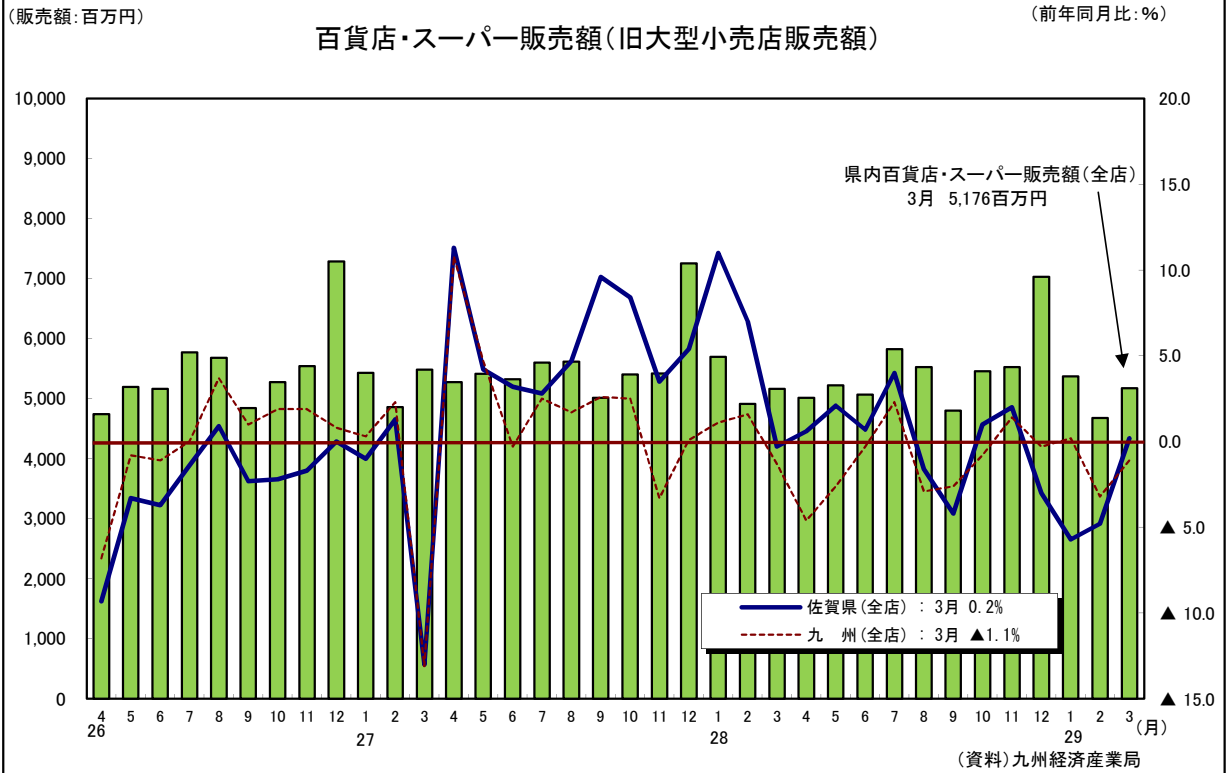
●個人消費

**[百貨店・スーパー販売額(旧大型小売店販売額)]**

平成29年3月の本県の百貨店・スーパー販売額は、全店(新規店舗を含む調査対象全店舗)で前年同月比0.2%増となり、4か月ぶりに前年同月比を上回った。

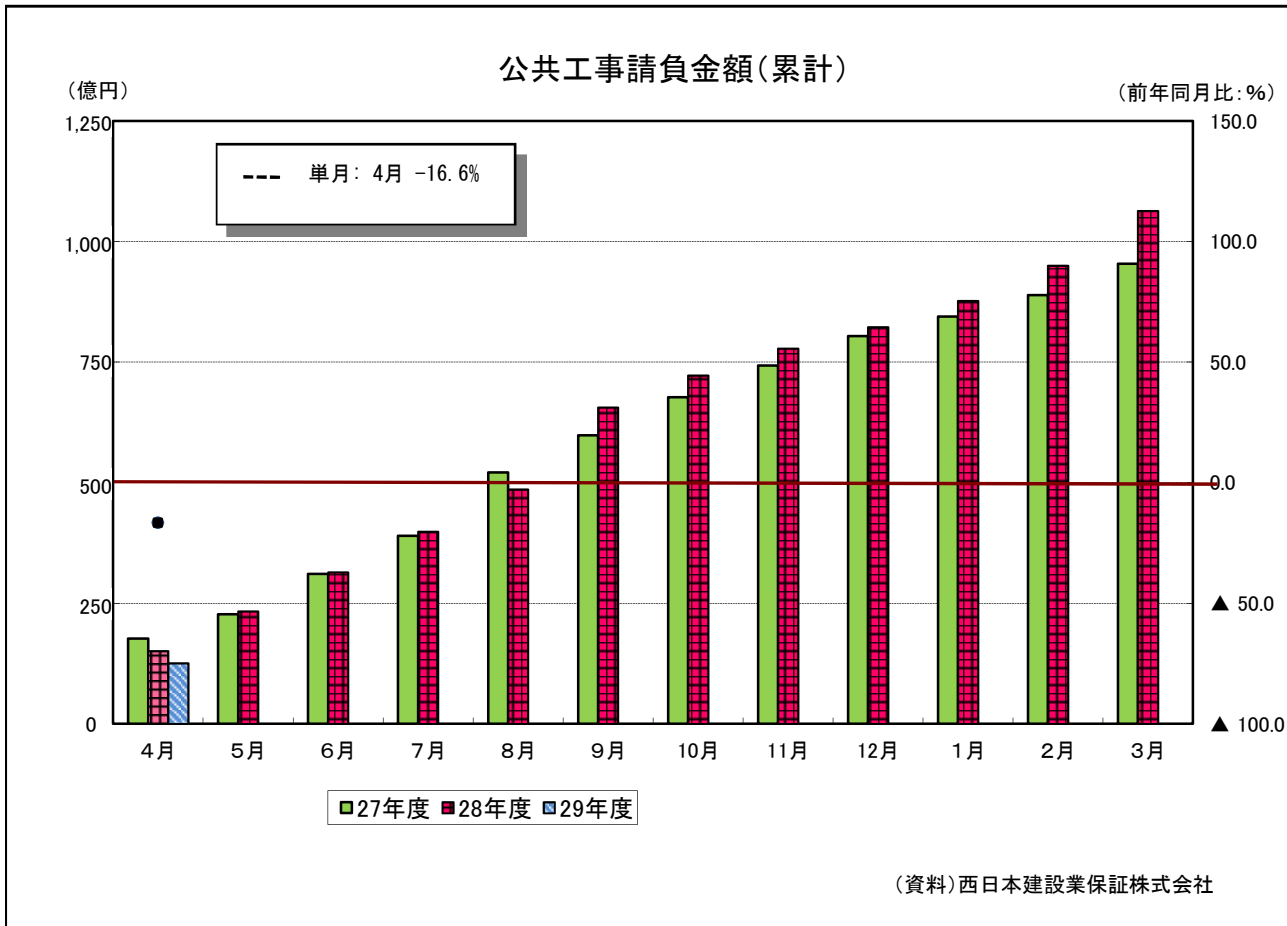
**[乗用車新規登録台数]**

平成29年4月の本県の乗用車(軽自動車を含む)新規登録台数は、前年同月比18.6%増となり、軽自動車単体では26.3%増となった。



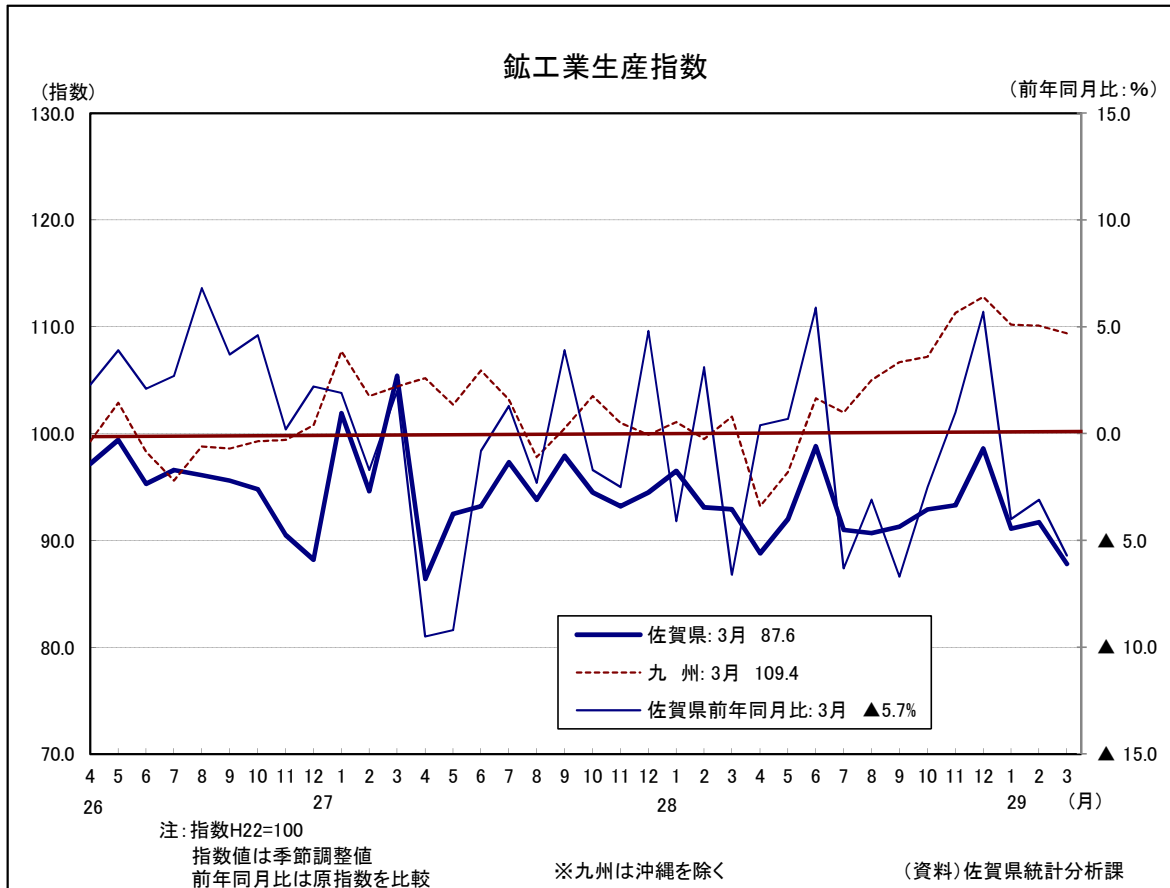
## ●公共工事

平成29年4月の本県の公共工事請負額は、前年同月比▲16.6%(減)の126億円となった。  
 なお、平成28年度の累計(4月～3月)は、1,063億円であり、対前年比11.5%増となった。



●生産活動

当月(平成29年3月)の、本県鉱工業生産指数は、87.6で前年同月比 ▲5.7%(減)となっている。



## ●雇用情勢

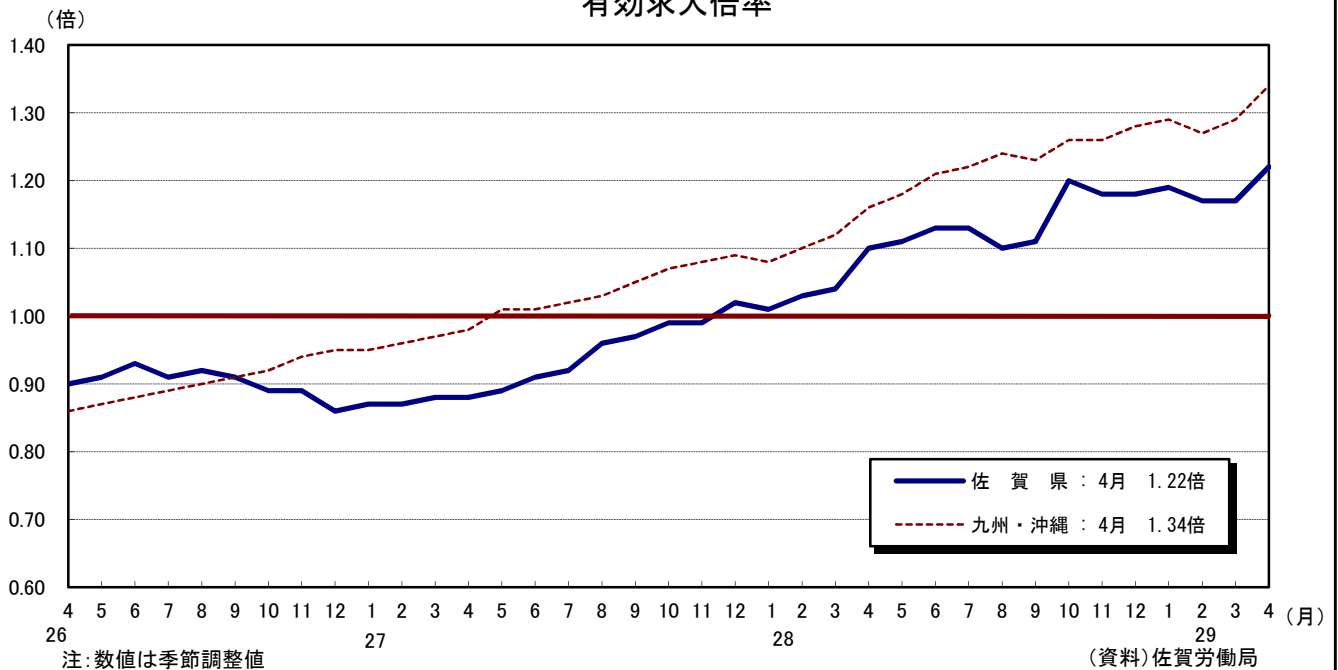
### [有効求人倍率]

平成29年4月の本県の有効求人倍率(季節調整済)は、1.22倍となり、前月比0.05ポイント上昇。昭和38年の統計開始以来はじめて1.2倍台となった。

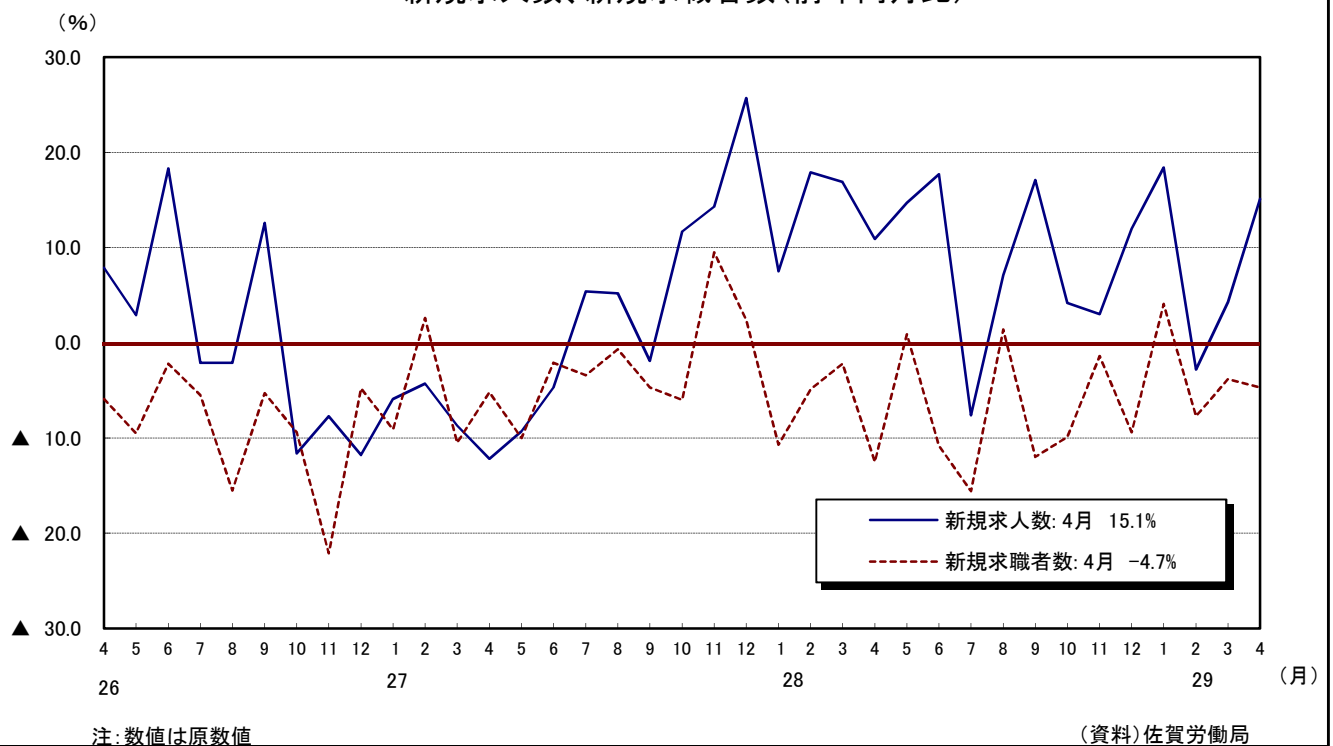
### [新規求人数、新規求職者数]

平成29年4月の本県の新規求人数は前年同月比で15.1%増の7,010人となり、新規求職者数は前年同月比で▲4.7%(減)の4,993人となった。

### 有効求人倍率



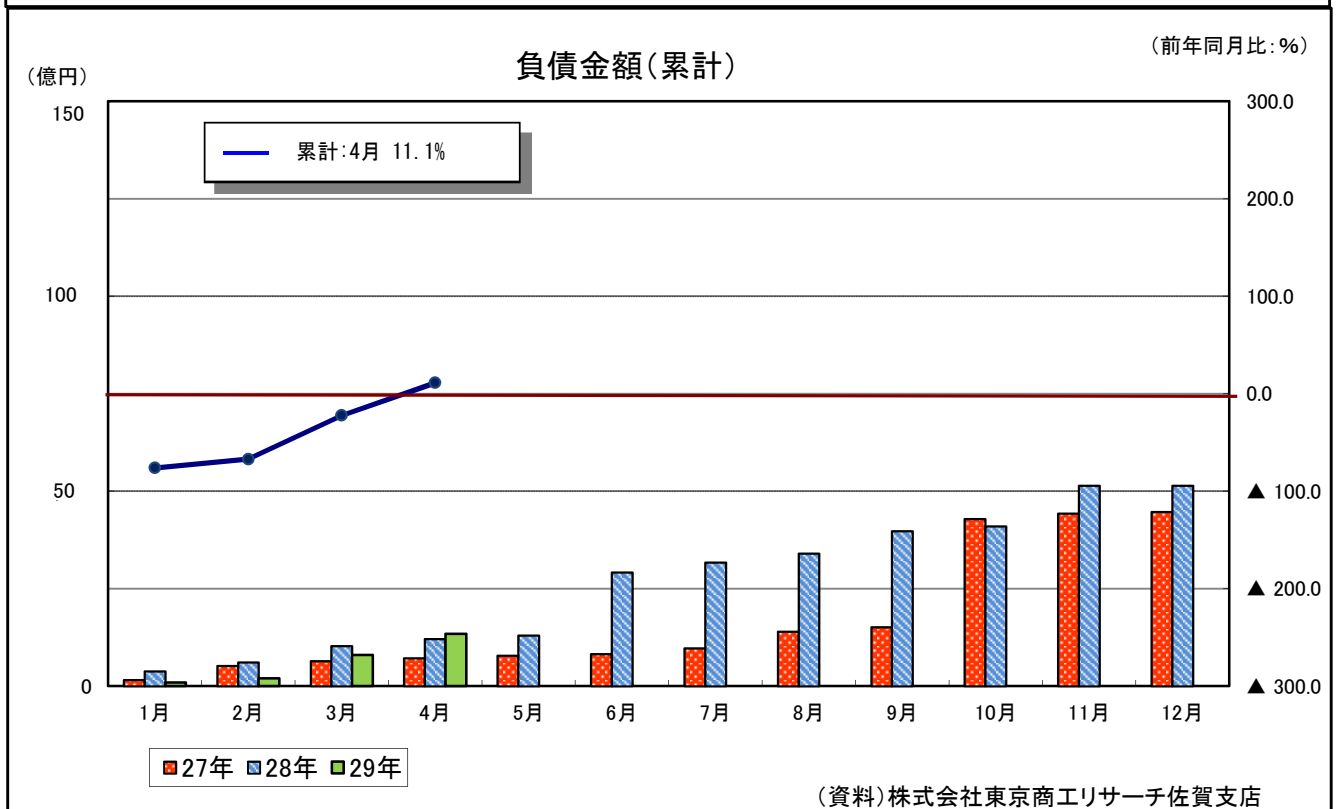
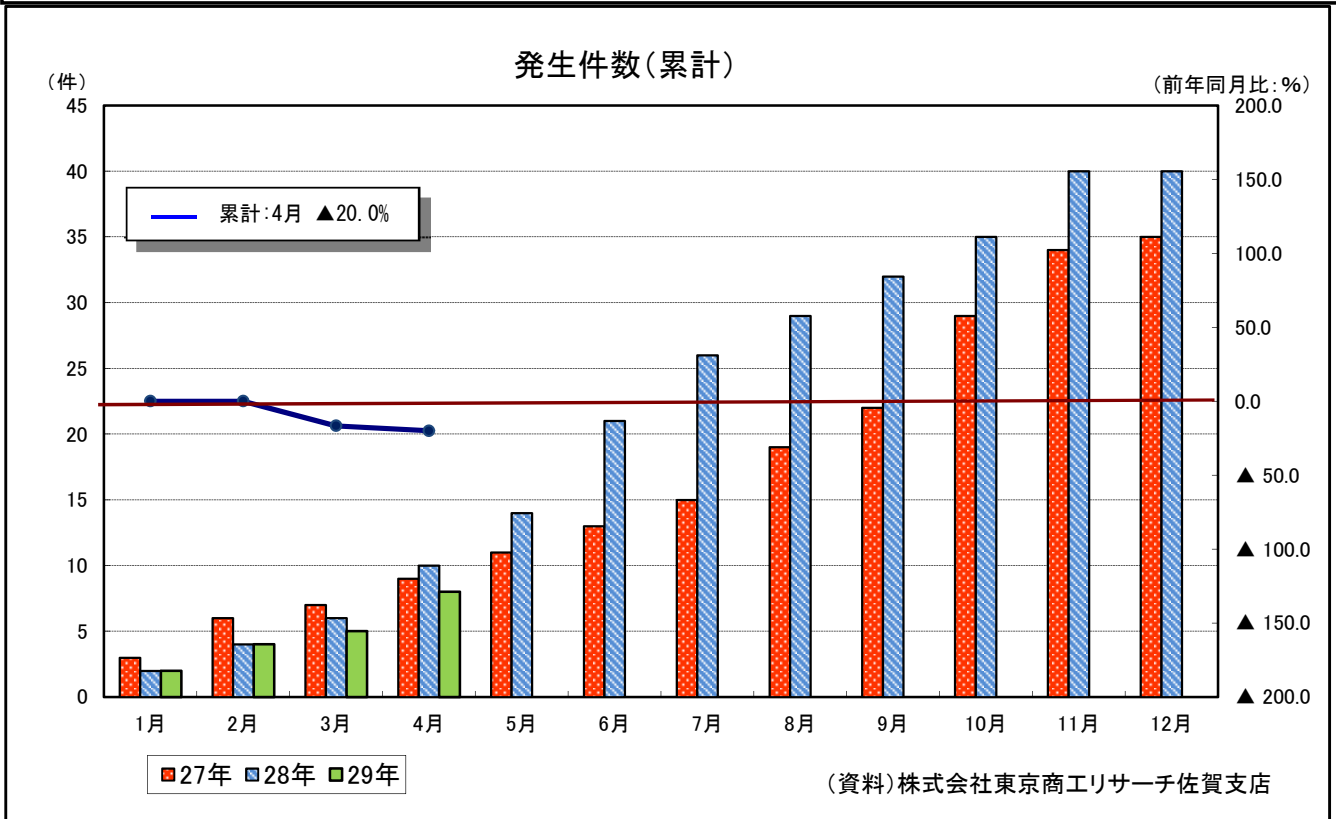
### 新規求人数、新規求職者数(前年同月比)



## ●企業倒産

平成29年4月の本県の企業倒産件数は3件で、今年の累計で8件と前年同月比▲20.0%（減）となった。

また、平成29年4月の負債額は542百万円で、累計で前年同月比11.1%増となった。



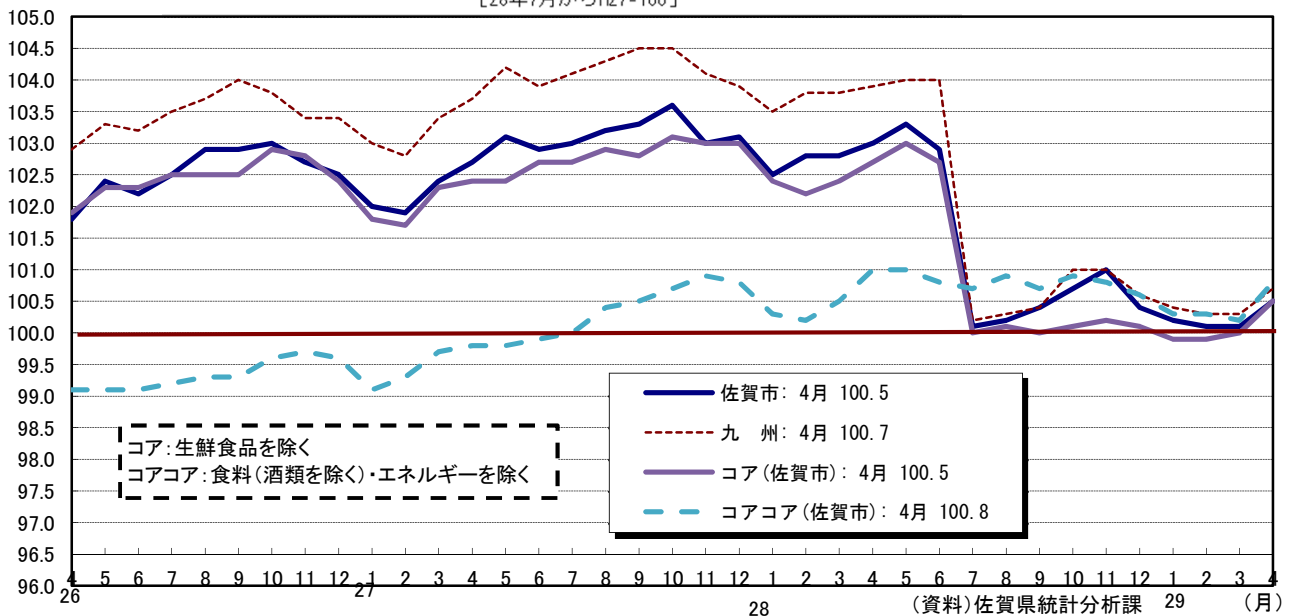
## ●消費者物価指数

平成29年4月の消費者物価指数(佐賀市)は、総合指数が平成27年を100として100.5となっており、前年同月比は0.5%上昇した。前月比は+0.4%で、5か月振りの前月比上昇となった。  
 また、生鮮食品を除いたコア指数(佐賀市)は100.5、食料(酒類を除く)・エネルギーを除いたコアコア指数(佐賀市)は100.8となった。

[指数]

### 消費者物価指数(総合)

※7月公表分より基準年が平成22年から平成27年へ改定されたため指数が変化しています。  
 [28年6月までH22=100]  
 [28年7月からH27=100]

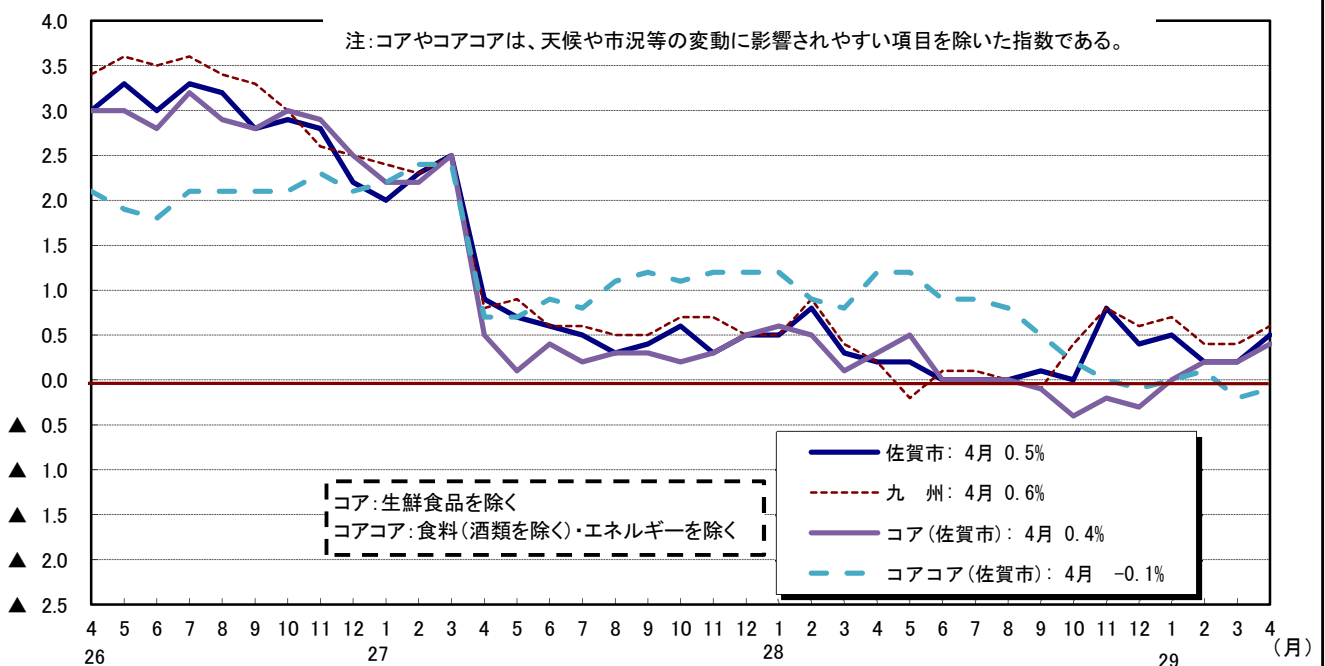


(資料)佐賀県統計分析課

(前年同月比:%)

### 消費者物価指数(総合)前年同月比

注:コアやコアコアは、天候や市況等の変動に影響されやすい項目を除いた指数である。



(資料)佐賀県統計分析課