

国民健康保険制度改革について

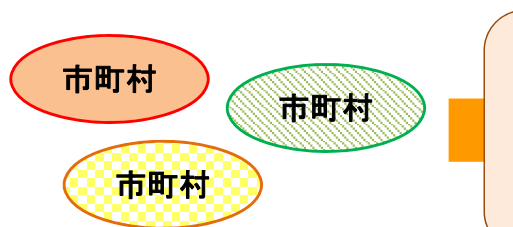
国民健康保険の改革による制度の安定化（運営の在り方の見直し）

○平成30年度から、都道府県が財政運営の責任主体となり、安定的な財政運営や効率的な事業の確保等の国保運営に中心的役割を担い、制度を安定化

- ・給付費に必要な費用は、**全額**、都道府県が市町村に交付
- ・将来的な保険料負担の平準化を進めるため、都道府県は、市町村ごとの標準保険料率を提示（標準的な住民負担の見える化）
- ・都道府県は、**国保の運営方針を定め**、市町村の事務の効率化・広域化等を推進

○市町村は、地域住民と身近な関係の中、資格管理、保険給付、保険料率の決定、賦課・徴収、保健事業等、地域におけるきめ細かい事業を引き続き担う

【現行】市町村が個別に運営



- ・**国の財政支援の拡充**
- ・**都道府県が、国保の運営に中心的役割を果たす**

（構造的な課題）

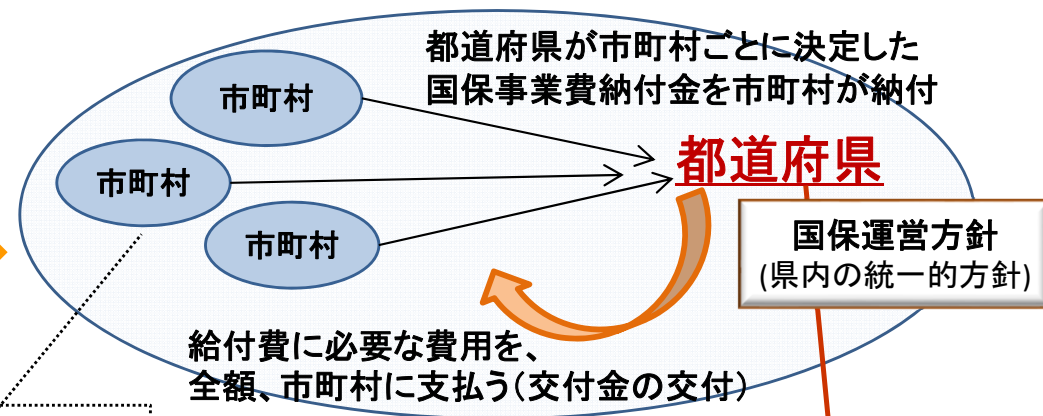
- ・年齢が高く医療費水準が高い
- ・低所得者が多い
- ・小規模保険者が多い

- ・資格管理（被保険者証等の発行）
- ・保険料率の決定、賦課・徴収
- ・保険給付
- ・保健事業

被保険者証は都道府県名のもの
保険料率は市町村ごとに決定
事務の標準化、効率化、広域化を進める

○ 詳細については、引き続き、地方との協議を進める

【改革後】都道府県が財政運営責任を担うなど中心的役割



- ・財政運営責任（提供体制と双方に責任発揮）
- ・市町村ごとの納付金を決定
市町村ごとの医療費水準、所得水準を考慮することが基本
- ・市町村ごとの標準保険料率等の設定
- ・市町村が行った保険給付の点検、事後調整
- ・市町村が担う事務の標準化、効率化、広域化を促進

なお、国の普通調整交付金については、都道府県間の所得水準を調整する役割を担うよう適切に見直す

改革後の国保の運営の在り方について（都道府県と市町村のそれぞれの役割）

| 改革の方向性 | | |
|-----------------------|--|---|
| 1. 運営の在り方 (総論) | <p>都道府県が、当該都道府県内の市町村とともに、国保の運営を担う</p> <p>○ <u>都道府県が財政運営の責任主体となり、安定的な財政運営や効率的な事業運営の確保等の国保運営に中心的な役割を担い、制度を安定化</u></p> <p>都道府県が、都道府県内の<u>統一的な運営方針としての国保運営方針を示し、市町村が担う事務の効率化、標準化、広域化を推進</u></p> | |
| | 都道府県の主な役割 | 市町村の主な役割 |
| 2. 財政運営 | <p>財政運営の責任主体</p> <ul style="list-style-type: none"> ・市町村ごとの国保事業費納付金を決定 ・財政安定化基金の設置・運営 | <ul style="list-style-type: none"> ・ <u>国保事業費納付金を都道府県に納付</u> |
| 3. 資格管理 | <p>国保運営方針に基づき、事務の効率化、標準化、広域化を推進</p> <p>※4. と5. も同様</p> | <ul style="list-style-type: none"> ・ 地域住民と身近な関係の中、資格を管理(被保険者証等の発行) |
| 4. 保険料の決定 賦課・徴収 | <p>標準的な算定方法等により、<u>市町村ごとの標準保険料率を算定・公表</u></p> | <ul style="list-style-type: none"> ・ 標準保険料率等を参考に保険料率を決定 ・ 個々の事情に応じた賦課・徴収 |
| 5. 保険給付 | <ul style="list-style-type: none"> ・ 給付に必要な費用を、全額、市町村に対して支払い ・ 市町村が行った保険給付の点検 | <ul style="list-style-type: none"> ・ <u>保険給付の決定</u> ・ 個々の事情に応じた窓口負担減免等 |
| 6. 保健事業 | <p>市町村に対し、必要な助言・支援</p> | <ul style="list-style-type: none"> ・ <u>被保険者の特性に応じたきめ細かい保健事業を実施</u> (データヘルス事業等) |

改革後の国保財政の仕組み（イメージ）

詳細は引き続き地方と協議

○ 都道府県が財政運営の責任主体となり、市町村ごとの国保事業費納付金の額の決定や、保険給付に必要な費用を、全額、市町村に対して支払う（保険給付費等交付金の交付）ことにより、国保財政の「入り」と「出」を管理する。

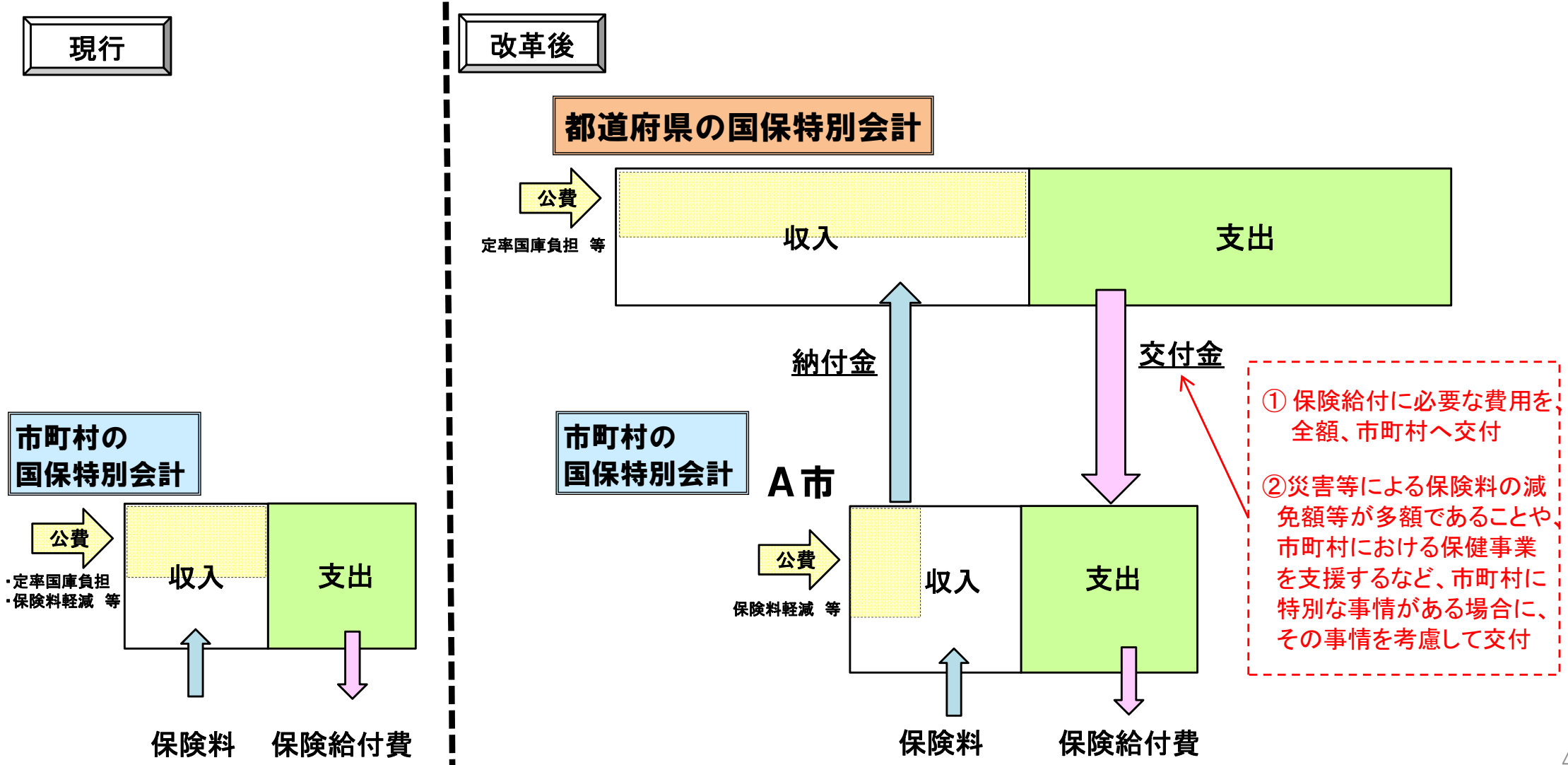
※ 都道府県にも国保特別会計を設置

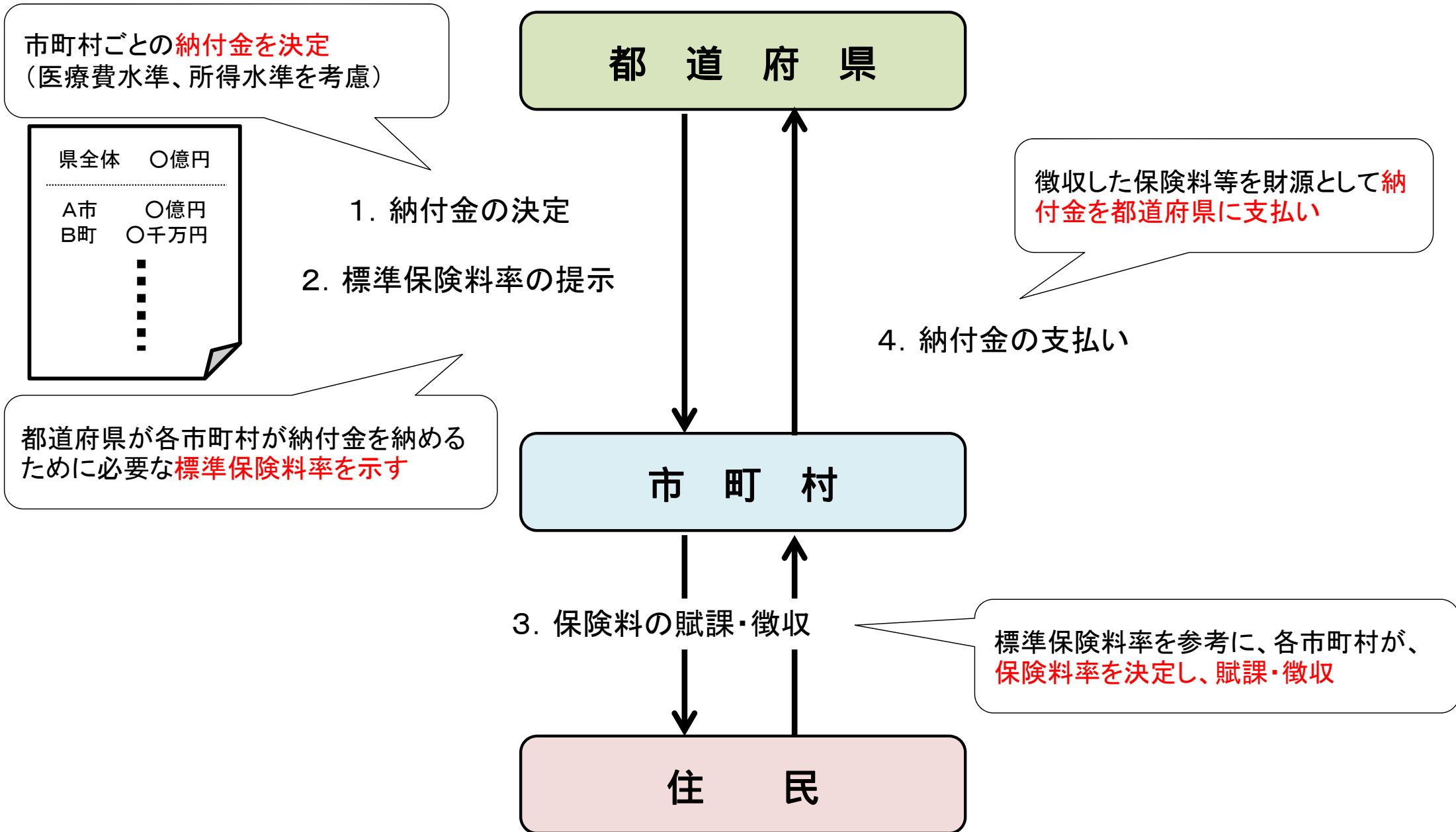
○ 市町村は、都道府県が市町村ごとに決定した納付金を都道府県に納付する。

※ 納付金の額は、市町村ごとの医療費水準と所得水準を考慮

現行

改革後





改革後の国保の保険料の考え方(案)

○ あるべき保険料率の考え方について

【年齢構成の差異を調整後の医療費水準に応じた保険料率】

各市町村の医療費適正化のインセンティブを確保することが可能。

都道府県内市町村において医療費水準の格差が大きい場合には、医療費水準を反映しない場合、医療費水準の低い市町村の被保険者の納得が得られにくい（特に被保険者が受けられる医療サービスに差がある場合など）。

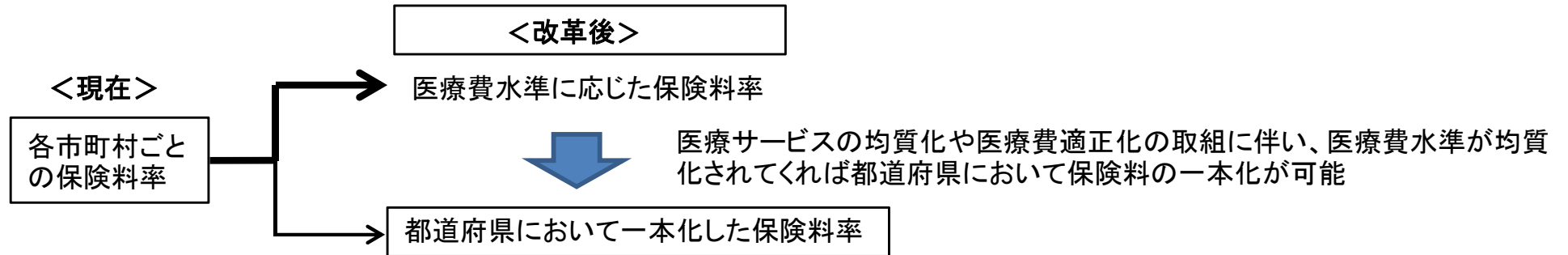
【都道府県において一本化した保険料率】

都道府県内の市町村間を被保険者が異動しても保険料率に変化がなく、被保険者にとって公平に感じられる。

都道府県が保険者になる趣旨からすると、保険料負担の平準化が図られることが望ましい。

都道府県内市町村において医療費水準の格差が少ない場合には、都道府県における保険料率の一本化が受け入れやすい。

⇒ 医療費水準の格差が大きい場合には原則として医療費水準に応じた保険料率とし、将来的に地域の事情を踏まえつつ都道府県において一本化した保険料率を目指すこととする。



○ 標準保険料率の果たすべき役割の整理

【各市町村が具体的に目指すべき値を示す】

保健事業や直診事業など市町村個別の事情を含めて算定する。

各市町村は激変緩和を考慮しつつ、示された標準保険料率を目指して保険料率を設定していく。

【医療費水準等を踏まえたあるべき保険料率の見える化を図る】

○ 医療費実績に応じた保険料率を設定することで市町村間の比較可能性を高める。

⇒ 例えば、各市町村の年齢構成調整後の医療費指数と標準保険料率をあわせて公表することとする。

都道府県は、安定的な財政運営や効率的な事業運営の確保のため、都道府県内の統一的な運営方針としての国保運営方針を定め、市町村が担う事務の効率化、標準化、広域化を推進する。

- 1 都道府県は、あらかじめ連携会議で市町村の意見を聴いた上で、都道府県に設置する国保運営協議会での議論を経て、地域の実情に応じた国保運営方針を定める。
- 2 厚生労働省は、地方と協議をしつつ国保運営方針のガイドラインを作成し、都道府県へ示す予定。

■ 主な記載事項

〈必須事項〉

- (1) 国保の医療費、財政の見通し
- (2) 市町村の保険料の標準的な算定方法に関する事項
 - ・標準的な保険料の算定方式、市町村規模別の標準的な収納率 等
- (3) 保険料の徴収の適正な実施に関する事項
 - ・複数の自治体による滞納整理事務の共同実施、収納担当職員に対する研修会の共同実施 等
- (4) 保険給付の適正な実施に関する事項
 - ・海外療養費の審査等の専門的な知見を要する事務の共同実施、保険医療機関による大規模な不正請求が発覚した場合における不正利得の回収に関する事項 等

〈任意項目〉

- (5) 医療費適正化に関する事項
 - ・後発医薬品の使用促進に関する事項、医療費通知の共同実施 等
- (6) 市町村が担う事務の効率化、広域化の推進に関する事項
- (7) 保健医療サービス・福祉サービス等に関する施策との連携に関する事項
- (8) 施策の実施のために必要な関係市町村相互間の連絡調整

法律上の国民健康保険運営協議会(都道府県、市町村)の位置付け

都道府県に設置される 国保運営協議会

市町村に設置される 国保運営協議会

| | |
|--------|---|
| 主な審議事項 | <ul style="list-style-type: none"> ・国保事業費納付金の徴収 ・国保運営方針の作成 その他の重要事項 |
| 委員 | <ul style="list-style-type: none"> ・被保険者代表 ・保険医又は保険薬剤師代表 ・公益代表 ・被用者保険代表 <p>(*)「国民健康保険の見直しについて(議論のとりまとめ)」(平成27年2月12日国保基盤強化協議会)より</p> |

| | |
|--------|---|
| 主な審議事項 | <ul style="list-style-type: none"> ・保険給付 ・保険料の徴収 その他の重要事項 |
| 委員 | <ul style="list-style-type: none"> ・被保険者代表 ・保険医又は保険薬剤師代表 ・公益代表 ・被用者保険代表(任意) |

(参考)改正後の国民健康保険法(抜粋)

(国民健康保険事業の運営に関する協議会)

第11条 国民健康保険事業の運営に関する事項(この法律の定めるところにより都道府県が処理することとされている事務に係るものであつて、...(略)...国民健康保険事業費納付金の徴収、...(略)...都道府県国民健康保険運営方針の作成その他の重要事項に限る。)を審議させるため、都道府県に都道府県の国民健康保険事業の運営に関する協議会を置く。

2 国民健康保険事業の運営に関する事項(この法律の定めるところにより市町村が処理することとされている事務に係るものであつて、...(略)...保険給付、...(略)...保険料の徴収その他の重要事項に限る。)を審議させるため、市町村に市町村の国民健康保険事業の運営に関する協議会を置く。

3 前二項に定める協議会は、前二項に定めるもののほか、国民健康保険事業の運営に関する事項(...(略)...)を審議することができる。

4 前三項に規定するもののほか、第一項及び第二項に定める協議会に関して必要な事項は、政令で定める。